

Quatre nouveaux *Enicospilini* malgaches appartenant au genre *Laticoleus* Townes

[HYM. ICHNEUMONIDAE OPHIONINAE]

par Alex DELOBEL

Le genre *Laticoleus* fut créé en 1973 par H. TOWNES pour *Coiloneura unicolor* Szepligeti et quelques autres espèces éthiopiennes non encore décrites. Ce genre semble s'apparenter étroitement au genre *Dicamptus* Szepligeti, dont il diffère essentiellement par l'absence de tache cornée dans le miroir de la cellule discoïdo-cubitale ; il est tout à fait voisin également du genre indo-australien *Leptophion* Cameron, par la nervation alaire et l'aspect général du corps.

Néanmoins, la grande originalité de *Laticoleus* Townes réside dans le développement extraordinaire des valves de la tarière, qui ont donné son nom au genre. En dehors de cette particularité, les caractères communs aux cinq espèces désormais regroupées dans le genre *Laticoleus* sont les suivants : coloration générale jaune ochracé ; clypeus à apex tourné vers l'intérieur, son bord apical droit ou légèrement concave ; mandibules non ou peu rétrécies vers l'apex, jamais tordues sur elles-mêmes, souvent bombées et pourvues d'une frange de poils allongés ; palpes maxillaires de 5, labiaux de 4 articles ; carène occipitale complète, rejoignant la carène orale à une distance de la mandibule égale à 0,2 à 1 fois la largeur de celle-ci à sa base ; ocelles grands, pas éloignés des yeux par plus du quart de leur grand diamètre ; antennes filiformes, plus longues que le corps. Carène postpectale plus ou moins longuement interrompue au centre. Ailes à apex plus ou moins enfumé ; stigma émettant la radiale à une distance de sa base égale à 1,7 à 3,5 fois sa largeur en cet endroit ; première abscisse de la nervure radiale épaissie à la base, parfois coudée entre son premier quart et son premier tiers ; cellule discoïdo-cubitale pourvue d'un miroir plus ou moins étendu, mais sans tache cornée ; cellule discoïdale 1,8 à 2,2 fois plus haute que large ; nervulus antefurcal, nervellus brisé en-dessous de sa moitié inférieure.

Quatre espèces, provenant de Madagascar et toutes récoltées par A. SEYRIG, sont décrites ici. Nous remercions vivement M. BALACHOWSKY, directeur du Laboratoire d'Entomologie du Muséum national d'Histoire naturelle, ainsi que M^{lle} KELNER-PILLAULT, responsable du service des Hyménoptères, pour leur soutien matériel et leurs conseils.

CLEF DES ESPÈCES DE *Laticoleus*

1. Nervure radiale de l'aile postérieure droite 2
 — Nervure radiale de l'aile postérieure sinuée 4
2. Nervure radiale de l'aile antérieure pas nettement coudée, mais brusquement rétrécie près de son milieu ; stigma ocre ; angle inféro-externe de la cellule discoïdale très aigu. Première abscisse de la nervure parallèle nettement plus courte que la seconde ; valves de la tarière noires (Madagascar). *L. mobilis* n. sp.
 — Nervure radiale de l'aile antérieure à la fois coudée et brusquement rétrécie au quart de sa longueur, ou plus tôt ; stigma brun-noir ; angle inféro-externe de la cellule discoïdale obtus. Première abscisse de la nervure parallèle à peine plus courte que la seconde 3
3. Clypeus fortement bombé, divisé en deux par une carène transversale ; nervellus brisé à peu près au tiers de sa hauteur (Tanzanie)
 *L. unicolor* (Szepligeti)
 — Clypeus peu bombé, sans carène transversale ; nervellus brisé à peine au-dessus du premier quart de sa hauteur (Madagascar)
 *L. bekiliensis* n. sp.
4. Nervure radiale de l'aile antérieure pas nettement coudée, mais brusquement rétrécie près de son milieu. Carène transversale du propodeum présente sur les côtés. Valves de la tarière noires ventralement, brunes dorsalement (Madagascar) *L. longicornis* n. sp.
 — Nervure radiale de l'aile antérieure nettement coudée et brusquement rétrécie un peu avant son premier tiers. Clypeus relevé en une carène préapicale. Carène transversale du propodeum nette seulement au centre. Hamuli particulièrement développés, enroulés sur eux-mêmes (Madagascar) *L. curvatus* n. sp.

***Laticoleus mobilis* n. sp.** — FEMELLE : Coloration générale ocre-roux ; le clypeus, les hanches des pattes antérieures et moyennes et, aux pattes postérieures, les deux tiers apicaux des tibias et les tarsi, sont plus clairs, presque blancs. Stemmaticum noir, mandibules pâles à la base, noires à l'apex ; les antennes sont rembrunies à partir du 50^e article environ. Nervures brunes, stigma ocre, valves de la tarière noires.

Tête : La cuticule de la face est fortement ponctuée et alutacée au centre ; la ponctuation est progressivement espacée vers les orbites, qui sont lisses. Clypeus petit, bien délimité, fortement bombé, sa cuticule pourvue de points épars ; l'apex est droit, rentré vers l'intérieur ; labre petit. Joues assez larges, comme 0,48 fois les mandibules à leur base ; mandibules fortes, incurvées, leur face externe présentant à la base un sillon semi-circulaire, puis bombées ; elles portent une frange de longs poils, implantés selon une ligne transversale. Tempes plutôt longues, mesurant 0,58 fois la longueur de l'œil en vue dorsale ; ocelles moyens, les postérieurs éloignés des yeux par 0,25 fois leur grand diamètre, l'ocelle médian par 0,63 fois son diamètre. Antennes de 78 articles, 1,33 fois plus longues que le corps.

Thorax : le mésonotum est finement ponctué, la cuticule est à peu près lisse

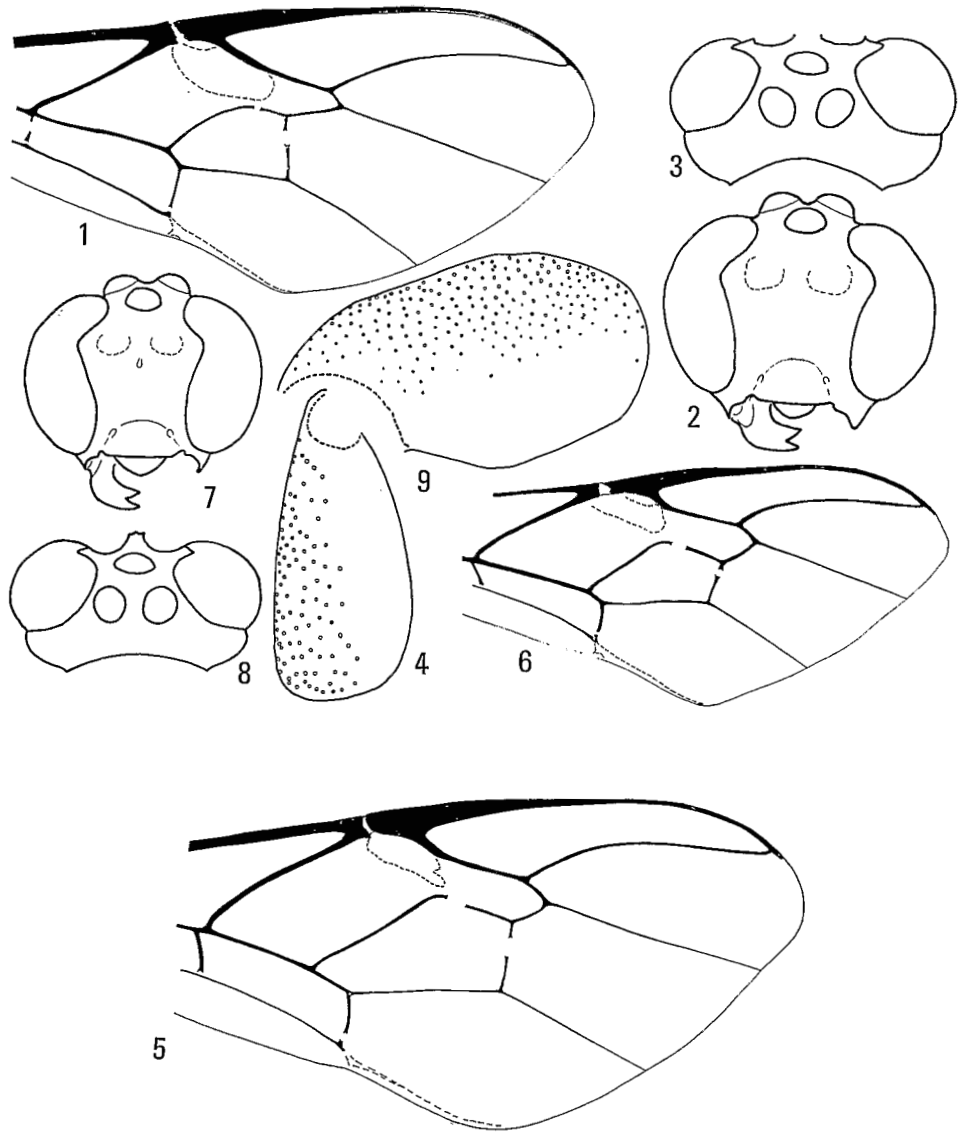


Fig. 1 à 4, *Laticoleus mobilis* n. sp. — 1, aile antérieure. — 2, tête de la femelle, vue de face. — 3, tête de la femelle, vue de dessus. — 4, valve droite de la tarière, vue externe.

Fig. 5, *Laticoleus unicolor* (Szepligeti), aile antérieure.

Fig. 6 à 9, *Laticoleus bekiliensis* n. sp. — 6, aile antérieure. — 7, tête de la femelle, vue de face. — 8, tête de la femelle, vue de dessus. — 9, valve gauche de la tarière, vue externe.

entre les points, qui disparaissent vers l'arrière ; le sillon antescutellaire est large et profond, lisse ; le scutellum est en forme de triangle allongé, avec seulement une très fine ponctuation superficielle. Mésopleures très luisantes, présentant une faible aciculation sous le callus infra-alaire et, ailleurs, une fine ponctuation qui disparaît graduellement vers le bas ; elles portent un fort renforcement au milieu du bord postérieur ; carène prépectale bien marquée, remontant vers le haut jusqu'à proximité du pronotum. Le propodeum présente une carène transversale obsolète, sauf au milieu, où elle est bien indiquée ; la zone basale ainsi définie est brillante, ponctuée ; la zone apicale est largement aplanie en dessus, sa cuticule est rugueuse. A l'aile antérieure, la radiale naît près de la base du stigma, à une distance à peine supérieure à la largeur de celui-ci en cet endroit ; sa première abscisse est à peu près droite, à peine épaissie dans sa première moitié ; nervulus interstitiel ; angle inféro-externe de la cellule discoïdale aigu (80°) ; nervure discoïdale courte, en arc de cercle ; première abscisse de la nervure parallèle plus courte que la seconde ($r = 0,70$). A l'aile postérieure, la radiella est droite ; le nervellus est brisé au-dessus de son tiers inférieur.

Abdomen : long comme 2,3 fois le reste du corps. Le bord antérieur du second tergite est obliquement tronqué sur les côtés et présente latéralement deux dépressions en arc de cercle.

Dimensions : Longueur du corps : 18,5 mm ; aile antérieure : 14,4 mm ; antenne : 24,7 mm.

MALE : Semblable à la femelle ; les orbites postérieures et les joues sont jaunâtres, le thorax et les pattes sont plus claires que l'abdomen. Le corps mesure de 17,4 à 20,1 mm (18,4 mm en moyenne), l'aile antérieure de 12,7 mm à 15,1 mm. L'antenne comporte de 72 à 78 articles (75 en moyenne), et mesure en moyenne 26,2 mm.

Holotype : 1 ♀, Madagascar, Rogez, forêt Côte Est, 1935 (A. Seyrig). Allotype : 1 ♂, Madagascar, Andreba, novembre 1933 (A. Seyrig). Autres spécimens : 2 ♀, Madagascar, Rogez, forêt Côte Est, 1935, octobre 1936 (A. Seyrig). 6 ♂, Madagascar, Rogez, forêt Côte Est, octobre 1930 ; Andreba, novembre 1933 (A. Seyrig).

Laticoleus unicolor (Szepligeti).

Coiloneura unicolor Szepligeti, 1908, Wiss. Erg. Schwed. Zool. Exp. dem Kilimandjaro, dem Meru... Sjöstedts, 8 (3) : 47.

Eremotylus fractus Seyrig, 1935, Mission scient. de l'Omo, 3 (18) : 48.

Laticoleus unicolor : TOWNES, 1973, Mem. Am. Ent. Inst., 19 : 170.

FEMELLE : On se reportera à la description que donne SEYRIG de cette espèce. La coloration générale est ocre-roux ; la tête est concolore, sauf les orbites postérieures, légèrement plus pâles ; stemmaticum noir, antennes ocre. Nervures brun-noir, l'apex du parastigma et la base du stigma jaunes. Les derniers segments abdominaux (5^e et suivants) sont rembrunis ; les valves de la tarière sont ocre, leur apex brun-noir.

Tête : les tempes mesurent la moitié de la longueur de l'œil en vue dorsale ; l'ocelle médian est séparé de l'œil par 0,56 fois son grand diamètre, les ocelles postérieurs par 0,12 fois ce même diamètre.

Thorax : La carène prépectale est faible, s'interrompt en atteignant les pleures, puis reparait plus haut sous forme de stries longitudinales courtes et parallèles ; sur les pleures, la cuticule est luisante entre les points, qui sont fins et denses ;

l'impression située sous le speculum est en forme de sillon peu profond, subparallèle au bord postérieur de la pleure. A l'aile antérieure, la première abscisse de la nervure radiale est coudée et rétrécie au niveau de son premier quart. A l'aile postérieure, la radiella est droite, légèrement coudée au départ.

Type : 1 ♂, Tanzanie (ex Afrique orientale allemande) : Kibongoto, Kilimandjaro (Naturhistoriska Riksmuseum, Stockholm).

DISTRIBUTION : Tanzanie : Neu Moshi, zone inférieure (800 m) ; versant Sud-Est du Kilimandjaro (Muséum, Paris) ; Kibongoto, Kilimandjaro (1 000-1 300 m) (Muséum, Stockholm).

Laticoleus bekiliensis n. sp. — FEMELLE : Coloration générale ocre-roux. Le funicule est brun, le stemmaticum noir, ainsi que l'extrême apex des mandibules ; la région buccale est plus claire. Les ailes antérieures sont légèrement enfumées dans le tiers apical, les nervures et le stigma sont bruns. Valves de la tarière brunes, sauf parfois au centre, où elles sont ocre.

Tête : La cuticule de la face est luisante quoique ponctuée, surtout sous les antennes ; clypeus assez grand, régulièrement bombé, sa cuticule luisante et moins fortement ponctuée que celle de la face ; son apex est droit ou légèrement concave. Labre luisant, grand, sa surface égalant environ la moitié de celle du clypeus. Joes étroites, larges comme 0,26 fois les mandibules à leur base ; mandibules semblables à celles de *L. mobilis*, la dent supérieure à peine plus longue que la dent inférieure. Ocelles moyens, les postérieurs séparés des yeux par 0,18 fois leur grand diamètre, l'ocelle médian par 0,62 fois son diamètre. Tempes courtes, fortement rétrécies en arrière des yeux, longues comme 0,46 fois ceux-ci en vue dorsale. Antennes de 64 à 74 articles, 1,27 fois plus longues que le corps.

Thorax : Le mésonotum est luisant, pourvu d'une ponctuation assez dense mais superficielle ; les notaules sont indiqués en avant par un très léger sillon et une plus forte densité de ponctuation. Le sillon antescutellaire est profond, lisse, nettement plus large au centre que sur les côtés ; le scutellum, entièrement rebordé, est en forme de trapèze allongé, à peine plus étroit à l'apex qu'à la base ; sa cuticule est très luisante, à peine ponctuée. Mésopleures luisantes, très finement et très régulièrement ponctuées ; carène prépectale bien indiquée, rejoignant à peu près le pronotum ; impression située au milieu du bord postérieur des mésopleures faible, marquée par une ponctuation plus dense. Propodeum divisé, par son ornementation, en deux zones dont la limite n'est indiquée qu'au milieu par une très brève carène, parfois prolongée sur les côtés en accent circconflexe ; la zone proximale est luisante, finement ponctuée, la zone distale est chagrinée vers la base, et devient progressivement ruguleuse vers l'arrière, avec quelques stries obliques. A l'aile antérieure, la radiale naît du stigma à une distance égale à trois fois sa largeur en cet endroit ; sa première abscisse est brusquement coudée et rétrécie au niveau de son premier cinquième ; nervulus antefurcal ; angle inféro-externe de la cellule discoïdale obtus (110°) ; nervure discoïdale fortement coudée en son milieu ; première abscisse de la nervure parallèle plus courte que la seconde ($r = 0,88$). A l'aile postérieure, la radiella est droite ; le nervulus est brisé très bas, au niveau de son cinquième inférieur.

Abdomen : Long comme 2 fois le reste du corps. Le postpétiole est peu individualisé ; le second tergite est plus court que le premier ($r = 0,82$). Le bord antérieur est conformé comme chez *L. mobilis*.

Dimensions : Longueur du corps : 17,3 mm (valeurs extrêmes : 15,7 et 19,8 mm) ; aile antérieure : 12,3 mm (valeurs extrêmes : 10,7 et 14,2 mm) ; antenne : 22,1 mm (valeurs extrêmes : 19,1 et 24 mm).

MALE : Il est de coloration en général plus foncée que la femelle ; en particulier, la face externe du scape et du pédicelle, l'apex du scutellum, le métanotum et la zone distale du propodeum, sont plus ou moins lavés de brun ; aux pattes postérieures, la face dorsale de la coxa, des trochanters et du fémur ainsi que la moitié basale du tibia, sont brunâtres ; l'abdomen (en particulier les deux premiers urites) est beaucoup plus foncé. L'antenne comporte de 66 à 70 articles ; le corps mesure 16,3 mm (valeurs extrêmes : 14,7 et 17,9 mm), l'aile antérieure 11,3 mm (valeurs extrêmes : 10,1 et 12,8 mm), l'antenne, 22 mm (valeurs extrêmes : 20,8 et 23,5 mm).

Holotype : 1 ♀, Madagascar, Bekily, région Sud de l'île, décembre 1936 (A. Seyrig). Allotype : 1 ♂, Madagascar, Bekily, région Sud de l'île, janvier 1937 (A. Seyrig). Paratypes : 27 ♀, 7 ♂, même provenance, février 1937, mars 1934, novembre 1936, décembre 1932, 1936 (A. Seyrig).

Laticoleus lengicornis n. sp. — FEMELLE : Coloration générale ocre ; antennes entièrement brunes, stemmaticum noir, apex des mandibules brun ; extrémité abdominale à peine rembrunie, valves de la tarière noires ventralement, brunes dorsalement ; nervures brunes, costale et stigma ocre.

Tête : Face finement et densément ponctuée, la cuticule alutacée et mate entre les points ; clypeus moins densément ponctué, légèrement plus brillant, son bord concave, nettement infléchi vers l'intérieur. Labre petit, caché par les mandibules. Joues très étroites, larges comme le tiers des mandibules à leur base. Celles-ci sont courtes, épaisses, assez nettement rétrécies vers l'apex, fortement bombées et présentent un fort sillon oblique au milieu de la partie supérieure de leur face externe. Antennes exceptionnellement allongées, comportant 76 articles, 1,57 fois plus longues que le corps. Tempes très courtes, longues comme le tiers des yeux en vue dorsale ; ocelles grands, les postérieurs pratiquement contigus aux yeux ; l'ocelle médian en est éloigné de 0,4 fois son grand diamètre.

Thorax : Mésonotum presque lisse, avec seulement une très fine ponctuation, mais mat, d'aspect satiné ; notaules faiblement indiqués jusque sur le disque ; sillon antescutellaire large et peu profond, lisse ; scutellum subtriangulaire, presque plat, entièrement et fortement rebordé ; sa cuticule est à peu près dépourvue de points, mais est fortement alutacée, et présente l'aspect du cuir. Mésopleures presque lisses, finement alutacées ; la carène préapicale s'interrompt bien avant d'atteindre le bord postérieur du pronotum ; impression postérieure ayant la même ornementation que le reste de la pleure, moyennement profonde, mais allongée parallèlement à son bord postérieur. Carène transversale du propodeum obsolète, seulement représentée antérieurement par une ondulation médiane en forme de U renversé, et postérieurement (environ au milieu de la longueur du tergite) par une fine carène latérale ; la zone basale est presque lisse, mais mate ; la zone distale est chagrinée. A l'aile antérieure, la radiale naît à une distance de la base du stigma égale à 2,2 fois la largeur de celui-ci ; elle est coudée et brusquement rétrécie vers le milieu de sa première abscisse. Angle externe de la cellule discoïdale aigu (80°) ; nervure discoïdale longue, coudée au niveau de la bulla. Première abscisse de la nervure parallèle plus courte que la seconde

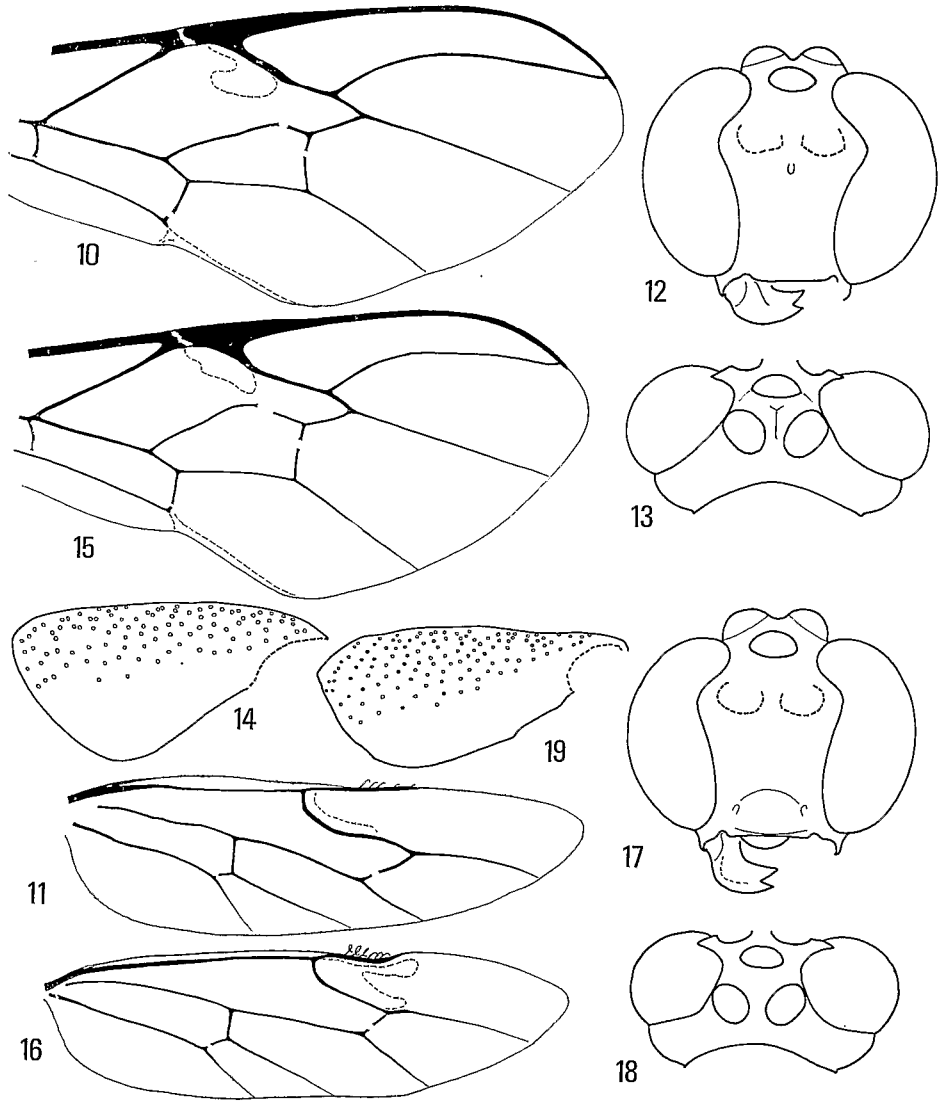


Fig. 10 à 14, *Laticoleus longicornis* n. sp. — 10, aile antérieure. — 11, aile postérieure. — 12, tête de la femelle, vue de face. — 13, tête de la femelle, vue de dessus. — 14, valve droite de la tarière, vue externe.

Fig. 15 à 19, *Laticoleus curvatus* n. sp. — 15, aile antérieure. — 16, aile postérieure. — 17, tête de la femelle, vue de face. — 18, tête de la femelle, vue de dessus. — 19, valve droite de la tarière, vue externe.

($r = 0,82$) ; nervulus antefurcal. A l'aile postérieure, le nervellus est brisé au-dessus de son tiers inférieur ; la radiella est fortement bisinuée.

Abdomen : Long comme 2,7 fois le reste du corps ; premier urite progressivement élargi vers l'arrière, le postpétiole non différencié.

Dimensions : Longueur du corps : 20,5 mm ; aile antérieure : 15 mm ; antenne : 32,2 mm.

MALE : Semblable à la femelle ; la face dorsale du propodeum étant dépourvue de carène, on passe progressivement de la zone basale à la zone distale par une variation continue de la chagration. L'antenne comporte 76 articles. Longueur du corps : 20 mm ; aile antérieure : 14,3 mm ; antenne : 34,1 mm.

Holotype : 1 ♀, Madagascar, Rogez, forêt côte Est, février 1931 (A. Seyrig).

Allotype : 1 ♂, Madagascar, Périnet, forêt côte Est, novembre 1930 (A. Seyrig).

Paratype : 1 ♀, Madagascar, Périnet, forêt côte Est, novembre 1930 (A. Seyrig).

Laticoleus curvatus n. sp. — FEMELLE : Coloration générale ocre assez clair, l'abdomen plus foncé ; funicule brun, stemmaticum brun-noir, apex des mandibules noir ; nervures brun-ocre, stigma ocre.

Tête : Face peu luisante, pourvue d'une ponctuation superficielle qui disparaît pratiquement au centre, où la cuticule est simplement alutacée ; clypeus petit, fortement bombé, relevé en carène au centre ; sa cuticule est alutacée, avec quelques points superficiels. Labre très petit, fortement bombé, alutacé ; mandibules fortes, bombées. Joues très étroites, larges comme 0,21 fois les mandibules à leur base. Tempes étroites, mesurant 0,41 fois la longueur des yeux en vue dorsale ; ocelles grands, les postérieurs à peu près contigus aux yeux ; l'ocelle médian en est séparé par 0,46 fois son grand diamètre. Antennes de 70 articles ; 1,47 fois plus longues que le corps.

Thorax : Mésonotum presque entièrement lisse, pourvu seulement d'une ponctuation ténue ; notaules indiqués tout à fait en avant. Sillon antescutellaire large et profond, lisse, échancré vers l'avant au milieu ; scutellum grand, subtriangulaire, sa cuticule presque sans point, mais fortement alutacée, présentant l'aspect du cuir. Mésopleures finement ponctuées et mates dans leur partie supérieure, lisses et luisantes dans leur partie inférieure ; impression située au milieu du bord postérieur faible, indiquée par une ponctuation plus dense et une fine chagration. Propodeum divisé en deux par une carène transversale qui n'est nette qu'au centre. La zone basale est mate, très finement chagrinée ; en avant, on observe un court sillon longitudinal bordé par deux petites élévations. La zone distale est pourvue de chagratings transversales devenant de plus en plus prononcées vers l'apex. A l'aile antérieure, la nervure radiale naît à une distance de la base du stigma égale à 2,3 fois la largeur de celui-ci en cet endroit ; sa deuxième abscisse se rétrécit progressivement jusqu'à son premier tiers, où elle est coudée (comme chez *L. unicolor*). Angle externe de la cellule discoïdale à peu près droit ; nervure discoïdale fortement coudée avant la bulla ; première abscisse de la nervure parallèle beaucoup plus courte que la seconde ($r = 0,76$) ; nervulus antefurcal. A l'aile postérieure, le nervellus est brisé un peu en-dessous du milieu ; la radiella est fortement incurvée ; les hamuli sont très allongés et enroulés sur eux-mêmes.

Abdomen : Long comme 2,3 fois le reste du corps ; le postpétiole est bien individualisé, et mesure un peu plus du tiers de la longueur de l'urite.

Dimensions : Longueur du corps : 17,4 mm ; aile antérieure : 12,5 mm ; antenne : 25,6 mm.

MALE : Semblable à la femelle ; antenne de 72 articles. Longueur du corps : 20,9 mm (valeurs extrêmes : 20 et 22,1 mm) ; aile antérieure : 14,4 mm (valeurs extrêmes : 13,8 et 15,3 mm) ; antenne : 32,7 mm.

Holotype : 1 ♀, Madagascar (sans autre précision) (*A. Seyrig*). Allotype : 1 ♂, Madagascar, Rogez, forêt côte Est, janvier 1933 (*A. Seyrig*). Paratypes : 3 ♂, Madagascar, Rogez, forêt côte Est, janvier 1931, octobre 1932, 1936 (*A. Seyrig*).

(Services scientifiques centraux de l'O.R.S.T.O.M., Bondy,
et Laboratoire d'Entomologie du Muséum national d'Histoire naturelle, Paris).

BULLETIN
DE LA
SOCIÉTÉ ENTOMOLOGIQUE DE FRANCE

EXTRAIT

27 MARS 1975
O. R. S. T. O. M. M
Collection de Référence
n° *Ent. 49*