

DECOUVERTE D'UN GISEMENT DE MAMMIFERES (PROBOSCIDIEN) DANS LE PLIOCENE DE NABEUL

par

Bernard COLLEUIL *

Discovery of a mammalian (Proboscidian) deposit in the Pliocene
of Nabeul (Tunisia)

Au cours du levé géologique de la feuille au 50 000ème n° XXX de Nabeul, j'ai découvert une défense complète de Proboscidien ainsi qu'un morceau de dent et quelques débris d'os de gros mammifères.

Le gisement est situé au Nord-Est du Djebel Reba el Aïn, à 120 m d'altitude environ, dans les berges du Chaâbet el Mesrat (fig. 1) dont les coordonnées Lambert sont :

$$x = 566,8; \quad -y = 353,0$$

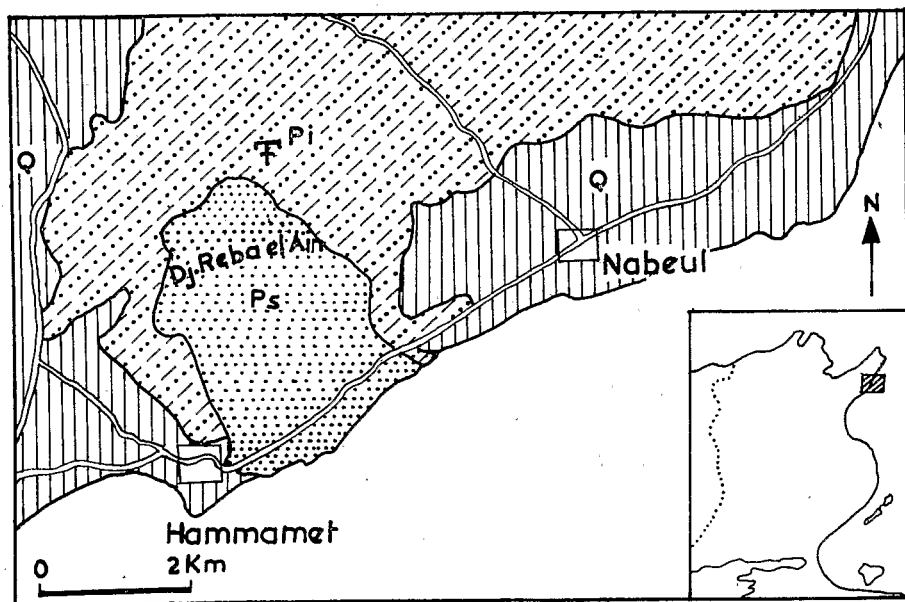


Fig. 1. Localisation du gisement.

(Q : Quaternaire, Ps : Pliocène supérieur, Pi : Pliocène inférieur).

* Géologue à l'O.R.S.T.O.M., Service Géologique de Tunisie.

Stratigraphie locale

Une coupe N-S des terrains affleurant, montre la succession suivante : (fig. 2).

- 5 : Quaternaire : sols et alluvions
- 4 : Sables fins safrans
- 3 : Marnes vertes gypseuses
- 2 : Sables jaunes grossiers, non consolidés
- 1 : Grès grossiers à stratification oblique et patine grise.

Notons que cette stratigraphie est purement locale et qu'il ne saurait être question de la généraliser; les faciès du Pliocène inférieur continental changeant très rapidement.

Au-dessus de ces formations, reposent les faciès plaisanciens et astiens du Pliocène supérieur marin, du Djebel Reba el Aïn déjà décrits par M. Feki dans sa thèse (1970).

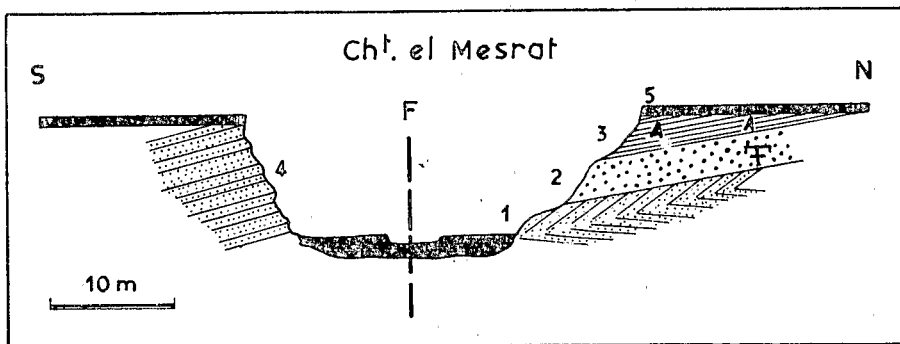


Fig. 2. Coupe stratigraphique du Chaabet el Mesrat (voir légende dans le texte)

Description de la défense

C'est dans les sables jaunes grossiers, d'origine, semble-t-il, fluviodeltaïque, que la défense a été mise à jour. En bon état de conservation, son extraction du sédiment fut aisée.

Nettoyée et assemblée au Laboratoire du Service Géologique, ses dimensions sont apparues les suivantes :

Longueur de la partie assemblée : 2760 mm. (voir photo 1)

Section elliptique maximale :

grand axe : 165 mm

petit axe : 125 mm.

Section elliptique de l'ouverture du canal interne :

petit axe : 45 mm.

grand axe : 74 mm.

Comme le montre la photo 2 sa forme est hélicoïdale c'est à dire que l'extrémité s'écarte progressivement du plan vertical (assimilé au grand axe) grâce à une rotation d'un quart de tour vers la droite par rapport à la racine.

Les caractères de cette dent offrent quelques similitudes avec les descriptions données par C. Arambourg (1968) pour les défenses de Proboscidiens appartenant au genre *Stegodon*.

Etant donné que le gisement a livré d'autres éléments : un morceau de dent dont la couche émaillée atteint parfois 8 mm et quelques débris d'os non identifiés mais appartenant à des Proboscidiens, des recherches plus poussées et avec un matériel approprié seraient très certainement fructueuses.

Les documents photographiques concernant cette défense ont été communiqués au Prof. P. Robinson (University of Colorado Museum). Celui-ci ainsi que M.C. Madden, pensent qu'il s'agirait plutôt d'un éléphant proche de ceux découverts dans les séries de Siwaliks (« *Dhok Pathan beds* ») en Inde. [Note rajoutée en cours d'impression].

BIBLIOGRAPHIE

- ARAMBOURG C. (1970). — Les vertébrés du Pléistocène de l'Afrique du Nord. *Arch. Mus. Nat. Hist. Paris*, (7^o), t. 10, 126 p., 67 fig. et phot., tabl., 24 pl. h. t.
- PETROCCHI C. (1943). — Il giacimento fossilifero di Sahabi. *Collez. Scient. e Docum. dell'Africa Italiana, Acroldi, Verbania*, XII, 167 pages, 75 fig.
- PIVETAU J. (1958). — *Traité de Paléontologie*, Tome VI, vol. 2 (Proboscidiens), pp. 190 - 303. Masson et Cie, Ed.
- FEKI M. (1970). — Paléoécologie du Pliocène marin au Nord de la Tunisie. *Thèse Doctorat Sciences Nat.*, Fac. Sc. Paris, 362 p., 7 pl. h. t., 4 pl. photog., tabl., atlas de 42 pl., Dir. G. Lucas.

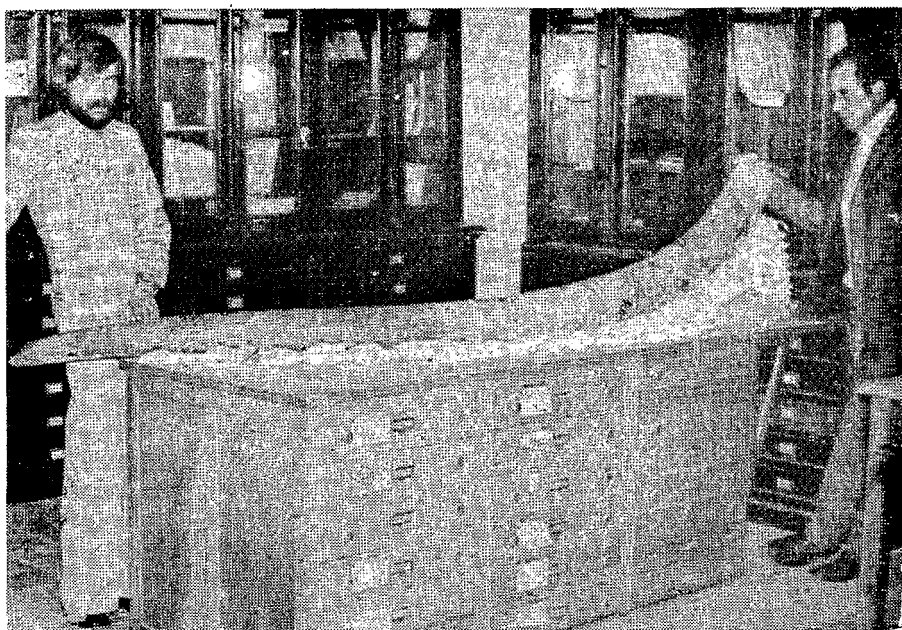


Photo N° 1

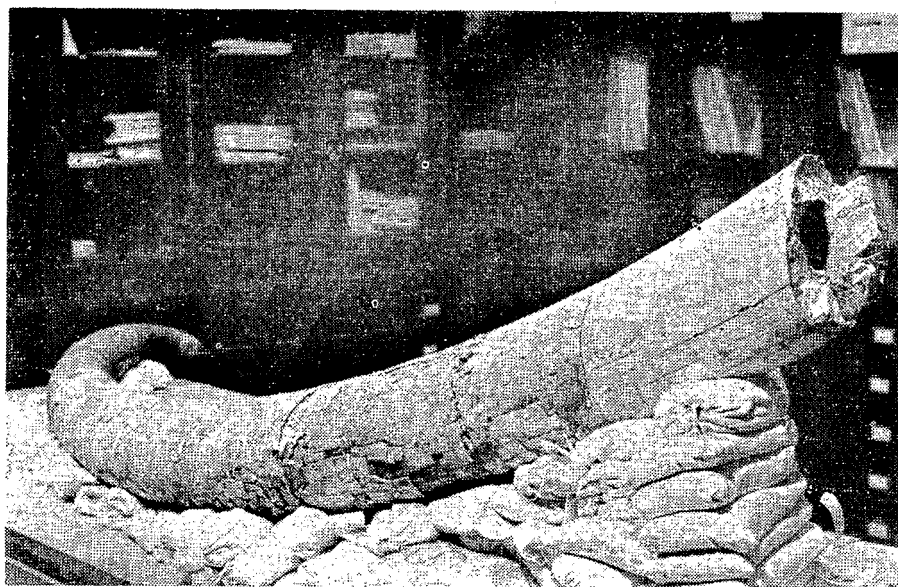


Photo N° 2