

Quatre Sarcophaginae nouveaux de la région éthiopienne

[DIPT., SARCOPHAGIDAE]

par André RICKENBACH

Helicobia germaini n. sp. — La clé de ZUMPT (1972) mène au sous-genre *Uroxanthisca* Rohdendorf, mais l'hypopygium est bien différent de celui de toutes les espèces du sous-genre.

Cette espèce est dédiée amicalement à mon collègue Max GERMAIN qui en a capturé le seul exemplaire connu.

MALE : Tête à pruinosité argentée. Le front, au point le plus étroit, mesure environ le 1/5 de la largeur de la tête. Chaque plaque parafrontale, à la pointe du triangle ocellaire, mesure environ les 9/10 de la largeur de la bande médiane

O.R.S.T.O.M. Fonds Documentaire

N° :

8866

Cpte :

B 61

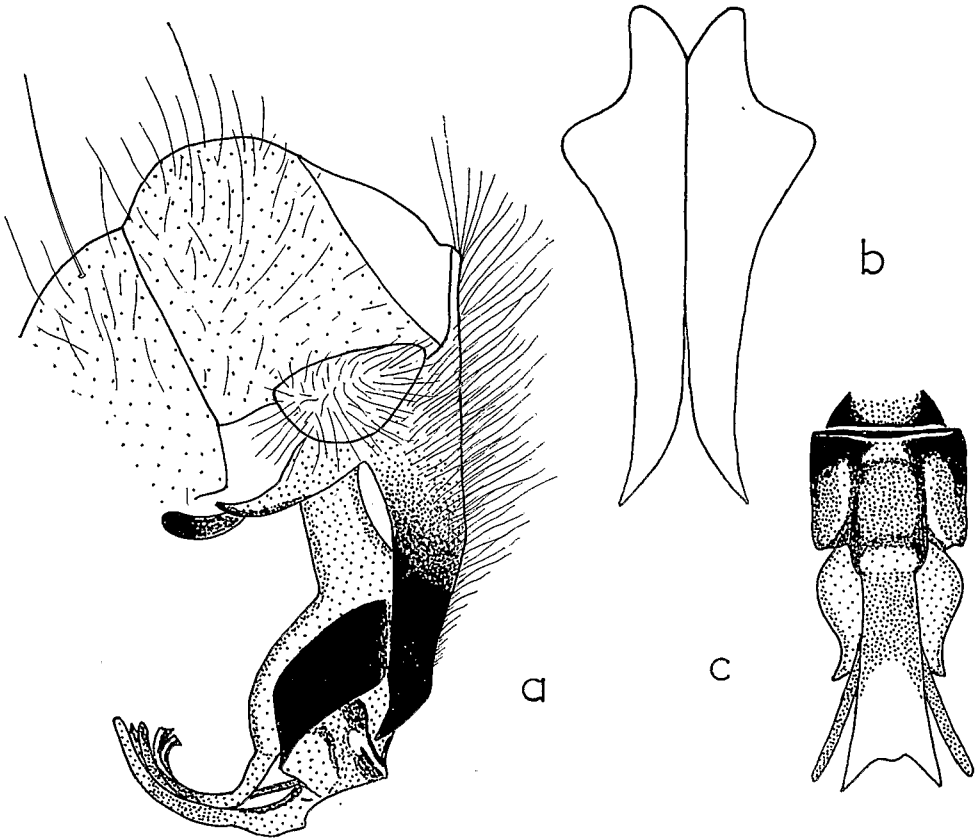


Fig. 1, *Helicobia germaini* n. sp.; a : hypopygium en vue latérale; b : cercues en vue dorsale; c : phallosome en vue ventrale.

frontale, noire, qui s'élargit légèrement vers l'insertion antennaire. Les soies parafrontales atteignent le milieu du second article antennaire. Les plaques parafrontales et parafaciales portent une rangée de très fines soies noires qui longe le bord inférieur de l'œil, les trois dernières soies beaucoup plus fortes que les autres. Soies verticales internes présentes, une paire de soies frontales, soies ocellaires beaucoup plus grandes que les soies accompagnatrices. Les deux premiers articles antennaires très sombres, presque noirs, le troisième brun, environ 1,5 fois plus long que le second. Bucca à pruinosité grise couverte de fines soies noires sur sa partie antérieure et de longs poils blancs sur la postbucca, sa hauteur environ le 1/3 de la longueur de l'œil. Palpes noirâtres légèrement élargis à l'apex.

Thorax couvert d'une pruinosité cendrée avec les trois raies longitudinales noires habituelles. Pas de soies acrosticales; $dc = 3 + 3$; $ia = 0 + 2$; *prs* bien développée; $ph = 3$ dont 2 faibles; $h = 4$ dont une faible; $n = 4$ dont une faible; $sa = 3$; $pa = 2$; scutellum avec trois paires de soies marginales et une paire de discales. Propleure couverte de fins poils noirs; *pp* et *pst* présentes

accompagnées de plusieurs soies plus faibles ; $st = 1 : 1 : 1$ d'un côté, mais $1 : 1 : 1 : 1$ de l'autre dont la troisième moins forte. Aile hyaline ; basicosta jaune ; nervures brunâtres ; $r 1$ couverte dorsalement sur son tiers basal d'une rangée de courtes soies raides ; $r 4 + 5$ avec des soies dorsales n'atteignant pas $r-m$. Pattes noirâtres ; tibia antérieur avec 2 *ad* basales et une postérieure submédiane ; fémur moyen avec une rangée d'antérieures dans les $3/5$ basaux, 3 ventrales dans la moitié basale et une rangée d'*av* ; tibia moyen avec une ventrale, 2 *ad*, 1 *pd* et 2 postérieures ; fémur postérieur avec une rangée d'*ad*,

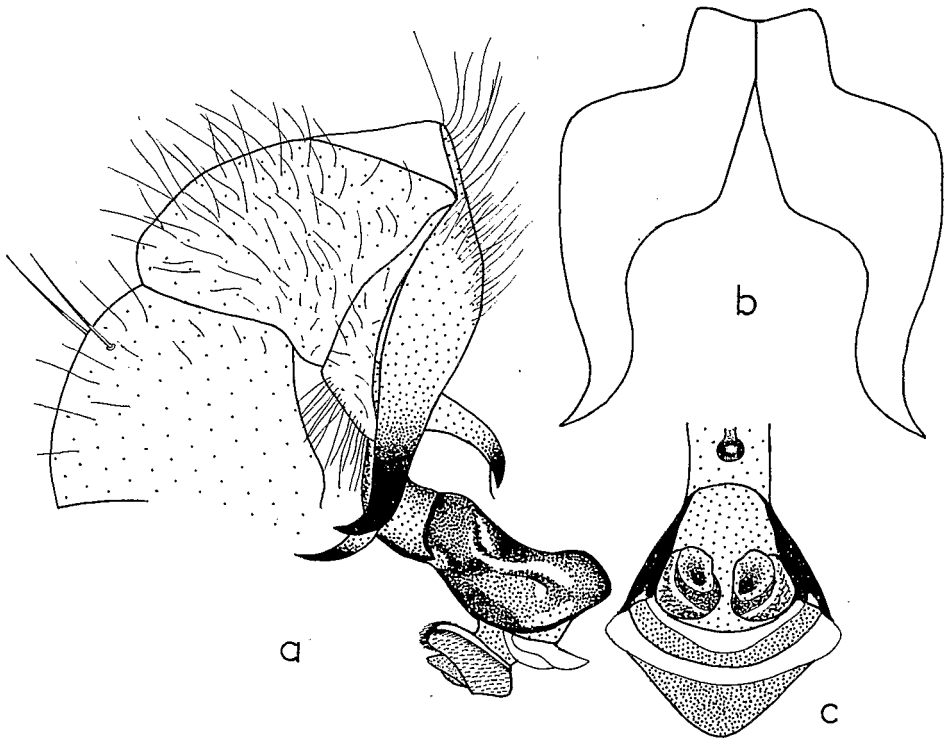


Fig. 2. *Sarcophaga mefouensis* n. sp. ; a : hypopygium en vue latérale ; b : cerques en vue dorsale ; c : phallosome en vue ventrale.

1 *av*, 3 ventrales, une rangée de longues *pv* et la face ventrale couverte de longs poils ; tibia postérieur avec une rangée d'*ad* dont 2 très fortes, 2 très fortes *pd*, 1 *av* et toute la face ventrale couverte de longs poils excédant le diamètre tibial.

Abdomen noir à pruinosité argentée avec l'habituelle ornementation en damier. Tergite III avec une paire de soies médiomarginales. Premier segment génital brun avec une soie marginale plus longue et un peu plus forte que les autres ; deuxième segment génital rouge orangé. Hypopygium (fig. 1) : phallosome avec la juxta en forme de lame aplatie et bifide.

Longueur : 8 mm.

FEMELLE : inconnue.

Holotype : 1 ♂ capturé à Mamfé (département du Manyu), Cameroun, le 10-IV-1968 (*M. Germain*), conservé dans les collections des Services scientifiques centraux de l'Office de la Recherche scientifique et technique Outre-Mer à Bondy (Seine-Saint-Denis), France.

Sarcophaga mefouensis n. sp. — Cette espèce est représentée par deux mâles, tous deux capturés au Cameroun.

MALE : Tête à pruinosité argentée. Le front, au point le plus étroit, mesure environ les 2/11 de la largeur de la tête. Chaque plaque parafrontale, à la pointe du triangle ocellaire, mesure environ les 4/7 de la largeur de la bande médiane frontale, noire, qui s'élargit légèrement vers l'insertion antennaire. Les soies parafrontales atteignent l'apex du second article antennaire. Les plaques parafrontales et parafaciales portent une rangée de très fines soies noires qui longe le bord inférieur de l'œil, les soies antépénultième et pénultième plus fortes que les autres. Soies verticales internes présentes, une paire de soies frontales, soies ocellaires peu développées. Les deux premiers articles antennaires très sombres, le troisième brun, environ 2,3 fois plus long que le second. Bucca à pruinosité grise couverte de fines soies noires sur sa partie antérieure et de longs poils blancs sur la postbucca, sa hauteur environ le 1/4 de la longueur de l'œil. Palpes bruns à peine élargis à l'apex.

Thorax couvert d'une pruinosité cendrée avec les trois raies longitudinales noires habituelles. Pas de soies acrosticales ; $dc = 4 + 3$; $ia = 1 + 2$; prs bien développée ; $ph = 2 - 3$; $h = 3$; $n = 4$ dont 2 faibles ; $sa = 3$ dont une très forte ; $pa = 2$; scutellum avec 3 paires de soies marginales et une paire de discales. Propleuré couverte de fins poils bruns ; pp et pst présentes ; $st = 1 : 1 : 1$. Aile hyaline ; basicosta jaune ; nervures brunâtres ; r 4 + 5 avec quelques soies dorsales n'atteignant pas $r - m$. Pattes noirâtres ; tibia antérieur avec 2 ad basales et une postérieure submédiane ; fémur moyen avec une rangée d'antérieures dont les trois plus distales sont plus fortes, une rangée d' av et une rangée de pv ; tibia moyen avec 1 ad , 2 pd et une postérieure ; fémur postérieur avec une rangée d' ad , une rangée d' av , deux antérieures, 1 pd et une postérieure ; tibia postérieur avec une rangée d' ad , une très forte av , 2 pd dont une très forte et toute la face ventrale couverte de longs poils excédant le diamètre du tibia.

Abdomen noir à pruinosité argentée avec l'habituelle ornementation en damier. Tergite III avec une paire de soies médiomarginales. Les deux segments génitaux rouge orangé, le premier avec quelques soies marginales modérément fortes. Hypopygium (fig. 2) : phallosome portant apicalement deux lames membraneuses superposées et ventralement une paire de lobes en formes de coupes couvertes extérieurement d'une courte villosité.

Longueur : 9 à 12 mm.

FEMELLE : inconnue.

Holotype : 1 ♂ capturé sur les bords de la rivière Mefou dans les environs de Yaoundé, Cameroun, le 8-I-1965.

Paratype : 1 ♂ capturé le même jour dans la même localité.

Holotype et paratype conservés dans les collections de l'O.R.S.T.O.M. à Bondy.

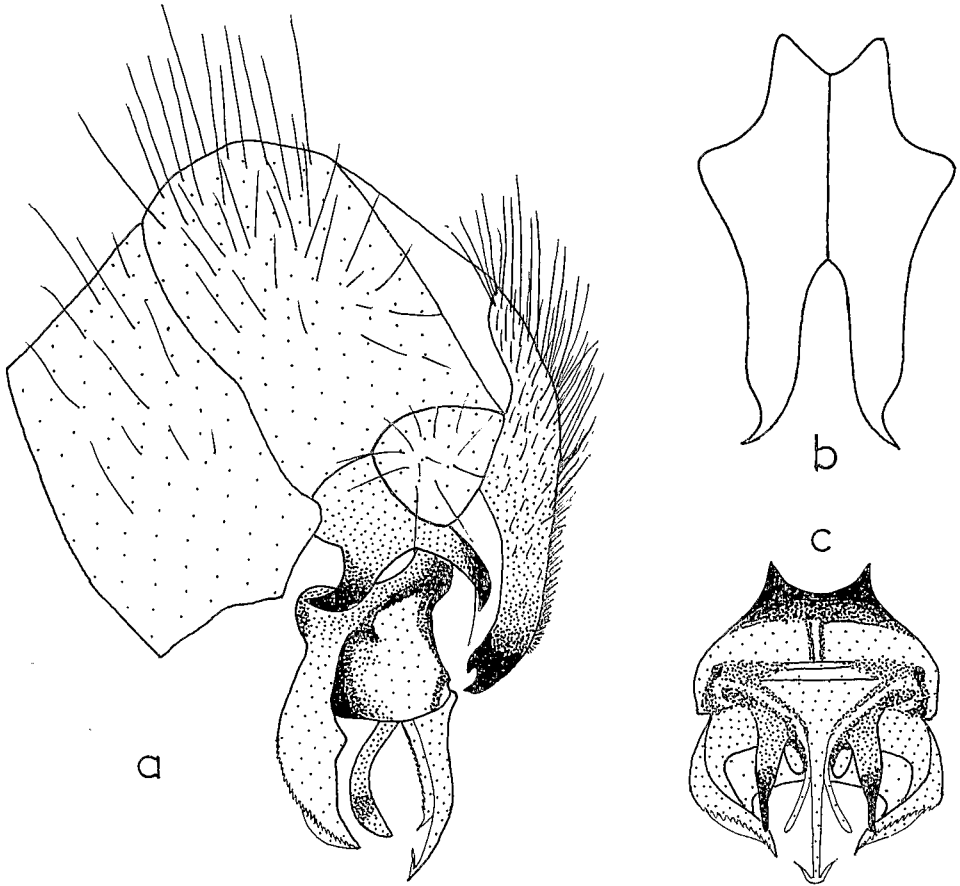


Fig. 3. *Sarcophaga yvorei* n. sp. ; a : hypopygium en vue latérale ; b : cerques en vue dorsale ; c : phallosome en vue ventrale.

***Sarcophaga yvorei* n. sp.** — La clé de ZUMPT (1972) mène au sous-genre *Thyrsocnema* Enderlein, mais la juxta du phallosome est différente de celle de toutes les espèces du sous-genre.

Cette espèce est dédiée au docteur vétérinaire P. YVORE, qui en a capturé le seul exemplaire connu.

Dans la description qui va suivre nous ne donnerons que les caractères qui diffèrent de ceux de l'espèce précédente.

MALE : Tête : Le front mesure le $\frac{1}{5}$ de la largeur de la tête. Chaque plaque parafrontale, à la pointe du triangle ocellaire, mesure les $\frac{8}{11}$ de la largeur de la bande médiane frontale. Les soies parafrontales atteignent le milieu du second article antennaire. Les deux dernières soies de la rangée périoculaire sont plus fortes que les autres. Soies verticales internes, frontales et ocellaires bien développées. Les deux premiers articles antennaires sont brun rouge, le

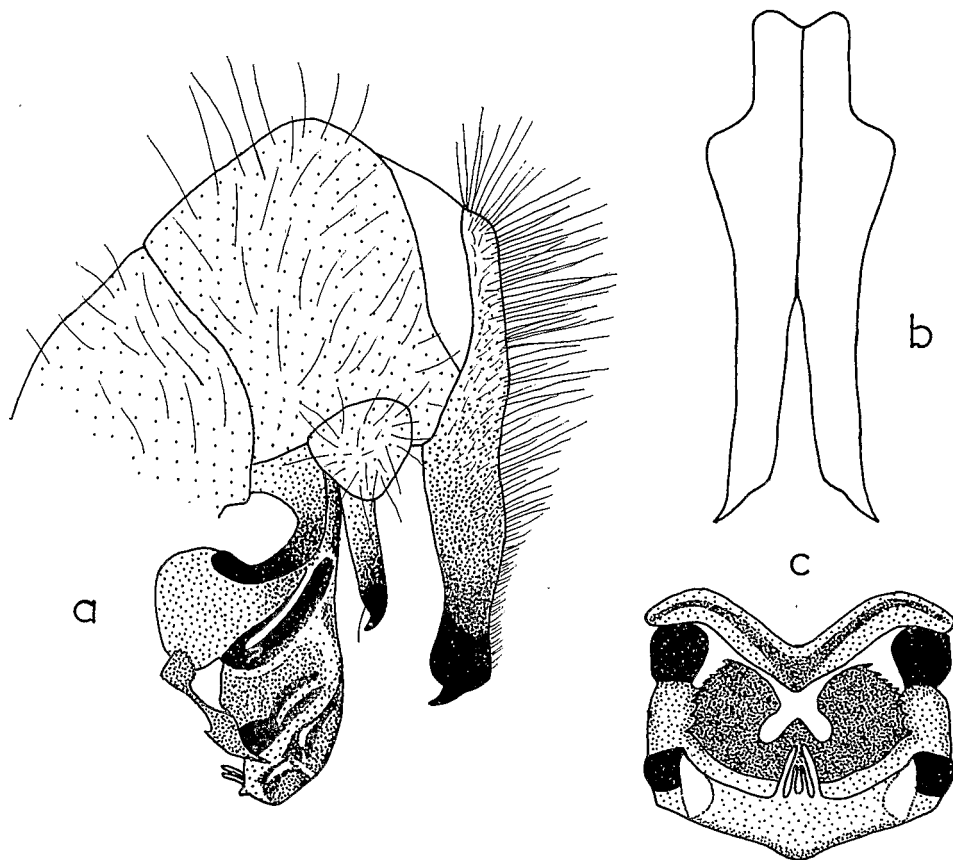


Fig. 4, *Sarcophaga moucheti* n. sp.; a : hypopygium en vue latérale; b : cerques en vue dorsale; c : phallosome en vue ventrale.

troisième brun, 2,4 fois plus long que le second. Hauteur de la bucca environ le 1/4 de la longueur de l'œil. Palpes bruns élargis à l'apex.

Thorax : $dc = 4 - 5 + 4$ faiblement développées sauf la postérieure ; $ia = 0 + 2$; prs bien développée ; $ph = 2$; $h = 3$; $n = 3 - 4$ dont deux faibles ; $sa = 3$ dont une faible ; $pa = 2$; scutellum avec 3 paires de soies marginales dont l'apicale très forte, et une paire de discales. Propleure nue ; $pp = 2$ dont une faible ; 1 pst accompagnée de deux soies plus faibles ; $st = 1 : 1 : 1$. Pattes : tibia antérieur avec une postérieure et 3 ad ; fémur moyen avec une rangée d'antérieures, 3 av et une rangée de fines soies ventrales ; tibia moyen avec 2 ad , 3 pd et une postérieure ; fémur postérieur avec une rangée d' ad , 1 av et la face ventrale couverte de poils modérément longs ; tibia postérieur avec une rangée d' ad dont 2 très fortes, 1 av , 1 pd et de très longues soies sur le côté antéroventral et le côté postéroventral.

Abdomen : tergite III sans soies médiomarginales ; les deux segments gén-

taux rouge orangé. Hypopygium (fig. 3) : phallosome à grands lobes membraneux fusionnés et denticulés, juxta de forme très particulière à extrémité bifide retournée vers l'arrière.

Longueur : 8 mm.

FEMELLE : inconnue.

Holotype ; 1 ♂ capturé à Takamala (sous-préfecture de Birao) République centrafricaine, le 8-X-1964 (P. Yvove), conservé dans les collections de l'O.R.S.T.O.M. à Bondy.

Sarcophaga moucheti n. sp. — Cette espèce est dédiée amicalement à mon collègue Jean MOUCHET qui a récolté un des mâles servant à cette description. Celle-ci ne portera que sur les caractères différant de ceux de *S. mefouensis*.

MALE : *Tête* : front mesurant les 2/11 de la largeur de la tête. Chaque plaque parafrontale mesure environ la moitié de la largeur de la bande médiane frontale, brun rouge à noire. Les soies parafrontales atteignent la moitié ou plus du deuxième article antennaire. Les quatre dernières soies de la rangée périoculaire beaucoup plus fortes que les autres. Soies verticales internes, frontales et ocellaires présentes. Deux premiers articles antennaires brun rouge foncé, le troisième paraissant clair par suite d'une pruinosité abondante, environ 2 fois plus long que le second. Bucca haute comme le 1/5 de la longueur de l'œil. Palpes brun clair légèrement élargis à l'apex.

Thorax : *dc* = 4 + 4 faiblement développées sauf les deux postérieures ; *ia* = 1 + 2 ; *prs* bien développée ; *ph* = 2 ; *h* = 3 ; *n* = 4 dont 2 faibles ; *sa* = 3 dont 2 faibles ; *pa* = 2, Propleure nue ; *pp* et *pst* présentes accompagnées de plusieurs soies plus faibles ; *st* = 1 : 1 : 1. Pattes : tibia antérieur avec 2 *ad* et 1 *pv* ; fémur moyen avec plusieurs antérieures, 2 *av*, une rangée de *pv* dans la moitié distale et de longs poils du côté ventral dans la moitié basale ; tibia moyen avec 2 *ad*, 1 *av*, 2 *pd* et une postérieure ; fémur postérieur avec une rangée d'*ad*, une rangée d'antérieures, 3 *av*, 1 *pv* et des poils sur le côté ventral dont la longueur est sensiblement égale au diamètre du fémur ; tibia postérieur avec 3 *ad*, 3 *pd* et 2 *av*, pas de longs poils sur le côté ventral.

Abdomen : tergite III sans soies médiomarginales ; premier segment génital brun orangé, deuxième brun rouge sombre. Hypopygium (fig. 4) à phallosome plutôt globuleux avec une valve à la base, une paire de lobes denticulés et fusionnés au milieu et la juxta pourvue de deux paires d'appendices courts.

Longueur : 8 à 9 mm.

FEMELLE : inconnue.

Holotype : 1 ♂ capturé à Yaoundé, Cameroun, en X-1959 (J. Mouchet).

Paratype : 1 ♂ capturé à Nkolbisson dans les environs de Yaoundé, le 26-V-1965.

Holotype et paratype conservés dans les collections de l'O.R.S.T.O.M. à Bondy.

BIBLIOGRAPHIE

KANO (R.) et ZUMPT (F.), 1968. — Descriptions of two new *Sarcophaga* species

from the Tansvaal (Diptera : Sarcophagidae) (*Novos Taxa ent.*, 63, pp. 3-8).

ZUMPT (F.), 1972. — Calliphoridae (Diptera Cyclorhapha). Part IV : Sarcophaginae (*Explor. Parc National des Virunga*, 101, Bruxelles).

(Office de la Recherche scientifique et technique Outre-Mer,
Centre de Yaoundé. Institut Pasteur du Cameroun).

BULLETIN
DE LA
SOCIÉTÉ ENTOMOLOGIQUE DE FRANCE

EXTRAIT

06 e

B8865 e1

29 NOV. 1977
O. R. S. T. O. M.

95
Collection de Référence

8866 Ent. Rev.
9