

DEUX ESPÈCES NOUVELLES
DU GENRE PALMORCHIS BARB. RODR. (ORCHIDACEÆ)

Y. VEYRET

VEYRET, Y. — 16.06.1978. Deux espèces nouvelles du genre *Palmorchis* Barb. Rodr. (Orchidaceæ), *Adansonia*, ser. 2, 17 (4) : 495-502. Paris. ISSN 0001-804X.

RÉSUMÉ : Description de 2 espèces nouvelles d'Orchidacées de Guyane : *Palmorchis prospectorum* Y. Veyret et *P. pabstii* Y. Veyret.

SUMMARY : Description of 2 new species of Orchids native of French Guyana : *Palmorchis prospectorum* Y. Veyret and *P. pabstii* Y. Veyret.

Yvonne Veyret, O.R.S.T.O.M., B.P. 165, 97301 Cayenne, Guyane Française.

Le genre *Palmorchis* Barb. Rodr. n'était connu jusqu'à ce jour que par 10 espèces localisées dans la partie septentrionale de l'Amérique du Sud ainsi qu'en Amérique centrale.

Le genre a été créé par J. BARBOSA RODRIGUES en 1877 et fut ainsi nommé à cause de la ressemblance de l'une des 2 espèces qu'il décrivait à cette époque, le *P. pubescens*, avec un Palmier du genre *Geonoma* Willd. Dans l'herbier du Muséum national d'Histoire naturelle de Paris se trouvent quelques spécimens de la même espèce et datant de la même année, récoltés par MÉLINON, lequel fait exactement la même remarque.

En réalité les espèces de ce genre présentent 2 sortes de port; les unes font en effet penser à un *Geonoma* avec de longues feuilles fortement nervurées, les autres ont des feuilles plus petites, plus courtes et moins épaisses, dont on a voulu voir la ressemblance, à l'état stérile, avec des Graminées-Bambusoïdées.

Les espèces nouvelles décrites ci-dessous ont été récoltées en Guyane, donc dans l'aire de répartition du genre, et représentent chacune l'un de ces deux types morphologiques :

Palmorchis prospectorum Y. Veyret, *sp. nov.*¹

A *P. pubescenti* Barb. Rodr. *floribus minoribus, labello latiore distincte trilobo, lobo mediano majore rotundato emarginato, lobis lateralibus triangularibus nec oblongis distincta.*

Herba terrestris caespitosa ca. 85 cm alta. Rhizoma breve sublignosum; radices numerosae flexuosae. Caules secundarii erecti sublignosi simplices, basin versus foliorum cicatricibus sigillati, supra folia 6-10 gerentes. Folia elliptica acuta nervis principalibus 5,

1. Espèce dédiée aux prospecteurs du Service de Botanique du Centre O.R.S.T.O.M. de Cayenne, Saint-Just BURGOT et Georges ELFORT, qui avaient déjà récolté cette espèce (herbier DE GRANVILLE, ser. B), et nous ont accompagnée et si utilement aidée dans sa recherche.

23 OCT. 1978

O. R. S. T. O. M. ~~CL~~

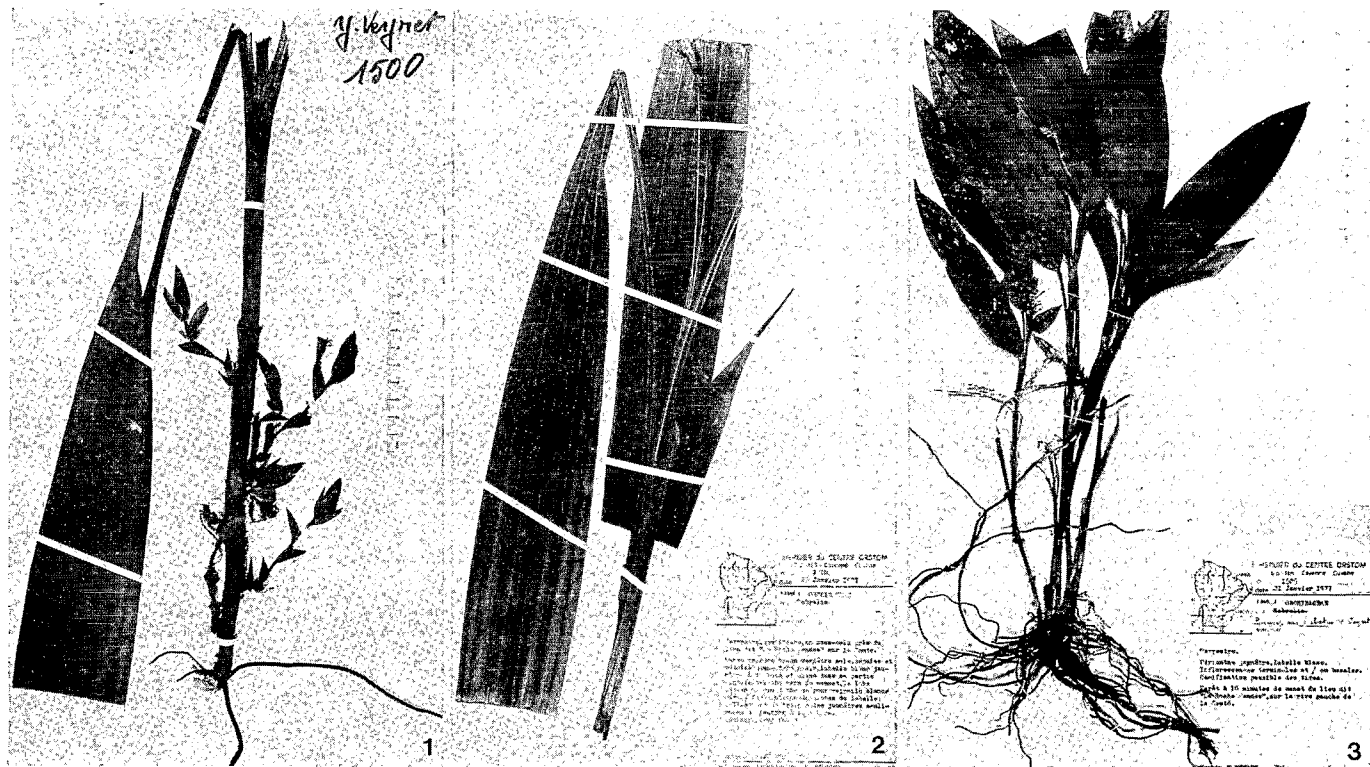
Collection de Référence

n° 9343 B.B.V.

cum nervillis minoribus alternantibus, lamina ca. 70 × 6,5 cm, petiolo 30 cm longo. Inflorescentiæ laterales ad nodos defoliatos ortæ, bracteis 4-5 sterilibus infra bracteas floriferas acutas concavas; rhachis bracteæque pilis nigris minimis obsitæ. Flores satis grandes membranacei fugaces. Sepala luteola extra pilosa, medium oblongum apiculatum, 33 × 7 mm. Petala luteola glabra acuta oblonga, 33 × 6 mm. Labellum basi pallide luteolum, supra album leviter purpureo-maculatum, ca. 30 × 23 mm, columnæ circa ad dimidiam partem adnatum, basi gynostemium amplectens deinde explicatum trilobum; lobus medianus rotundatus leviter emarginatus, apicem versus crispatus, intus longe albo-pilosus; lobi laterales triangulares obtusi intus longe albo-pilosi; callus e costis 3 luteolis constitutus. Columna ca. 20 mm longa, plus minusve cylindrica sed media parte angustata et basi ventrale complanata pubescens. Anthera mobilis apiculata bilocularis; pollinia mox caduca tunc ignota. Stigma prominens concavum. Ovarium gracile ecostatum geniculatum cum pedicello ca. 16 mm longum, copiose pilosum.

TYPE : Y. Veyret 1500, Guyane française, forêt proche des rives de la R. la Comté, lieudit La Roche Fendée (j. fl.), 20.1.1977 (holo-, P!; iso-, HB!).

Herbe terrestre, cespiteuse, robuste, pouvant atteindre 85 cm de hauteur. Rhizome court, subligneux, portant des racines nombreuses, peu épaisses, flexueuses. Tiges secondaires érigées, subligneuses, défeuillées progressivement à partir de la base et portant à leur partie supérieure une touffe de 6-10 feuilles. Feuilles érigées puis réfléchies dans leur partie supérieure, vert foncé, elliptiques, aiguës, fortement nervurées, à 5 nervures principales alternant avec des nervures plus fines, nervures s'épaississant avec le resserrement du limbe en un long périole engageant à la base; limbe de 70-75 × 6-7 cm, pétiole long de 30 cm. Inflorescences (environ 5 sur les pieds âgés), naissant aux nœuds dépourvus de feuilles ou un peu au-dessus, simultanément et en alternance, simples ou plus rarement ramifiées mais une seule fois et à la base, portant dans sa partie inférieure 2-3 bractées de taille médiocre et se recouvrant à la base, puis 1 ou 2 bractées stériles plus grandes avant les bractées florifères, ces dernières de taille sensiblement égale (la première bractée fertile 21 × 16,5 mm), entourant entièrement l'axe par leur base, aiguës, concaves; l'ensemble de l'axe et des bractées est d'un blanc verdâtre sale dû à la présence de courts poils bruns et raides, répartis lâchement sur l'axe et la face externe des bractées, plus abondants sur la face interne de celles-ci. Floraison très lente; les fleurs fragiles et membraneuses semblent très fugaces; environ 8 par inflorescence d'après le nombre des bractées réparties sur l'axe après la première fleur. Sépales jaune très clair, le médian oblong, au sommet apiculé, réfléchi, un peu déjeté, portant des poils bruns, courts, sur sa face externe seulement, principalement à son sommet et dans la région de la nervure médiane, 33 × 7 mm; sépales latéraux un peu dissymétriques, l'un des bords étant subrectiligne, l'autre arrondi, de forme générale oblongue, munis de poils comme le sépale médian mais ceux-ci plus abondants et plus longs, dorsalement rostrés en position subterminale, 33 × 7,3 mm. Pétales de la couleur des sépales, glabres, aigus, de forme générale rappelant celle des sépales latéraux mais plus étroits, à bords un peu irréguliers vers le sommet, 33 × 6 mm. Labelle légèrement plus court que les autres pièces du périanthe, 29 × 23 mm, blanc jaunâtre dans sa partie basale, blanc dans sa partie distale, embrassant d'abord la colonne puis étalant ses 3 lobes; lobes



Pl. 1. — *Palmorchis prospectorum* Y. Veyret : specimen-type : 1, partie inférieure; 2, partie supérieure.
Palmorchis pabstii Y. Veyret : 3, specimen-type.

latéraux triangulaires, obtus, recouverts intérieurement de longs poils blancs; lobe médian échancré légèrement au sommet, arrondi, un peu ondulé vers son extrémité, légèrement taché de pourpre, portant intérieurement de longs poils blancs; callus situé au niveau des lobes latéraux et s'étendant jusqu'à la base du lobe médian, fait de 3 côtes jaunâtres peu importantes soulignées de pourpre à leur base. Colonne droite, longue de 19 mm, diminuant de grosseur à partir de ses extrémités vers le milieu où son diamètre n'est que de 1,5 mm, soudée juste au-dessous du milieu avec le labelle, cylindrique au-dessus de ce point, aplatie ventralement au-dessous, munie de chaque côté d'un petit appendice globuleux au niveau du stigmate pouvant varier de taille sur la même fleur, finement pubescente. Anthère mobile, persistante, apiculée, biloculaire; pollinies précocement caduques, inconnues. Stigmate proéminent, concave, réfléchi. Ovaire relativement grêle, non côtelé, genouillé, coloré en brun par un fort revêtement pileux, long de 16 mm avec le pédicelle et de 4 mm de diamètre.

MATÉRIEL ÉTUDIÉ : GUYANE FRANÇAISE : *De Granville B 4717*, env. 2,5 km du confluent de la crique La Roche Fendée avec la R. la Comté (fin de floraison), 10.2.1973; *B 4726*, env. 5 km du confluent de la crique La Roche Fendée avec la R. la Comté (fin de floraison), 15.2.1973; *Veyret 1500*, forêt proche des rives de la R. la Comté au niveau du lieudit La Roche Fendée (début de floraison), 20.1.1977.

REMARQUES : Espèce voisine, par son port, de *P. pubescens* Barb. Rodr., mais en différant par la taille un peu moindre des fleurs (environ un tiers) et surtout par un labelle plus large à trois grands lobes bien distincts, les latéraux triangulaires obtus, le médian plus large que long, arrondi, échancré, un peu ondulé; alors que le labelle de *P. pubescens* est plus étroit (d'env. 1/3) à lobes latéraux oblongs-obtus et médian assez semblable à celui de *P. prospectorum*, mais plus petit et pouvant à sa base chevaucher les extrémités des lobes latéraux.

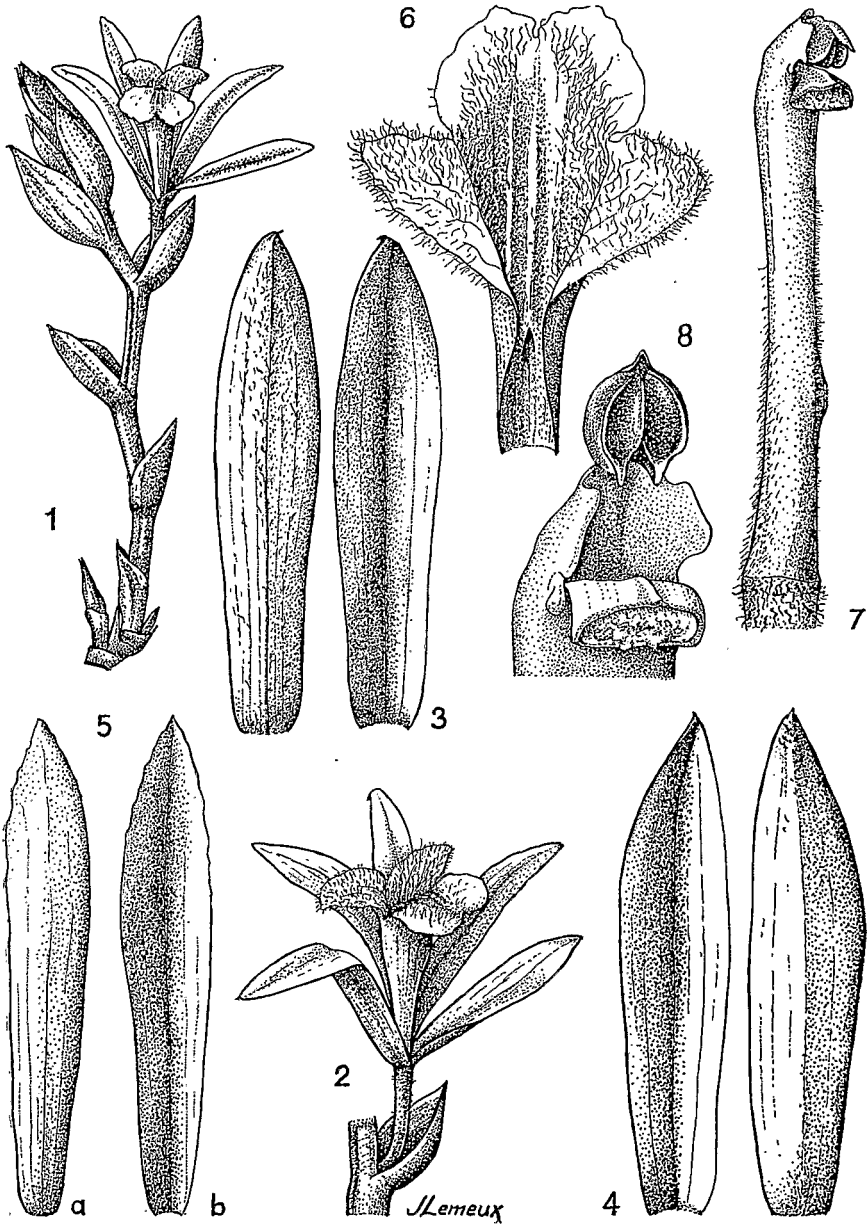
Nous avons vu cette espèce en plusieurs points, du 19 au 24 janvier 1977, dans les forêts situées un peu en amont du lieudit La Roche Fendée, jusqu'à Bélizon, au bord de la rivière la Comté, et où les fleurs n'étaient pas encore épanouies ou les pieds trop jeunes pour être fertiles. Le spécimen-type provient d'une touffe particulièrement importante composée d'une quinzaine de tiges toutes feuillées.

***Palmorchis pabstii* Y. Veyret, sp. nov.¹**

P. trilobulata L. O. Williams *affinis sed distincta labelli lobis lateralibus triangularibus nec rotundatis.*

Herba terrestris caespitosa ca. 35 cm alta. Rhizoma breve sublignosum; radices numerosae flexuosae pubescentes. Caulis secundarii sublignosi simplices vel pauciramosi, inferne defoliati petiolorum reliquias gerentes, praeter nodos infimos cataphyllis adpressis obtectos. Folia elliptica acuta, pagina inferiore prominenter 5-nervata, lamina 15 x 4 cm, petiolo

1. Espèce dédiée à Guido F. J. PABST, Directeur de l'Herbarium Bradeanum de Rio de Janeiro, pour l'aide inestimable qu'il nous a apportée dans la connaissance des Orchidées guyanaises.

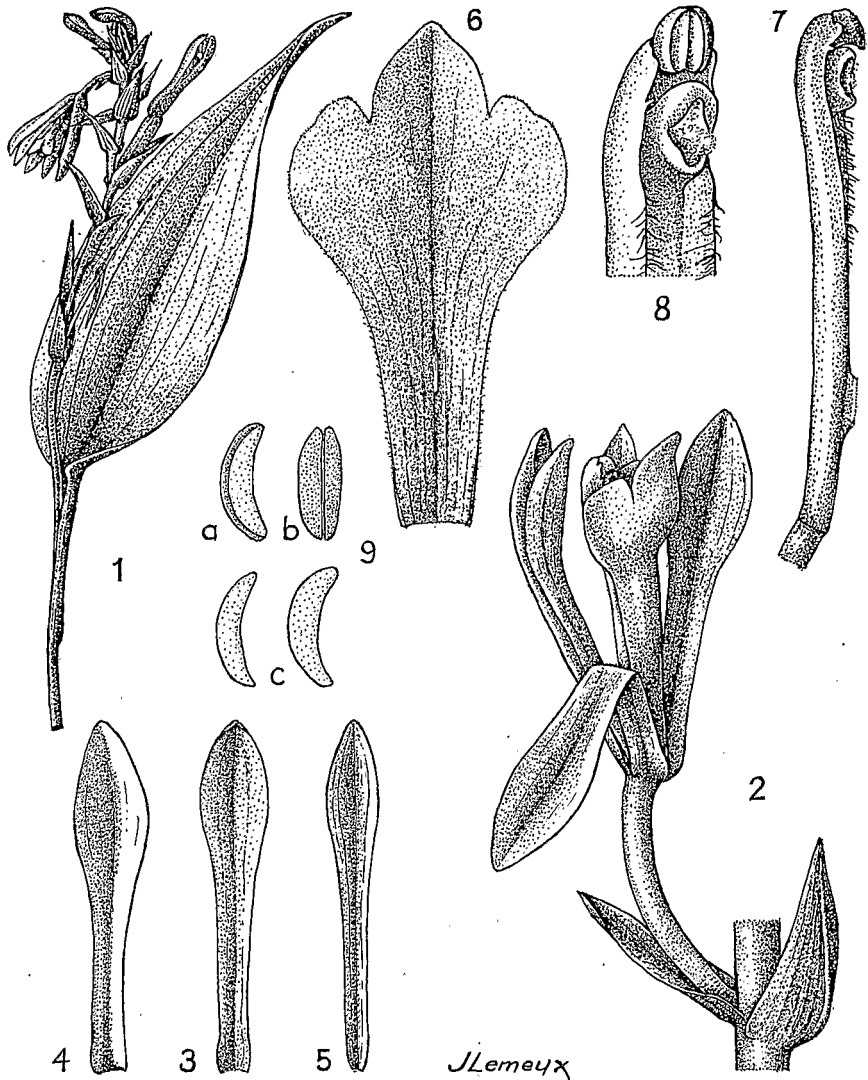


Pl. 2. — *Palmorchis prospectorum* Y. Veyret : 1, une inflorescence en début de floraison $\times 2/3$; 2, fleur $\times 1$; 3, sépale médian vu par ses deux faces $\times 2$; 4, sépale latéral vu par ses deux faces $\times 2$; 5, pétales vus, l'un par sa face supérieure (b), l'autre par sa face inférieure (a) $\times 1$; 6, labelle $\times 2$; 7, colonne $\times 4$ (le labelle et la colonne portant les traces de leur soudure partielle entre eux); 8, sommet de la colonne avec l'anthere intentionnellement relevée $\times 8$ (Dessins exécutés d'après du matériel fixé).

6 cm longo. Inflorescentiæ terminales et |vel laterales, simplices vel ramosæ, basi bracteis sterilibus decrescente vaginantibus munitæ, deinde bracteas floriferas sensim breviores latioresque patulas gerentes; interdum bractea una sterilis major foliacea inter floriferas inserta. Flores parvi fugaces. Sepala petalæque luteola, spatulata, ca. 12 mm longa; sepalum medianum paulo cucullatum concavum; lateralibus obtusa concava. Petala obtusiuscula, quam sepala angustiora. Labellum album, apice maculis 3 purpureis notatum, quarta parte inferiore columnæ adnatum, concavum, puberulum, deinde explicatum trilobum; lobus medianus ovatus obtusus, laterales breviores, rotundato-triangulares obtusi. Columna basi cylindrica deinde sensim canaliculata, ante et sub stigmatibus ciliata, ca. 10 mm longa. Anthera bilocularis mobilis; pollinia 4 binæ. Stigma concavum prominens. Ovarium curvatum haud costatum, cum pedicello 10 mm longum.

TYPE : Y. Veyret 1505, forêt à 10 mn de canot en amont du lieu-dit La Roche Fendée, rive gauche de la R. la Comté, 21.1.1977 (holo-, P!).

Herbe terrestre, cespiteuse, haute d'environ 35 cm. Rhizome court, subligneux. Racines nombreuses, flexueuses, pubescentes. Tiges secondaires subligneuses, érigées, simples ou parfois une seule fois ramifiées, défeuillées dans la moitié inférieure où elles portent les restes des pétioles, sauf aux premiers nœuds munis de cataphylles apprimées, engainantes. Feuilles elliptiques, aiguës, 3-5, érigées puis réfléchies à leur sommet, à 5 nervures saillantes en-dessous, assez brusquement rétrécies en pétiole fortement cannelé engainant vers la base; limbe de 150 × 40 mm; pétiole long de 60 mm. Inflorescences terminales ou latérales, ou les deux à la fois : terminales généralement composées, latérales généralement simples et peu nombreuses (1-2) naissant aux nœuds défeuillés ou au premier nœud feuillé. Dans le cas le plus régulier l'inflorescence simple, latérale, porte une première bractée fortement engainante, aiguë, apprimée, longue de 10-16 mm, puis 2 de moins en moins engainantes généralement plus longues, enfin les bractées florifères progressivement plus courtes et plus larges, plus écartées de la tige. Ce schéma général est fréquemment modifié par l'apparition d'une bractée stérile, foliacée, plus ou moins grande. Floraison très lente et fugace, s'échelonnant apparemment sur plusieurs semaines et relativement abondante. Fleurs jeunes dressées, puis pendantes. Sépales et pétales jaunâtres, spatulés, de longueur égale (11,7 mm); sépale médian légèrement cucullé au sommet, concave, large de 2,2 mm; sépales latéraux obtus ou un peu cucullés, concaves, larges de 2,2 mm; pétales légèrement obtus, larges de 1,7 mm. Labelle blanc taché de 3 points pourpres à son extrémité, à peu près aussi long que les autres pièces du périanthe, soudé à la face ventrale de la colonne vers le milieu de sa moitié inférieure, embrassant la colonne seulement en avant et sur les côtés, concave, très couramment pubescent dans sa partie inférieure interne et sur ses bords, trilobé; les lobes latéraux arrondis puis triangulaires obtus; le lobe médian ovale, obtus, à peine réfléchi au sommet. Colonne droite, grêle, cylindrique à la base puis devenant progressivement semi-cylindrique et un peu en gouttière, ciliée en avant sous le stigmatibus, longue de 11 mm. Anthère mobile, persistante, biloculaire; pollinies 4, groupées par 2, en forme de croissant, apparemment sans appendices, longues de 0,8 mm. Stigmatibus concave, proéminent. Ovaire courbe, non côtelé, long de 10 mm avec le pédicelle



Pl. 3. — *Palmorchis pabstii* Y. Veyret: 1, sommet d'une tige fleurie $\times 1$; 2, fleur $\times 4$; 3, sépale médian $\times 4$; 4, sépale latéral $\times 4$; 5, pétale $\times 4$; 6, labelle $\times 6$; 7, colonne $\times 6$ (la colonne et le labelle portent les traces de leur soudure partielle entre eux); 8, sommet de la colonne avec l'anthere dépourvue de pollinies intentionnellement relevée $\times 12$; 9, pollinies, *a*, groupe de 2, profil interne, *b*, groupe de 2, dos, *c*, les deux pollinies d'une même loge $\times 20$ (Dessins exécutés d'après du matériel fixé).

et de 1 mm de diamètre, se redressant en cours de fructification et portant alors le périanthe persistant.

Cette espèce présente quelque ressemblance avec *P. trilobulata* L. O.

Williams par son port et son labelle à lobe médian largement arrondi, alors qu'il est très petit et généralement triangulaire dans les espèces du même groupe; *P. pabstii* s'individualise par les lobes latéraux de son labelle, arrondis puis triangulaires-obtus, alors qu'ils sont simplement arrondis chez *P. trilobulata*.

MATÉRIEL ÉTUDIÉ : GUYANE FRANÇAISE : *Veyret 1488*, forêt rive droite de la crique La Roche Fendée au niveau de son confluent avec la R. la Comté, 20.1.1977; *1505*, forêt à 10 mn de canot en amont du lieu dit La Roche Fendée, rive gauche de la R. la Comté, 21.1.1977; *1553*, forêt à Acarouany, 13.2.1977; *1559*, forêt rive gauche du fl. la Mana à mi-chemin env. entre Mana et Saut-Sabbat, 16.2.1977. (Nous avons également observé cette espèce, mais sans la récolter, près du Bassin Versant de l'O.R.S.T.O.M. sur la route de St Elie, aux environs de Sinnamary).

REMERCIEMENTS : Nous remercions M. le Professeur J.-F. LEROY, directeur du Laboratoire de Phanérogamie du Muséum de Paris, qui nous a accueillie dans son service, au sein duquel nous avons pu mener à bien cette étude, ainsi que M^{me} LEMEUX qui a effectué les illustrations et M^{lle} CHALOPIN qui a réalisé les photographies des spécimens-types.

BIBLIOGRAPHIE

- BARBOSA RODRIGUES, J., 1877. — *Genera et species Orchidearum novarum*: 169-170, Rio de Janeiro.
- COGNIAUX, A., 1898. — Orchidaceæ, in MARTIUS, *Flora brasiliensis* 3 : 347-348.
- GARAY, L. A., 1962. — Studies in American Orchids, V, *Caldasia* 8 (40) : 517-529.
- HOEHNE, F. C., 1945. — Orchidaceas, in *Flora brasiliensis* 12 (2) : 367-374.
- PABST, G. F. J. & DUNGS, F., 1975. — *Orchidaceæ brasilienses* 1, 408 p., Hildesheim.
- SCHWEINFURTH, C. & CORREL, D. S., 1940. — The genus *Palmorchis*, *Bot. Mus. Leaflet* 8 (6) : 109-119.
- WILLIAMS, L. O., 1941. — Contributions toward a flora of Panama, V, *Ann. Missouri Bot. Gard.* 28 : 415-417.
- WILLIAMS, L. O., 1970. — Tropical american plants, XI, *Feldiana, Bot.*, 32 (12) : 199-200.