

Ent. med.

UN CAS DE GYNANDROMORPHISME
CHEZ *PHLEBOTOMUS ARIASI* TONNOIR
[DIPT. PSYCHODIDAE]

PAR

J.-A. RIOUX, E. ABONNENC & J.-P. BAUDOY

La rareté des malformations génitales chez les Diptères *Psychodinae* nous incite à publier un cas de gynandromorphisme observé dans un lot de 2 258 *Phlebotomus ariasi* TONNOIR, 1921 récolté dans le Sud de la France.

L'anomalie porte essentiellement sur l'appareil génital, l'exemplaire ayant par ailleurs les caractères du sexe mâle (disposition des épines géniculées antennaires, hypopharynx).

Description

1° CARACTÈRES ♂.

L'extrémité de l'abdomen se termine en un hypopygium bien développé mais comportant les anomalies suivantes :

- Les coxites, quoique de forme normale, sont légèrement plus courts.
- Le *style* droit a totalement disparu, remplacé par une forte soie. Le gauche très anormal, court et trapu donne insertion à 7 épines au lieu de 5.
- Le *paramère* gauche est normalement développé tandis que le droit, atrophié, se distingue difficilement à la base du coxite correspondant.
- Le *pénis*, réduit à la valve gauche, est court et comme tronqué à l'extrémité.
- Les *cerques* du segment anal sont au contraire hypertrophiés, aussi bien à droite qu'à gauche.
- Les *lobes latéraux*, considérablement réduits en longueur, ont approximativement la taille du segment anal.
- La *pompe génitale* offre d'importantes anomalies. Les filaments ont disparu et la partie antérieure est réduite à l'état d'un court canal indifférencié.

2° CARACTÈRES ♀.

En dehors des lobes du segment anal qui simulent de véritables *cerques*, il existe deux *spermathèques* dont l'une pourvue d'un col et d'un

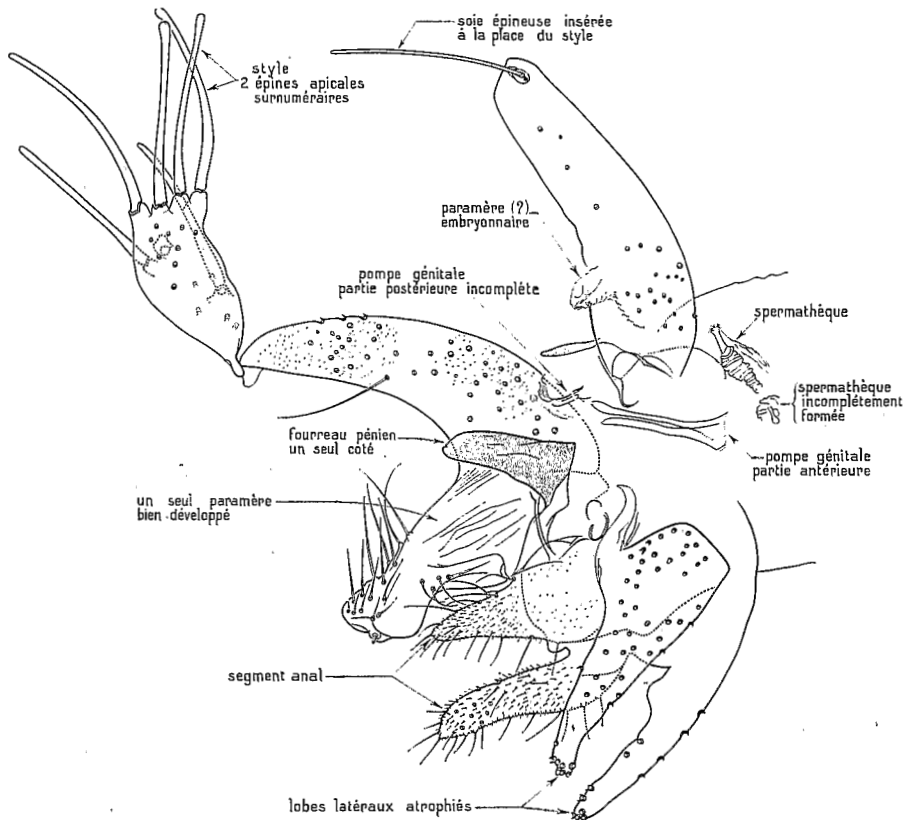


FIG. 1, *Phlebotomus ariasi* TONNOIR, 1921. Hypopygium.

corps, l'autre réduite à une ébauche de col et à quelques segments du corps. Les conduits ne sont pas visibles.

STATION : Galary, Cévennes méridionales (Gard) altitude 450 m. Barbacanes d'un mur de granit. 29 juillet 1964.

Ce cas de gynandromorphisme chez un Phlébotome représente le deuxième signalé dans la littérature. Le premier, découvert par I. A. SHERLOCK (1958) (*) dans un lot de 80 030 *Phlebotomus longigalpis* LUTZ & NEIVA, 1912 récolté au Brésil, est assez semblable à celui que nous présentons. Il existait aussi deux *spermathèques* et un hypopygium ♂. Toutefois, d'après l'excellente figure donnée par l'auteur, l'ensemble de l'appareil génital ♂ ne montrait pratiquement pas d'anomalie.

(*) A Monsieur BALAZUC, qui nous a fait bénéficier de son importante bibliographie, nous adressons nos plus vifs remerciements.

SUMMARY

The authors describe the second case so far discovered of gynandromorphism in *Phlebotomus*.

The insect comes from a group of 2.253 *P. ariasi* collected in the South of France.

BIBLIOGRAPHIE

SHERLOCK, I. A., 1958. — Anomalias de « *Phlebotomus longipalpis* », LUTZ & NEIVA, 1912 [*Diptera, Psychodidae*]. — *Rev. Brasil. Biol.*, 18 (4), p. 433-437.

(*Laboratoire de Parasitologie
Faculté de Médecine, Montpellier.*)