

**DEUX PHLÉBOTOMES NOUVEAUX
DE LA RÉGION ÉTHIOPIENNE :
PHLEBOTOMUS CLASTRIERI n. sp.
et PHLEBOTOMUS DYEMKOUMAI n. sp.
(DIPTÈRES, PSYCHODIDÆ)**

Par ÉMILE ABONNENC (*)

Nous avons reçu de M. le docteur CLASTRIER, directeur de l'Institut Pasteur de Kindia (République de Guinée), un lot important de Phlébotomes capturés le soir à la lumière, durant le premier semestre 1963.

Parmi de nombreuses espèces dont nous donnerons la liste ultérieurement, il y avait dans ce lot 8 mâles et 17 femelles d'une espèce nouvelle que nous décrivons sous le nom de *Phlebotomus clastrieri*.

Dans un autre lot, envoyé par M. J. HAMON, directeur de recherches de l'O. R. S. T. O. M. à Bobo-Dioulasso, et provenant de la Côte-d'Ivoire, 1 mâle et 3 femelles n'ont pu être rapportés à des espèces connues. Nous pensons qu'il s'agit également d'une forme nouvelle dont nous donnons la description sous le nom de *Phlebotomus dyemkoumai*, le dédiant à M. DYEMKOUMA, Agent technique de Santé, qui nous a procuré un abondant matériel.

Phlebotomus clastrieri n. sp.

MALE (3 exemplaires mesurés).

Taille : 1 mm. 97. De rares poils dressés sont visibles sur le 2^e et parfois sur le 3^e tergite abdominal : 2/II ; 1/III.

(*) Séance du 13 mai 1964.

O. R. S. T. O. M.

Collection de Référence

n° 10387

Aile : longueur : 1 mm. 55 ; largeur : 0 mm. 40. Rapport longueur-largeur 3,7. $\alpha = 234 \mu$; $\beta = 307 \mu$; $\delta = 89 \mu$; rapport $\alpha/\beta = 0,7$.

Patte postérieure : longueur totale : 2 mm. 78.

Antenne (fig. I E) : longueur du segment III : 166 μ . Rapport AIII/E = 1,1. Segment IV, longueur : 95 μ ; III < IV + V. Formule antennaire I/III-XV. Formule papillaire : I/III-IV.

Labre : longueur : 140 μ .

Palpes : formule 1-2-3-4-5. Longueur relative de chaque segment, du 1^{er} au 5^e : 1 ; 2,7 ; 4,1 ; 5,6 ; 9,5.

Cavité buccale (fig. I C) : armée d'une rangée de 12-18 dents longues et

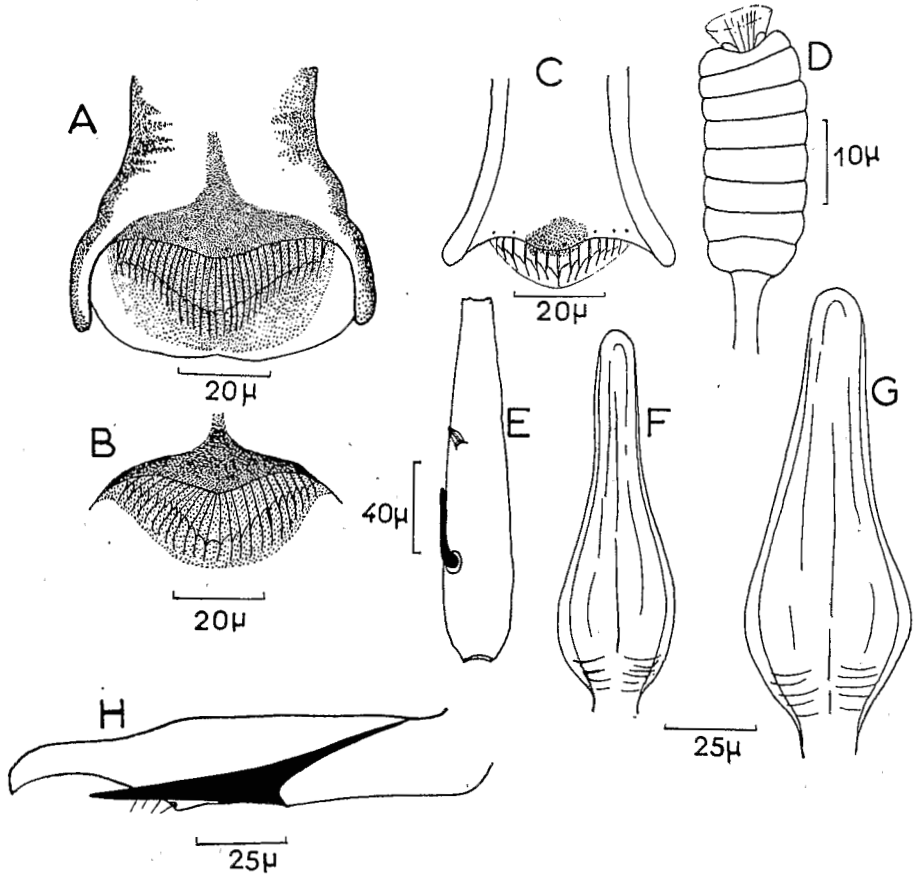


Fig. 1. — *Phlebotomus clastrieri*.

A et B, deux aspects de l'armature buccale de la femelle ; D, spermatheque ; G, pharynx postérieur de la femelle ; C, armature buccale ; E, IV^e segment de l'antenne ; F, pharynx postérieur ; H, fourreau pénien et paramère du mâle.

aiguës formant une ligne légèrement sinueuse et d'une rangée antérieure de denticules punctiformes. Plage pigmentée bien marquée, en forme d'ellipse très irrégulière.

Pharynx postérieur (fig. 1 F) présentant quelques stries transversales dans sa partie postérieure.

Appareil génital du type *minutus*, à fourreau pénien conique court et pointu (fig. 1 H). Coxite de 191 μ de long, style de 97 μ , portant 4 épines, deux terminales, les deux autres étroitement subterminales. Paramères de 159 μ de longueur, terminées en bec de corbin. Lobe basal long de 177 μ . Les filaments génitaux ont 396 μ de longueur et la pompe génitale 103 μ , le rapport FG/PG étant 3,8.

FEMELLE (3 exemplaires mesurés).

Taille : 1 mm. 82 ; des poils dressés en nombre très variable existent sur les tergites abdominaux de II à VI. Pour 3 exemplaires voici les formules trouvées :

Exemplaire n° 15 : 2/II ; 2/III ; 7/IV ; 9/V ; 13/VI. Exemplaire n° 16 : 6/II ; 5/III ; 11/IV ; 9/V ; 8/VI. Exemplaire n° 26 : 11/II ; 12/III ; 22/IV ; 23/V ; 26/VI.

Aile : longueur : 1 mm. 74 ; largeur : 0 mm. 45. Rapport longueur/largeur = 3,8. $\alpha = 273 \mu$; $\beta = 310 \mu$; $\delta = 65 \mu$; rapport $\alpha/\beta = 0,8$.

Patte postérieure : longueur totale : 2 mm. 58.

Antenne : longueur du segment III : 173 μ . Rapport AIII/E = 1,1. Segment IV, longueur : 88 μ ; III < IV + V. Formule antennaire A/III-XV. Formule papillaire : I/III-IV.

Labre : 154 μ .

Palpes, formule 1-2-3-4-5. Longueur relative de chaque segment du 1^{er} au 5^e : 1 ; 2,1 ; 3,8 ; 4,9 ; 9,7.

Cavité buccale (fig. 1 A-B) armée de 24 à 32 dents longues, parallèles, rangées sur une ligne légèrement sinueuse ; elles sont soudées entre elles dans leur moitié basale, l'extrémité libre de chaque dent, très aiguë, est légèrement recourbée en dedans, donnant ainsi à l'armature un aspect bien particulier. Plage pigmentée très grande, très foncée dans sa partie antérieure, plus claire dans la partie qui recouvre les dents où elle déborde légèrement en arrière.

Pharynx postérieur (fig. 1 G) présentant quelques stries transversales dans sa partie postérieure.

Spermathèques : segmentées, formées de 8 à 11 anneaux réguliers (fig. 1 D). Conduits relativement longs.

Ce Phlébotome est voisin de *P. meilloni meilloni* Sinton, 1932 et de *P. meilloni suberectus* Sinton, 1932. Il diffère cependant de ces deux formes par la taille et par la structure bien particulière de l'armature buccale.

Matériel examiné : 8 mâles et 17 femelles capturés le soir à la lumière, du 6 février au 15 août 1963, dans les locaux d'habitation de l'Institut Pasteur de Kindia en République de Guinée. Nous devons ces captures à M. CLASTRIER auquel nous dédions cette espèce.

Fréquence des captures :

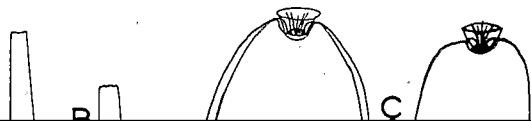
	<u>♂♂</u>	<u>♀♀</u>
Février	2	1
Mars.	—	3
Mai	—	5
Juin.	5	3
Juillet	1	4
Août.	—	1

Les spécimens types sont constitués par un mâle (holotype) et une femelle, numérotés respectivement 2727A (20) et 2720B (16). Un paratype mâle et 4 paratypes femelles ont été numérotés, respectivement, 2727B (21), 2720A (15), 2720C (17), 2720 (47) et 2720 (48). Tous ces échantillons, montés au baume, ont été déposés dans les collections du Centre de Faunistique à Bondy.

Des exemplaires de chaque sexe ont été adressés à M. le docteur

Aile : longueur 1 mm. 84 ; largeur : 0 mm. 54. Rapport longueur/largeur = 3,4. $\alpha = 550 \mu$; $\beta = 255 \mu$; $\delta = 173 \mu$; rapport $\alpha/\beta = 2,1$.

Patte postérieure : longueur totale : 3 mm. 40.



Labre : 199 μ .

Palpes, formule 1-2-3-4-5. Longueur relative de chaque segment, du 1^{er} au 5^e 1 ; 2,5 ; 3,8 ; 5,5 ; 7,5.

Cavité buccale (fig. 2 D) : profondément encochée, en forme de trapèze ; les bords latéraux de la cavité portent chacun de 3 à 5 dents fortes et aiguës dirigées vers le centre ; le bord médian présente 7 à 8 dents dont les deux latérales sont plus fortes que les autres. Plage pigmentée étroite et longue, en forme de toupie.

Pharynx postérieur : avec quelques fins denticules épars, visibles seulement à un fort grossissement.

Spermathèques : à paroi lisse (fig. 2 C).

Ce Phlébotome est voisin de *P. decipiens* Theodor, 1929 mais il en diffère nettement par les caractères de l'armature buccale (fig. 2 E-G) et de la plage pigmentée.

Matériel examiné : 1 holotype mâle et 3 femelles numérotés respectivement : 23162A, 23162B, 23162C, 23162D. Ces Phlébotomes ont été capturés dans un creux d'arbre au village Saoua (5°04 N, 6°16 W) dans la subdivision de Sassandra en Côte-d'Ivoire, au mois de janvier 1962.

Nous rapportons à cette même espèce une femelle, qui n'avait pas été déterminée, capturée également dans un creux d'arbre, en août 1956, aux environs de Bouaké (7°47 N, 4°53 W).

L'holotype mâle et 3 paratypes femelles sont déposés dans les collections du Centre Scientifique et Technique de Bondy.

RÉSUMÉ

Nous décrivons le mâle et la femelle de deux espèces nouvelles de Phlébotomes.

La première, *P. clastrieri*, provient de Kindia (République de Guinée) ; elle est voisine de *P. meilloni* Sinton, 1932, duquel elle diffère par sa taille plus petite et par la structure bien particulière de sa cavité buccale.

La deuxième, *P. dyemkoumai*, a été recueillie en Côte-d'Ivoire ; elle est voisine de *P. decipiens* Theodor 1929, dont elle se sépare par la structure de l'armature buccale.

SUMMARY

We are describing in this paper male and female of two new species of sandflies (Diptera, Psychodidae).

The first one, *P. clastrieri* comes from Kindia (Republic of Guinea);

11/18