

SUR UN PHLÉBOTOME NOUVEAU DE LA CÔTE D'IVOIRE
PHLEBOTOMUS MORELI

par Emile ABONNENC et Jean HAMON

Dans un lot de Phlébotomes capturés en Côte d'Ivoire, nous avons rencontré, en 12 exemplaires, un mâle que nous n'avons pu rapporter à aucune espèce connue. Nous le décrivons sous le nom de *Phlebotomus moreli*, en hommage à M. le Docteur MOREL qui nous a procuré un matériel entomologique intéressant autant qu'abondant.

FEMELLE inconnue.

MALE.

Taille de l'insecte (4 exemplaires mesurés) : de 2 mm 08 à 2 mm 44 (moyenne 2 mm 24).

Aile, longueur de 1 mm 70 à 1 mm 86 ; largeur 0 mm 47. Rapport longueur/largeur de 3,6 à 3,9. $\alpha = 0$ mm 36 à 0 mm 38 ; $\beta = 0$ mm 33 à 0 mm 38 ; $\delta = 0$ mm 15 à 0 mm 17. Rapports : $\alpha/\beta = 1$ à 1,1 ; $\alpha/\delta = 2,1$ à 2,4 (fig. 1, I).

Antenne, longueur du segment III : de 0 mm 30 à 0 mm 32. AIII/E = de 1,7 à 1,8. Quatrième segment long de 0 mm 12 à 0 mm 14. III > IV + V. Présence d'une épine géniculée sur le III^e segment (fig. 1, J, K). Formule antennaire 1/III-XV.

Epipharynx, longueur de 0 mm 17 à 0 mm 18.

Palpe, formule 1 - 2 - 3 - 4 - 5. Les longueurs des segments sont entre elles, en moyenne, comme 1 - 3 - 4,5 - 5,9 - 10.

Cavité buccale, elle est armée de 7-8 fortes dents aiguës munies chacune d'une arête centrale longitudinale, et, un peu en avant de ces dernières, de 4 à 8 petits denticules parfois difficilement visibles (fig. 1, A à G).

Pharynx présentant dans sa partie postérieure des stries transversales et obliques et à l'extrémité quelques séries de très fins denticules (fig. 1, H).

Appareil génital : segment basal du crochet supérieur long de 0 mm 27 à 0 mm 30 (0 mm 29) ; segment distal long de 0 mm 12 à 0 mm 14 ; il porte quatre épines : deux insérées à l'apex, les deux autres subapicales. La soie préapicale est longue et fine (fig. 2, A, B).

Reçu pour publication le 14 mai 1958

O. R. S. T. O. M.

Collection de Référence

n° 10389

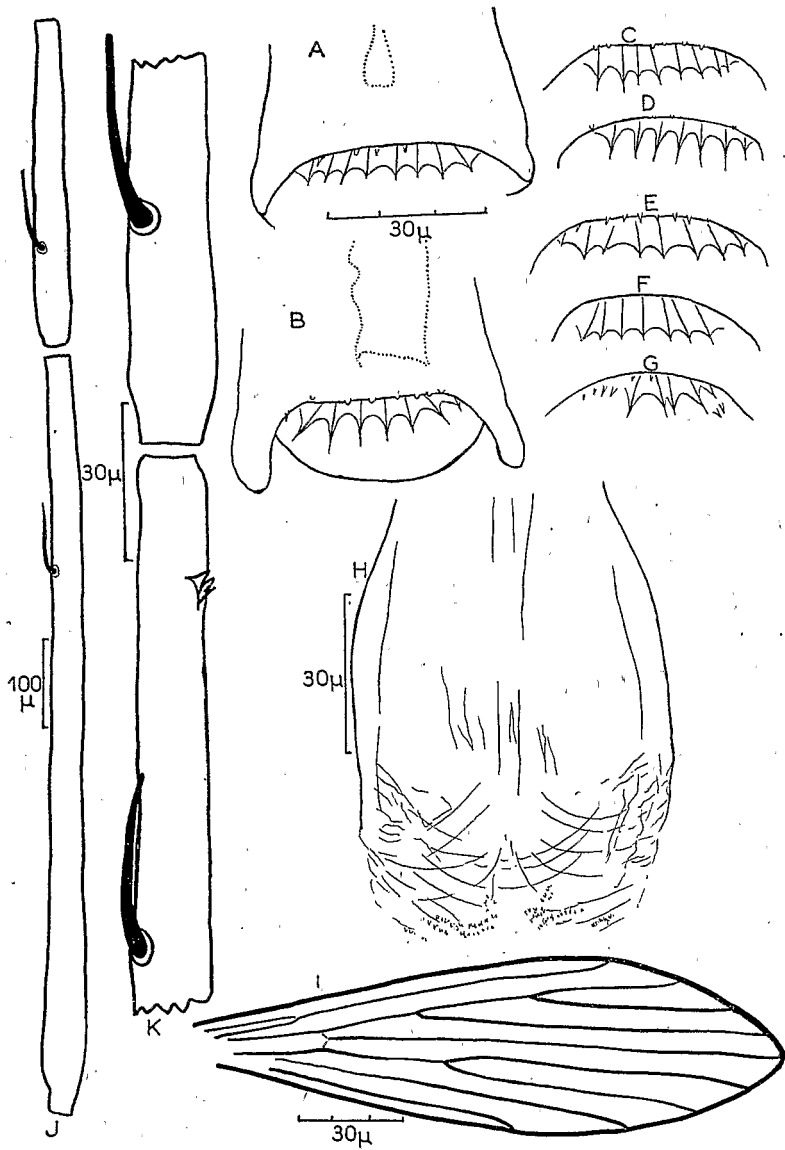


Fig. 1. — *P. moreli* ♂: A à G divers aspects de l'armature buccale ; H, pharynx postérieur ; I, aile ; J, segments III et IV de l'antenne ; K, une partie des mêmes fortement grossie.

Gonapophyse intermédiaire de 0 mm 25 à 0 mm 27. Pénis long et mince, légèrement relevé vers le haut à son extrémité, qui est arrondie ; il mesure de 0 mm 10 à 0 mm 12. Filaments génitaux longs de 0 mm 35 à 0 mm 41. Rapport FG/PG = de 3,7 à 4,1.

Ce phlébotome est voisin de *P. simillimus* Newstead, 1912 et de *P. decipiens* Theodor, 1931. Il diffère du premier par la présence d'une épine géniculée sur le segment III de l'antenne ; ce caractère le rapproche de *P. simillimus* variété *hamoni*. On peut cependant le séparer de cette forme : 1° par sa taille plus petite, 2 mm 24 au lieu de 2 mm 87 de moyenne ; 2° par les dimensions de l'appareil génital qui sont, au contraire, supérieures à celles du même organe de

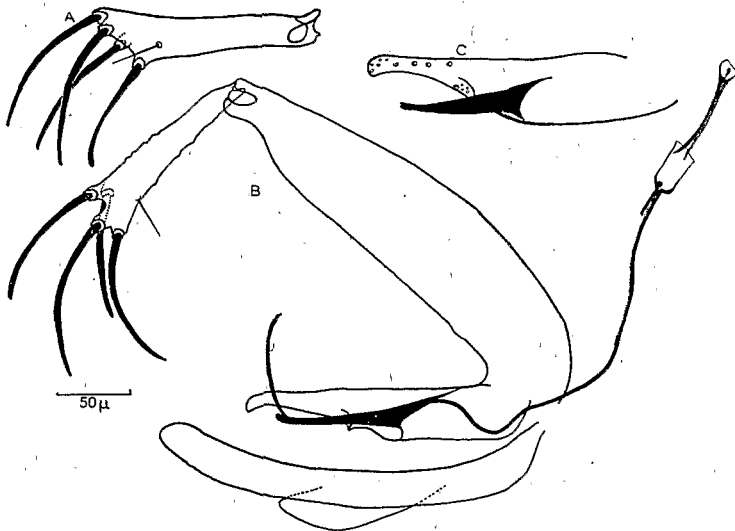


Fig. 2. — *P. moreli* ♂ : B, armure génitale ; A et C, deux autres aspects du segment distal de la gonapophyse supérieure et de la gonapophyse médiane.

hamoni ; 3° par la disposition des épines sur le segment distal du crochet supérieur : ces épines dans la variété *hamoni* sont toutes apicales ; 4° par le rapport AIII/E qui est de 1,8 chez *P. moreli* et de 2,2 chez la variété *hamoni*.

De *P. decipiens* il diffère par sa taille plus grande ; par son aile plus large (rapport longueur/largeur : 3,6-3,9 contre 4,8-4,9) ; par la longueur de son épipharynx et du 3° segment de l'antenne (rapport AIII/E = 1,7-1,8 contre 2,1-2,2) et surtout par son armature buccale composée de dents subégales ; chez *P. decipiens* les dents médianes sont plus courtes et plus serrées que les latérales.

Matériel examiné : 12 exemplaires numérotés comme suit : 3856 (15) et 3856 de (23) à (33). Préparation n° 3856 (32) déposée comme type à l'Institut Pasteur d'Algérie.

*Laboratoire de Parasitologie
de l'Ecole Nationale de Médecine de Dakar,
Office de la Recherche Scientifique
et Technique d'Outre-Mer,
Service général d'Hygiène mobile
et de Prophylaxie de l'A.O.F.*

BIBLIOGRAPHIE

- R. NEWSTEAD. — Notes on *Phlebotomus* with descriptions of new species. Part. I. *Bull. Entom. Res.*, 3, 1912, 361-367.
- O. THEODOR. — On African sandflies (Dipt.). *Bull. Ent. Res.*, 22, 1931, 469-478.
- E. ABONNENC. — Sur *Phlebotomus simillimus* Newstead, 1914 et ses variétés. *Arch. Inst. Pasteur d'Algérie*, 36, 3, sept. 1958, 327-338.

5
01566

**Sur un Phlébotome nouveau
de la Côte d'Ivoire : *Phlebotomus moreli***

par E. ABONNENC et Jean HAMON

Archives de l'Institut Pasteur d'Algérie

t. XXXVI, n° 3 septembre 1958, pp. 339-342

10389