

SUR PHLEBOTOMUS RENAUXI

PARROT ET SCHWETZ, 1937

DESCRIPTION DU MÂLE

par J. P. ADAM et E. ABONNENC

Phlebotomus renauxi a été décrit, en 1936, sur deux exemplaires femelles recueillis par le Dr J. SCHWETZ à Malela, au Congo Belge (1). Le mâle était resté inconnu.

Dix femelles de cette espèce (*) capturées à l'entrée de la grotte de Kila N'tari située près de la localité qui porte son nom, par 4° 8' 45" Sud et 13° 53' Est environ, à 30 km de la Sous-Préfecture de Mouyondzi (République du Congo), étaient accompagnées de 20 mâles ayant avec elles de grandes affinités morphologiques. Ce lot ne comprenait aucune autre espèce de Phlébotomes. Nous pensons être en présence du mâle de *P. renauxi* et nous donnons ci-dessous sa description détaillée.

MALE (dimensions moyennes de quatre exemplaires mesurés).

Taille, 1 mm 73.

Aile, longueur : 1 mm 268 ; largeur : 0 mm 298. Rapport longueur/largeur = 4,2. $\alpha = 146 \mu$; $\beta = 233 \mu$; $\delta = 39 \mu$; rapports $\alpha/\beta = 0,6$, $\alpha/\delta = 3,7$.

Patte postérieure, longueur totale : 1 mm 91.

Antenne (fig. 1, B), longueur du segment III : 112 μ . Rapport A III/E = 0,8. Segment IV, longueur : 73 μ . III < IV + V. Formule antennaire : 1/III-XV. Formule papillaire : I/III-IV.

Epipharynx, longueur : 127 μ .

Palpe, formule 1-2-3-4-5. Longueur relative de chaque segment du 1^{er} au 5^e : 1 - 2,8 - 4,6 - 5,5 - 8,5.

Cavité buccale (fig. 1, C, E, G) armée d'une rangée de 16-25 dents courtes et fines disposées en palissade suivant une ligne légèrement concave postérieurement. On distingue deux autres rangées de dents ponctiformes souvent difficilement visibles. Le nombre de ces dents est assez variable : de 8 à 17 pour la rangée postérieure et 10 à 16

(*) Détermination confirmée par M. le Dr L. PARROT, Sous-directeur de l'Institut Pasteur d'Algérie, auquel nous adressons nos remerciements.

Reçu pour publication le 31 octobre 1960

O. R. S. T. O. M.

Collection de Référence

n° 10394ex1

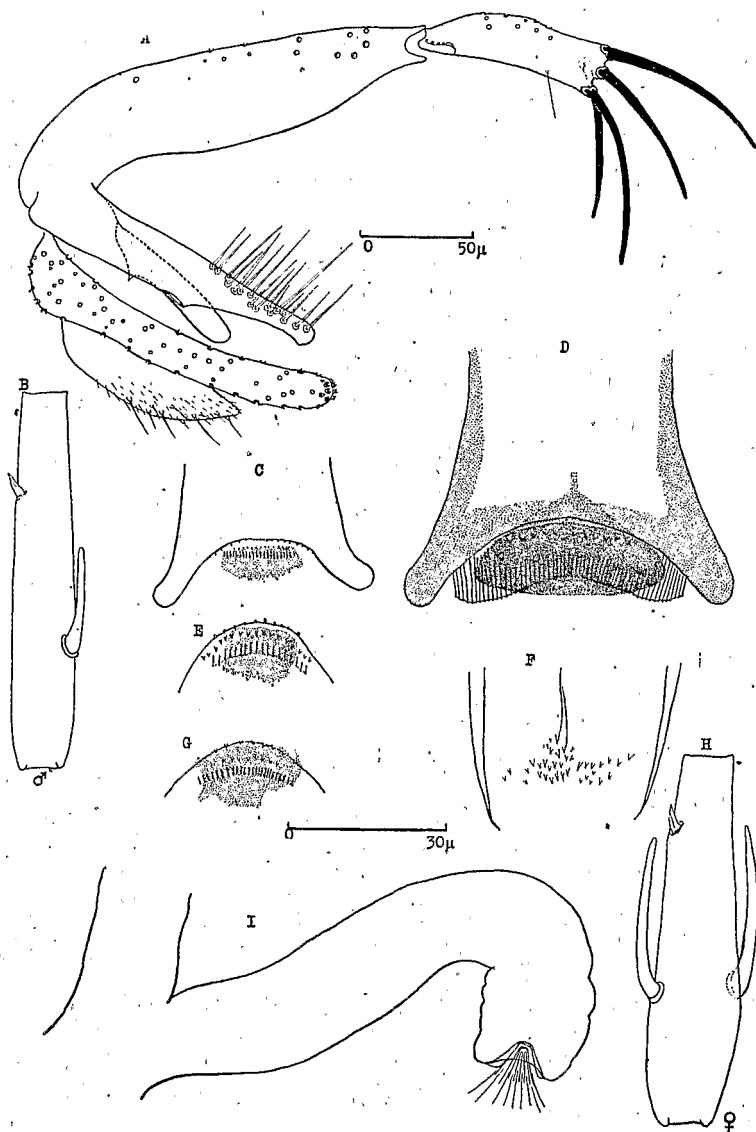


Fig. 1. — *Phlebotomus rënauxi*. A : armure gënitale, B : 4^e article de l'antenne, C, E, G : armature buccale du ♂, D : armature buccale, F : partie postérieure du pharynx, H : 4^e article de l'antenne, I : spermathèque de la femelle.

pour la rangée antérieure. Plage pigmentée relativement large, le bord postérieur est plus ou moins irrégulièrement denticulé.

Pharynx postérieur inerte.

Appareil génital (fig. 1, A) du type *minutus*, à pénis large et arrondi à son extrémité. Coxite de 196 μ de long, style de 85 μ , portant quatre épines terminales et une courte soie préapicale. Paramère de 146 μ de longueur, arrondi à son extrémité. Lobe basal long de 162 μ . Filaments génitaux fins, long de 254 μ ; pompe génitale de 77 μ , le rapport F.G./P.G. étant 3,2.

Ecologie. — Les phlébotomes, qui se sont révélés appartenir tous à l'espèce *renauxi*, se tenaient nombreux sur les parois verticales de la galerie d'accès de la grotte. Cette galerie dénommée « Tunnel du Métro » doit son nom à sa section assez régulière, en « anse de panier » et à ses dimensions qui l'apparentent plus, d'ailleurs, à une station du Métropolitain qu'à une galerie proprement dite. Ce n'est que dans la première moitié de ce tunnel, encore bien éclairée par la large ouverture du porche d'entrée, que se tenaient les Phlébotomes, particulièrement abondants vers 1 m de hauteur. Le sol est fait d'un humus très riche en déjections de chauves-souris (*Rousetus sp.*), transformé par endroits, le long des parois, en une boue noire par des suintements d'eau.

Biologie. — Ayant vécu huit jours dans la première partie du « Tunnel du Métro » où étaient installés nos lits, nous n'avons jamais été attaqués par *P. renauxi* ni de jour ni de nuit. Trois séances de capture sur nous-mêmes, organisées de 19 à 21 heures et au cours desquelles nous avons pris de nombreux *Culicidæ*, nous permettent de conclure à la non anthropophilie de *P. renauxi*.

Office de la Recherche Scientifique
et Technique Outre-Mer,
Institut d'Etudes Centrafricaines
et Laboratoire de Parasitologie
de la Faculté de Médecine de Dakar.

BIBLIOGRAPHIE

- (1) L. PARROT et J. SCHWETZ. — Phlébotomes du Congo belge. VI. Trois espèces et une variété nouvelles. *Rev. Zool. Bot. Afr.*, 29. 3, 1937, 221-228.

Sur Phlebotomus renauxi
Parrot et Schwetz, 1937. Description du mâle.

par J. P. ADAM et E. ABONNENC

Archives de l'Institut Pasteur d'Algérie

t. XXXVIII, n° 4, décembre 1960, pp. 527-529

610394 ex1