

NOTES SUR QUELQUES OISEAUX  
DE L'ARCHIPEL DE KERGUELEN

par Michel ANGOT

*Chargé de recherches océanographiques  
à l'Office de la Recherche Scientifique et Technique  
Outre-Mer*

Durant mon séjour à l'archipel de Kerguelen, de janvier 1952 à janvier 1953, diverses randonnées m'ont permis de faire, accessoirement à mes activités océanographiques, quelques observations sur les oiseaux. Les notes qui suivent n'ont d'autre but que d'apporter quelques précisions complémentaires aux études approfondies récemment publiées sur l'avifaune de Kerguelen :

- E. AUBERT DE LA RUE. — Sur la répartition des grandes colonies de Manchots de la péninsule Courbet (Archipel de Kerguelen). *Terre et vie*, 1953 : 132-134.
- Ph. MILON et Chr. JOUANIN. — Contribution à l'Ornithologie de l'île Kerguelen. *Ois. et Rev. franç. Orn.* (n. s.), 23 : 4-52, 1953.
- P. PAULIAN. — Pinnipèdes, Cétacés, Oiseaux des îles Kerguelen et Amsterdam. *Mém. Inst. Sc. Madagascar*, (A), 8 : 111-234, 1953.

*Localisation* : J'ai cru utile de dresser (ce qui n'a pas encore été fait) une carte indiquant la répartition des lieux de reproduction concernant les différentes espèces de Manchots, les grands Albatros et les Pétrils Géants. Je me suis volontairement limité à la représentation graphique de la péninsule Courbet, au Nord-Est de l'archipel. En effet, je n'ai pu visiter que la péninsule Courbet et les rivages occidentaux de la baie du Morbihan ; sur ces derniers, du bras Karl Luyken, au Nord, à la pointe de la Géodésie, au Sud, point extrême que j'ai atteint, je n'ai rencontré aucune rookerie des oiseaux mentionnés.

*L'Oiseau et R.F.O.*, V. XXIV, 2<sup>e</sup> tr. 1954.

O. R. S. I. O. M. Fonds Documentaire

N° : 10410

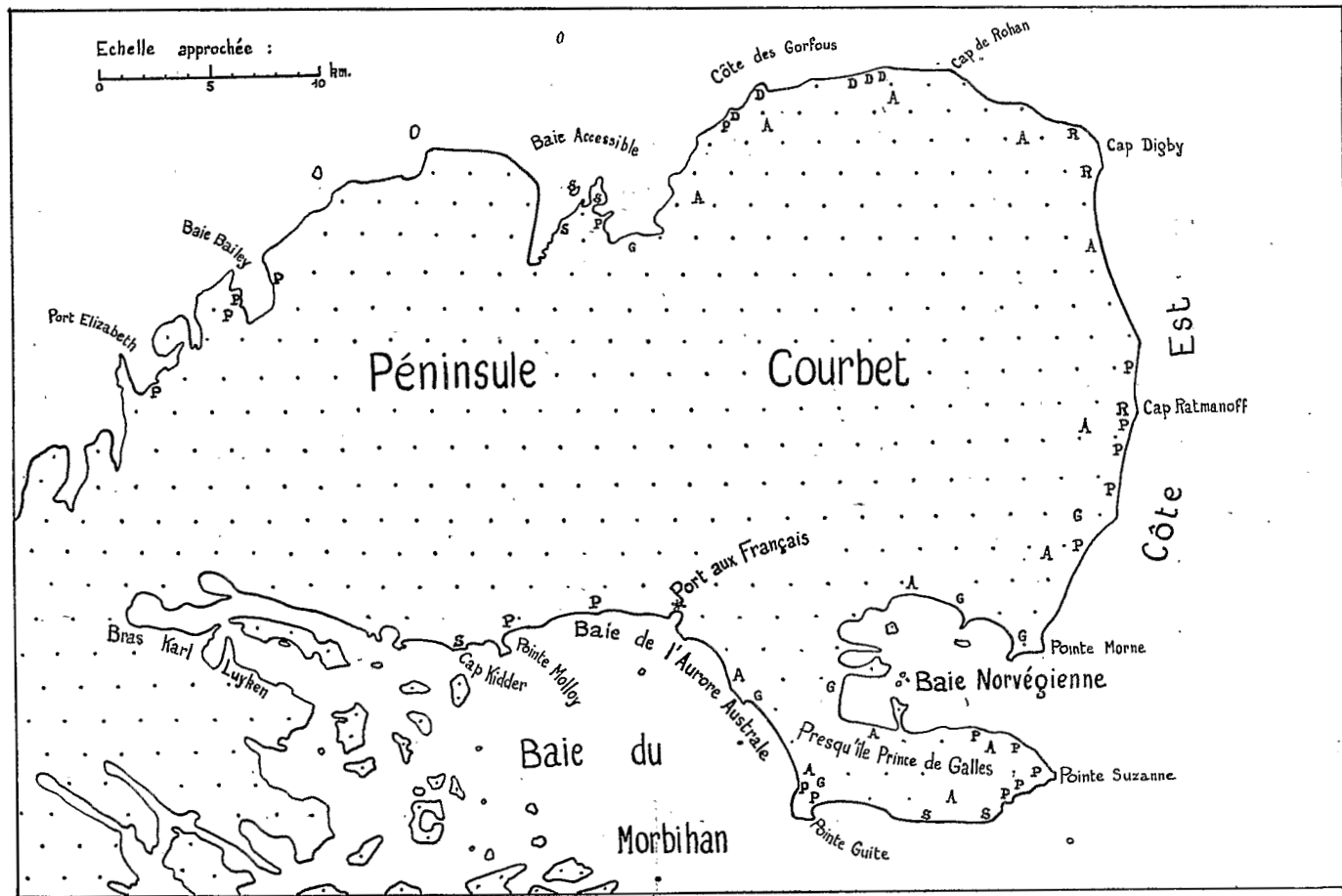
Cote : B *ex unique*

O. R. S. I. O. M.

Collection de Référence

n° 10410

22 FEVR 1960



*Aptenodytes patagonica*, J. F. Miller

J'ai eu la surprise de ne trouver dans la rookerie la plus méridionale, le 7 février 1952, parmi les adultes occupés à couvrir, que deux jeunes de la saison de reproduction antérieure encore revêtus de leur second duvet brun.

*Pygoscelis papua* (Forster)

Un oiseau bagué en 1951 près de Port-aux-Français a été trouvé mort au même endroit le 25 juillet 1952 (bague BA-2171).

La précocité de la colonie située à la face Sud de la pointe Guite (PAULIAN, 1953 : 142), précocité de l'ordre d'une semaine par rapport aux autres rookeries situées le long du rivage méridional de la péninsule Courbet, nous fit choisir cette rookerie de 100 à 150 manchots pour l'expérience suivante. Le 10 septembre 1952, la plupart des oiseaux avaient terminé leur ponte et couvaient 2 œufs. Le 11, tous les œufs furent enlevés, soit environ 80, représentant les contenus d'une quarantaine de nids. Le 16 septembre, des nids contenaient 1 œuf très propre (donc fraîchement pondu) ; des nids étaient vides ; quelques autres, rares, étaient garnis de 2 œufs sales (probablement les œufs des oiseaux qui n'avaient pas encore pondu à la date du 11 septembre). Enfin, le 6 octobre, la plupart des manchots couvaient 2 œufs. En d'autres termes, la ponte de remplacement avait demandé un délai de 3 à 4 semaines.

*Eudyptes chrysolophus* Brandt

Les 5 rookeries rencontrées sont toutes groupées le long de la côte des Gorfous. Elles sont établies sur des grèves bordant une côte basse (AUBERT DE LA RUE, 1953 : 133), où se déversent des ruisselets. Les manchots vont à la mer de préfé-

---

Carte de la péninsule Courbet (Kerguelen) avec indication des lieux de reproduction des oiseaux suivants :

- R : colonie de Manchots royaux, *Aptenodytes patagonica* J. F. Miller.
- P : colonie de Manchots papous, *Pygoscelis papua* (Forster).
- D : colonie de Gorfous dorés, *Eudyptes chrysolophus* Brandt.
- S : colonie de Gorfous sauteurs, *Eudyptes cristatus* (J. F. Miller).
- A : aire de dispersion des nids des Grands Albatros, *Diomedea exulans exulans* Linné.
- G : rassemblement de nids de Pétrels géants, *Macronectes giganteus* (Gmelin).

rence par l'intermédiaire d'un épi rocheux d'où ils peuvent sauter dans l'eau. Ils atterrissent, au contraire, sur les grèves avec la complicité des vagues.

*Eudyptes cristatus* (J. F. Miller)

La plus importante des colonies observées s'étale sur trois kilomètres de la rive orientale de la baie des Cascades (anse occidentale de la baie Accessible) ; elle groupe plusieurs milliers d'oiseaux. Aucune rookerie n'a été rencontrée au Sud du bras Karl Luyken, tant au long des rivages de la grande île que de ceux des îles de la baie du Morbihan.

Au cap Kidder, il n'y avait encore aucun de ces Manchots le 25 octobre, mais une trentaine étaient présents le 2 novembre et une centaine le 9 ; la plupart étaient arrivés à terre le 13 novembre.

Dans tous les cas, les rookeries sont établies sur les éboulis chaotiques (AUBERT DE LA RUE, 1953 : 133), amassés au pied de falaises verticales et à proximité immédiate d'eaux profondes.

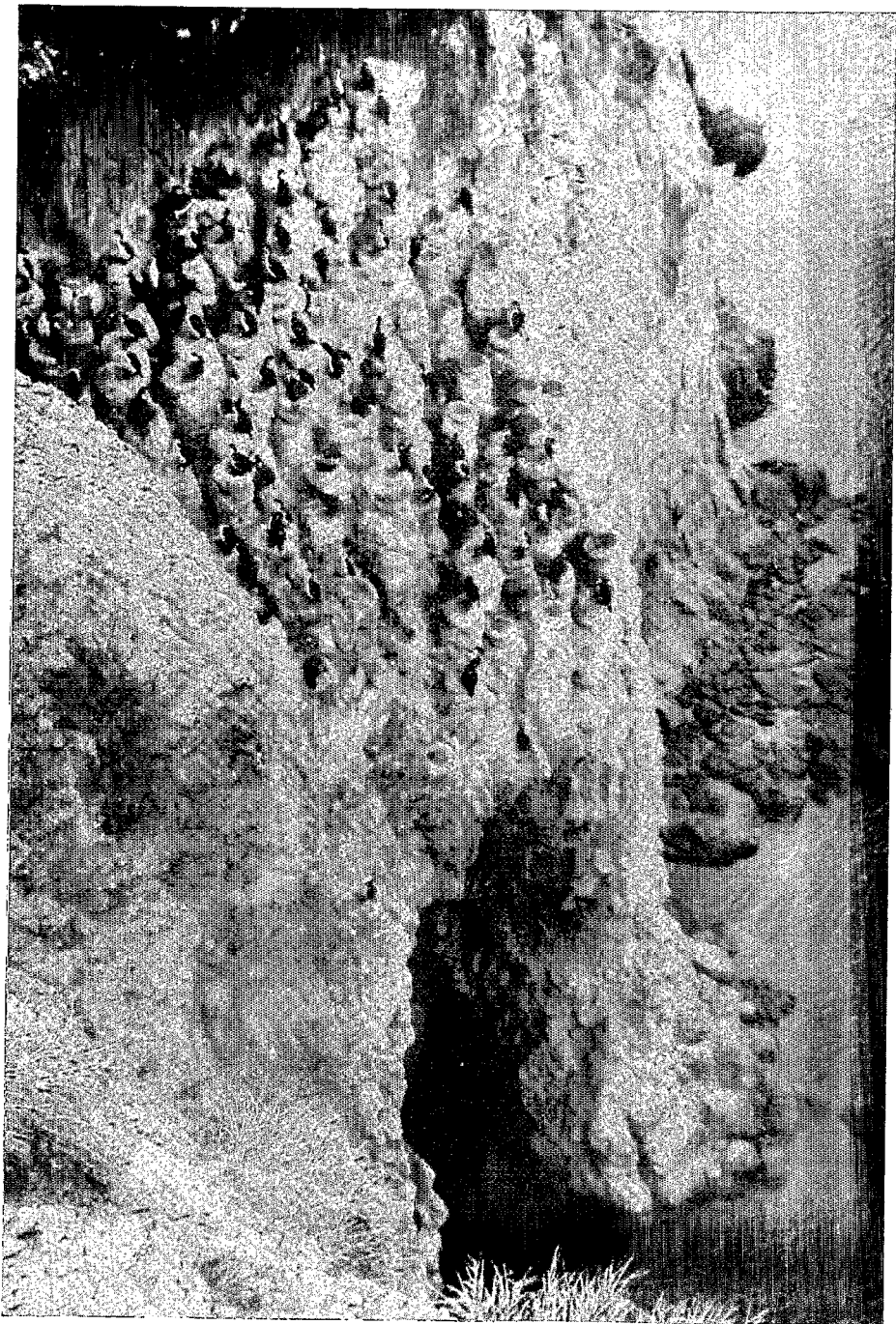
Cette espèce manifeste à Kerguelen une tendance très nette à la nidification hypogée.

*Diomedea exulans exulans* Linné

Deux reprises de bagues sont intéressantes à signaler :

1° Le 15 décembre 1952, le long du littoral de la baie de l'Aurore Australe, 2 des 8 Albatros adultes occupés alors à construire leurs nids, portaient une bague. Je n'ai pu en lire qu'une seule : A-1436 ; elle avait été posée par les soins de P. Paulian, le 26 septembre 1951, exactement au même endroit, alors que l'oiseau nourrissait un jeune déjà grand.

2° Le 1<sup>er</sup> octobre 1953, la bague A-1620 est reprise par M. L. Cereceda sur un oiseau mort, à Patache, Chili. La bague avait été posée par mes soins le 20 juillet 1952 à un poussin d'Albatros au nid, sur le rivage nord de la baie Norvégienne. En adoptant comme date moyenne pour l'envol de cet oiseau le 10 décembre ( $\pm$  3 semaines), on constate qu'en moins de 10 mois, il a parcouru une distance au moins égale à 13.000 kilomètres. Mais, comme le pense Chr. JOUANIN (*in verbis*), il est vraisemblable que l'oiseau a profité d'abord des vents de régime d'Ouest qui font le tour du Continent Antarctique au niveau des 40° à 60° parallèles, puis s'est engagé dans le flux aérien qui, autour de l'anticyclone du Pacifique sud-orien-



Colonie de Cormorans de l'île Matley.

tal, remonte du Sud au Nord, le long des côtes du Chili. Dans ces conditions, le parcours serait de l'ordre de 18.000 km.

*Macronectes giganteus* (Gmelin)

Des Pétrels géants ont été vus toute l'année au voisinage de Port-aux-Français. J'ai noté plusieurs accouplements les 20 juillet et 1<sup>er</sup> août. Le 8 novembre 1952, au voisinage de la baie Accessible, E. Aubert de la Rue et deux autres membres de la mission ont aperçu un individu entièrement blanc, de cette espèce. C'est la première fois que la phase albinos du Pétrel géant est signalée de Kerguelen.

*Phalacrocorax albiventer verrucosus* (Cabanis)

La distinction m'est apparue très nette entre deux catégories des lieux de stationnement des Cormorans. Les lieux de repos sont des rochers élevés, isolés et jamais abrités. Les endroits où sont établis les nids se situent au long des falaises sur les faces non exposées aux vents dominants. S'ils sont très bien protégés, ces nids, auxquels sont ajoutés chaque année des matériaux supplémentaires, prennent l'aspect de colonnettes pouvant atteindre jusqu'à 1,20 m. de haut (colonie de l'île Matley visitée le 26 février 1952) (voir la planche II).

*Stercorarius skua Lönnerbergi* (Mathews)

Une observation du 15 décembre 1952 me permet d'apporter une suggestion relativement au problème de la disparition constante, dans les nids de Skuas, d'un des deux poussins. L'un des deux jeunes, âgé alors de 10 à 15 jours, interdisait l'accès du nid à son frère. Je vis successivement trois tentatives de ce dernier qui, à chaque fois, dut s'écarter devant les menaces et les coups du premier.

*Sterna virgata* Cabanis

Voici quelques dates d'observations. Les parades nuptiales des Sternes sont fréquentes à la fin de septembre. Entre Port-aux-Français et la pointe Guite : le 27 septembre, les oiseaux se réunissent en groupes de 5 à 30 individus ; le 1<sup>er</sup> octobre, ils s'établissent sur les emplacements des futures rookeries ; les 6 et 14 octobre, c'est en vain que je cherche à découvrir des œufs ; le 19 octobre, la plupart des nids ont un œuf ; les 28 octobre, 6 et 14 novembre, aucune éclosion ; enfin, le 22 novembre, la plupart des adultes nourrissent un jeune.