

**Contribution à l'étude des Cochenilles de Nouvelle-Calédonie [Hom.]
Neoclavicoccus ferrisi n. g. n. sp. et Neoclavicoccus bugnicourti n. s.p**

par F. COHIC

Neoclavicoccus n. gen.

Pseudococcidae à 17 paires de cerarii, ceux-ci pourvus de plusieurs soies coniques portées par des proéminences hémisphériques plus ou moins fortement sclérifiées. Face dorsale munie ou non d'un certain nombre de ces proéminences disposées en lignes longitudinales, chacune portant également des soies coniques ; présence de soies coniques isolées indépendamment de toute protubérance. Circulus présent. Ostioles antérieures et postérieures présentes. Antennes de 8 articles. Griffes tarsale sans dent interne. Canaux tubulaires apparemment absents sur les deux faces. Pores multiloculés présents ou absents sur la face ventrale. Pores triloculés présents sur les deux faces. Morphologiquement, ce genre rappelle étrangement le genre *Centrococcus* Borchsenius créé en 1949, en remplacement du genre *Echinococcus* Balachowsky préoccupé et créé pour une espèce marocaine en 1936. Il en diffère toutefois par la présence de 8 articles antennaires au lieu de 9, de 17 paires de cerarii au lieu de 18 et surtout par l'absence de dent à la griffe tarsale, ce qui l'éloigne sans ambiguïté de la série des *Phenacoccus*. Il se rapproche beaucoup du genre *Clavicoccus* Ferris 1948, créé pour deux espèces endémiques des îles Hawaï, par l'allure générale, l'absence de dents aux griffes tarsales, la présence de 17 cerarii, mais s'en distingue par les antennes de 8 articles (7 ? chez *Clavicoccus* dans le diagnose générique, mais seulement 6 dans la description et l'illustration des espèces), par la présence d'un circulus et l'absence de conduits tubulaires.

Neoclavicoccus ferrisi n. sp. (1)

Plante-hôte : Plante de maquis serpentineux de la Montagne des Sources (altitude 600 m.) sur les sommités à l'aisselle des feuilles.

Nouvelle-Calédonie, 17-XII-1954.

Holotype : déposé à l'Institut français d'Océanie.

Paratypes : collection de l'auteur.

FACE DORSALE. — Femelle adulte à corps ovalaire, de 2,5 à 3 mm de long. Marges latérales pourvues de 17 paires de cerarii, en protubérances assez régulièrement hémisphériques sclérifiées, chacune munie d'assez nombreuses soies coniques (5 à 15) de taille très variable, les plus petites à la périphérie, les plus fortes au sommet. Cerarii antérieurs et postérieurs légèrement plus développés que les autres avec des soies plus nombreuses. De chaque côté de la ligne médio-dorsale, 3 rangées de protubérances semblables à celles des cerarii, mais légèrement plus petites et également pourvues de soies coniques (3 à 8). La série 2 est essentiellement développée dans la région céphalothoracique et s'étend rarement sur la partie abdominale. 2 rangées de fortes soies coniques isolées, particulièrement nettes entre les protubérances abdominales. Une rangée similaire, plus ou moins bien indiquée entre les cerarii et la première série de

(1) Espèce dédiée au regretté Professeur G.F. FERRIS, éminent Coccidologiste.

O. R. S. T. O. M.

Collection de Référence

n° 10487 ex 1

10 MARS 1966

10487-ex1

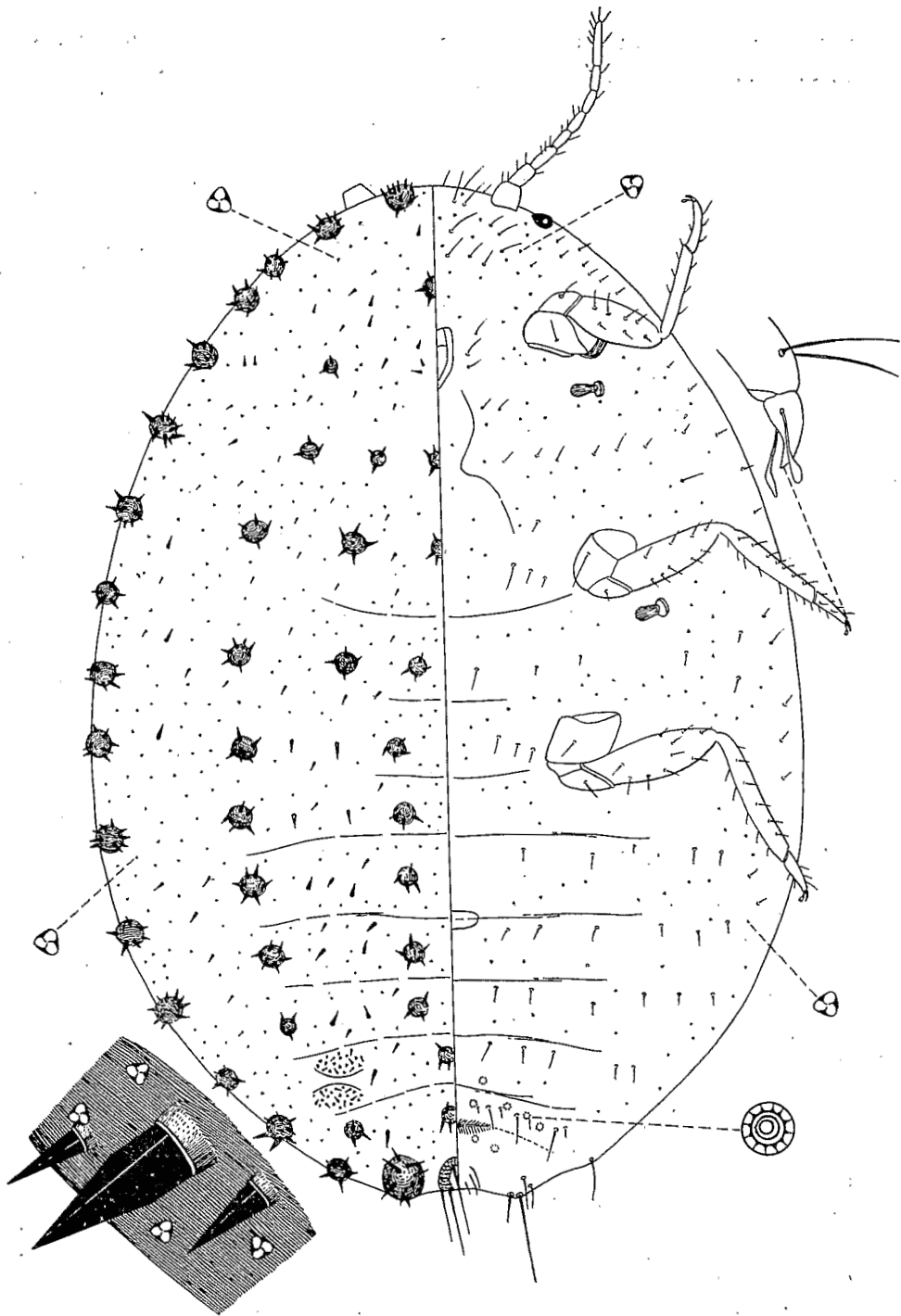


Fig. 1, *Neoclavicoccus ferrisi* n. gen., n. sp.

proéminences submarginales. Face dorsale assez régulièrement parsemée de minuscules soies coniques, mais sans soie lancéolée.

Pores triloculés épars, peu denses, sauf une légère concentration sur les ostioles abdominales également bien fournies de petites soies coniques. Absence de canaux tubulaires.

FACE VENTRALE. — Antennes de 8 articles, le huitième plus grand.

Tache oculaire sur une protubérance sclérifiée.

Pattes normalement développées, à griffes tarsales sans dent interne, aux digitules très aplaties apicalement, aux tarses pourvus de longues soies à leur partie subapicale. Pores triloculés épars régulièrement distribués. Soies lancéolées assez abondantes, plus nombreuses et plus longues dans la région céphalique.

Circulus simple, transverse, assez allongé.

Présence de pores multiloculés, très peu nombreux au niveau de l'orifice vulvaire.

Absence de tous conduits tubulaires.

Note : Espèce ovovivipare, ressemblant étonnamment à *Centrococcus insolitus* Green décrit de l'Inde, mais différant par l'ensemble des caractères précités.

Neoclavicoccus bugnicourti n. sp.

Plante-hôte : *Baeka* sp. (MYRTACEAE). — Montagne des Sources (altitude 500 mètres), sur les folioles. 17-XII-1954. Cochenille blanche avec plages dégarnies sombres.

Holotype : Déposé à l'Institut français d'Océanie.

Paratypes : collection de l'auteur.

FACE DORSALE. — Femelle adulte à corps ovalaire, plutôt allongé, très bombé dorsalement. Longueur 2 à 3mm.

17 paires de cerarii proéminents, légèrement sclérifiés, pourvus de très nombreuses soies coniques de dimensions très variables et dont l'implantation débordé souvent la proéminence. La structure hémisphérique de cerarii est nettement visible sur les segments céphaliques et thoraciques, mais disparaît sur certains segments abdominaux. Les soies sont articulées sur un court pédicelle, les plus développées sont au sommet.

Absence de rangées dorsales de protubérances hémisphériques, mais simplement quelques soies coniques plus ou moins disposées en ligne. De nombreuses petites soies coniques à peine sclérifiées réparties sur toute la face dorsale ainsi que quelques soies plus ou moins lancéolées.

Pores triloculés bien distribués sur toute la face dorsale.

Ostioles antérieures et postérieures présentes avec une légère concentration de pores triloculés.

FACE VENTRALE. — Antennes de 8 articles, le dernier nettement plus grand avec parfois une ligne claire donnant l'impression d'un dédoublement du segment.

Tache oculaire sur une plage sclérifiée.

Pattes normales, assez brèves à coxae et fémurs très développés. Tarse à griffes très courtes et trapues, sans dent interne.

Pores triloculés régulièrement distribués, mais légèrement plus petits que sur la face dorsale.

Soies lancéolées nombreuses, surtout au niveau des cerarii de la région céphalique où elles sont nettement plus longues, dans la région comprise entre les coxae 1 et 2 et au bord postérieur des sternites abdominaux.

Circulus caractéristique, de très grande taille, transverse et fortement étranglé en son milieu.

Absence de pores multiloculés et de canaux tubulaires.

Note : Cette espèce se distingue aisément de la précédente par l'absence des séries de proéminences hémisphériques sur la face dorsale, l'absence de pores multiloculés et la configuration particulière du circulus.

BIBLIOGRAPHIE

- FERRIS (G. F.), 1948. — *Clavicoccus* new genus ; in *Insects of Hawaii* by E.C. ZIMMERMAN, vol. 5, p. 168. University of Hawaii Press, Honolulu, 1948.
- 1954. — Report up on Scale Insects Collected in China (Homoptera ; Coccoidea), Part. V (*Microentomology*, 19 (2), p. 54, July 15, 1954).

(Office de la Recherche scientifique et technique Outre-Mer,
Institut français d'Océanie.)