

QUATRE NOUVEAUX *SCHOUTEDENICHIA*
DE LA RÉPUBLIQUE CENTRAFRICAINE

PAR

R. TAUFFLIEB

(*Entomologiste médical de l'Office de la Recherche Scientifique et Technique Outre-Mer*).

Les nouvelles espèces ci-dessous ont été recueillies en République Centrafricaine (ancien Oubangui-Chari), la première dans le N.-E. du pays, dans la zone des savanes soudaniennes, les 3 autres à Bangui au cours de séances de piégeage systématique organisées par le Dr. A. CHIPPAUX, Directeur de l'Institut Pasteur de Bangui, que nous remercions ici bien amicalement ainsi que notre collègue A. RICKENBACH du Centre O.R.S.T.O.M. de Bangui à cette période.

Schoutedenichia (*Pentachia*) *xeri* n. sp.

Par ses cinq poils au tarse palpal, ses chélicères multidentés, son poil galéal et ses poils palpaux tous ramifiés, cette espèce appartient au sous-genre *Pentachia* Verc., 1958, dont elle est la troisième espèce connue. Son Ip la rapproche de *S. (P.) rouchoni* (Abonnenc, 1955) dont elle s'écarte par ses autres dimensions nettement plus faibles. Elle se sépare facilement de *S. (P.) lorzei* Verc., 1958, par un Ip et une FDV beaucoup plus petits.

Larves vivantes de couleur orange.

Mesures (sur 10 larves) par comparaison avec *S. (P.) rouchoni*.

	AW	PW	SB	AP	ASB	PSB	SD	AM	AL	PL
<i>rouchoni</i>	67	92	55	41	29	28	57	37	33	54
<i>xeri</i>	55	72	44	36	26	24	50	28	28	43
	S	H	D	V	pa	pm	pp	Ip		
<i>rouchoni</i>	43	67	37-50	27-37	243	225	270	738		
<i>xeri</i>	32	48	30-40	20-34	256	216	253	725		

Gnathosome. Chélicères allongées avec coiffe et prolongement ventral, 4 petites dents plus une dent apicale plus importante, largement séparée des petites. Poil

Acarologia, t. VIII, fasc. 2, 1966.

O. R. S. T. O. M.

Collection de Référence

n° 10504

18 MARS 1966

galéal avec une douzaine de branches courtes. Poils palpaux tous branchus : B-B-BBBG₃-5B.

Pattes. Griffes et empodium normaux. Segmentation : 7-7-7. Pilosité des coxae : B-B-B. Barres des tarsi : 2b-b-b. Patte I : prétarsale, para et subterminale, solé-nidion subconique court avec microergot postéro-externe, 2 tibiales et microti-

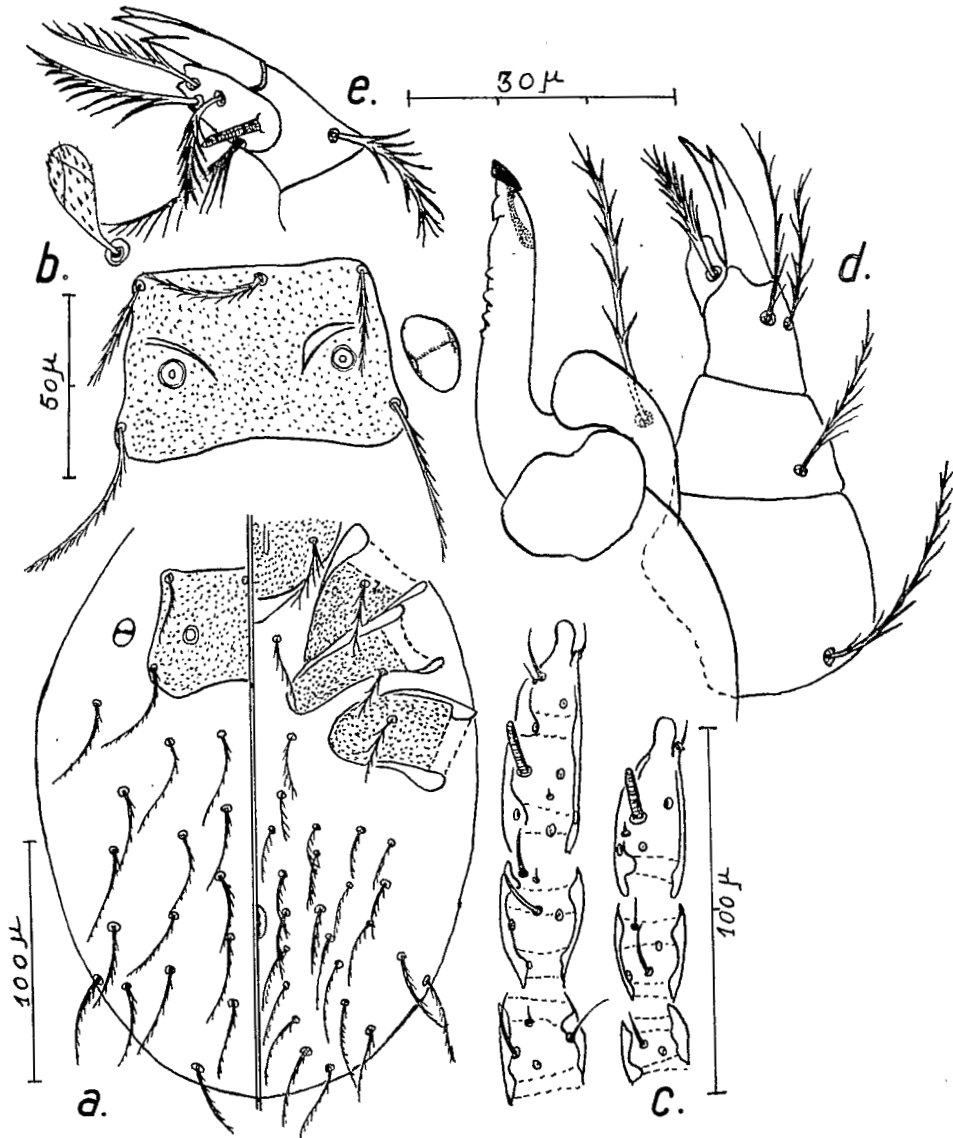


FIG. I. — *Schoutedenichia (Pentachia) xeri* n. sp.
a. ensemble ; b. scutum ; c. pattes I et II ; d. palpe et chélicère ; e. tarse palpal (ventral).

biale, 2 génuales et microgénuale. Patte II : prétarsale, solénidion subconique et microergot postéro-interne, 2 tibiales et une génuale. Patte III : 1 génuale.

Face dorsale. *Scutum* à grosses punctuations peu serrées, uniformément réparties, poils scutaux à barbes courtes ; sensoriels en massue de 13 μ de large. Yeux paraissant unique de chaque côté (\varnothing : 15 et 22 μ) mais avec, sur certains exemplaires, une ligne de séparation médiane.

Poils dorsaux : 2-6-6-6-8-4 = 32 D.

Face ventrale : 2 paires de sternaux. 26 préanaux et 20 postanaux soit 46 V.
FDV : 32 D + 46 V = 78.

Provenance.

— 10 larves, sur le flanc et les pattes de *Xerus erythropus*, le 7-4-1963, à Soulémaka (8°49 N — 22°42 E), République Centrafricaine (matériel-type).

— 3 larves sur le même hôte, même lieu, le 10-4-1963.

Holotype et 4 paratypes déposés au Muséum d'Histoire Naturelle de Paris.

2 paratypes au Musée Royal de l'Afrique Centrale à Tervuren, Belgique.

3 paratypes dans la collection de l'auteur.

Schoutedenichia (Schoutedenichia) mytosi n. sp.

La clé de VERCAMMEN (1958) conduit à *S. (S.) cordiformis* Verc., 1958, mais *S. (S.) mytosi* n. sp. s'en distingue par un scutum plus long (PW < 2SD), un Ip plus long, une FDV plus dense et une pilosité palpale quelque peu différente.

Couleur blanche avec plaques oculaires rouge à l'état vivant.

Mesures (sur 11 exemplaires) par comparaison avec *S. cordiformis*.

	AW	PW	SD	AP	ASB	PSB	SD	AM	AL	PL
<i>cordiformis</i>	56	82	41	32	20	14	34	27	20	36
<i>mytosi</i>	53	83	45	42	26	22	48	26	22	32
	S	H	D		V	pa	pm	pp		Ip
<i>cordiformis</i>	34	36	23-26		17-23	233	198	220		651
<i>mytosi</i>	34	38	26-34		16-30	258	219	255		732

Gnathosome. Chélicères avec une forte dent et une coiffe. Poil galéal lisse. B-N-NNBG3-4B.

Pattes. Segmentation : 7-7-7. Coxae : B-B-B. Barres tarsales : 2b-b-b. Patte I : prétarsale, para et subterminale, long solénidion avec microergot postéro-externe, 2 tibiales et microtibiale, 2 génuales et microgénuale. Patte II : prétarsale, solénidion avec microergot postéro-interne, 2 tibiales, 1 génuale. Patte III : 1 génuale.

Face dorsale : *Scutum* avec punctuation fines, sensoriels avec spicules forts, massue de 14 μ de large sur 24 μ de long. Yeux : 1 seul de chaque côté. *Poils dorsaux* : 2-6-8-8-8-2-8-6-6-4-2 = 60 D.

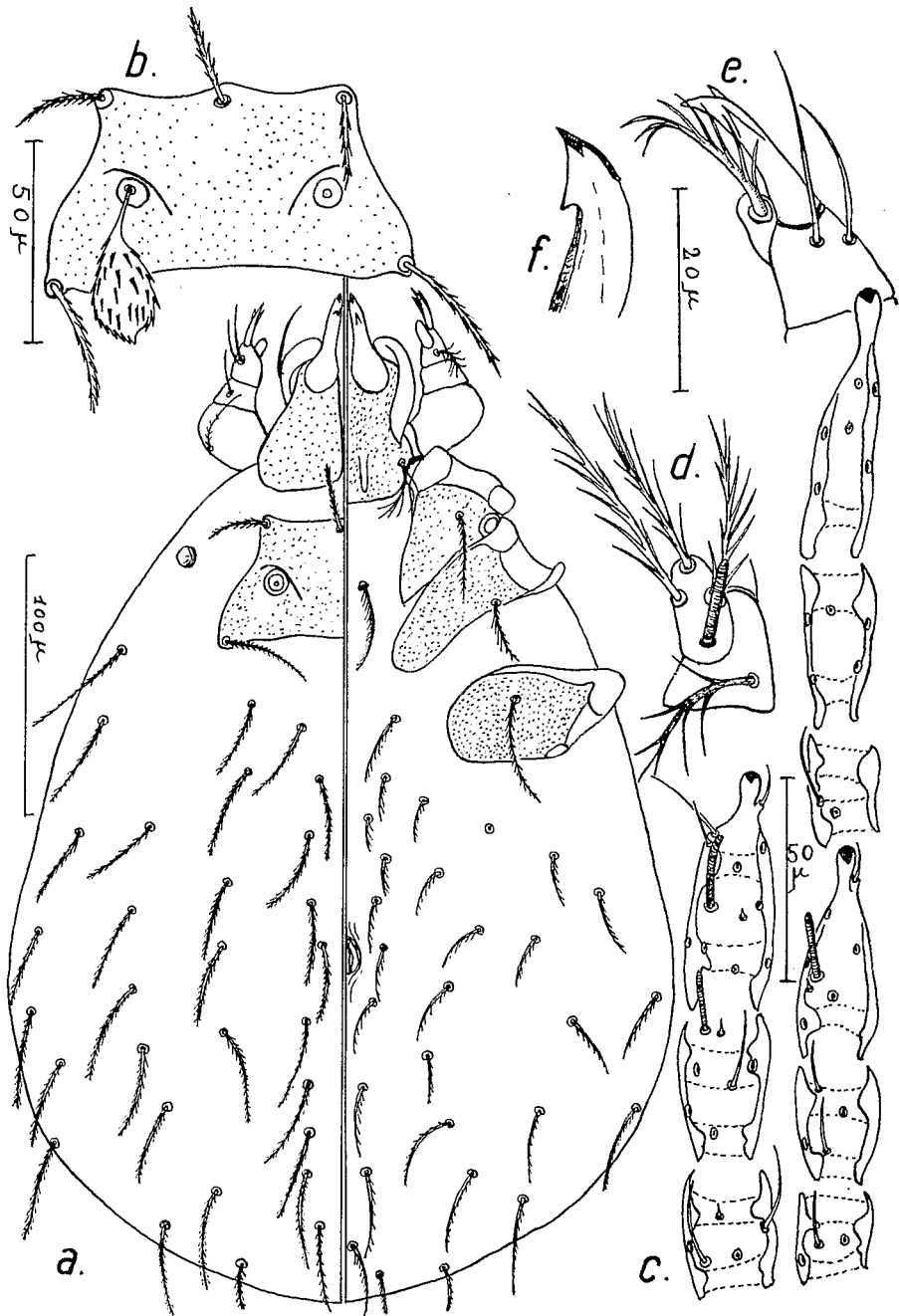


FIG. II. — *Schoutedenichia (S.) mytosi* n. sp.
a. ensemble ; b. scutum ; c. pattes ; d. tarse palpal (ventral) ; e. extrémité du palpe (dorsal) ;
f. chélicère.

Face ventrale : Sternaux : B-B. 24 préanaux et 30 postanaux, soit 54 V.
FDV : 60 D + 54 V = 114.

Provenance.

— Matériel-type représenté par 11 spécimens :

2 larves, dans l'oreille d'un *Oenomys hypoxanthus*, Centre O.R.S.T.O.M. de Bangui, le 28-4-1962.

2 larves, dans l'oreille d'un *Aethomys* sp., même lieu, le 2-5-1962.

7 larves, même hôte, même lieu, le 4-5-1962.

— 1 larve, sur le rebord du pavillon de l'oreille d'un *Aethomys medicatus*, à Soulemaka (voir coordonnés à *S. xeri* n. sp.).

Holotype et 5 paratypes au Muséum d'Histoire Naturelle de Paris.

2 paratypes au Musée Royal de l'Afrique Centrale, à Tervuren, Belgique.

3 paratypes dans la collection de l'auteur.

Schoutedenichia (Schoutedenichia) bangiensis n. sp.

Parmi les espèces du sous-genre *Schoutedenichia*, celle-ci, si l'on suit la clé donnée par VERCAMMEN (1958), se trouve très proche de *S. (S.) fulleri* Jadin & Vercammen, 1954 et de *S. (S.) crocidurae* (Lawrence, 1949) par son absence de subterminale au tarse palpal et son poil galéal branchu ; il s'en distingue par sa pilosité palpale composée uniquement de poils branchus et un Ip bien plus petit. Il se sépare en outre de *S. fulleri* par une FDV plus faible, un AM plus court et une 2^e barre tarsale postérieure, et de *S. crocidurae* par son poil unique à la coxa III et un scutum beaucoup plus petit.

Mesures (sur 4 spécimens).

AW	PW	SB	AP	ASB	PSB	SD	AM	AL	PL	S	H	D	V	pa	pm	pp	Ip
33	42	22	31	20	15	35	16	16	23	22	21	14-20	11-17	179	153	176	508

Gnathosome. Chélicères avec une petite dent dorsale et une coiffe. Poil galéal branchu. Poils palpeux tous branchus : B-B-BBBG3-4B.

Pattes. Segmentation : 7-7-7. Coxae : B-B-B. Barres tarsales : 2b-b-2b (cette dernière parfois peu visible). Sétation habituelle des pattes.

Face dorsale : *Scutum* de petites dimensions, à ponctuations fines, organes sensoriels à peu près sphériques (\varnothing : 15 μ), AM court et pas plus long que AL. Un œil de chaque côté. *Poils dorsaux* à peine plus longs que les ventraux et, comme eux, avec nombre de fortes branches : 2-10-10-8-10-8-6-4 = 58 D.

Face ventrale : Sternaux : B-B. 32 préanaux et 38 postanaux soit 70 V.
FDV : 58 D + 70 V = 128.

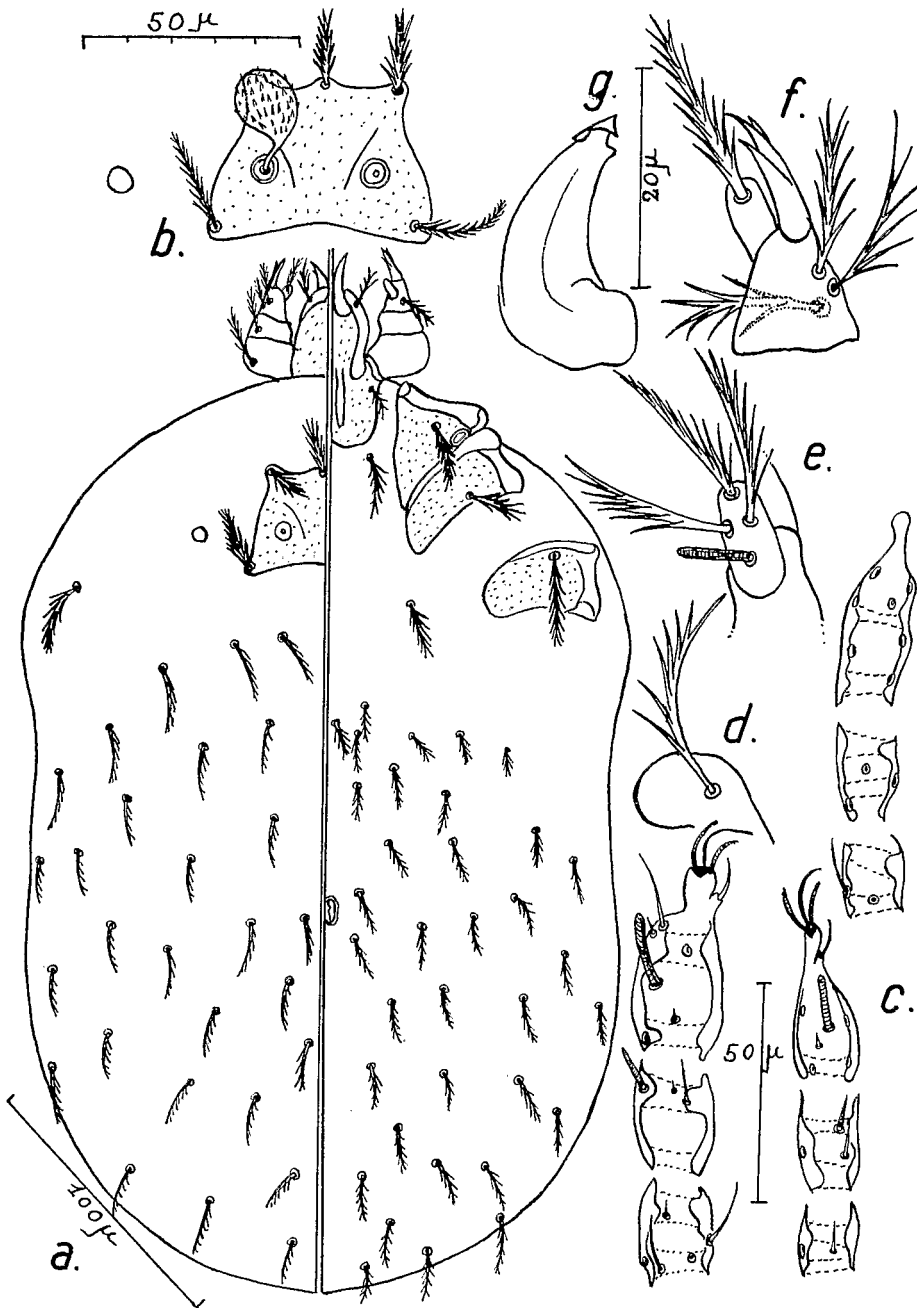


FIG. III. — *Schoutedenichia* (*S.*) *bangiensis* n. sp.

a. ensemble ; *b.* scutum ; *c.* pattes ; *d.* poil galéal ; *e.* tarse palpal (ventral) ; *f.* extrémité du palpe (dorsal) ; *g.* chélicère.

Provenance.

4 larves sur *Mastomys* sp. (n° 72), à Bangui, 1961 (A. Chippaux leg.).
 Holotype et 1 paratype au Muséum d'Histoire Naturelle de Paris.
 2 paratypes dans la collection de l'auteur.

Schoutedenichia (Schoutedenichia) musaranei n. sp.

Dans la clé de VERCAMMEN (1958) cette nouvelle espèce se place auprès de *S. (S.) morosi* Verc., 1958, dont elle diffère par une autre pilosité palpale, un scutum un peu plus petit et une FDV un peu plus abondante.

Mesures (sur 8 exemplaires), comparées à *S. morosi*.

	AW	PW	SB	AP	ASB	PSB	SD	AM	AL	PL
<i>morosi</i>	47	69	33	31	24	14	38	25	26	31
<i>musaranei</i>	42	62	31	34	22	16	32	23	18	24
	S	H	D		V	pa	pm	pp	Ip	
<i>morosi</i>	27	30	23-29		18-23	202	168	192		562
<i>musaranei</i>	28	29	20-24		12-21	200	170	197		567

Gnathosome. Chélicères avec 1 dent faible. Poil galéal lisse. B-N-NNBG3-4B. Poil tibial latéral nettement plus court que le dorsal.

Pattes. Segmentation : 7-7-7. Coxae : B-B-2B. Barres tarsales : 2b-b-b. Sétation habituelle et caractéristique des *Schoutedenichia*.

Face dorsale : Scutum avec grosses ponctuations éparées, sensoriels en massue de 12 µ de large, 1 œil de chaque côté. *Poils dorsaux* à barbes courtes avec, comme les ventraux, une petite plaque chitineuse au niveau de leur insertion sur l'idiosoma : 2-4-8-2-10-8-6-4-4-2 = 50 D. Cette disposition est assez variable mais le total est toujours proche de 48-50.

Face ventrale : Sternaux : B-B, à barbes à peine plus longues ; 22 préanaux et 26 postanaux soit 48 V. FDV : 50 D + 48 V = 98 (91 à 99).

Provenance.

Matériel-type représenté par 8 spécimens :

- 1 larve sur *Leggada* sp., à Bangui, XI-1962 (A. Chippaux leg.).
- 1 larve sur *Crocidura* sp., *id.*
- 1 larve sur *Mastomys* sp., *id.*
- 2 larves sur *Crocidura* sp., Bangui, 6-XII-1962 (A. Chippaux leg.).
- 3 larves, 9-I-1964, *id.*

— 1 larve sur *Crocidura occidentalis*, à Boukoko (région de Mbaïki, S.-O. de Bangui), 6-IX-1963 (Pujol leg.).

Holotype et 3 paratypes au Muséum d'Histoire Naturelle de Paris.
 2 paratypes au Musée Royal de l'Afrique Centrale à Tervuren, Belgique.
 2 paratypes dans la collection de l'auteur.

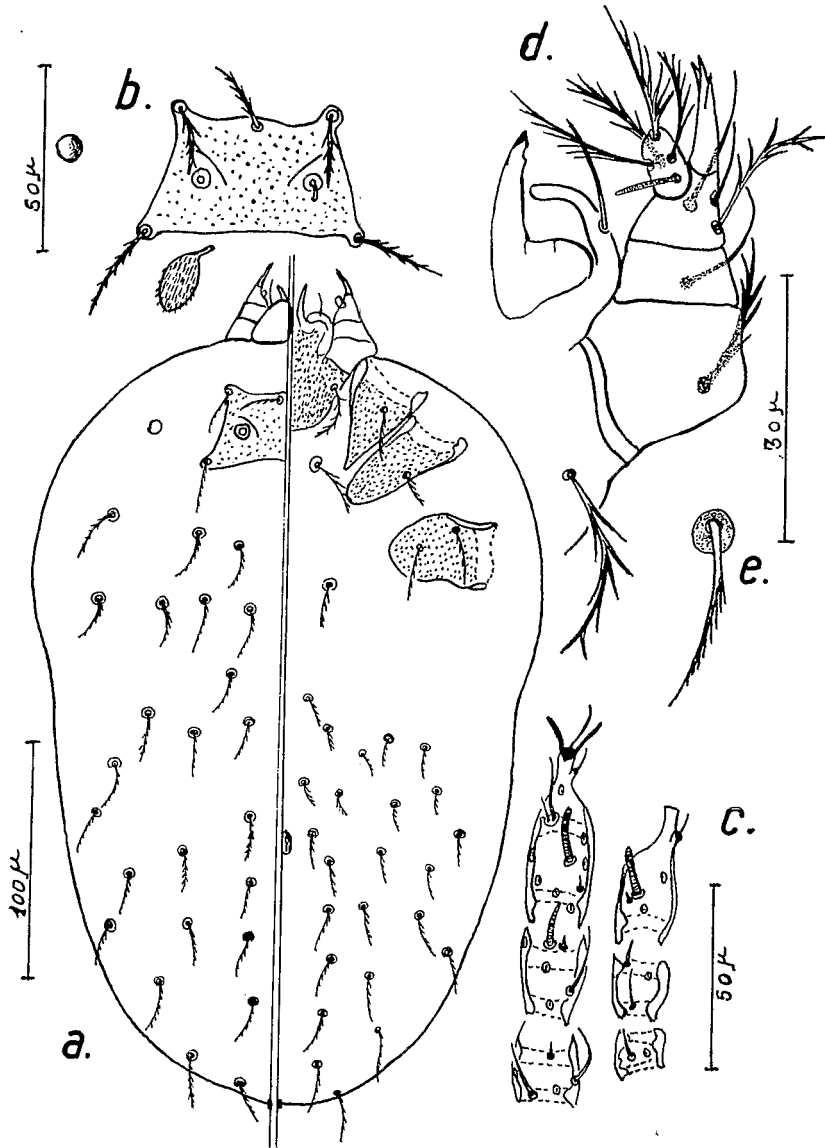


FIG. IV. — *Schoutedenichia* (*S.*) *musaranei* n. sp.
a. ensemble ; b. scutum ; c. pattes I et II ; d. palpe et chélicère ; e. poil dorsal.

RÉSUMÉ.

Description de 4 nouvelles espèces du genre *Schoutedenichia* en provenance du Centrafrique sur différents rongeurs et musaraignes : *S. (Pentachia) xeri*, *S. (S.) mytosi*, *S. (S.) bangiensis* et *S. (S.) musaranei*.

SUMMARY.

Four new species belonging to the genus *Schoutedenichia* and collected from shrews and rodents in Centrafrican Republic (formerly Oubangui-Chari), are described here : *S. (Pentachia) xeri*, *S. (S.) mytosi*, *S. (S.) bangiensis* and *S. (S.) musaranei*.

BIBLIOGRAPHIE

- ABONNENC (E.), 1955. — Sur un nouveau Trombiculidae : *Euschongastia rouchoni*, parasite d'un phacochère. *Ann. Paras. hum. comp.*, 30, 3, 219-224.
- JADIN (J. B.) & VERCAMMEN-GRANDJEAN (P. H.), 1954. — Cinq nouvelles espèces de Trombiculides Trombidiidae du Ruanda-Urundi et création d'un genre nouveau : *Schoutedenichia*. *Ann. Mus. Congo belge*, N. S. in-4°, *Sci. zool.*, I, 194-206.
- LAWRENCE (R. F.), 1949. — The larval Trombiculid mites of South African vertebrates. *Ann. Natal Mus.*, II, 3, 405-486.
- VERCAMMEN-GRANDJEAN (P. H.), 1958. — Révision du genre *Schoutedenichia* Jad. & Verc. *Ann. Mus. R. Congo belge*, série in-8°, *Sci. zool.*, 65, 1-101.
-