

Les insectes nuisibles à l'igname (I)

Laboratoire d'Entomologie agricole

Rédacteur : M. HOULLIER

O. R. S. T. O. M.

Collection de Référence

n° 0524

Identification

Peu de travaux se rapportent à ce sujet, mais les planteurs connaissent un dessèchement des lianes accompagné de pourriture du tubercule dû à une cochenille farineuse ainsi que les cochenilles en écaille, que l'on trouve en grand nombre sur les tubercules conservés, et ils attribuent à divers animaux la trouaison des tubercules (souris, oiseaux, mille-pattes, petits hannetons). Mais l'agent responsable du forage de trous de la taille d'une pièce de monnaie a été très vite identifié, puisqu'il est pris sur le fait à la récolte, et a reçu de nombreux noms vernaculaires. Il s'agit en fait de plusieurs espèces de Scarabées de couleur noire ou brune, qui se ressemblent mais appartiennent tous à la famille des Dynastides, famille à laquelle appartiennent aussi les Oryctes et les Augosomes.

Biologie

La biologie de l'espèce la plus courante Heteroligus meles (Kokohomo, en Baoulé) a été étudiée au Nigeria. Les larves, qui sont des vers blancs à vie souterraine, se développent dans des aires d'élevage situées sur les berges humides et dans les fles des fleuves. Au premier stade elles se nourrissent de débris organiques, puis aux deuxième et troisième stades de racines diverses (la littérature leur attribue des déprédations rencontrées sur caféier, raphia, bananier, arachide, igname). Après le stade nymphal et après un temps plus ou moins long les adultes sortent du sol et peuvent être capturés à la lampe à la nuit tombée. Ces vols qui peuvent débuter avec les premières pluies sont des vols alimentaires, les insectes s'enfonçant dans les buttes d'ignames et se nourrissant des jeunes tubercules déjà bien formés. Aux environs du mois de novembre les adultes quittent les buttes d'ignames à la recherche de nouvelles aires d'élevage (vols de ponte). Il a été démontré que les oeufs ne peuvent se développer qu'en présence d'eau libre dans le sol, ce qui explique la localisation des aires d'élevage.

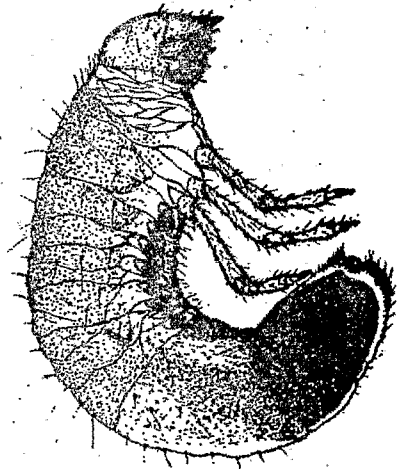
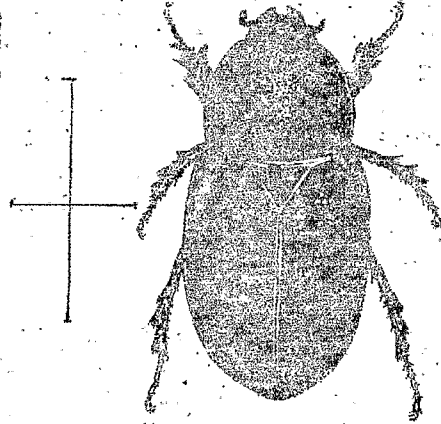
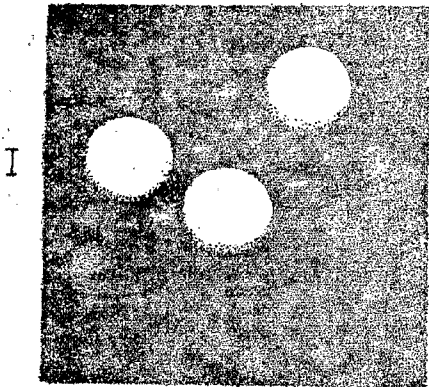
Méthode de lutte

Certaines années ces insectes peuvent devenir par leur nombre nuisibles à la culture de l'igname. Pour combattre ces Scarabées il ne suffit pas de manger les adultes grillés, puisque l'igname est déjà troué à la récolte. La technique qui semble avoir donné les meilleurs résultats consiste en un enrobage du morceau de tubercule utilisé comme bouture avec une poudre titrant au moins 2,5 % d'aldrine.

C'est l'intérêt bien compris des planteurs de signaler les pullulations de ces insectes aux agents de la Protection des Végétaux qui avertiront le cas échéant le laboratoire de l'ORSTOM.

Les recherches progresseront d'autant plus rapidement que les observations seront nombreuses.

HETEROLIGUS MELES



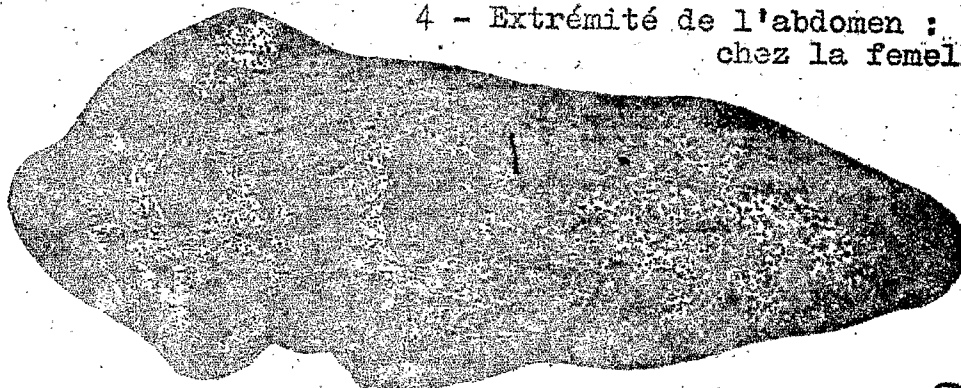
1 - Oeufs pondus dans la terre

2 - Adulte

3 - Larve (très grossi)



4 - Extrémité de l'abdomen : échancrures chez la femelle.



5 - Igame attaqué

DK