

DESCRIPTION DE DEUX NOUVELLES SOUS-ESPÈCES
 D'*ERETMAPODITES ÆDIPODIUS* GRAHAM,
 CAPTURÉES EN AFRIQUE OCCIDENTALE

Par J. P. ADAM (*) et J. HAMON (*) (**)

Ces deux nouvelles sous-espèces ont été récoltées au cours du mois de juin 1958, l'une dans les forêts marécageuses du Banco et d'Adiopodoumé, près d'Abidjan, l'autre dans des sous-bois de palmiers à huile, près de Katiola et de Bobo-Dioulasso. Leur morphologie externe est absolument typique du groupe *ædipodius*, sauf pour les détails énumérés ci-dessous. C'est l'examen des terminalia mâles qui nous a permis d'établir qu'il s'agissait de sous-espèces nouvelles.

Eretmapodites ædipodius marcellei n. ssp.

Holotype mâle étiqueté T 1487, 15-6-1958, forêt du Banco ; un paratype mâle étiqueté T 1483, 12-6-1958, forêt d'Adiopodoumé. Tous deux ont été obtenus par élevage de larves récoltées dans des feuilles tombées à terre et contenant de l'eau. Les exuvies larvaires et nymphales n'ont pas été conservées. La sous-espèce est dédiée à Mme MARCELLE HAMON.

MALE. — Le tarse postérieur est ornémenté comme chez *Eretmapodites ædipodius ædipodius* Graham, c'est-à-dire que : le 3^e segment porte des écailles dressées sur presque toute sa longueur, et de longs poils sur son tiers apical ; le 4^e segment est inséré à angle droit sur le troisième, et est élargi et penné ; le 5^e segment est inséré à angle droit sur le 4^e, et est lui aussi élargi et penné.

Le 5^e segment tarsal de la patte 2 possède une des griffes anormalement élargie en forme de feuille (fig. 3 A).

Les terminalia mâles (fig. 1) sont caractérisés par leur claspette proximale qui est longue et mince avec deux soies insérées vers les trois cinquièmes à partir de la base, et porte à son apex non pas une feuille, mais

(*) Maîtres de Recherches à l'Office de la Recherche Scientifique et Technique Outre-Mer (O. R. S. T. O. M.).

(**) Séance du 8 octobre 1958.

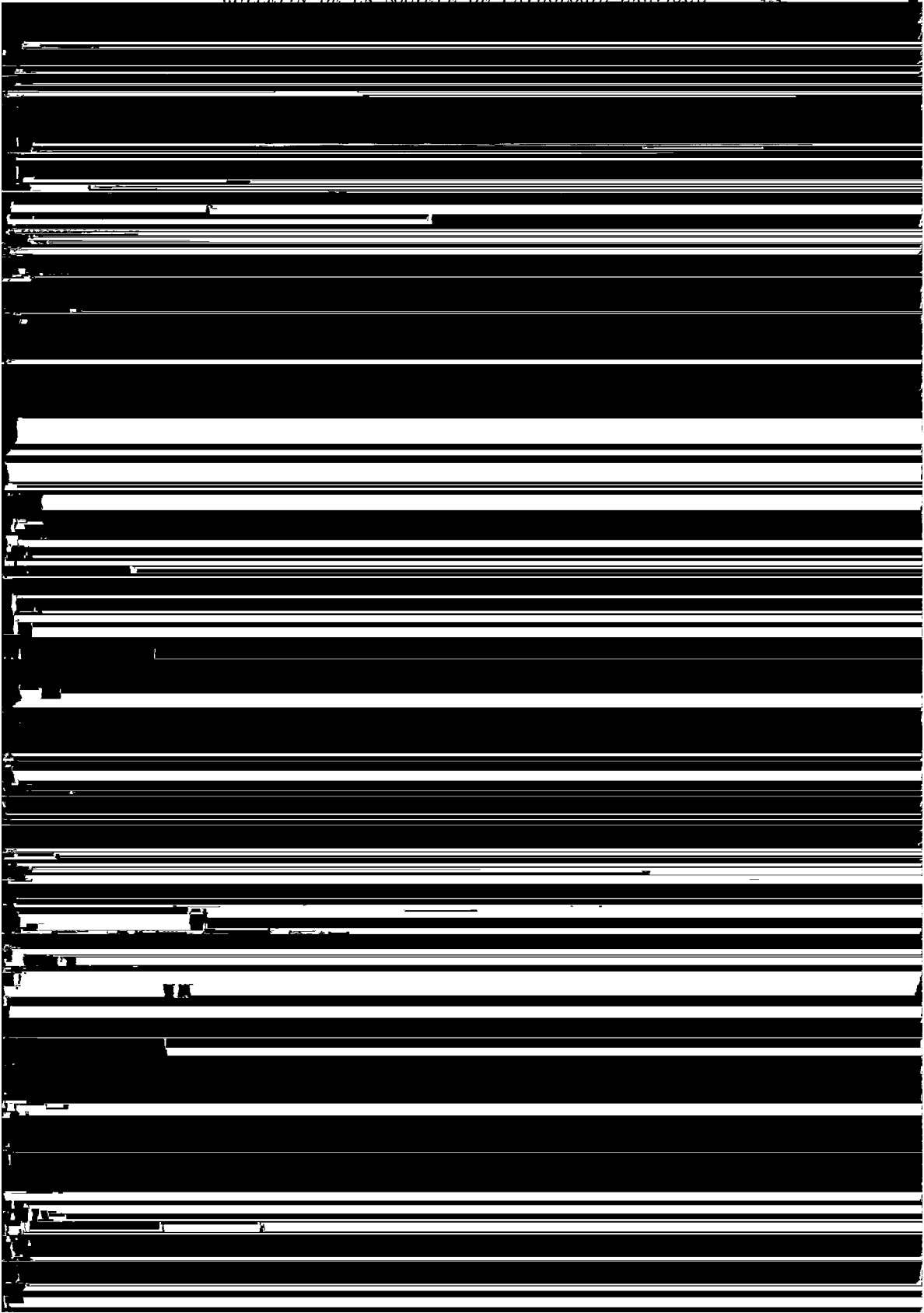
O. R. S. T. O. M.

Collection de Référence

n° 10533 ex 1

25 AVRIL 1968

10533 ex 1



longs poils ; les 4^e et 5^e segments sont élargis et pennés, chacun formant un angle prononcé avec le segment précédent.

Le 5^e segment tarsal de la patte 2 ne porte pas de griffe anormalement élargie (fig. 3 B).

Les terminalia mâles (fig. 2) sont caractérisés par la claspette proximale qui est courte, assez épaisse dans ses 2/3 basaux, puis se rétrécit brutale-

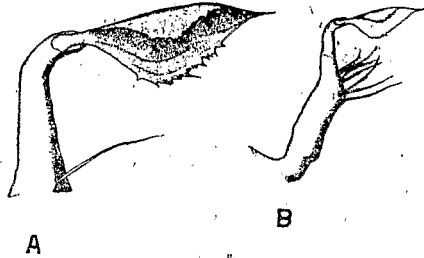


Fig. 2.

Fig. 2. — *Eretmapodites adipodius douceti* n. ssp. Holotype

- A. Détail de la feuille terminale de la claspette proximale.
 B. Claspette proximale.
 C. Claspette distale.

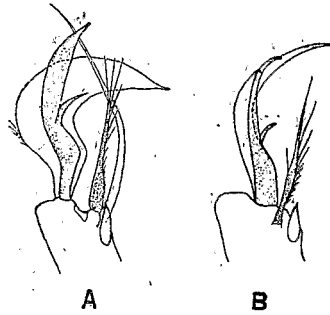


Fig. 3.

Fig. 3. — Griffes situées à l'extrémité du 5^e segment tarsal de la patte 2.

- A. *Eretmapodites adipodius marcellei* n. ssp. Paratype.
 B. *Eretmapodites adipodius douceti* n. ssp. Holotype.

ment et porte une demi-douzaine de soies au point de rétrécissement, mais n'en a pas d'insérées près de la feuille comme chez *E. a. wansoni* ; la feuille terminale est assez large, effilée à son apex et barbelée latéralement. La claspette distale est longue, courbée, à apex arrondi portant une longue soie latérale, six petites feuilles accolées s'aminçissant en filament à leur extrémité et 12 à 14 soies fortes recourbées en forme d'hameçon.

LARVE. — La morphologie des deux exuvies larvaires correspond exactement à la description donnée par HOPKINS pour *Eretmapodites adipodius parvifluma* Edwards.

NYMPHE. — La morphologie des deux exuvies nymphales correspond étroitement à la description donnée par EDWARDS pour les

sous-espèces *stanleyi* Edwards et *parvipluma*, cependant la soie I du segment III est presque aussi longue que la soie B, et la soie apicale de la nageoire a une ou deux branches qui sont longues seulement comme la moitié de la longueur de la nageoire.

Les types et paratypes seront déposés à l'Institut d'Enseignement et de Recherches Tropicales de Bondy.

Laboratoire d'Entomologie du Centre Muraz.
(Service des Grandes Endémies de l'A. O. F.).
Office de la Recherche Scientifique et Technique Outre-Mer.

BIBLIOGRAPHIE

- EDWARDS (F. W.). — Mosquitoes of the Ethiopian Region. Part III. British Museum, 1941.
- GRJEBINE (A.). — Un nouveau moustique forestier de la Basse Côte-d'Ivoire : *Eretmapodites pauliani* n. sp. *Bull. Soc. Path. exot.*, 1950, 43, 45-50.
- HOPKINS (G. H. E.). — Mosquitoes of the Ethiopian Region. Part I. Seconde édition avec notes de P. F. MATTINGLY, British Museum, 1952.
- VAN SOMEREN (E. C. C.). — Ethiopian Culicidæ : *Eretmapodites* Theobald : description of four new species of the *chrysogaster* group with notes on the five known species of this group. *Proc. R. ent. Soc. Lond. (B)*, 1949, 18, 119-129.