

**MOUSTIQUES FORESTIERS  
 DE LA RÉPUBLIQUE DE COTE-D'IVOIRE**

I. — Notes biologiques et systématiques  
 sur *Uranotaenia henrardi* Edwards,  
*Eretmapodites oedipodius marcellei* Hamon,  
*Aedes (Pseudarmigeres) kummi* Edwards  
 et *Aedes (Pseudarmigeres) argenteoventralis* Theobald.

Par J. DOUCET (\*)

Les espèces étudiées ici proviennent d'une tour édiflée dans la forêt du Bancó (Abidjan) ; elles ont été capturées dans des pondoirs à l'état de larves et élevées jusqu'au stade adulte en laboratoire.

A. — *Uranotaenia henrardi* Edwards.

Seul l'adulte était connu. Nous donnons ici la description de la larve et de la nymphe.

a) **Larve.** — Elle se distingue facilement de celles des autres espèces du genre, possédant une plaque chitinisée au VIII<sup>e</sup> segment abdominal et à soies B et C fines, par le petit nombre (11) d'écaillés de cette plaque (fig. 1).

Longueur : 3 mm. Couleur non notée.

Tête arrondie, aussi longue que large. Antenne courte et sombre, apex clair.

Soie antennaire unique, atteignant le quart de la longueur de l'antenne et insérée à la base du quart distal de l'antenne. Soies céphaliques : A avec 20 branches ayant à peu près les trois quarts de la longueur de l'antenne. B bifide dans son tiers distal, égale à l'antenne et assez fine, C plus épaisse, ayant à peu près les deux tiers de la longueur de B ; *d* et *e* manquent, *f* double, égale en longueur à C. Mentum triangulaire, les côtés latéraux une fois et demie plus longs que la base, 6 dents de chaque côté de la dent centrale.

**Abdomen** : Peigne du VIII<sup>e</sup> segment à 11 écaillés peu chitinisées, plus longues que larges, plaque peu visible. Indice siphonique : 2 à 3. Peigne siphonique comportant 7 à 12 écaillés faiblement chitinisées, insérées sur un peu moins de la moitié proximale du siphon. Soie siphonique à 5 branches plus proche de l'apex du siphon que de la base, nettement séparée de la dernière écaille du peigne siphonique. Segment anal court et large, marges distales lisses. Soies caudales supérieures à 3-4 branches, soies caudales inférieures à 2 branches. Soies latérales à 2-3 branches de la lon-

(\*) Séance du 9 novembre 1960.

O. R. S. T. O. M.

Collection de Référence

n° B10573, ex 2

400001 1965

gueur du segment anal. Brosse ventrale à 4 paires de soies doubles, plus une dernière paire de soies petites et simples. Papilles anales égales ayant une fois et demie la longueur du segment anal.

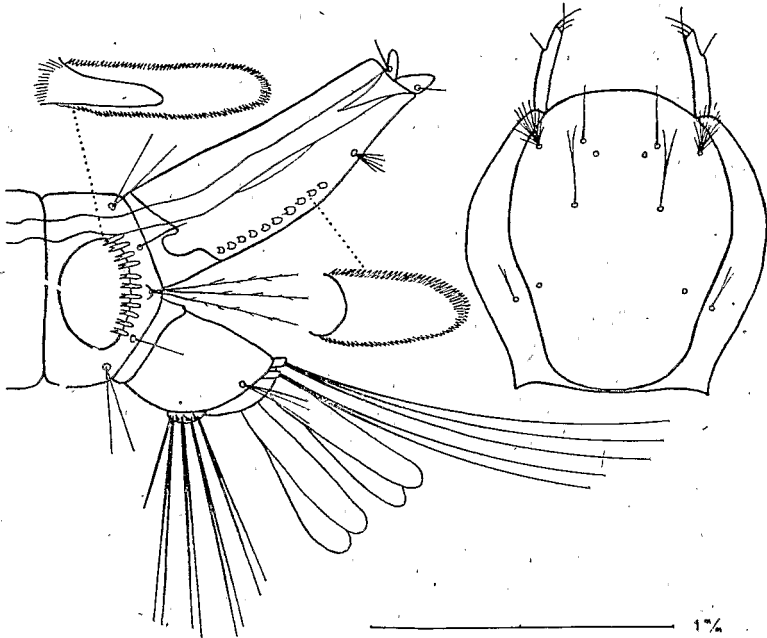


Fig. 1. — *Uranotaenia henrardi* EDWARDS.

Larve : tête et apex de l'abdomen.

**b) Nympe.** — Cette nympe se rapproche de celle d'*Uranotaenia ornata* Theobald par la brièveté générale de la chétotaxie céphalothoracique et abdominale ; elle s'en différencie nettement par l'importance de A-VIII et par le fait que seul le bord externe de la palette est dentelé.

**Céphalothorax :** Cornets respiratoires trois fois plus longs que larges, sombres, sub-cylindriques ; le méat s'étend sur le quart de la longueur totale ; très courte zone trachéoïde à l'extrême base du cornet. Toutes les autres soies thoraciques sont simples et fines. Soies R, P et O simples atteignant la moitié de la longueur du cornet respiratoire.

**Abdomen :** Segment I : Soie flotteur importante avec environ 25 branches très ramifiées. Soies H et K simples et courtes, L et M courtes et parfois fusionnées, S et T sont simples, U est très petite.

**Segments II-III :** Soie A très petite, insérée vers le quart postérieur du segment ; soies 1 et 2 fines et assez longues, 3 très petite à 2-3 branches, 4 spiniforme et assez longue, B et C simples et fortes.

**Segments IV-VII :** Soie B forte et longue, simple, C' très petite et à

2 branches, C à 2 branches. Toutes les soies n'atteignent jamais la moitié de la longueur du segment.

*Segment VIII* : Soie A de la longueur du segment, à 4 branches, A' simple, de la moitié de la longueur du segment.

*Palettes* : Bord externe dentelé sur sa totalité et à peu près rectiligne ; bord interne non dentelé et très bombé. Soie terminale égale en longueur à 4 fois l'épine bordante la plus longue.

c) **Biologie.** — Cette espèce a été capturée à l'état adulte au niveau du sol, mais le piège-pondoir visité (Bambou coupé) était situé à 10 m. du sol ; il faut noter que, quoique Hopkins indique (p. 71), pour l'espèce « Probably breeds in bamboo stems » les espèces du genre ne pondent presque jamais dans les bambous, la seule espèce qui pond constamment dans ces gîtes, *Uranotaenia shillitonis* Edwards, étant considérée comme une espèce aberrante.

#### B. — *Eretmapodites oedipodius marcellei* Hamon.

a) **Larve.** — Inconnue jusqu'à ce jour, cette larve est très voisine de celle d'*Eretmapodites oedipodius oedipodius* Graham ; elle s'en différencie par la longueur des soies céphaliques *e* et *f* ; ce caractère est constant chez les quatre larves en notre possession.

Longueur : 8 à 9 cm. Tête et siphon bruns.

Tête ronde, un peu plus large que longue. Antenne petite, soie antenne double, atteignant l'apex de l'antenne et insérée à l'union des deux tiers proximaux avec le tiers distal. Soies A, B, C, *d* simples, *e* et *f* doubles ou triples et égalant en longueur les deux tiers de l'antenne. Mentum portant 9 dents de chaque côté et une dent centrale plus large.

*Thorax* : Troisième soie pleurale mésothoracique à 3 ou 4 branches atteignant en longueur les deux tiers des autres.

*Abdomen* : Tubercules d'insertion des soies latérales I à VII lisses et arrondis ; la soie latérale des segments I et II divisée ou non à la base. Peigne du VIII<sup>e</sup> segment ayant 5 à 7 épines renflées à la base et portant quelques spicules à ce niveau. Indice siphonique : 2. Peigne siphonique localisé au tiers proximal et formé de 7 à 8 épines : les 4 distales longues et fines, parfois courbées, portant des denticules bien visibles à leur base, les 4 proximales groupées en amas, très petites et de forme variable. Soie siphonique insérée vers la moitié du siphon, à 3 grosses branches barbelées ; elle n'atteint pas l'apex du siphon. Soies de la brosse ventrale du segment anal simples, sauf la paire proximale qui est plus petite et double. Toutes les soies caudales sont simples. Soie latérale extrêmement fine et double, très courte, n'atteignant pas la moitié de la longueur du segment anal. Papilles anales mal visibles sur les spécimens montés, mais semblant égales à deux fois la longueur du segment anal.

b) **Biologie.** — Les larves ont été obtenues dans des pondoires en bambou, disposés au niveau du sol et à 5 m., 10 m., 16 m., 23 m.

C. — *Étude comparative des adultes*  
d'*Aedes* (*Pseudarmigeres*) *kummi* Edwards  
et *Aedes* (*Pseudarmigeres*) *argenteoventralis* Theobald.

Ayant eu à étudier plusieurs centaines d'adultes de ces deux espèces dont une centaine de mâles, nous avons pu apprécier la valeur des caractères différentiels classiques d'ornementation.

a) **Tête.** — Sur les exemplaires examinés, toutes les combinaisons sont possibles chez les deux espèces : présence ou absence complète de la tache blanche frontale interoculaire, écailles blanches périoculaires abondantes ou presque absentes.

b) **Thorax.** — Les caractères de la chétotaxie sont constants mais d'appréciation délicate chez les exemplaires non absolument intacts. Les caractères de l'écaillage sont impossibles à apprécier objectivement si l'on n'a pas les deux espèces en même temps sous les yeux. La tache blanche supra-alalaire ne présente pas de caractères différentiels bien tranchés. Le caractère des écailles supérieures du lobe postérieur pronotal est plus sûr, surtout l'étroitesse plus ou moins grande des écailles blanches, mais n'emporte pas toujours la décision.

c) **Pattes.** — Les caractères de la tache blanche du tibia postérieur sont très variables, pratiquement chez les deux espèces on trouve tous les rapports (longueur-largeur) compris entre 1 et 2.

d) **Un nouveau caractère de diagnose tiré de l'ornementation céphalique.** — Le seul caractère relativement constant et d'observation facile en dehors de l'examen de l'armature génitale chez le mâle, est la présence sur la nuque d'*Aedes* (*Pseudarmigeres*) *kummi* Edwards, d'un triangle à base postérieure et à sommet antérieur formé d'une dizaine d'écailles plates, larges et blanches.

Après vérification par examen de l'armature génitale, nous avons observé la présence de ce caractère chez 24 mâles d'*Aedes* (*Pseudarmigeres*) *kummi* Edwards et son absence chez 76 mâles d'*Aedes* (*Pseudarmigeres*) *argenteoventralis* Theobald; 1 mâle d'*Aedes* (*Pseudarmigeres*) *kummi* Edwards ne présentait pas ce caractère; enfin 6 *Aedes* (*Pseudarmigeres*) *argenteoventralis* Theobald présentaient seulement une ou deux écailles blanches.

La situation de ces écailles typiques en arrière de la tête fait qu'il est très rare, même chez les exemplaires endommagés, de ne pouvoir les observer.

e) **Biologie.** — Les larves ont été obtenues dans des pondoirs en bambou situés à divers niveaux, ainsi :

*Aedes (Pseudarmigeres) argenteoventralis* Theobald a été trouvé au sol, à 5 m., à 10 m., à 16 m., à 23 m., à 32 m. et à 42 m.

*Aedes (Pseudarmigeres) kummi* Edwards a été trouvé au sol, à 5 m., à 10 m., à 16 m., à 23 m. et à 32 m.

Quelques adultes d'*Aedes (Pseudarmigeres) kummi* Edwards ont été capturés au sol.

Les préparations des larves et nymphes ayant servi aux descriptions de la présente note ont été déposées au Laboratoire d'Entomologie Médicale (P. GRENIER) de l'Institut Pasteur de Paris.

*Laboratoire de Parasitologie de l'Institut d'Enseignement  
et de Recherches Tropicales d'Adiopodoumé  
(République de Côte-d'Ivoire).  
Office de la Recherche Scientifique et Technique Outre-Mer.*

#### BIBLIOGRAPHIE

- ADAM (J. P.) et HAMON (J.). — Description de deux nouvelles sous-espèces d'*Eretmapodites oedipodius* Graham, capturées en Afrique Occidentale. *Bull. Soc. Path. exot.*, 1958, 51, 4, 524-527.
- EDWARDS (F. W.). — Mosquitoes of the Ethiopian Region. Part III. *British Museum (Nat. Hist.)*, London, 1941.
- HOPKINS (G. H. E.). — Mosquitoes of the Ethiopian Region. Part II. *British Museum (Nat. Hist.)*, London, 2<sup>e</sup> édit., 1952.