

**DESCRIPTION DE DEUX NOUVEAUX ERETMAPODITES  
 (DIPTERA, CULICIDAE) CAPTURÉS EN UGANDA :  
 E. VANSOMERENI SP. N. ET E. CORBETI SP. N.**

Par J. HAMON (\*)

Au cours d'un bref séjour au Virus Research Institute d'Entebbe, Uganda, en mai 1959, nous avons capturé deux mâles d'*Eretmapodites* volant en sous-bois et ne correspondant à aucune des espèces précédemment décrites.

*Eretmapodites vansomereni* sp. n.

Holotype mâle capturé le 28-5-1959 dans la forêt de Zika, près d'Entebbe, étiqueté T 2277, déposé au Centre Scientifique et Technique (ex. I. D. E. R. T.) de Bondy, France.

Cette nouvelle espèce est dédiée à notre collègue E. C. C. VAN SOMEREN. Elle appartient au groupe *chrysogaster* Graham.

L'ornementation extérieure est très voisine de celle observée chez *E. mahaffyi* Van Someren, *E. haddowi* Van Someren et *E. harperi* Van Someren. Le proboscis présente une ligne blanche sur sa face inférieure ; il existe une tache d'écailles pâles au-dessus des coxae de la seconde paire de pattes ; le scutum est brun noirâtre, et les tarses postérieurs sont modérément pennés. Les principales différences qui ne sont probablement pas constantes consistent en ce que la ligne pâle du proboscis est peu distincte et en la présence d'une bande marginale d'écailles jaunes tout autour du scutum.

La caractérisation de cette espèce ne peut être faite avec certitude que par l'examen des terminalia mâles (cf. fig. 1 et 2).

*Terminalia mâles* : Coxite normal, mais avec un rebord tergal très proéminent, portant de longues soies fines mélangées à deux ou trois longues soies spiniformes. Lobe apical du coxite composé de 8 soies spiniformes. Lobe basal du coxite très long et très mince, finement velu, terminé par deux feuilles accolées longues et minces. Claspette distale à tronc très court couvert de longues soies fines, son apex, vu de face, étant pentagonal. Vue de profil cette claspette a une forme coude rappelant celle de la claspette distale de *E. mahaffyi*, mais elle atteint à peine le lobe apical du coxite. La claspette proximale, issue d'un tronc long et mince, porte à son apex une rangée de 11 longues soies fines. Le 8<sup>e</sup> tergite porte 9 à 11 longues soies sur chaque lobe.

(\*) Séance du 11 avril 1962.

O. R. S. I. O. M.

Collection de Référence

n° 10616 ex 1

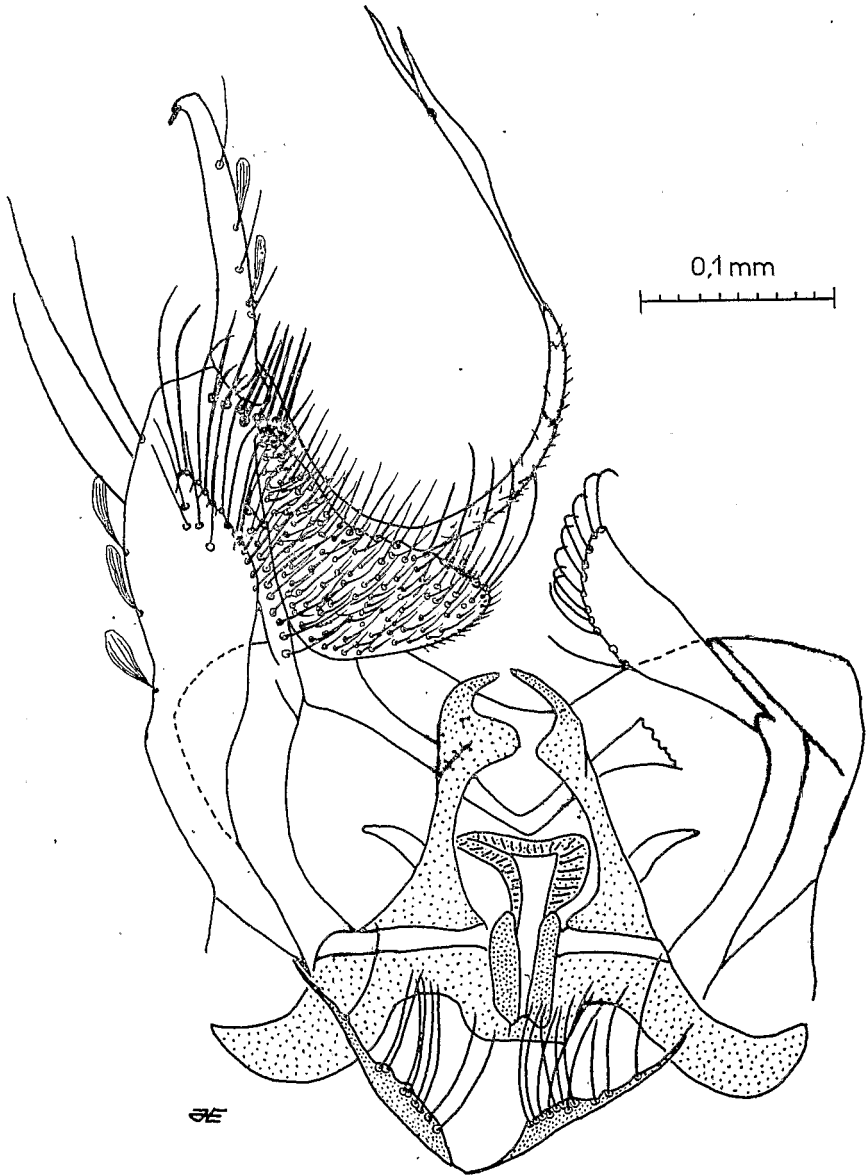


Fig. 1. — *Eretmapodites vansomereni* sp. n., holotype.

Vue d'ensemble des terminalia mâles, la claspette proximale étant montrée de profil.

Ces terminalia mâles se rapprochent de ceux de *E. harperi* et de *E. mahaffii*. Ils diffèrent de ces deux espèces par la forme de la clas-

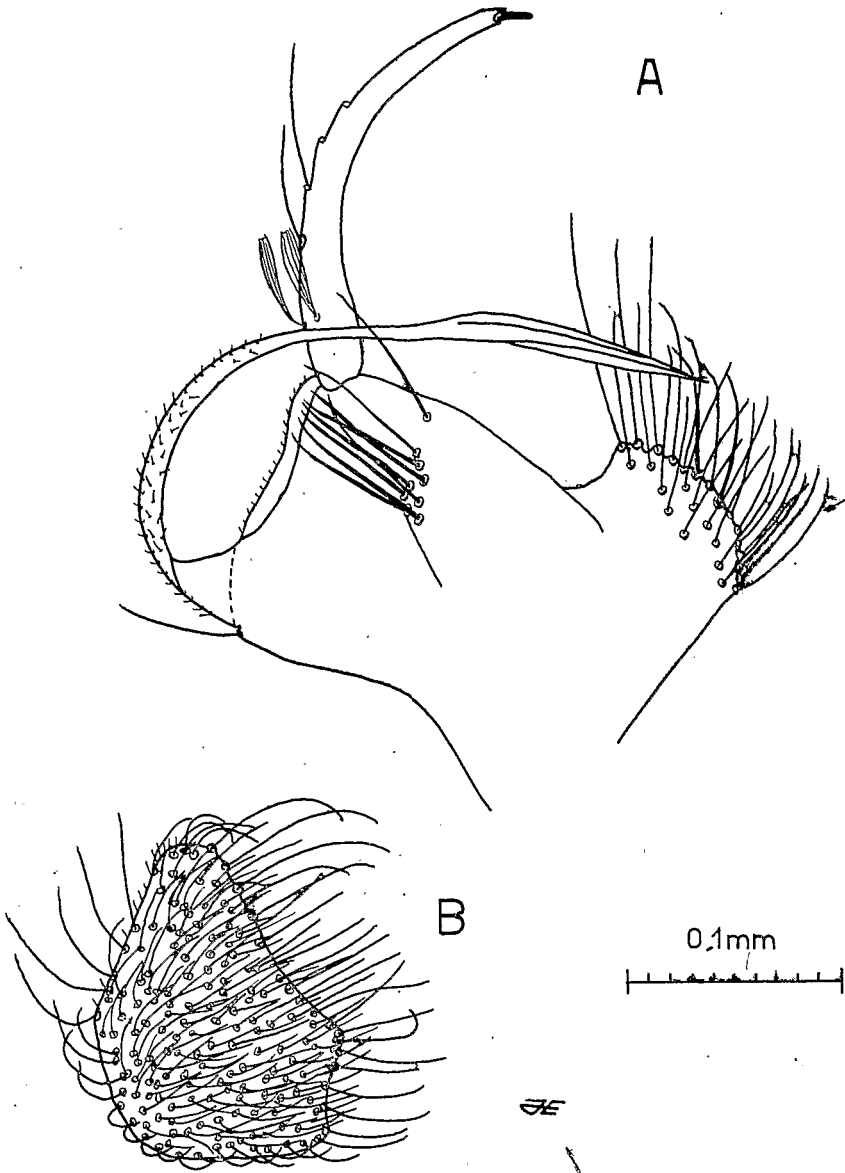


Fig. 2. — *Eretmapodites vansomereni* sp. n., holotype.

Terminalia mâles : A. coxite vu de profil.

B. Claspette distale vue de face.

proéminent du coxite. En outre chez *E. harperi* l'apex de la claspette distale, vu de face, est triangulaire, et chez *E. mahaffyi* la claspette distale, vue de profil, dépasse l'apex du coxite.

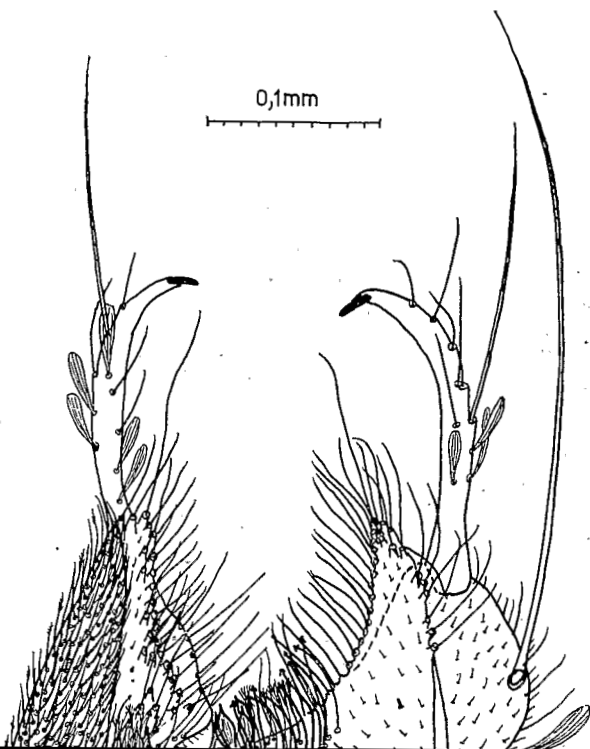
*Eretmapodites corbeti* sp. n.

Holotype mâle capturé le 27-5-1959 dans la forêt de Mpanga, près de Kampala, étiqueté T 2287, déposé au Centre Scientifique et Technique (ex Institut d'Enseignement et de Recherches Tropicales) de Bondy, France.

Cette nouvelle espèce, qui appartient au groupe *dracaenae* Edwards, est dédiée à notre collègue P. CORBET. Son ornementation la fait ressembler beaucoup aux membres du groupe *inornatus* Edwards.

*Tête* : Palpes, antennes et proboscis brun sombre. Nuque couverte de

ont un thorax jaunâtre avec de fines lignes noires. Les terminalia mâles des trois espèces sont également bien différents. La claspette



distale d'*E. dracaenae* est arrondie et porte uniquement des soies simples, tandis que celle d'*E. hightoni*, très allongée, porte uniquement des soies à apex aplati et penné. Le lobe basal d'*E. dracaenae*

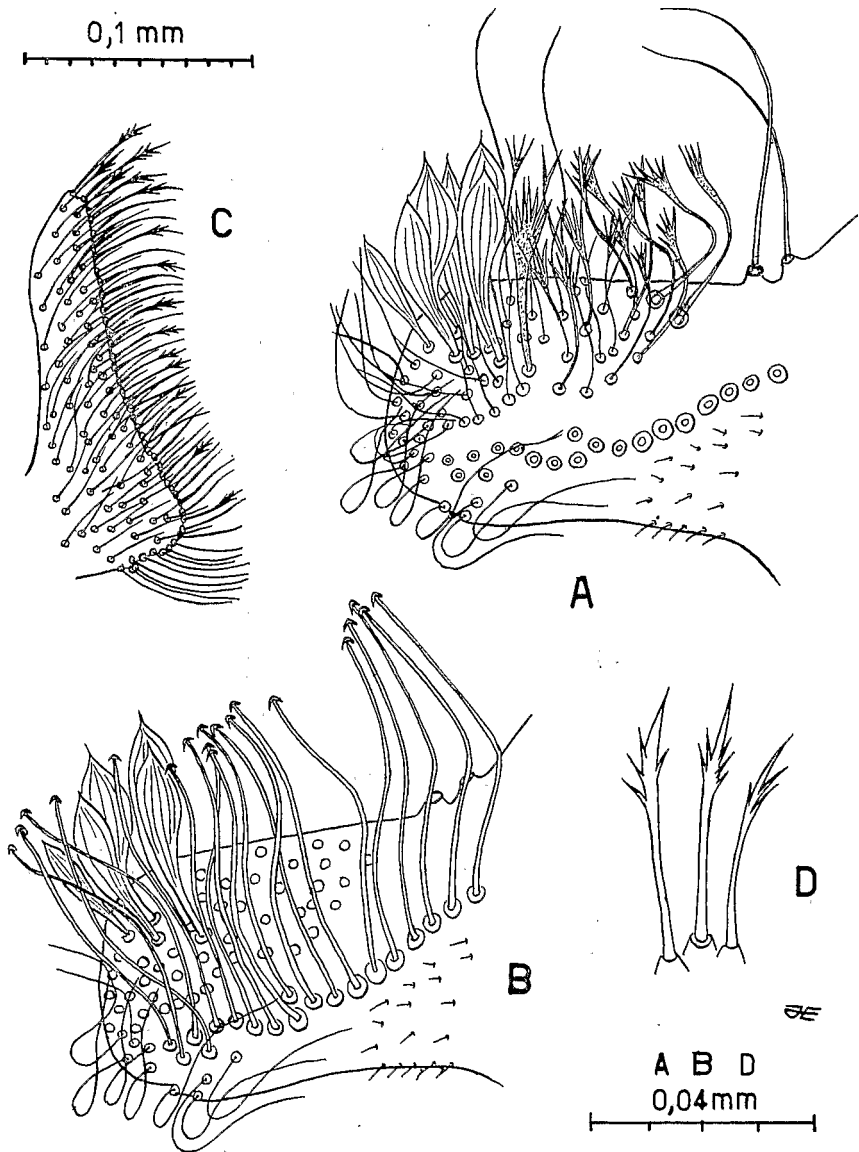


Fig. 4. — *Fretmapodites corbeti* sp. n., holotypé.

Terminalia mâles : A. Lobe basal, sans les soies en harpon.  
 B. Lobe basal, sans les soies médianes aplaties et multifides.  
 C. Claspette distale.  
 D. Soie barbelée de la claspette distale.

ne porte pas de soies à apex aplati multifide, et ses feuilles, comme celles du lobe basal d'*E. hightoni*, sont arrondies à leur apex au lieu d'être pointues.

Tous nos remerciements vont à MM. HADDOW, GILLET et CORBET pour l'aide qu'ils nous ont apporté durant notre séjour au Virus Research Institute d'Entebbe, et à P. F. MATTINGLY grâce auquel nous avons pu comparer nos spécimens avec les collections de référence du British Museum.

## SUMMARY

The author describes two new species of *Eretmapodites* (Diptera, Culicidae) from Uganda. The first, *E. vansomereni*, belongs to the *chrysogaster* group, and is related to *E. harperi* and *E. mahaffyi*. The second, *E. corbeti*, belongs to the *dracaenae* group, and is closely related to *E. hightoni*.

Office de la Recherche Scientifique et Technique Outre-Mer, Paris,  
Section Entomologie du Centre Muraz, O. C. C. G. E.,  
Bobo-Dioulasso, Haute-Volta.

## BIBLIOGRAPHIE

- ADAM (J. P.) et HAMON (J.). — Description complémentaire d'*Eretmapodites pauliani* Grjebine, 1950 (Diptera, Culicidae). *Bull. Soc. Path. exot.*, 1958, 51, 527-529.
- EDWARDS (F. W.). — Mosquitoes of the Ethiopian Region. Part III. Culicinae adults and pupae. *Brit. Mus. (Nat. Hist.)*, London, 1941.
- GRJEBINE (A.). — Un nouveau moustique forestier de la basse Côte-d'Ivoire : *Eretmapodites pauliani* n. sp. *Bull. Soc. Path. exot.*, 1950, 43, 45-50.
- HADDOW (A. J.). — The mosquitoes of Bwamba County, Uganda. IV. Studies on the genus *Eretmapodites* Theobald. *Bull. ent. Res.*, 1946, 37, 57-82.
- HAMON (J.) et VAN SOMEREN (E. C. C.). — Description de deux nouveaux moustiques du Tanganyika *Culex* (*Culicomyia*) *gilliesi* sp. n. et *Eretmapodites mattinglyi* sp. n. *Bull. Soc. Path. exot.*, 1961, 54, 724-731.
- OVAZZA (M.), HAMON (J.) et NERI (P.). — Contribution à l'étude des diptères vulnérants de l'empire d'Éthiopie. I. *Culicidae*. *Bull. Soc. Path. exot.*, 1956, 49; 151-182.
- VAN SOMEREN (E. C. C.). — Ethiopian *Culicidae* : The description of a new *Eretmapodites* Theobald. *Proc. R. ent. Soc. Lond.* (B), 1947, 16, 13-15.
- VAN SOMEREN (E. C. C.). — Ethiopian *Culicidae* : *Eretmapodites* Theobald : description of four new species of the *Chrysogaster* group with notes on the five known species of this group. *Proc. R. ent. Soc. Lond.* (B), 1949, 18, 119-129.