

03 - a - B

Ent. Ned.

Imprimé avec le périodique *Bulletin de la Société de Pathologie exotique*.
Extrait du tome 58, n° 4, Juillet-Août 1965 (pages 660 à 664).

CONTRIBUTION A L'ÉTUDE DES *CULEX* (*NEOCULEX*)
(*DIPTERA CULICIDAE*) DE LA RÉGION ÉTHIOPIENNE

Description de *Culex* (*Neoculex*) *pseudoandreas* sp. n.

Par H. BAILLY-CHOUMARA (*) (**)

Localité-type : Ebogo, arrondissement de Mbalmayo, village situé à 100 km. au sud de Yaoundé, Cameroun.

La femelle est inconnue. La larve et la nymphe seront décrites dans une publication ultérieure.

DESCRIPTION DU MALE

Moustique de taille moyenne ; teinte générale uniformément brun clair ; aspect très proche de celui de *Culex (Neoculex) andreanus* Edwards et de *Culex (Neoculex) kingianus* Edwards.

Tête brune. Proboscis, palpes et antennes entièrement sombres. Ecailles couchées de la nuque étroites, brun clair ; écailles bordant les yeux, plus larges et plus pâles. Ecailles dressées non vues.

Thorax : Téguments du scutum d'un brun roux, recouverts d'écailles étroites de même teinte. Pas de soies acrosticales. Pleures brun clair. Une ligne d'écailles testacées et de soies pâles le long du bord postérieur de la sternopleure ; cette ligne est interrompue dans sa partie médiane comme chez *Culex andreanus* alors qu'elle est continue chez *Culex kingianus*. Une soie mésépimérale inférieure. Pas d'écailles mésépimérales. Tergites uniformément recouverts d'écailles brun foncé à reflets irisés. Sternites sombres avec une bande apicale d'écailles pâles.

Pattes sombres ; seule la face antérieure des fémurs est un peu plus pâle.

Ailes sombres, couvertes d'écailles sombres.

Terminalia (fig. 1 et 2) : Ils sont très proches de ceux de *Culex (Neoculex) andreanus*.

Lobe subapical du coxite (fig. 1, C) : la partie proximale porte les trois baguettes habituelles chez les *Culex*, à l'extrémité recourbée en crochet. Sur la partie distale, on voit d'une part une feuille non striée assez large, terminée à son sommet par une fine pointe ; cette feuille est accompagnée d'une forte soie longue et raide ; d'autre part, il existe un groupe de 3 soies explanées, recourbées à angle droit dans leur partie médiane et finement barbelées à leur extrémité (fig. 1, C et D) ; elles sont accompagnées d'une fine soie raide et d'une forte lame à extrémité arrondie plus longue que le groupe des trois soies aplaties et incurvée sous le même angle qu'elle. Le phallosome (fig. 1, B) est en forme de doigt à bord externe fortement tuberculé. Le style (fig. 2, B) est très élargi à sa partie moyenne, le bord externe formant un angle droit et le bord interne étant rectiligne ou légèrement convexe.

COMMENTAIRE

Culex (Neoculex) pseudoandreanus sp. n. se différencie de *Culex (Neoculex) andreanus* Edwards, 1927, par l'existence sur le lobe subapical du coxite, de trois soies recourbées à angle droit, au lieu de deux ; pour ce dernier, HAMON et coll. ont donné en 1957 un dessin plus détaillé que celui de la description originale ; nous le reproduisons figure 2 A.

Il existe également une différence au niveau du style. EDWARDS

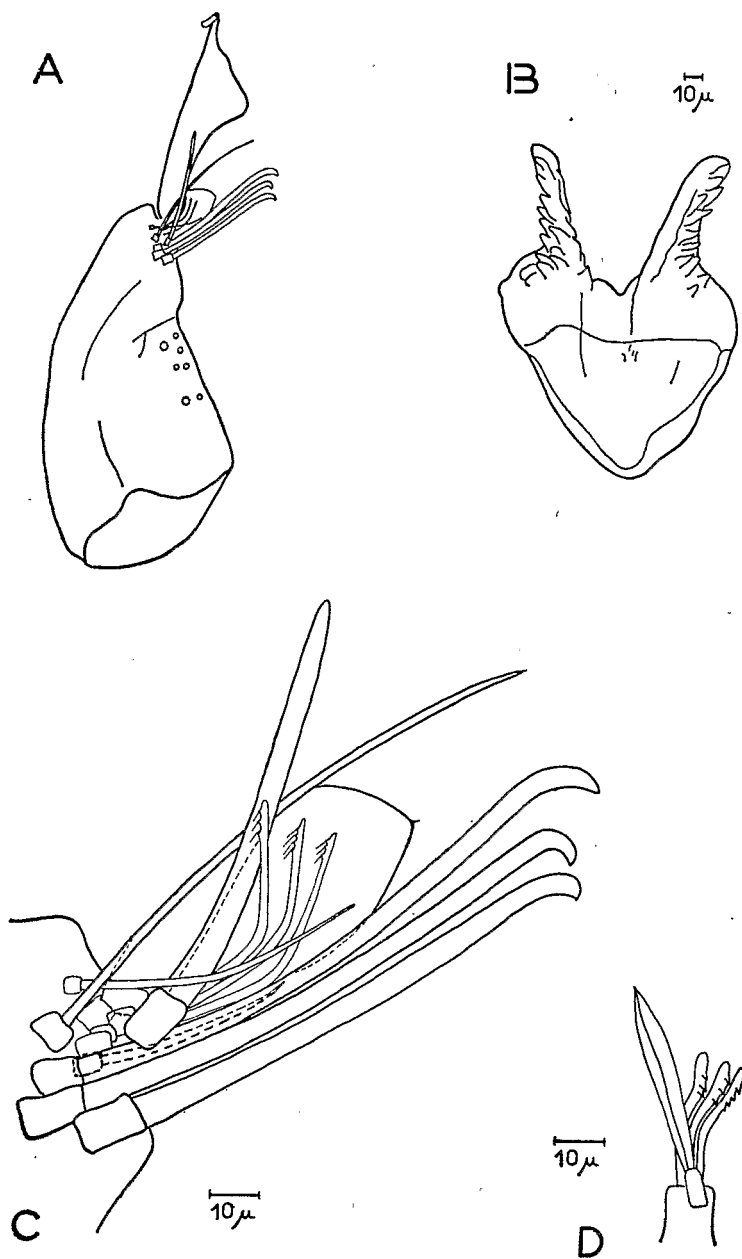


Fig. 1. — Terminalia mâles de *Culex (Neoculex) pseudoandreaeus* sp. n.

- A : Vue d'ensemble du coxite ; lors du montage, la partie supérieure du coxite a subi une torsion, et le style a pivoté de 180°.
 B : Phallosome.
 C : Lobe subapical du coxite.
 D : Les trois soies recourbées du lobe subapical vues de face.

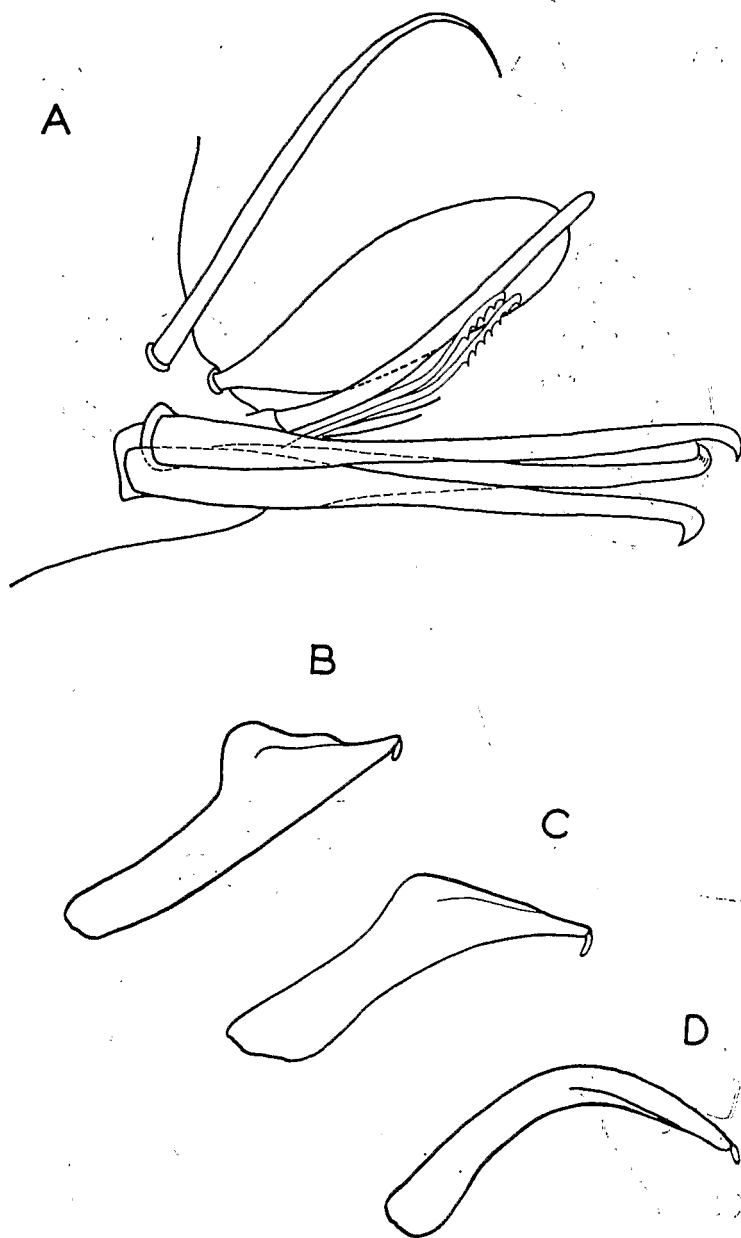


Fig. 2. — Terminalia mâles de *Culex* (*Neoculex*) sp.
 A. Lobe subapical du coxite de *C. (N.) andreanus* Edwards d'après HAMON *et al.*, 1957.
 B. Style de *C. (N.) pseudoandreanus* sp. n.
 C. Style de *C. (N.) andreanus* Edwards.
 D. Forme habituelle du style des *C. (Neoculex)* africains.

signalait dans sa description originale le style anguleux « outer margin almost angular » alors qu'habituellement, chez les *Neoculex*, ce bord est arrondi, présentant une convexité régulière. La figure 2 met en évidence ces différences de courbures des bords externes et internes du style chez *Culex pseudo andreanus* (fig. B), *Culex andreanus* (fig. C) et les *Culex (Neoculex)* en général (fig. D).

En conclusion, le processus évolutif qui a amené la différenciation des terminalia chez *Culex andreanus* semble présenter un degré plus poussé chez *Culex pseudoandreanus*, avec apparition d'une troisième soie courbée à angle droit, et accentuation de l'angulation du style.

BIOLOGIE

Nous ne possédons pas de renseignements sur la biologie des adultes de *Culex (Neoculex) pseudoandreanus* sp. n., puisque tout notre matériel de description a été obtenu par élevage au laboratoire. Cependant nous pouvons préciser que les larves ont été trouvées le long des rives herbeuses du Nyong, fleuve de grande forêt.

SUMMARY

The author describes the male of a new ethiopian species of mosquito : *Culex (Neoculex) pseudoandreanus* sp. n. caught in the rain forest of Ebogo, Southern Cameroons.

Institut scientifique chérifien, Rabat.

Office de la Recherche scientifique et Technique Outre-Mer.

BIBLIOGRAPHIE

- EDWARDS (F. W.). — Four new species from the Belgian Congo. *Rev. Zool. Afr.*, 1927, 15 (3), 351-355.
- EDWARDS (F. W.). — Mosquitoes of the ethiopian region. *Brit. Mus. (Nat. Hist.)*, London, 1941.
- HAMON (J.), TAUFFLIEB (R.) et MAILLOT (L.). — Description d'*Aedes (Aedimorphus) grjebinei* sp. n., accompagnée de quelques données nouvelles sur les moustiques d'A. E. F. *Bull. Soc. Path. exot.*, 1957, 50 (5), 692-696.

ADDENDUM

L'hotype T 163 HBC ayant été endommagé lors de son transport, nous nommons comme néotype le paratype mâle T 354 JG provenant de la même localité et du même gîte que l'hotype détruit.