

03 a q

**DESCRIPTION DE LA LARVE ET DE LA NYMPHE  
D'AEDES (NEOMELANICONION) TAENIAROSTRIS  
THEOBALD 1910**

**Observation sur une variation de coloration chez l'adulte**

Par H. BAILLY-CHOUMARA (\*) (\*\*)

Nous avons capturé au Sud-Cameroun des larves d'*Aedes* du groupe *lineatopennis* Ludlow, *circumluteolus* Theobald dont l'élevage nous a donné deux mâles et une femelle. Les terminalia répondent à la description d'*Aedes (Neomelaniconion) taeniarostris* Theobald 1910. Les imagos mâles et femelles présentent l'ornementation d'*Aedes taeniarostris* (trompe, scutum, aile et pattes) mais avec cette différence que la teinte des écailles pâles est d'un blanc de neige et non jaune comme le mentionnent les travaux antérieurs. Étant donné que les terminalia mâles d'*Aedes taeniarostris* sont nettement différenciés par la forme du style et l'absence d'épines sur le bord interne

(\*) Séance du 9 juin 1965.

(\*\*) Entomologiste médicale O. R. S. T. O. M.

O. R. S. T. O. M. Fonds Documentaire

N° : 10656 105

Cpte : B 22 JUIL. 1966

O. R. S. T. O. M.

Collection de Référence

n° 10656 ex1

du coxite, nous pensons qu'il s'agit d'une simple variation de teinte, variation non exceptionnelle chez les *Neomelaniconion*, mais qui remet en question les clefs des femelles basées sur les caractères de coloration (LE BERRE et HAMON, 1960).

Nous donnons ci-après la description princeps de la larve et de la nymphe d'*Aedes (Neomelaniconion) taeniarostris* Theobald 1910.

Les larves ont été capturées dans un petit ruisseau à Nkometou, village camerounais situé à 20 km. au Nord de Yaoundé dans une région où la forêt largement défrichée laisse place aux cacaoyères.

Le matériel de description suivant sera déposé au Centre de Faunistique de l'O. R. S. T. O. M., Bondy, Seine, France :

- larve et nymphe n° 439-02 capturées le 30-6-1961 ;
- mâle portant le même numéro d'élevage et terminalia correspondant T 126 HBC ;
- larve et nymphe n° 439-03 ;
- nymphe et femelle 439-01.

## LARVE

### Tête (fig. 1, A).

Plus large que haute. Pas d'ornementation particulière sur les téguments. Antennes assez courtes, ornées de véritables épines sur sa face ventrale (fig. 1, B) et de gros spicules sur sa face dorsale. Touffe antennaire d'une dizaine de branches situées à la moitié distale de l'antenne. Soies céphaliques A, B et C comportant respectivement 10-12, 5 et 6-8 branches à rares et fines barbelures. La longueur de ces soies est égale environ à la moitié de la longueur de la tête. Soie D à 2 courtes branches. Mentum (fig. 1, C) formé de 20 hautes dents latérales de chaque côté d'une étroite dent médiane.

### Abdomen (fig. 1, D).

Les téguments sont ornés de fins spicules alignés. 8<sup>e</sup> segment : peigne formé de 8 longues épines acérées frangées à leur base (fig. 1, E). Soies A, B et C avec respectivement 7, 10 et 6 branches.

Siphon : indice 3,25 (larve montée au baume). Peigne du siphon formé d'une quinzaine de dents, la dernière étant largement espacée. Toutes les dents, y compris la dernière, possèdent un fort denticule visible à fort grossissement (fig. 1, F). Soie du siphon à 5 branches fines, implantée entre l'avant-dernière et la dernière dent du peigne.

Segment anal : aire barrée comprenant 8 touffes de soies, 2 touffes impaires proximales courtes.

Fig. 1. — Larve d'*Aedes (Neomelaniconion) taeniarostris* Theobald.

A, Tête ; B, Antenne ; C, Mentum ; D, Extrémité abdominale ; E, Épine du peigne du 8<sup>e</sup> segment ; F, Épine du peigne du siphon.

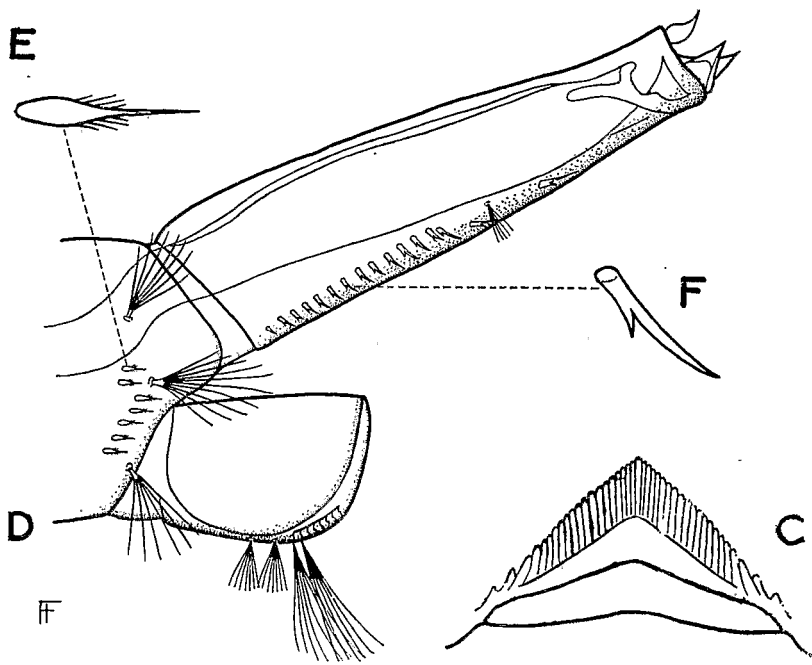
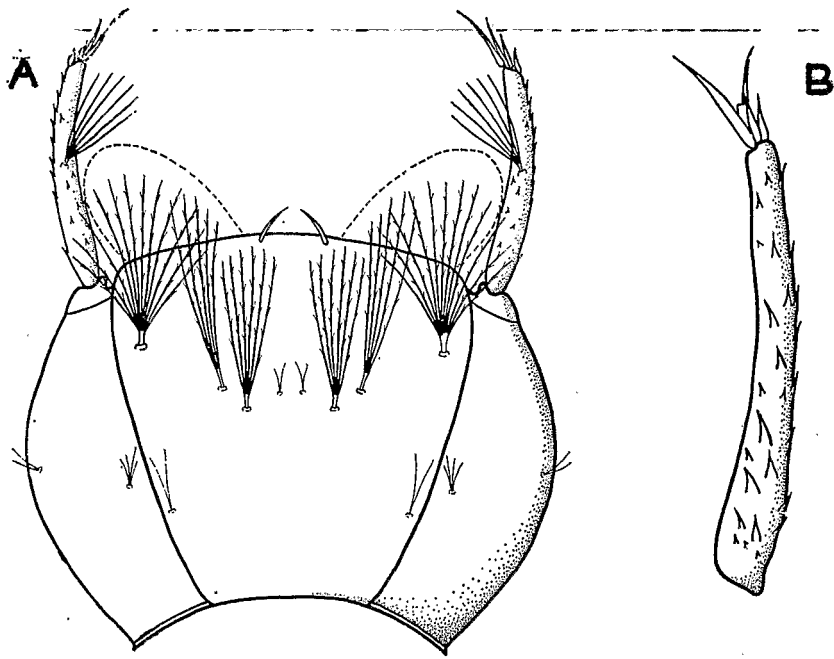


Fig. 1.

## Position systématique.

Cette larve ne possède aucun caractère remarquable permettant de la différencier des *Neomelaniconion* voisins. Nous basant sur des descriptions livresques, et connaissant la valeur très relative des caractères différentiels que nous proposons, nous l'insérerons dans la clef de détermination des larves de *Neomelaniconion* de la région éthiopienne (LE BERRE et HAMON, 1960) de la façon suivante :

5. Soie céphalique n'ayant jamais plus de 4 branches. *A. jamoti* H. et R.  
Soie C ayant au moins 6 ramifications. . . . . 6
6. Téguments du clypeus montrant au fort grossissement une ornementation de plaques sclérifiées. . . . . 7  
Téguments ne montrant pas cette ornementation . . . . . 6 bis
- 6 bis. Epines isolées du reste du peigne, ornées d'un denticule. Soie du siphon placée entre les épines proximales et l'épine distale libre.  
*A. taeniarostris* Edw.  
Epines isolées du reste du peigne, sans denticules. Soie du siphon distale par rapport aux dents libres du peigne. *A. lineatopennis* Ludl.  
*A. circumluteolus* Theo.  
*A. luteolateralis* Theo.

## NYMPHE (fig. 2)

La nomenclature employée est celle de KNIGHT et CHAMBERLAIN (1948). Le céphalothorax est endommagé.

Abdomen : segment I : soie 2 dendroïde composée d'une trentaine de branches. Soies 3 et 4 espacées, avec respectivement 1 et 3-4 branches. Soies 5 et 6 à 2 branches courtes. Soie 8 simple et très courte. Soies 7 et 10 longues et simples.

Segment II : Soies 2, 4 et 7 longues et simples. Soies 5 et 6 à 5 branches. Soie 8 courte et simple. Soie 9 assez longue et simple. Soie 10 à 2 branches.

Segment III : Soies 3, 8 et 12 très courtes. Soies 2 et 5 à 5 branches. Soies 6 et 9 à 2 branches. Soies 4 et 11 simples et longues. Soie 10 à 4 branches.

Segment IV : Soies 2 et 5 à 2 longues branches. Soies 3 et 8 très courtes. Soies 6 et 10 à 2 branches. Soies 4 et 9 à 3 branches. Soies 7 et 11 simples et moyennement longues.

Segment V : Aspect des soies semblable à celui du segment IV à l'exception des soies 6 à 4 branches, 9 à 1 branche et 10 à 3 branches.

Segment VI : analogue au segment V, à l'exception des soies 6 à 3 branches et 4 à 3 branches.

Segment VII : Soies 3, 8 et 12 simples et très courtes. Soies 2, 5 et 11 à 2 longues branches. Soies 4, 7, 9 et 10 simples. Soie 6 à 3 branches.

Segment VIII : Soie 1 très courte. Soies 5 et 8 simples. Palettes nataires sans caractères remarquables. Soie 8 simple et forte (\*).

(\*) Tous nos remerciements vont à M. P. FINE qui a bien voulu effectuer les dessins accompagnant cette description.

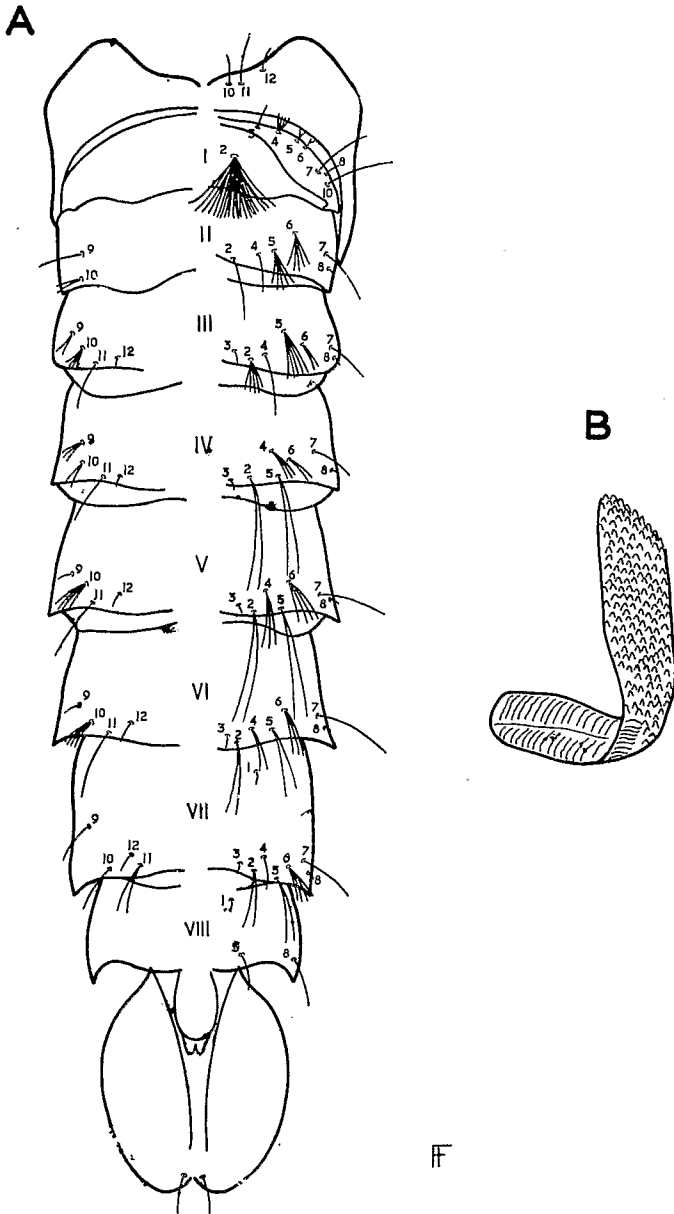


Fig. 2.

- A) Nymphe d'*Aedes (Neomelanicion) taeniarostris* Theobald.  
 B) Trompette respiratoire.

## SUMMARY

The author describes the larva and pupae of *Aedes* (*Neomelani-conion*) *taeniarostris* Theobald next to the larval group of *circumluteolus-lineatopennis*, and points out some variation in the colour of the adult.

*Institut scientifique chérifien, Rabat, Maroc.*  
*Office de la Recherche scientifique et technique*  
*Outre-Mer, Paris, France.*

## BIBLIOGRAPHIE

- EDWARDS (F. W.). — Mosquitoes of the Ethiopian region. III. Culicine adults and pupae. *British Museum (Nat. Hist.)*, 1941.
- HOPKINS (G. H. E.). — Mosquitoes of the Ethiopian region. I. Larval bionomics of mosquitoes and taxonomy of the Culicine larvae. Seconde édition. *British Museum (Nat. Hist.)*, 1952.
- KNIGHT (K. L.) et CHAMBERLAIN (R. W.). — A new nomenclature for the chaetotaxy of the mosquito pupae based on a comparative study of the genera (Diptera, Culicidae). *Proc. Helminth. Soc. Wash.*, 1948, 15, 1-10.
- JE BERRÉ (R.) et HAMON (L.) — Description de la larve de la nymphe