

Oula

Extrait du Bulletin de l'I.P.M.M. N° 14 - Juillet 1966

# NOTE SUR RAJA BRACHYURA A. M. LAFONT 1873

Espèce nouvelle pour la Côte Atlantique du Maroc

par H. ALONCLE

Océanographe Biologiste O.R.S.T.O.M.

## SUMMARY

The author describe a male specimen of *Raja brachyura* A.M. Lafont 1873, caught in the region of Casablanca. This species is a new one on the atlantic coast of Morocco.

## ZUSAMMENFASSUNG

Der Verfasser beschreibt ein männliches Exemplar von *Raja brachyura* A.M. Lafont 1873, gefangen in der Gegend von Casablanca. Diese Art ist an der atlantischen Küste von Marokko neu.

UNE pêche aux palangres de fond effectuée par — 35 m. le 18 janvier 1966 dans la région de Casablanca, nous a rapporté un exemplaire de *Raja brachyura* A.M. Lafont 1873, espèce nouvelle pour la côte atlantique du Maroc.

Cette espèce a été décrite pour la première fois par A.M. Lafont dans les "Actes de la Société Linéenne" de Bordeaux — T. 28 — 1873.

Dans "Rays and Skates", R.S. Clark — 1926 — note l'absence de *R. brachyura* en Méditerranée et le long de la côte atlantique du Maroc.

Lozano Rey dans "Pesces. Fauna Iberica" — 1928 — signale cette espèce dans les eaux des Iles Baléares.

H.W. Fowler dans "Marine Fishes of West Africa" — 1936 — décrit sous le nom de *Raja oculata* Risso une raie dont la description correspond à *R. brachyura* Lafont qu'il considère comme appartenant à la même espèce.

R. Dieuzeide et J. Roland — 1950 — notent la capture d'un exemplaire de *R. brachyura* au large de Castiglione. Ces auteurs, qui signalent la présence de cette raie jusqu'à Madère, font l'historique des diverses descriptions de ce poisson, et notent avec raison, qu'il a été parfois confondu avec d'autres espèces. (*Raja astéris* Muller et Henle 1832 - *Raja montagui* Fowler 1910 - *Raja maculata* Montagu).

Dans son "Fichier Ichthyologique du Maroc Atlantique" — 1955 — R. Ph. Dollfus classe *Raja brachyura* A.M. Lafont 1873 parmi les espèces existant vraisemblablement sur la côte atlantique du Maroc, mais dont aucune capture n'est connue ou certaine.

Plus récemment, E. Postel dans sa "Liste commentée des poissons signalés dans l'Atlantique tropico-oriental Nord, du cap Spartel au cap Roxo" — 1959 — ne fait pas mention de cette espèce.

### I. — Description du spécimen capturé.

#### 1.0 — Mensurations.

Les mensurations sont effectuées suivant le schéma de Clark (1926 - p. 6).

— Longueur totale .....	840 mm.
— Longueur du disque .....	465 »
— Largeur du disque .....	571 »
— Longueur du nez .....	90 »
— Inter - orbitaire .....	45 »
— Diamètre longitudinal de l'œil .....	24 »
— Diamètre œil + spiracle .....	53 »
— Longueur nez — ventrales .....	562 »
— Longueur pré-orale .....	92 »
— Longueur pré-nasale .....	72 »
— Distance inter-nasale .....	62 »
— Largeur de la bouche .....	85 »

Sexe : Mâle - Poids : 4 kilos.

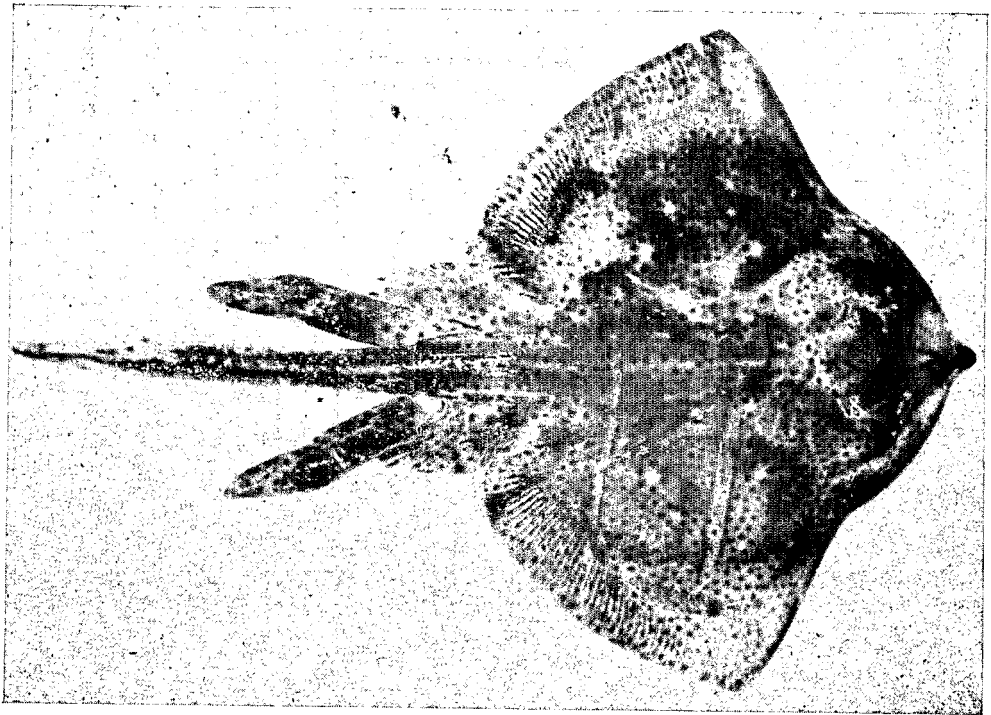
O. R. S. T. O. M.

Collection de Référence

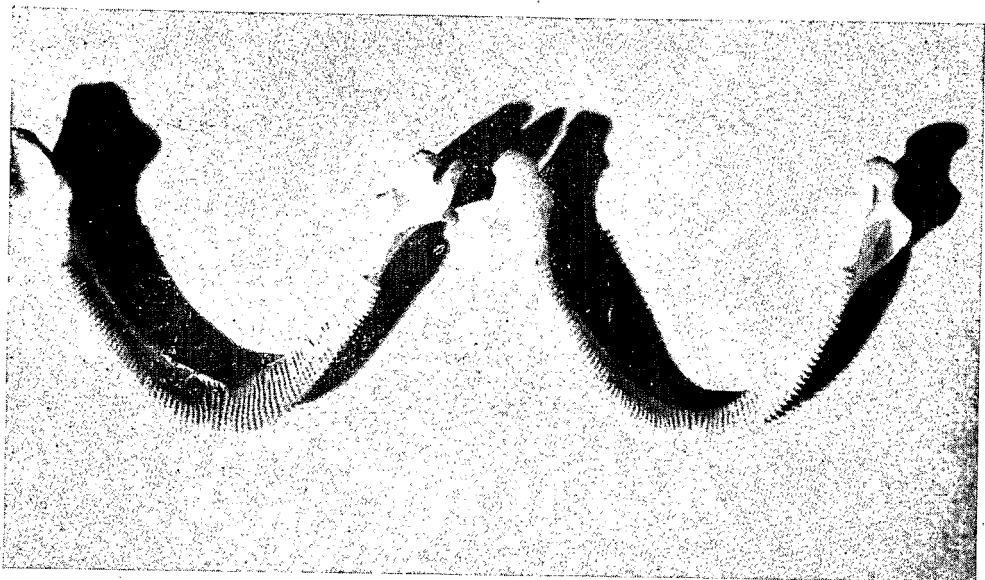
n° 10785 ex 1

30 SEPT 1966

10785 ex 1



— Fig. 1 - Face dorsale de *R. brachyura* : coloration (Les carrés ont 5 cm. de côté)



— Fig. 3 - Mâchoire supérieure et inférieure de *R. brachyura*

— Fig. 4 - Contour externe des canaux de Lorenzini.

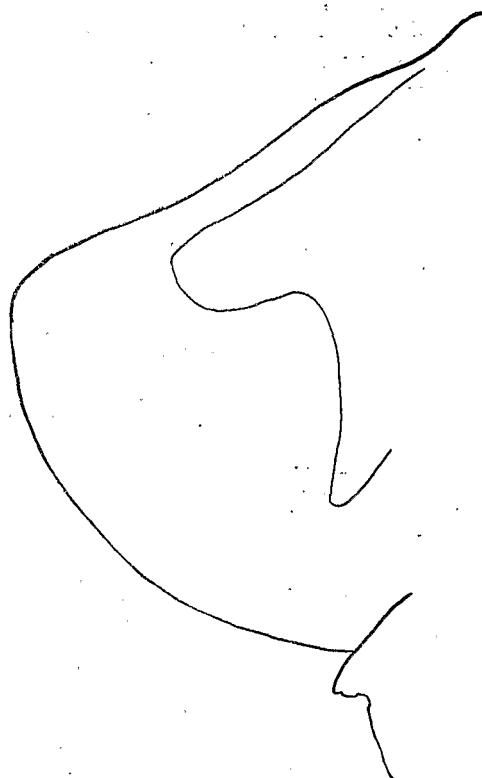


Fig 4

### 1.1. — Coloration.

#### 1.10 — Face dorsale. (Fig. 1).

Chamois, tirant sur le rougeâtre chez l'individu frais, variant ensuite au chamois franc. Tachetée de points brun foncé s'étendant jusqu'à l'extrémité des pectorales, sur les ptérygopodes et les pelviennes.

Des ocelles clairs de diamètre différent disposés symétriquement par rapport à l'axe médio-dorsal sont entourés de taches brun foncé plus accentuées que les taches couvrant le reste du corps.

#### 1.11. — Face ventrale.

Extrême pointe du rostre de couleur noire. La zone comprise entre le rostre et les narines est violet lie de vin, de même que la marge antérieure des pectorales. L'extrémité et le bord postérieur de ces nageoires est plus clair et rougeâtre. Le reste de la surface ventrale est blanc.

### 1.2. — Spinulation.

#### 1.20 — Face dorsale (voir pl. hors-texte).

Rostre spinuleux, museau, orbite, et zone mucale rugueux. Bord antérieur du disque spinuleux.

3 rangs parallèles d'aiguillons placés un peu en avant de l'origine antérieure des pectorales.

2 rangs parallèles d'aiguillons à l'extrémité des pectorales.

15 gros aiguillons bien développés sur l'axe médio-caudal; pas d'aiguillons latéraux sur la queue.

Le reste du corps est nu.

#### 1.21 — Face ventrale.

Zone rostrale, et moitié antérieure de la marge du disque spinuleuses.

Base du thorax rugueuse.

Le reste du corps est nu.

1.3. — **Dents.** (Fig. 3).

Nous avons compté 76 rangées parallèles à la mâchoire supérieure et 75 à la mâchoire inférieure. Les dents sont petites et pointues. L'examen de la mâchoire est en tous points conforme aux photos données par Clark.

1.4. — **Contours externes des canaux de Lorenzini.** (Fig. 4).

Le contour externe des canaux de Lorenzini de la face ventrale de **R. brachyura** différencie nettement cette espèce des autres raies que nous avons pu examiner, en particulier de **R. montagui** avec qui elle a parfois pu être confondue.

L'« aile » est légèrement arrondie, mais la « courbe » est moins prononcée que chez **R. microcellata**, il n'y a du reste aucune confusion possible avec cette dernière espèce. L'axe de la « pointe » est légèrement décalé vers l'extérieur.

Chez **R. montagui**, l'« aile » se termine en ogive, et la « courbe » est beaucoup moins creuse.

## 2.— **Remarques.**

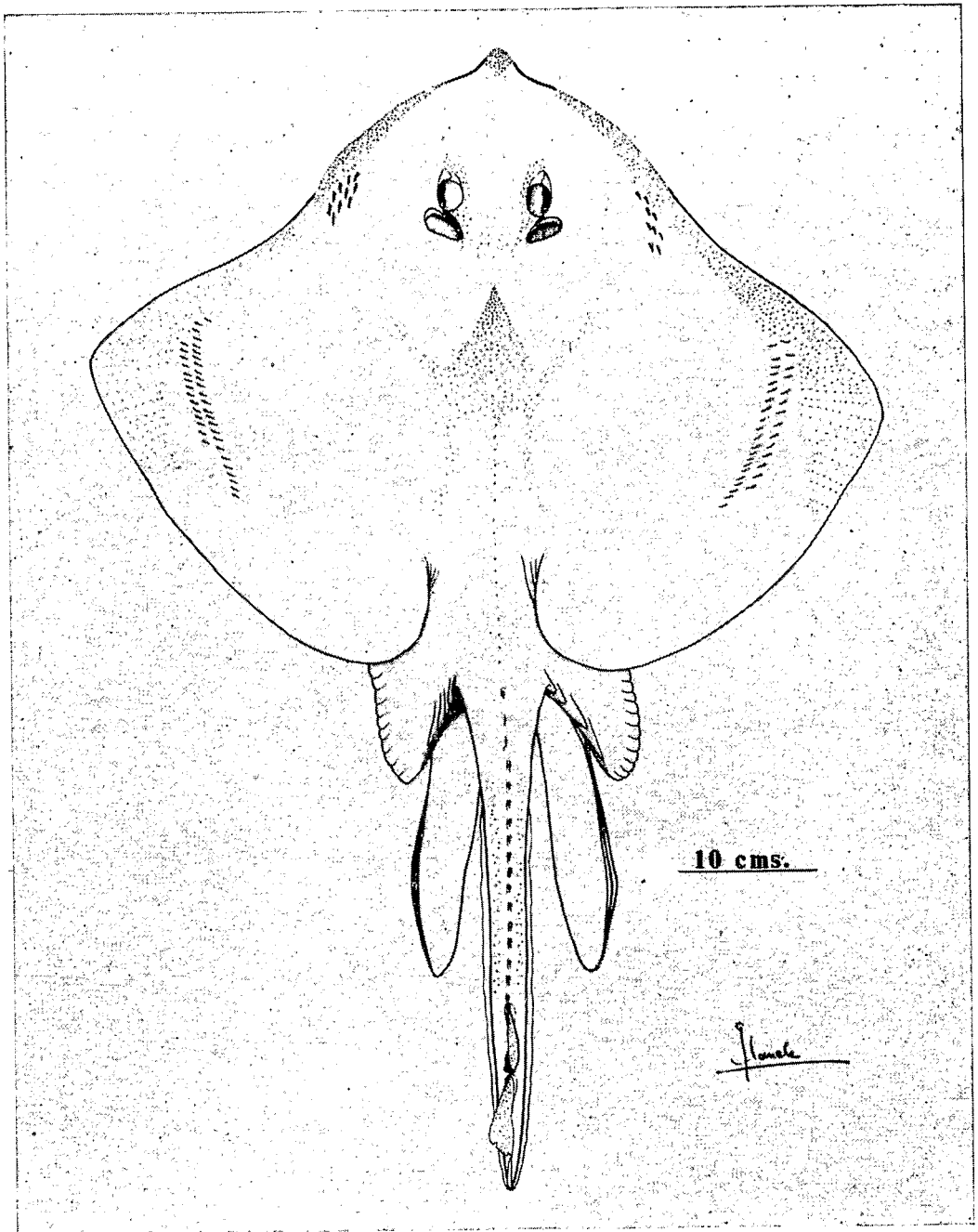
La seule différence que nous notons avec les descriptions de Clark réside dans l'état de la surface dorsale entièrement spinuleuse pour cet auteur, alors que l'exemplaire que nous avons en notre possession a des pectorales pratiquement lisses.

## CONCLUSION

Vraisemblablement peu fréquente sur la côte atlantique du Maroc, et ne devant sans doute pas atteindre la région d'Agadir, cette raie doit être capturée de temps en temps. Cependant sa rareté, et une confusion possible avec **Raja montagui** H.W. Fowler 1910, font que jusqu'ici sa présence soit passée inaperçue.

## OUVRAGES CONSULTÉS

Voir note précédente: « A propos d'un caractère anatomique intéressant dans la détermination des rajidae ».



RAJA - brachyura — face dorale, spinulation