

Imprimé avec le périodique *Bulletin de la Société de Pathologie exotique*.
Extrait du tome 59, n° 1, Janvier-Février 1966 (pages 144 à 148).

CONTRIBUTION A L'ÉTUDE DES
CULEX (DIPTERA, CULICIDAE)
DE LA RÉGION ÉTHIOPIENNE.
DESCRIPTION DE *CULEX (NEOCULEX) GARIOUI* sp. n.,
MOUSTIQUE NOUVEAU DU CAMEROUN

Par H. BAILLY-CHOUMARA et A. RICKENBACH (*) (**)

Nous décrivons ici le mâle de *Culex (Neoculex) garioui* sp. n., capturé dans le sous-bois de la grande forêt de l'Est-Cameroun, à Mbol (3°32' N-14°57' E), Arrondissement de Yokadouma, en août 1962. L'espèce a été retrouvée ultérieurement à Nkolbisson, près de Yaoundé, en octobre 1964.

Cette espèce est dédiée au Médecin-Colonel Gariou, ancien chef du Laboratoire d'Entomologie de Yaoundé.

L'holotype mâle T 232 HBC, et les paratypes mâles T 3327 JH et T 3338 JH seront déposés au Service de Faunistique de l'O. R. S. T. O. M., à Bondy, Seine-Saint-Denis, France.

La femelle, la nymphe et la larve de cette espèce sont inconnues.

DESCRIPTION DU MÂLE

Moustique de petite taille, de teinte brune.

Tête : proboscis et palpes sombres. Écailles dressées de la nuque brun pâle ; écailles couchées : médianes étroites et sombres, latérales larges et blanchâtres.

Thorax : scutum brun, couvert d'étroites écailles brun-doré. Pas de soies acrosticales. Pleures gris-brun ; mésépimère sans écailles, avec une soie mésépimérale inférieure et un groupe de soies mésépimérales supérieures ; sternopleure avec un petit groupe d'écailles le long de son bord postérieur.

Ailes sombres, couvertes d'étroites écailles sombres. Haltères sombres.

Pattes sombres sauf la face externe des fémurs qui est largement pâle et la face interne des fémurs postérieurs qui est entièrement blanchâtre à l'exception d'une ligne sombre le long du bord supérieur.

Abdomen : tergites et sternites couverts d'écailles brun foncé.

Terminalia : coxite portant les habituelles soies fortes et longues sur la face externe, et deux soies moyennes sur la partie supéro-externe, entre le lobe subapical et l'insertion du style. Lobe subapical portant trois fortes baguettes, deux feuilles translucides et trois ou quatre baguettes moyennes ; les trois longues baguettes ont l'aspect habituel observé chez les *Neoculex* avec une crête en forme de croc, et sont accompagnées d'une petite soie.

(*) Séance du 12 janvier 1966.

(**) Entomologistes médicaux O. R. S. T. O. M.

O. R. S. T. O. M. Fonds Documentaire

N° :

11108

Cpte :

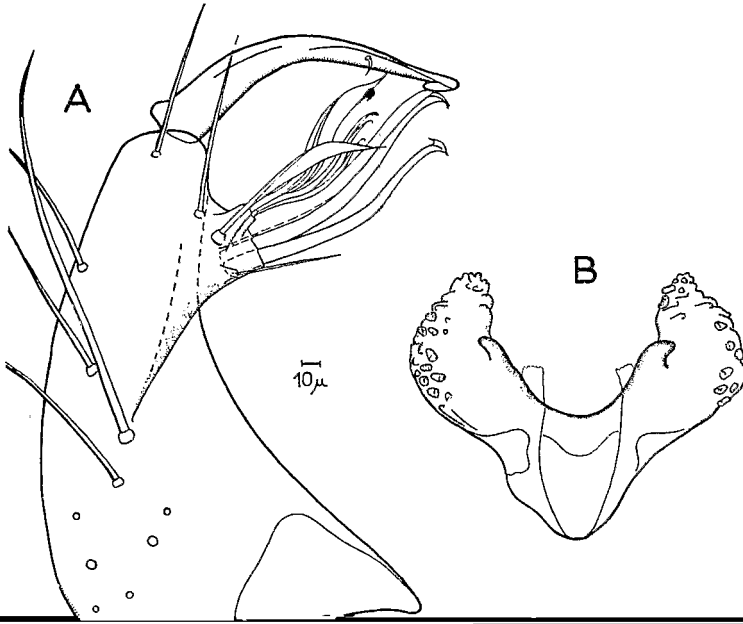
B 6 JANV 1967

105

O. R. S. T. O. M.

Collection de Référence

n° 11108 ex1



courte basale ; une des feuilles translucides est relativement étroite, dissymétrique et, sur tous les spécimens examinés est recourbée en direction des fortes baguettes ; l'autre feuille translucide, plus longue et rela-

le long de son axe longitudinal sur les 3 spécimens examinés : il semble

Il diffère de *C. (N.) acrostichalis* Edwards, qui n'est connu que