

**NOTES SUR LA FAUNE INTERCOTIDALE
DES COMORES**

I. CRUSTACES MACROURES ET ANOMOURES

STOMATOPODES

par

P. FOURMANOIR

I. MACROURES

A. CARAPIDES

Coloration jaunâtre avec une bande médiodorsale rougeâtre.

Lieu de récolte : Récif barrière de Mayotte.

3. *Alpheus Lanceloti* (H. C.).

Peu abondant, de petite taille : 1,5 mm.

Rostre saillant, voûtes orbitaires arrondies, article médian de a_1 un peu plus grand que le basal. L'écaille de a_2 atteint l'extrémité du pédoncule de a_1 .

La grande pince de la 1^{re} paire est lisse et entière, sauf un sillon transversal marqué en avant du bord palpatoire. La petite pince est étroite, les

que les séries obliques d'épines accessoires. Griffe ventrale des dactyles aussi large, mais beaucoup moins longue que la griffe dorsale.

Lieu de récolte : Ile Bandéli, niv. 0,80 m.

Genre *Arete*

Les Alpheïdes du genre *Arete* n'ont pas été signalés jusqu'à présent en provenance de Madagascar ou de la côte africaine du canal de Mozambique.

cornéennes. Pincés de la 1^{re} paire avec méropodite à bords engainants. Carpe de la grande pince court, hémisphérique, carpe de la petite pince avec saillie conique caractéristique.

Coloration jaune orangé.

Lieu de récolte : Mitsamiouli, niv. 1 m.

14. *Athanas* sp.

Longueur : 9 mm.

Pas d'épine supra-cornéenne. Epine extra-cornéenne plus grande que l'épine inférieure.

Diffère de *A. minikoensis* (Cout.) par la réduction du carpe de la pince gauche (1^{re} paire).

Lieu de récolte : Mitsamiouli.

b) *Gnatophyllides*

15. *Gnatophyllum fasciolatum* (St.) ou Crevette zébrée.

Longueur : 13 mm.

Rostre comprimé large pourvu de 5 dents dorsales. Maxillipède 3 très élargi.

Coloration verte avec lignes transversales noirâtres.

Lieu de récolte : Pointe rocheuse du « Trou du Prophète » à Mitsamiouli, niv. 0,90 m.

16. *Hymenocera elegans* (Hel.).

Longueur : 25 mm.

Identifiable au premier coup d'œil aux articles foliacés du maxillipède 3.

Coloration gris-jaune.

Lieu de récolte : Mitsamiouli, niv. 0,80 m ; roches de corail mort posées sur herbiers à Cymodocées. En général récoltés par couples ♀ et ♂.

c) *Palaemonides*

17. *Harpilius depressus* (St.).

Longueur : 17 mm.

Formule rostrale 6/3. Les pinces de la 2^e paire, les dactyles épais sont caractéristiques de l'espèce.

Lieu de récolte : Récif barrière de Mayotte.

18. *Coralliocaris japonica* (Bor.).

Longueur : 14 mm.

Formule rostrale moyenne 4/1. Pattes de la 1^{re} paire très minces. Pinces de la 2^e paire très dissemblables et inégales, le doigt de la grande pince est fortement recourbé.

Dactyle des pattes 3, 4, 5, pourvu d'une griffe simple et d'une protubérance basale.

Lieu de récolte : très commun dans les coraux extérieurs, surtout dans les zones battues. Récif barrière de Mayotte, coraux au Nord de Mitsamiouli, à partir de 0,80 m. Cette espèce est également très abondante à l'intérieur des madrépores profonds.

19. *Urocaridella* sp.

Longueur : 40 mm.

Rostre près de 2 fois aussi long que la carapace, courbé vers le haut. Formule 6/7.

Epines antennaires et hépatiques présentes.

Pédoncule de a₁ égal aux 3/4 de la longueur de l'écaille antennaire. Pattes de la 2^e paire ne dépassant pas l'extrémité de l'écaille antennaire.

Coloration blanchâtre.

Lieu de récolte : Mitsamiouli « Trou du Prophète », niv. 1,50 m.

♀ ovigères le 14 octobre

20. *Leander* sp.

Longueur : ♂ 23 mm ; ♀ ov. 30 mm.

Formule rostrale 9/7. Rostre faiblement tourné vers le haut à son extrémité, dépassant le bord antérieur de l'écaille antennaire.

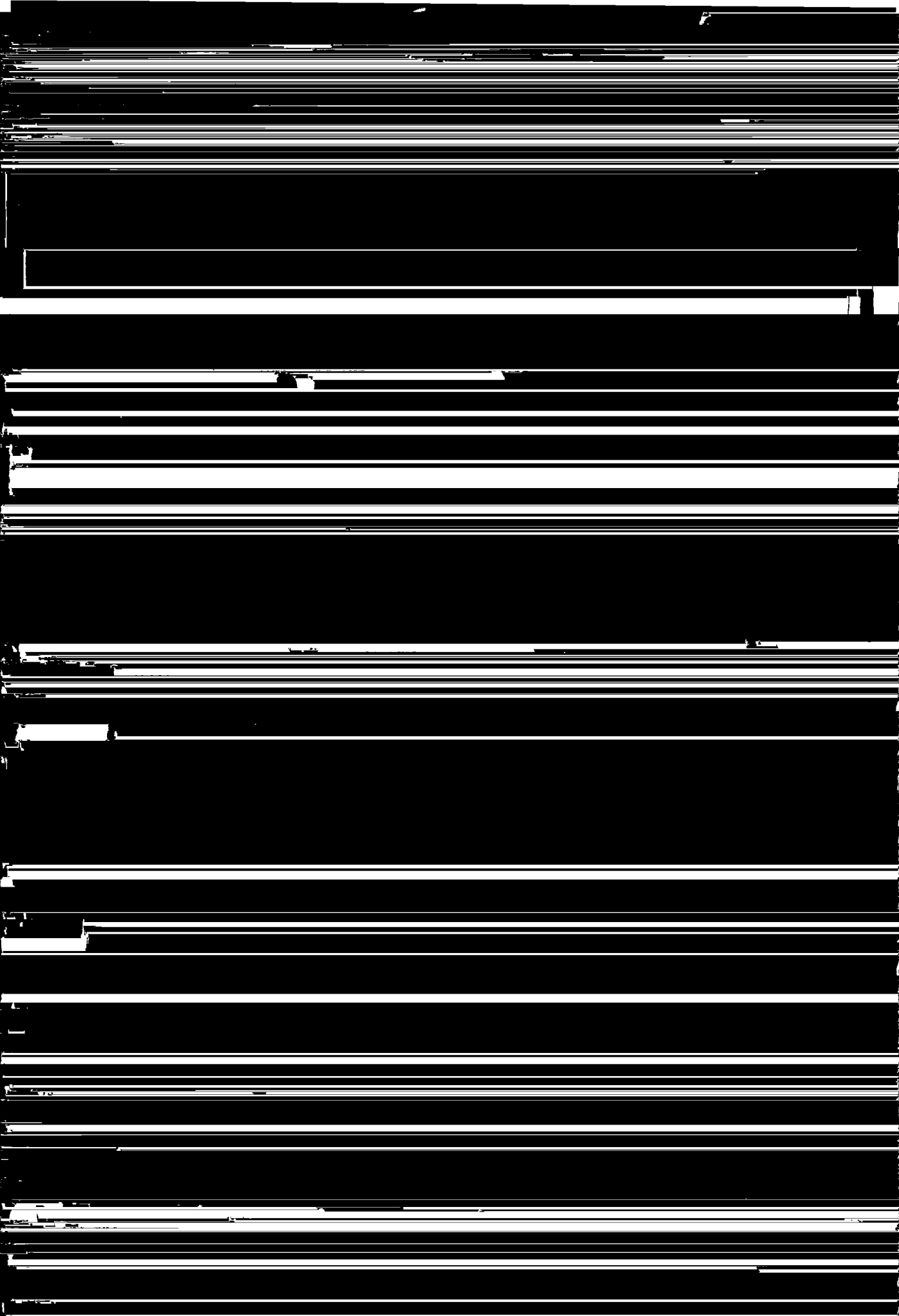
Partie soudée du flagelle externe de l'antennule comprise quatre fois dans la partie libre.

Les pattes de la 1^{re} paire dépassent quelque peu l'extrémité de l'écaille

Les articles 4, 5 de la 2^e paire sont sensiblement égaux. L'article 5 est plus petit que la pince (rap. 1,4).

Lieu de récolte : Herbiers de Dzaoudzi, niv. 0,80 m.

31. *Corallioconis* sp. (fig. 1)



Lieu de récolte : Anjouan, Mayotte, Grande-Comore, Mohéli, niv. 1,80 m à 0,80 m.

♀ ovigères en février.

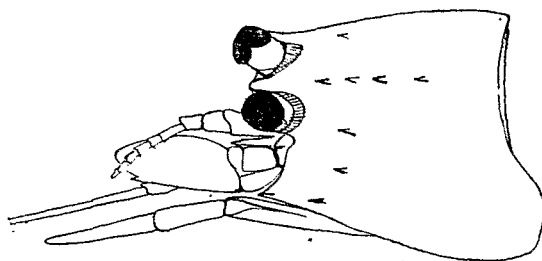


Fig. 3. *Pontophilus* sp. — Céphalothorax de trois-quarts

e) *Crangonides*

25. *Pontophilus* sp. (fig. 3).

Longueur : 12 mm, ♀ ov.

Rostre court et large, pointe peu accusée. Une seule dent subterminale sur le bord extérieur de l'écaille antennaire.

Crête dorsale pourvue de quatre épines. Deux épines dans la région hépatique, épines branchiostégale et pterygostomiale également présentes.

2^e paire de pattes grêle et courte. 3^e paire grêle et très longue.

Lieu de récolte : Herbiers de Dzaoudzi, niv. 0,80 m.

B. *STENOPIDES*

26. *Stenopus hispidus* (Ol.).

Longueur : 50 mm.

Cette espèce est largement distribuée dans l'Océan Indien et le canal de Mozambique. Identifiable au premier coup d'œil aux épines qui couvrent tout le corps.

La *coloration* est également caractéristique : le rostre, les 3^e et 6^e segments abdominaux sont rouge violacé ; la base des pattes est violette, le reste du corps est blanc.

Lieu de récolte : Mitsamiouli. Une ♀ ovigère et un ♂ sur sable corallien, niv. 0,90 m (15 oct.).

C. PALINOURES

Nous avons déjà signalé dans les renseignements sur la Pêche la présence des trois Langoustes : *Panulirus ornatus* (Fabr.), *Panulirus versicolor* (Labr.), *Panulirus penicillatus* (Ol.).

Représentant la famille des Scyllarides, *Parribacus ursus major* (Herbst.) est souvent capturé à Anjouan dans le corail découvert en période de vive eau.

II. ANOMOURES

a) Pagurides

Genre *Aniculus*

31. *Aniculus aniculus* (Fabr.).

33. *Calcinus Gaimardii* (M. Edw.).

Longueur moyenne du céphalothorax : 10 mm.

Coloration : Carapace rose. Pinces et pattes marron, 7^e article des pattes blanc à son extrémité distale. Pédoncules oculaires lilas à la base, bleus dans la partie distale. a₁ orange. a₂ jaune.

Lieu de récolte : Numa Choa, niv. 1 m.

Genre **Pagurus**

34. *Pagurus deformis* (M. Edw.).

Longueur du céphalothorax : 20 mm, *largeur* : 15 mm.

Pédoncules oculaires déprimés, élargis à leur partie distale de longueur égale aux 2/3 de la largeur antérieure de la carapace. Pince gauche très forte, 4^e article avec un bord inférieur en lame fortement denticulé. Carpe

b) *Porcellanides*36. *Petrolisthes Lamarckii* (Leach).

Longueur de la carapace : 8 mm.

Bord frontal triangulaire, sommet arrondi. Epine épibranchiale présente.

Bord antérieur du carpe des pinces pourvu de trois dents.

Coloration verdâtre. Paume de la petite pince de la 1^{re} paire vert foncé; dactyle et pouce brun-rouge chez la petite pince, rose chez la grande.

Lieu de récolte : Ile Bandéli, niv. 1,20 m à 0,60 m. Caché sous les cailloux posés sur sable vasard.

Récolte d'une vingtaine d'exemplaires, comprenant deux ♀ ovigères, longueur 6 cm et 5,5 cm (19 sept.).

40. *Axius acanthus* (M. E.) var. *mauritanus* (Bouv.) (fig. 4).

Longueur moyenne : 7 cm.

Coloration rouge, pattes 2, 3, 4, 5 orangées.

Lieu de récolte : Herbières de Mayotte, Mohéli, Anjouan, niv. 1,10 m à 0,70 m. Difficile à capturer dans son tunnel creusé dans le sable. Très abondant.

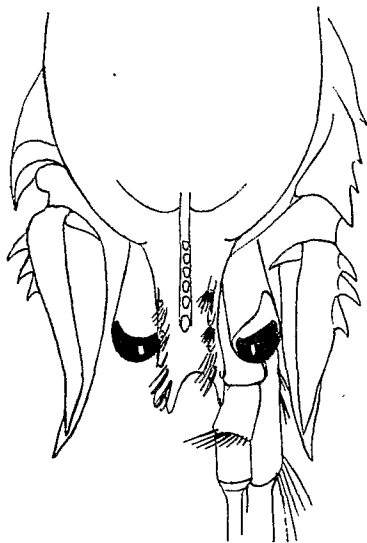


Fig. 4. *Axius acanthus* var. *mauritanus* (Bouv.). — Avant du céphalothorax, vue dorsale.

e) *Callianassides*

41. *Callianassa* sp. (fig. 5).

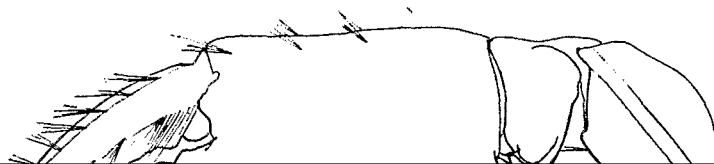
Longueur : 4 cm, 2 ♀ ovigères.

Rostre très court, triangulaire. Bord palmaire inférieur de la grande pince fortement denticulé sur les 3/4 de sa longueur. Bord palmaire et bord du dactyle supéro-internes recouverts d'une bande continue de soies.

Coloration gris-rose.

Lieu de récolte : Domoni (Anjouan), niv. 1,40 m sous des cailloux placés dans une eau fortement dessalée.

Une variété de cette espèce a été trouvée en mai 1951 sur la côte Sud de l'île Juan de Nova ; chez cette dernière, le bord palmaire inférieur de la grande pince est faiblement denticulé, le dactyle et le pouce moins allongés.



Coloration violacée.

Lieu de récolte : Mutsamudu, deux exemplaires, longueur : 10,5 cm et 10 cm, trouvés dans l'estomac d'une Carangue du genre *Blepharis*.

44. *Pseudosquilla ciliata* (Fabr.).

a) Variété de couleur jaune uniforme.

Longueur : 9 cm. Un exemplaire.

Coraux, herbiers de Bimbini (Anjouan, niv. 0,70 m).

b) Variété de coloration violacée.

Longueur de deux exemplaires : 7 cm et 5 cm.

Une tache noire de chaque côté du 6^e segment thoracique et du 1^{er} segment abdominal.

Cette variété doit vivre en eau plus profonde, nous en avons trouvé deux exemplaires dans l'estomac de *Blepharis sp.* qui ne s'aventure pas dans la zone intercotidale.

45. *Gonodactylus chiraera* (Fabr.)