

UN NOUVEAU LAELAPIDAE D'AFRIQUE CENTRALE :
SCUTANOLAEELAPS MEHELIAE n. sp.

PAR

R. TAUFFLIEB¹

Le genre *Scutanolaelaps* créé par M. LAVOPIERRE en 1958, se définit par les traits essentiels suivants :

Plaque dorsale unique, plaque sternale avec prolongement antéro-médian, plaque épigyniale portant une seule paire de poils, grande plaque anale en forme d'écu avec trois poils, tritosternum bifide, chélicères avec doigt mobile et doigt fixe portant un pilus dentilis, péritrème court.

Jusqu'à maintenant ce genre était monotypique avec l'espèce *Scutanolaelaps ophidius* Lavoipierre, trouvée à Kumba (Cameroun) sur la vipère *Causus lichtensteinii*. Nous décrivons ici la deuxième espèce du genre recueillie sur *Mehelya poensis*, Colubridé capturé à Brazzaville (Congo).

Scutanolaelaps meheliae n. sp.

Description de la femelle.

Plaque dorsale de forme ovoïde (745 μ sur 450 μ), ne couvrant pas toute la surface du dos (fig. 2, A) ; son extrémité postérieure se termine par un angle mousse très différent de ce qui existe chez *S. ophidius* Lav. Elle porte 25 paires de poils très courts (4-5 μ) et 6 paires de petites formations arrondies semblables à des insertions pileuses mais sans poils visibles. Poils terminaux et subterminaux très courts également (5 et 7 μ).

Plaque sternale (130 μ de long sur 190 de large) à bord antérieur bi-concave avec prolongement médian, à bords latéraux convexes (ils sont concaves chez *S. ophidius*) et à bord postérieur concave. Cette plaque porte trois paires de poils courts (22, 35 et 38 μ) et 2 pores ; ornementation réticulée en écailles. L'écart des trois paires de poils est d'environ 32 μ pour la première paire, 140 μ pour la seconde, 146 μ pour la troisième.

Soies endopodales courtes, sans plaques au niveau de leur insertion.

1. Entomologiste médical de l'Office de la Recherche Scientifique et Technique Outre Mer, Dakar, Sénégal.

16 JUN 1967

Fig. 1

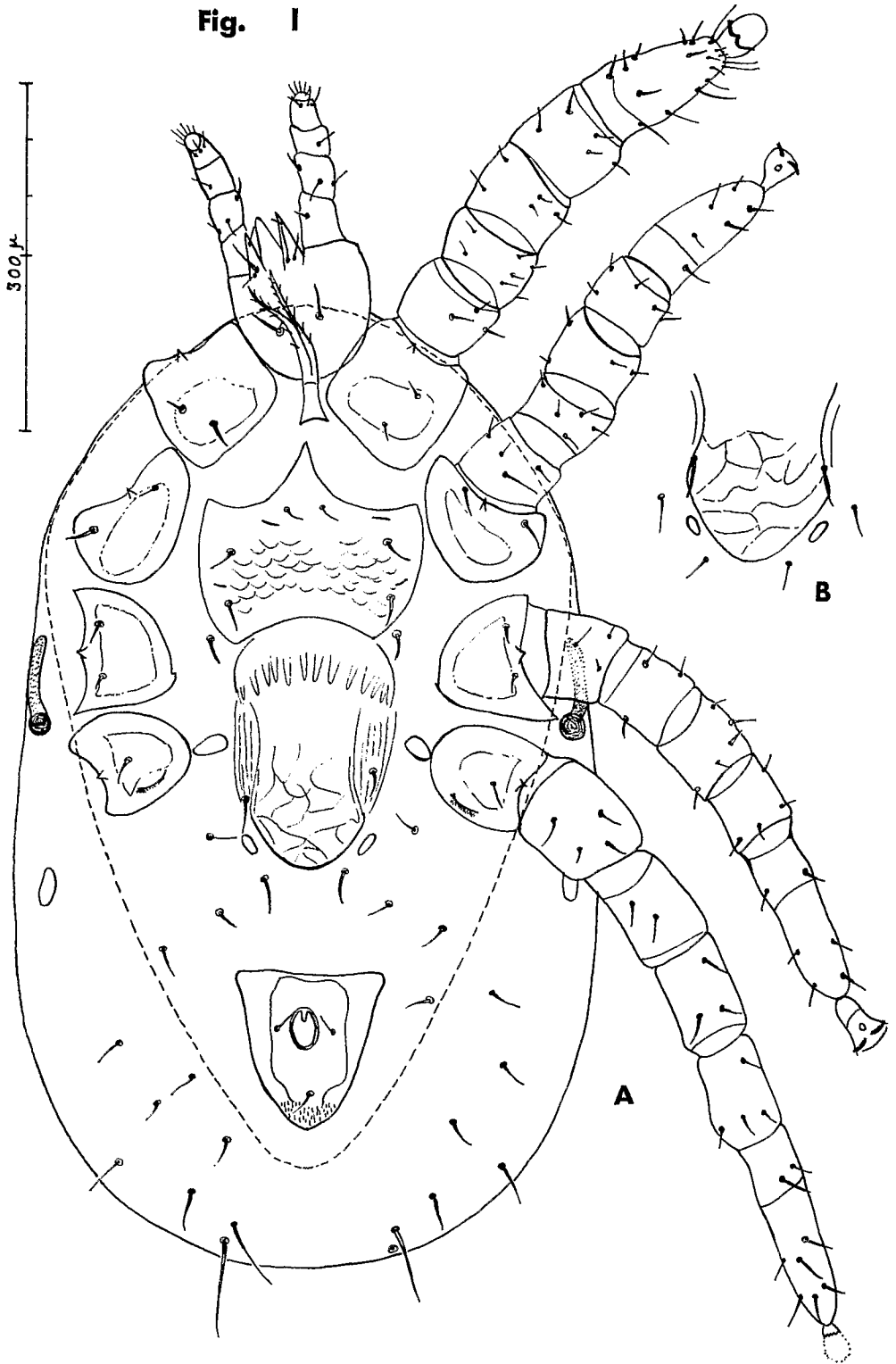


FIG. 1. — *Scutanolaclaps mehelyae*, femelle.
A. Face ventrale (holotype) ; B. Plaque épigyniale (paratype).

Fig. II

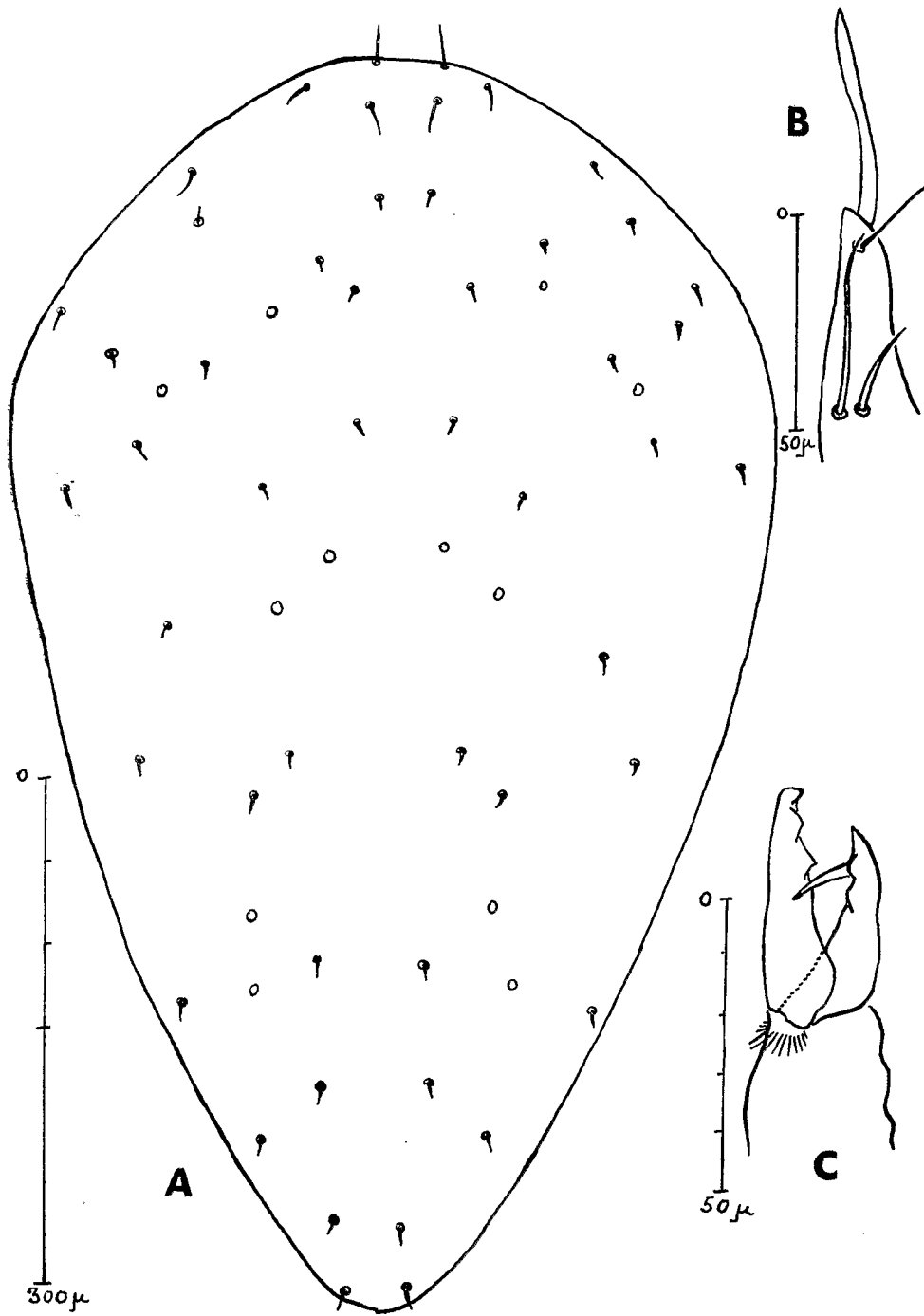


FIG. 2. — *Scutanolaelaps mehelyae*, femelle.
A. Plaque dorsale ; B. Hypostome ; C. Chélicère.

Plaque épigyniale courte (longueur : 64 à 78 μ), arrondie postérieurement, réticulée et présentant latéralement des stries ou plissements qui rendent peu nettes les limites vraies de la plaque chez l'hotype ; elles sont plus précises chez le paratype (fig. 1, B). Cette plaque porte une paire de poils écartés de 114 μ et elle est bordée postérieurement par deux paires de poils.

Grande *plaque anale* (124 μ de large, sur 146 de longueur totale) en forme d'écusson, à bord antérieur rectiligne et portant 3 poils anaux courts de 22 et 26 μ .

Plaques métapodales externes ovales, petites, chez l'hotype, un peu plus allongées et plus minces chez le paratype. Les plaques métapodales internes sont situées entre les deux poils qui bordent postérieurement la plaque épigyniale et sont contiguës à celle-ci.

Gnathosome : il porte une paire de poils à la base et 3 paires de poils hypostomaux (fig. 2, B) ; chélicères (fig. 2, C) : doigt fixe avec un pilus dentilis effilé et droit et deux dents en plus de la petite dent terminale, doigt mobile avec trois dents dont la terminale en crochet.

Tritosternum bifide, aux branches ciliées.

Pattes. Toutes les coxae portent un épaissement chitineux formant une sorte de cadre entourant intérieurement chaque coxa. Coxa I, II et III avec deux poils chacune, coxa IV avec 1 seul poil et 1 large repli chitineux postérieur ; fémurs I et II avec chacun une paire de longs poils dorsaux, III et IV avec 1 seul long poil dorsal ; ces poils fémoraux sont plus forts que les autres poils des différents articles des pattes. Tarses avec empodium et deux griffes.

Le *Stigma* s'ouvre entre les coxae III et IV et le pérित्रème, très court, ne dépasse pas antérieurement la coxa III, alors que chez *S. ophidius* il se termine au niveau de la coxa II.

Opisthosoma : sa partie membraneuse postérieure porte une douzaine de poils fins et courts, bien différents de ceux de *S. ophidius* qui sont en forme de flamme.

Mâle et stades nymphaux inconnus.

On peut résumer les différences morphologiques entre les deux espèces de *Scutanolaclaps* dans le tableau suivant :

	<i>S. ophidius</i>	<i>S. mehelyae</i>
Plaque dorsale	extrémité postérieure large	extrémité postérieure en angle mousse
Plaque sternale	bords latéraux concaves	bords latéraux convexes
Pérित्रème	atteint le milieu de la coxa II	ne dépasse pas la coxa III
Soies opisthosomales en forme de flammes		fines

De plus, les dimensions respectives des plaques sont tout à fait différentes chez les deux espèces.

Provenance.

2 spécimens femelles récoltés sur *Mehelya poensis* à Brazzaville (Congo) le 12-V-1962. Ces deux spécimens étaient logés sous les écailles ventrales.

Holotype et paratype déposés au Muséum d'Histoire Naturelle de Paris.

Résumé

Description de la deuxième espèce connue du genre africain *Scutanolaelaps* : *S. mehelyae* n. sp. trouvée sur *Mehelya poensis* au Congo-Brazzaville.

Summary

Description of *Scutanolaelaps mehelyae* n. sp. from *Mehelya poensis* in Congo-Brazzaville, second species of this african genus.

RÉFÉRENCES

- LAVOPIERRE (M. M. J.), 1958. — Notes acarologiques. I. Deux nouveaux genres et quatre nouvelles espèces d'acariens (Acarina : Mesostigmata et Sarcoptiformes) de l'Afrique Occidentale et Orientale. *Ann. Paras. hum. comp.*, **33** (5-6) : 603-618.
-

Un nouveau Laelapidae d'Afrique centrale : Scutanolaelaps

Mehelyae n. sp.

par R. TAUFFLIEB

In: ACAROLOGIA t. IX fasc.1 1967

11533