

Calliphoridae de République centrafricaine
avec la description d'une nouvelle espèce : *Isomyia yvorei* n. sp.

[DIPT. CYCLORRHAPHA]

par A. RICKENBACH (1)

Au cours d'un séjour de deux ans en République centrafricaine, de 1961 à 1963, j'ai pu procéder à des récoltes de *Calliphoridae*, surtout dans la région de Bangui, mais aussi dans le nord et l'est du pays.

Une mission à Bouar en janvier 1965 m'a permis de prospecter la région frontalière du Cameroun. Enfin, des récoltes intéressantes m'ont été communiquées par mes collègues entomologistes P. YVORE et P. FINELLE, de l'Institut d'Élevage et de Médecine vétérinaire des pays tropicaux, que je tiens à remercier vivement ici. 55 espèces et une sous-espèces ont été identifiées.

Sous-famille des CALLIPHORINAE

Tribu des *Calliphorini*

PHUMOSIA Robineau-Desvoidy. — 1. *P. pseudolucilia* (Villeneuve), 1916. — Assez nombreux ♂ et ♀ de Bangui, Béviti (Nana-Mambéré) (*P. Finelle*, *P. Yvové* et A. R.), Boykette (Alindao, Basse Kotto) (*P. Yvové*).

C'est l'espèce de *Phumosia* la plus commune dans les régions prospectées.

2. *P. fulvicornis* (Bigot), 1891. — 1 ♀ du Béviti (*P. Yvové*).

3. *P. bicolor* (Bezzi), 1908. — 1 ♂ de Botambi (environs de Bangui, Ombella-Mpoko), 1 ♂ et 1 ♀ de Béviti, 1 ♂ de Bangassou (Mbomou), 1 ♀ de Dongué (Nana-Mambéré).

4. *P. rufescens* (Villeneuve), 1926. — 1 ♂ de Béviti.

Il présente une très légère ligne médiane plus sombre sur l'abdomen.

HEMIPYRELLIA Townsend. — 5. *H. fernandica* (Macquart), 1855. — Nombreux ♂ et ♀ de Bangui et de ses environs (Botambi), Béviti (*P. Finelle* et *P. Yvové*), Atchia (Alindao, Basse Kotto) (*P. Yvové*) et Beykette (*P. Yvové*).

C'est une des espèces de *Calliphoridae* les plus communes de la région éthiopienne.

6. *H. pulchra* (Wiedemann), 1830. — 1 ♀ de Bangui, 1 ♀ du Badiar (Parc National André-Félix, Birao).

LUCILIA Robineau-Desvoidy. — 7. *L. cuprina* (Wiedemann), 1830. — Nombreux ♂ et ♀ de Bangui et de ses environs (Botambi), Bangassou, Sarki (Ouhampendé), Béviti (*P. Finelle*), Badiar, Boykette (*P. Yvové*), Takamala, Tomé, Soumayine, Takadjia, Abdoul-Karim, Tanguité, Nguéné (ces 7 localités toutes situées dans la sous-préfecture de Birao) (*P. Yvové*).

Cette espèce cosmopolite des régions tropicales est un agent bien connu de myïases traumatiques.

TRICYCLEA Wulp. — Les espèces de ce genre ne sont identifiables que par les genitalia mâles et présentent de nombreuses variations dans l'ornementation à l'intérieur de chaque espèce.

(1) Entomologiste médical de l'Office de la Recherche Scientifique et Technique Outre-Mer.

O. R. S. T. O. M.

Collection de Référence

#11627

8. *T. semithoracica* Villeneuve, 1921. — 1 ♂ de Bangui.

Tout le disque de mésonotum est obscurci ; le scutellum et les pleures sont jaunes sauf l'hypopleure qui est obscurcie. Troisième tergite abdominal avec la moitié postérieure noir brillant, quatrième tergite entièrement noir brillant sauf une marge antérieure claire, cinquième avec une paire de taches apicales noir brillant. Une seule tache costale sur l'aile.

9. *T. similis* Curran, 1931. — 4 ♂ et 1 ♀ de Bangui.

Seule l'aire postsuturale du mésonotum est obscurcie. La tache sombre est hexagonale et atteint la suture chez l'un des mâles. Chez les trois autres et chez la femelle, elle est encore plus réduite : seule la moitié postérieure et le tiers médian de la moitié antérieure de l'aire postsuturale sont obscurcis. Le scutellum est jaune, les pleures orange sauf l'hypopleure qui est obscurcie. Les troisième et quatrième tergites abdominaux présentent une large bande marginale postérieure noire, le cinquième une paire de larges taches noires apicales. Deux taches costales sur l'aile.

10. *T. fasciata* Macquart, 1843 : *T. f. fasciata*. — 3 ♂ et 1 ♀ de Bangui, 1 ♀ de Béwiti, 1 ♂ Mongumba (Lobaye), 1 ♂ de Boykette (*P. Yvoré*).

Chez les mâles, le mésonotum est presque entièrement obscurci, le scutellum est jaune. Chez la femelle, le mésonotum ne présente qu'une raie médiane sombre. Le cinquième tergite abdominal présente soit une paire de petites taches sombres, soit deux grandes taches presque fusionnées, soit encore un disque entièrement noir avec une légère raie médiane plus claire. L'aile est entièrement hyaline, sauf chez un des mâles de Bangui, qui présente une tache costale.

T. f. ferruginea Wulp, 1884. — 2 ♂ de Takamala (*P. Yvoré*). Ils correspondent à la description de ZUMPT (1956).

11. *T. du* Curran, 1931. — 1 ♂ d'Atchia (*P. Yvoré*), 1 ♂ de Takadja (*P. Yvoré*).

Les deux exemplaires ont le mésonotum entièrement obscurci sauf les marges. Le scutellum est jaune chez le mâle de Takadja, obscurci sur sa moitié antérieure chez le mâle d'Atchia. Le premier a le quatrième tergite abdominal entièrement sombre, le cinquième également à l'exception d'une raie médiane plus claire. Chez le second, le quatrième tergite ne présente qu'une large bande marginale postérieure, et le cinquième une paire de petites taches apicales. Les deux exemplaires ont une tache costale à l'apex de $r\ 2 + 3$.

12. *T. perpendicularis* Villeneuve, 1922. — 1 ♂ de Tomé (*P. Yvoré*).

Le mésonotum est obscurci jusqu'aux *ia*, le scutellum jaune. Troisième et quatrième tergites abdominaux avec une bande marginale postérieure, cinquième avec une paire de taches apicales. Deux taches costales.

13. *T. moucheti* Rickenbach, 1966. — 2 ♂ de Béwiti.

Cette espèce a été récemment décrite du Cameroun et de la République centrafricaine.

HEMIGYMNOCHEATA Corti. — Seuls les mâles peuvent être identifiés avec certitude en raison de l'extrême variabilité de l'ornementation.

14. *H. bequaerti* Curran, 1931. — 5 ♂ de Béwiti.

Chez l'un des exemplaires, le troisième tergite est partiellement rembruni, les quatrième et cinquième entièrement sombres. Chez les autres, aucun tergite n'est rembruni. Ils appartiennent tous à la forme *micrommatidiata*-4 *dc*.

15. *H. lindneri* Zumpt, 1961. — 1 ♂ de Béviti.

Il correspond à la description de ZUMPT (1961 a) mais $ac = 3 + 3$ et $dc = 2 + 3$. Entre les deux *sa* antérieures, il existe bien, comme l'a noté ZUMPT, une soie plus faible, située plus à l'intérieur. Forme *macrommatidiata*.

16. *H. unicolor* (Bigot), 1887. — 1 ♂ de Bangui, 3 ♂ de Béviti.

Les tergites abdominaux ne sont pas rembrunis. Deux ♂ sont des formes *macrommatidiata* - 3 *dc*, les deux autres des formes *micrommatidiata* - 3 *dc*.

NEOCORDYLOBIA Villeneuve. — 17. *N. roubaudi* Villeneuve, 1929. — 1 ♂ de Tomé (P. Yvoré).

On ne sait presque rien de la biologie de cette espèce, sinon qu'on la trouve en général aux environs des terriers de *Phacochoerus aethiopicus* Pallas ou d'*Orycteropus afer* Pallas. Peut-être sa larve est-elle un parasite hémaphage comme celles des *Auchmeromyia* ou même un agent de myiases furonculeuses comme celles des *Cordylobia*.

PACHYCHOEROMYIA Villeneuve. — 18. *P. praegrans* (Austen), 1911. — Plusieurs ♂ et ♀ de Tomé (P. Yvoré).

La larve de cette espèce vit dans les terriers de Phacochères et d'Oryctéropes dont elle suce le sang.

CORDYLOBIA Grünberg. — 19. *C. anthropophaga* (Blanchard), 1893. — 3 ♂ et 4 ♀ de Bangui, 5 ♂ de Takadjia (P. Yvoré), 1 ♀ de Tomé (P. Yvoré).

La larve de cette mouche est le bien connu ver du Cayor, agent d'une myiase furonculeuse de l'homme et des animaux.

Les exemplaires de Bangui proviennent de larves mûres obtenues de l'homme, du chien et de *Rattus rattus* Linné.

La soie post-humérale extérieure n'existe pas toujours.

BENGALIA Robineau-Desvoidy. — 20. *B. gaillardi* Surcouf et Guyon, 1912. — Assez nombreux ♂ et ♀ de Bangui, Béviti (P. Yvoré et A. R.) Atchia (P. Yvoré) et Tomé (P. Yvoré).

21. *B. spinifemorata* Villeneuve, 1913. — 1 ♂ de Botambi.

22. *B. depressa* Walker, 1857. — 1 ♂ de Béviti (P. Finelle).

Tribu des *Chrysomyiini*

CHRYSOMYIA Robineau-Desvoidy. — 23. *C. chloropyga* (Wiedemann), 1818. — Espèce extrêmement commune. Très nombreux ♂ et ♀ de la forme *putoria* de Bangui, Sébokélé (Ombella-Mpoko), Boykette (P. Yvoré), Béviti (P. Yvoré, P. Finelle et A. R.), Sarki, Kembé (Basse Kotto), Takamala, Tomé, Tkadjia, Nguéné (P. Yvoré).

La forme *taeniata*, moins commune, se rencontre au milieu de populations de la forme *putoria*. Elle semble restreinte aux biotopes humides (régions forestières et galeries forestières de savane). Assez nombreux ♂ et ♀ de Bangui, Sébokélé, Béviti (P. Finelle et A. R.).

24. *C. inclinata* Walker, 1860. — Nombreux ♂ et ♀ de Bangui, Sébokélé, Béviti (P. Finelle et A. R.).

Espèce rencontrée surtout dans les biotopes humides.

25. *C. laxifrons* Villeneuve, 1914. — 1 ♀ de Boukoko (Lobaye), 1 ♀ de Béviti.

26. *C. marginalis* (Wiedemann), 1830. — Assez nombreux ♂ et ♀ de Bangui, Béviti (*P. Finelle*), Koundé (Nana-Mambéré), Boykette (*P. Yvoré*), Takamala, Tomé, Soumayine, Takadjia, Abdoul-Karim, Tanguité, Nguéné (*P. Yvoré*).

27. *C. albiceps* (Wiedemann), 1819. — Assez nombreux ♂ et ♀ de Bangui, Béviti (*P. Finelle et P. Yvoré*), Koundé, Takamala, Tomé, Soumayine, Abdoul-Karim, Tanguité, Nguéné (*P. Yvoré*).

Cette espèce semble plus commune en savane qu'en forêt.

Tribu des *Rhiniini*

ISOMYIA Walker. — 28. *I. dubiosa* (Villeneuve), 1917. — 1 ♀ de Bangui, 4 ♀ de Béviti (*P. Yvoré et A.R.*), 1 ♂ et 3 ♀ d'Atchia (*P. Yvoré*), 8 ♂ et 5 ♀ de Boykette (*P. Yvoré*).

Les cerques sont du type de ceux figurés par ZUMPT (1958) du Tanganyika.

29. *I. terminata* (Wiedemann), 1830. — 3 ♂ de Boykette (*P. Yvoré*).

30. *I. yvorei* n. sp. — 1 ♂ d'Atchia (*P. Yvoré*), 1 ♀ de Béviti.

La clé de ZUMPT (1958) mène à *I. natalensis* (Villeneuve), 1917, eu égard à la présence sur les plaques parafaciales de soies noires qui dépassent la largeur du troisième article antennaire. Néanmoins, le front est beaucoup plus étroit et l'hypopygium est différent.

Mâle : Front étroit mesurant une peu plus du tiers de la longueur de l'œil. Yeux nus. Facettes internes plus larges que les externes. Bande médiane frontale noire ainsi que les plaques parafrontales. Plaques parafaciales oranges, rembrunies le long de l'œil. Vertex avec une paire de soies verticales internes ; triangle ocellaire avec une paire de soies proclines et quelques autres plus courtes. Plaques parafrontales avec 7 à 8 paires de parafrontales fortes suivies vers le triangle ocellaire de plusieurs paires de soies beaucoup plus fines et courtes. Plaques parafaciales couvertes de soies noires assez espacées dont quelques-unes sont plus longues que le troisième article antennaire n'est large. Face et buccae orange, postbuccae et occiput noirs. Buccae couvertes de courtes soies noires dans leur partie antérieure ; partie postérieure et postbuccae couvertes de soies jaunes plus longues ; hauteur des buccae un peu moins du tiers de la longueur de l'œil. Vibrisse longue et forte, deux soies au-dessus d'elle sur la carène génale et quelques soies plus courtes sur l'aire vibrissale. Une rangée de soies sur le péristome. Antennes entièrement orange, séparées par une convexité montrant une légère dépression médiane ; troisième article environ deux fois plus long que le second. Arista avec de longues soies sur les deux côtés. Palpes orange légèrement dilatés à l'extrémité. Proboscis noir.

Thorax vert métallique brillant avec des reflets bronzés. Pruinose très légère. Stigmates antérieurs et postérieurs noirs. Chétotaxie : $ac = 2 + 3$; $dc = 3 + 4$; $ia = 1 + 3$; $ph = 4$; $h = 3$; $prs = 1$; $n = 2$; $sa = 3 +$ quelques soies plus faibles ; $pa = 2$; $sc = 4 + 1$; 1 *pst* et 2 *pp* ; $st = 1 : 1$. Propleures et déclivité postalaire nues ; prosternum poilu. Ailes hyalines, nervures brunes, épauvette et basicosta noires ; épine costale modérément développée ; quelques soies dorsalement à la base de $r 4 + 5$; R 5 ouverte. Cuillerons blanc jaunâtre, environ aussi larges que longs, leur base atteignant la base du scutellum. Balanciers jaunes. Pattes avec les fémurs noirs, les tibias et les tarses brun rougeâtre

ERRATUM

Calliphoridae de République Centrafricaine
avec la description d'une nouvelle espèce :
Isomyia yvorei n.sp.

par A. RICKENBACH

Bull. Soc. Ent. France, 72, 1-2, pp. 45-52, 1967

Page 48, 19 ème ligne

à la place de : " front étroit mesurant un peu plus du tiers de la longueur de l'oeil ", lire " front étroit mesurant un peu plus du $\frac{1}{13}$ de la longueur de l'oeil ".

O. R. S. T. O. M.

Collection de Référence

n° 4627

foncé. Tibia antérieur avec une rangée d'*ad* et une longue *pv* submédiane. Tibia moyen avec une *pd*, une *ad* submédiane et 2 *pv*. Tibia postérieur avec une *av* submédiane, 2 *pd* et 3 *ad*.

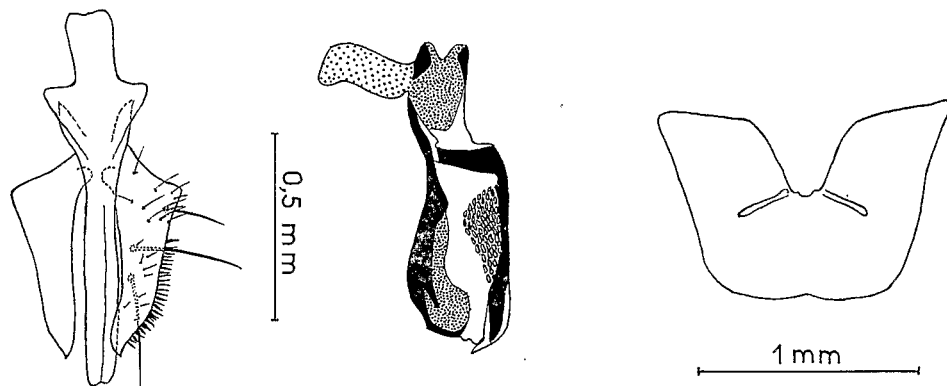


Fig. 1. *Isomyia yvorei* n. sp.: Cercus et paralobes en vue frontale, phallosome en vue latérale, plaque apicale du 5^e sternite en vue ventrale.

Abdomen coloré comme le thorax ; pruinosité plus dense. Tergites avec des soies marginales faibles ; des soies discales latéralement et, sur le dernier tergite, également dorsalement.

Hypopygium (fig. 1) ressemblant à celui d'*I. snyderi* Zumpt, 1956, mais les paralobes encore plus larges.

Femelle : Front large presque comme les 2/5 de la longueur de l'œil, élargi vers l'insertion antennaire. Bande médiane frontale subparallèle, brun rougeâtre. Chaque plaque parafrontale, à la pointe du triangle ocellaire, large comme les 3/5 ou la moitié de la bande médiane. Chétotaxie de la tête complète, avec verticales internes et externes, une paire de frontales et deux fortes fronto-orbitales proclines accompagnées de plusieurs soies plus faibles et de petites soies noires identiques à celles des plaques parafaciales. Plaques parafrontales noires, parafaciales orange, les deux couvertes d'une pruinosité argentée. Les soies noires des plaques parafaciales n'occupent que leur partie inférieure. Buccae à pruinosité argentée couvertes comme chez le mâle de soies noires dans leur partie antérieure, leur hauteur environ les 2/5 de la longueur de l'œil. Palpes légèrement plus dilatés que chez le mâle.

Thorax vert métallique brillant avec des reflets bronzés ou bleus. Chétotaxie : $ac = 2 + 3$; $dc = 3 + 4$; $ia = 1 + 4 - 5$; $ph = 3 - 4$; $h = 3$; $prs = 1$; $n = 2$; $sa = 3 +$ quelques faibles ; $pa = 2 + 1$ faible ; $sc = 3 (+ 1$ faible) $+ 1$; 1 forte et 1 faible pp ; 1 forte et 1 ou 2 faibles pst ; $st = 1 : 1$. Pattes colorées comme chez le mâle. Tibia antérieur comme chez le mâle. Tibia moyen avec 1 *ad*, 2 *pd*, 1 *pv* et 1 *av*. Tibia postérieur avec 2 *ad*, 2 *pd* et 1 — 2 *av*.

Abdomen coloré comme le thorax avec une pruinosité plus dense. Pas de soies marginales sauf sur le dernier tergite et sur les côtés des autres. Soies discales comme chez le mâle.

Longueur : 10 mm.

Localité : 1 ♂ (holotype) d'Atchia, décembre 1963 (*P. Yvoré*), 1 ♀ (allotype) de Béwiti le 26-I-1965, 1 ♀ (paratype) de M'Bahiakro (Côte d'Ivoire) le 16-IX-1959.

Holotype, allotype et paratype déposés au Service de Faunistique de l'Office de la Recherche scientifique et technique d'Outre-Mer, à Bondy (Seine-Saint-Denis), France.

FAINIA Zumpt. — 31. *F. albitarsis* (Macquart), 1846. — 1 ♂ de Béwiti.

STOMORHINA Rondani. — 32. — *S. chapini* Curran, 1931. — 1 ♀ de Bangui.

33. *S. cribrata* (Bigot), 1874. — 2 ♀ de Bangui, 1 ♀ de Boykette (*P. Yvoré*), 1 ♀ de Dembia (Mbomou).

34. — *S. celibe* (Peris), 1951. — 1 ♀ de Boykette (*P. Yvoré*).

RHINIA Robineau-Desvoidy. — 35. *R. nigricornis* (Macquart), 1843. — 1 ♂ de Boykette (*P. Yvoré*).

36. *R. apicalis* (Wiedemann), 1830. — 1 ♂ et 1 ♀ de Boykette (*P. Yvoré*).

RHYNCOMYIA Robineau-Desvoidy. — 37. *R. tristis* Séguy, 1953. — 1 ♂ de Mongoumba (Lobaye).

Sous-famille des MILTOGRAMMINAE

Tribu des *Miltogrammini*

MILTOGRAMMA Meigen. — 38. *M. hirtimanum* Bezzi, 1912. — Plusieurs ♂ et ♀ de Béwiti (*P. Yvoré*) et de Boykette (*P. Yvoré*).

Sous-famille des SARCOPHAGINAE

Tribu des *Sarcophagini*

39. *M. munroi* Curran, 1936. — 7 ♂ et 1 ♀ de Boykette (*P. Yvoré*).

SARCOPHAGA Meigen. — 40. *S. inducta* Curran, 1934. — 1 ♂ de Botambi.

41. *S. dysderci* Villeneuve, 1936. — 1 ♂ de Botambi.

42. *S. furcadorsalis* Rohdendorf, 1931. — 1 ♂ de Bangui, 2 ♂ de Botambi.

43. *S. afra* Curran, 1934. — 5 ♂ de Sébokélé, 1 ♂ de Botambi, 1 ♂ de Botéké (Ombella-Mpoko).

44. *S. haemorrhoidalis* (Fallén), 1816. — Très nombreux ♂ de Bangui, Botambi, Béwiti (*P. Finelle* et *A. R.*), Griko (Kémo-Gribingui), Boykette (*P. Yvoré*), Takamala, Takadjia (*P. Yvoré*).

Cette espèce cosmopolite est extrêmement commune en République centrafricaine.

45. *S. hirtipes* Wiedemann, 1830. — Assez nombreux ♂ du Badiar, de Takamala, Tomé, Soumayine, Takadjia, Abdoul-Karim (*P. Yvoré*).

Cette espèce cosmopolite est commune dans le nord de la République centrafricaine. Elle semble confinée aux régions de savanes de type soudanien. Cette répartition était déjà celle observée en Afrique occidentale (RICKENBACH et coll., 1962).

46. *S. tibialis* Macquart, 1850. — Plusieurs ♂ de Bangui, Béwiti (*P. Finelle*), Abdoul-Karim (*P. Yvoré*).

47. *S. arno* Curran, 1934. — 1 ♂ de Bangui, 3 ♀ de Botambi, 4 ♂ de Béwiti (*P. Finelle, P. Yvoré*).
48. *S. nodosa* Engel, 1924. — 4 ♂ de Bangui, 1 ♂ de Koundé.
49. *S. musprattianus* Zumpt, 1951. — 1 ♂ de Béwiti.
50. *S. sudanica* Zumpt, 1951. — 1 ♂ de Sébokélé.
51. *S. villa* Curran, 1934. — 1 ♂ de Bangui, 1 ♂ de Takadjia (*P. Yvoré*).
52. *S. ruficornis* (Fabricius), 1794. — 1 ♂ de Bangui.
53. *S. inaequalis* Austen, 1909. — Plusieurs ♂ de Bangui, Boali (Ombella-Mpoko), Boykette (*P. Yvoré*).
54. *S. hamoni* Rickenbach, 1965. — 1 ♂ de Boykette (*P. Yvoré*).
Cette espèce a été décrite récemment de Haute-Volta.
55. *S. inzi* Curran, 1934. — 2 ♂ de Bangui, 1 ♂ de Boykette (*P. Yvoré*).

RÉSUMÉ. — L'auteur donne une liste de *Calliphoridae* capturés de 1961 à 1965 en République centrafricaine. Il décrit également une nouvelle espèce du genre *Isomyia*.

SUMMARY. — The author gives a list of *Calliphoridae* collected from 1961 to 1965 in Central African Republic. He also describes a new *Isomyia* species.

BIBLIOGRAPHIE

- CURRAN (C.H.). — Sarcophaginae of the American Museum Congo Expedition (Diptera) (*Amer. Mus. Novit.*, fasc. 727, 31 p., 1934).
- ENGEL (E.O.). — Some new South African *Sarcophaga* (Diptera) (*Bull. Soc. ent. Egypte*, 8, pp. 314-342, 1924).
- RICKENBACH (A.). — Trois nouvelles espèces de *Sarcophaga* de la Région éthiopienne (Diptera, Calliphoridae) (*Bull. Soc. Path. ex.*, 57, 5, pp. 978-984, 1964).
- Deux *Calliphoridae* nouveaux de la Région éthiopienne : *Sarcophaga rageaui* n. sp. et *Tricyclea moucheti* n. sp. (Diptera, Cyclorhapha) (*Bull. Soc. ent. France*, 71, pp. 176-179, 1966).
- RICKENBACH (A.), HAMON (J.) et OVAZZA (M.). — *Calliphoridae* de Haute-Volta et de Côte d'Ivoire avec quelques notes sur ceux du Mali, du Sénégal, de la Guinée et du Dahomey (Diptera, Cyclorhapha) (*Bull. Soc. ent. France*, 67, 3, pp. 132-141, 1962).
- ZUMPT (F.). — Further notes and descriptions of *Sarcophaga* species from the Ethiopian Region (Diptera, Calliphoridae) (*Proc. R. ent. Soc. Lond.*, (B) 19, 11-12, pp. 162-173, 1950).
- New *Sarcophaga* species from the Ethiopian Region (Diptera, Calliphoridae) (*J. ent. Soc. S. Afr.*, 14, 2, pp. 171-199, 1951).
- A preliminary contribution to the taxonomy of the genera *Hemigymnochaeta* and *Tricyclea* (Diptera : Calliphoridae) (*Trans. R. ent. Soc. Lond.*, 104 (13), pp. 481-520, 1953).
- East-African Calliphoridae (Diptera) (*Beitr. Ent.*, 4 (5-6), pp. 644-655, 1954).

- ZUMPT (F.). — New species of Calliphoridae (Diptera) from the Ethiopian Region (*J. ent. Soc. S. Afr.*, 19, 1, pp. 70-77, 1956).
- Calliphoridae (Diptera, Cyclorrhapha). Part I : *Calliphorini* and *Chrysomyiini*. Exploration du Parc National Albert, fasc. 87, 200 p. Bruxelles, 1956).
 - Calliphoridae (Diptera, Cyclorrhapha). Part II : *Rhiniini*. Exploration du Parc National Albert, fasc. 92, 207 p., Bruxelles, 1958.
 - Descriptions of three new Calliphoridae from the Ethiopian Region (Diptera, Cyclorrhapha) (*Stutt. Beitr. Naturk.*, n° 59, pp. 1-4, 1961 a).
 - Calliphoridae (Diptera, Cyclorrhapha). Part III : *Mitogramminae*. Exploration du Parc National Albert, fasc. 98, 137 p., Bruxelles, 1961 b.
 - Notes on Calliphoridae from the Ethiopian Region, with descriptions of three new species (Diptera) (*J. ent. Soc. S. Afr.*, 25 (2), pp. 236-254, 1962).
 - The Calliphoridae of the Madagascan Region (Diptera). Part II. *Mitogramminae* and *Sarcophaginae* (*Verh. Naturf. Ges. Basel*, 75, 1, pp. 47-77, 1964).
 - Myiasis in man and animals in the Old World. Butterworths, London, 1965.
- ZUMPT (F.) et STIMIE (M.). — Notes on Calliphoridae of the Ethiopian Region, with descriptions of eight new species (Diptera) (*Ann. Natal Mus.*, 18 (1), pp. 3-19, 1965).

(Office de la Recherche Scientifique et Technique Outre-Mer,
Centre de Yaoundé (Cameroun). Institut Pasteur du Cameroun).

Note taxonomique au sujet du genre *Elatophilus* Reuter. Description d'une espèce nouvelle et observations diverses

[HET. ANTHOCORIDAE]

par J. PÉRICART

Le genre *Elatophilus* rassemble actuellement huit espèces paléarctiques dont les représentants, à l'exception de ceux de *E. nigricornis* Zett., sont relativement rares dans les collections, surtout les ♂ dont quelques-uns seulement sont connus. Sa révision, particulièrement difficile de ce fait, se trouve compliquée par un problème taxonomique dû à une misidentification de deux des spécimens-types, dont le type du genre, erreur qui date d'un travail de O.M. REUTER publié en 1871.

On rappelle d'abord dans la présente note la constitution du genre *Elatophilus* et l'on discute les problèmes de matériel-type en proposant des solutions qui préservent la stabilité de la nomenclature. La description d'une nouvelle espèce de Palestine, *Elatophilus hebraicus*, est ensuite donnée, et quelques observations diverses sont formulées pour finir.

1. — La constitution du genre *Elatophilus*

En 1838, ZETTERSTEDT [1] décrit, parmi d'autres, trois nouvelles espèces d'*Anthocoridae*, qu'il rattache au genre *Anthocoris* Fallén 1829 : *A. nigricornis*, *A.*

BULLETIN
DE LA
SOCIÉTÉ ENTOMOLOGIQUE DE FRANCE

EXTRAIT

Rickænbach (A.)

Calliphoridae de République
centrafricaine avec la description d'une
nouvelle espèce : *Isomyia yoozei* n. sp.
[Dipt. Cyclorhapha]