

Note sur les Puces de Madagascar [SIPHONAPTERA]

par J.-M. KLEIN

Dans une note précédente sur la faune des Puces de Madagascar (KLEIN et UILENBERG, 1966), nous avons considéré les spécimens de *Lagaropsylla*, qui avaient été déterminés *L. hoogstraali* Smit, 1957, par LUMARET (1962), comme appartenant à une nouvelle espèce. Nous apportons ici sa description sous le nom de *L. traubi* n. sp. (1).

Afin de compléter notre étude sur la systématique des Puces malgaches, nous présentons encore dans cette note une clé de détermination des espèces connues dans le genre *Synopsyllus* Wag. et Roub., 1932. Elle vient s'ajouter aux éléments de détermination existant déjà dans la littérature scientifique au sujet des Puces de Madagascar, c'est-à-dire à ceux que l'on trouve dans les ouvrages de HOPKINS et ROTHSCHILD (1953 et 1956) et LUMARET (1962), ainsi qu'à la clé des espèces connues dans le genre *Paractenopsyllus* Wag., 1938, donnée récemment par KLEIN et GRENIER (1965).

Lagaropsylla traubi n. sp.

MATÉRIEL DE DESCRIPTION ET PROVENANCE. — Mâle holotype et femelle allotype ont été récoltés dans le guano de chauves-souris indéterminées, à Ampanihy, dans le Sud de Madagascar (24° 42' S, 44° 45' E), en 1959 par R. LUMARET. Dépôt des types dans la collection du Laboratoire d'Entomologie médicale (P. GRENIER) à l'Institut Pasteur de Paris.

DESCRIPTION. — Tuber préoral (fig. 1 et 2), relativement court et épais, bien incurvé et arrondi à son apex; le bord dorsal présente une légère concavité. Cténidie pronotale de 20 épines chez le mâle; chez la femelle allotype, un seul côté est bien visible et comprend 10 épines.

Mâle (fig. 3, 4 et 5). Le corps du clasper présente un rapport longueur à hauteur de 2,5. Le digitoïde est relativement court et large. La portion apicale de la branche distale de S IX est courte et non dilatée. Aedeagus: hamulus large, à bord apico-dorsal en S très étiré qui se termine en avant au niveau d'une pointe prononcée et qui forme en arrière, avec le bord postérieur, un apex assez effilé. Formes et agencements des autres sclérites aedeagaux, comme sur la fig. 4.

Femelle (fig. 6 et 7). Le bord postérieur de S VII est divisé par une encoche en deux portions approximativement de même longueur. Spermathèque et portion sclérifiée du *ductus bursae* comme sur les fig. 6 et 7.

Longueur. Mâle et femelle, approximativement 1,8 mm.

DIAGNOSE. — Parmi les dix espèces actuellement connues d'Afrique ou de Madagascar dans le genre *Lagaropsylla*, toutes décrites ou redécrites par SMIT (1957 a et b, 1965), *L. hoogstraali* est celle qui est morphologiquement la plus proche de la nouvelle espèce. Les autres s'en distinguent par toute la série de caractères habituellement considérées dans ce genre.

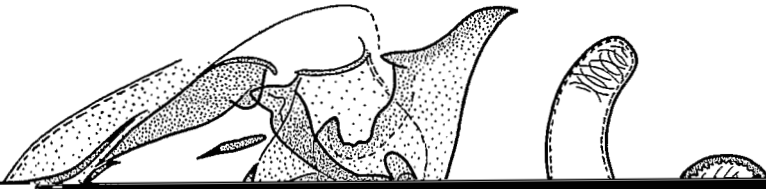
(1) Cette nouvelle espèce est dédiée en hommage cordial à M. le Dr Robert TRAU, Ph. D., Colonel U. S. Army (Ret.), Research Professor, à l'Université du Maryland, School of Medicine, Baltimore.

O. R. S. T. O. M.

Collection de Référence

30 OCT 1967

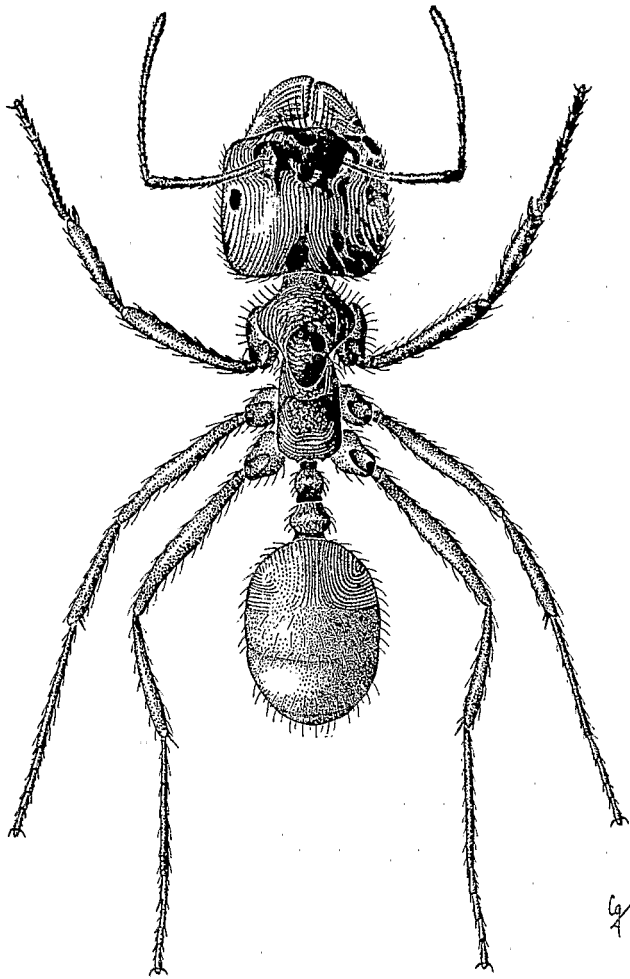
n° 11743 ex 1



CLÉ DE DÉTERMINATION DES ESPÈCES CONNUES
DANS LE GENRE *Synopsyllus* WAGNER ET ROUBAUD, 1932

KLEIN (J.-M.) et GRENIER (P.). — Redescription de *Paractenopsyllus kerguisteli* Wagner, 1938, et *P. pauliani* Lumaret, 1962. Clé de détermination des espèces connues dans le genre *Paractenopsyllus* Wagner, 1938 (*Siphonaptera*) (*Bull. Soc. ent. France*, 1965, 70 (9-10), pp. 287-295).

KLEIN (J.-M.) et GRENIER (P.). — Données faunistiques et écologiques sur les



Messor bernardi ♀

Mandibule à 7 dents mesées. Légèrement ridée en long. De couleur et aspect

Ewt.

BULLETIN
DE LA
SOCIÉTÉ ENTOMOLOGIQUE DE FRANCE

EXTRAIT

KLEIN (J.-N.)

Note sur les puces de Madagascar (Siphonaptera)

B1743