

**Deux Eretmapodites nouveaux du Cameroun,  
appartenant au groupe oedipodius Graham, 1909 [DIPT. CULICIDAE]**

par A. RICKENBACH <sup>(1)</sup>, L. FERRARA <sup>(2)</sup> et J.-P. EOUZAN <sup>(2)</sup>

***Eretmapodites caillardi* n. sp.**

Cette espèce est décrite à partir de huit mâles capturés volant en sous-bois dans la région de Yaoundé.

Elle se distingue immédiatement de toutes les autres espèces du groupe, sauf peut-être d'*E. salaini* n. sp. décrite plus bas, par l'absence totale, chez le mâle,

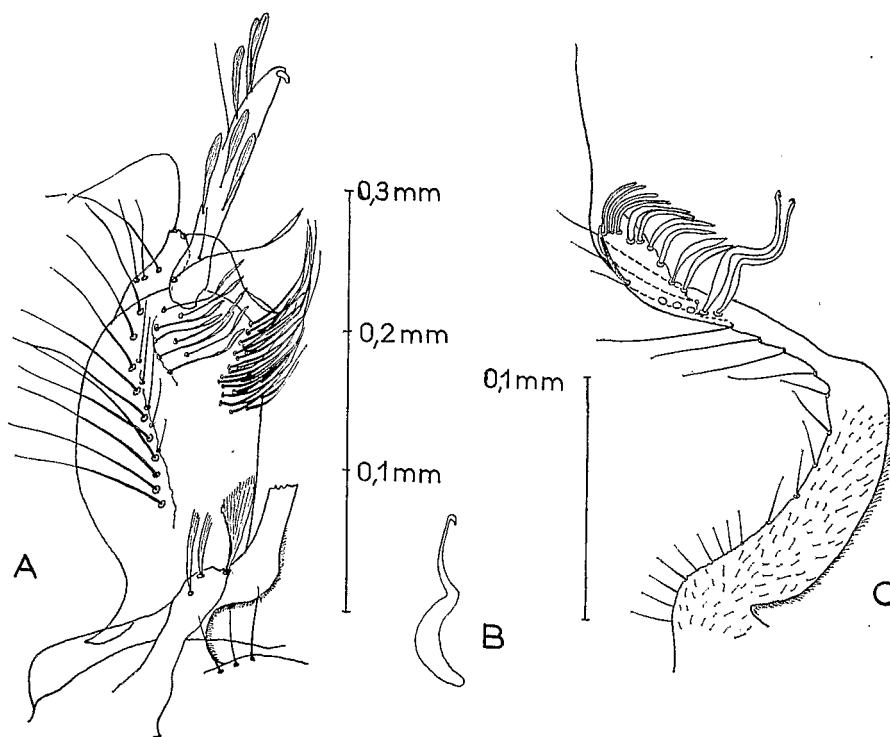


Fig. 1, *Eretmapodites caillardi* n. sp. A : Vue d'ensemble du coxite, du style et de la claspette proximale de l'holotype ; B : Soie sigmoïde de la claspette distale ; C : Claspette distale.

de vestiture sur le tarse postérieur. Le quatrième article est dans le prolongement du troisième, les deux articles ne formant pas d'angle marqué comme dans les autres espèces du groupe. La griffe simple de la patte médiane n'est pas aplatie.

Les huit exemplaires en notre possession sont plus ou moins frottés, mais ne paraissent pas différer par l'ornementation extérieure — exception faite des tarsi postérieurs — des espèces du groupe présentes dans la région de Yaoundé : *E. oedipodius* Graham, 1909, et *E. wansonii wansonii* Edwards, 1941.

(1) Entomologiste médical O.R.S.T.O.M.

(2) Technicien entomologiste O.R.S.T.O.M.

O.R.S.T.O.M. Fonds Documentaire

N° : 12114

C. te B ex 1

14 11 52 0000

O. R. S. T. O. M.

Collection de Référence

n° 12114

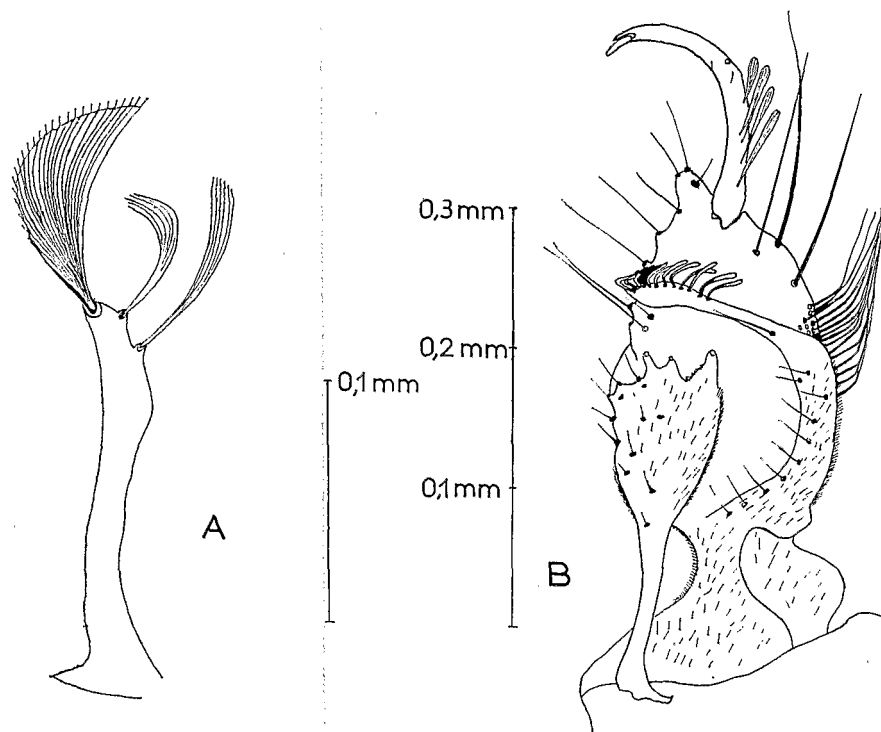


Fig. 2, *Eretnapodites caillardi* n. sp. A : Claspette proximale. — *Eretnapodites salaüni* n. sp. B : Vue d'ensemble du coxite, du style et des claspettes distale et proximale.

*Terminalia* mâles (fig. 1 et 2 A) : Ils sont caractéristiques du groupe *oedipodius*, mais diffèrent cependant remarquablement de ceux des autres espèces.

Les coxites portent sur leur marge interne une rangée de longues soies. Sur la partie basale du lobe apical sont insérées des soies explanées à l'apex. Enfin la partie interne de la face tergale des coxites porte une touffe serrée de soies. La claspette distale (fig. 1 C) porte une fine villosité sur sa moitié basale et des soies plus longues tout le long de son bord concave. La partie apicale renflée porte, de la base vers l'apex, cinq soies sigmoïdes (fig. 1 B) aplaties dans leur partie basale et terminées en crochet (deux de ces soies seulement ont été figurées) et huit à dix crochets. A l'opposé de ceux-ci, sont insérées une forte soie spiniforme et une très longue soie fine qui dépasse largement l'extrémité de la claspette. Enfin, latéralement, entre les soies sigmoïdes et les crochets, mais sur la face opposée à celle portant les soies sigmoïdes, sont insérées trois longues soies fines. La claspette proximale (fig. 2 A) ressemble à celle d'*E. oedipodius*, mais la large feuille apicale à bords spiculés a un aspect plissé et les deux soies simples sont remplacées par deux longues écailles à extrémité spiculée.

La femelle, la nymphe et la larve sont inconnues.

Holotype mâle étiqueté 2653, capturé à Ototomo le 23-VIII-1966.

Paratypes : 5 mâles capturés les 9-VIII, 23-VIII, 6-IX, 13-IX et 27-IX-1966 à Ototomo (étiquetés respectivement 2 639, 2 321, 2 310, 2 641 et 2 744) et 2 mâles capturés également à Ototomo le 17-VIII-1966 (étiquetés 2 648 et 2 651).

Holotype et paratypes déposés au Service de Faunistique de l'Office de la Recherche scientifique et technique Outre-Mer à Bondy (Seine-Saint-Denis), France.

Cette espèce est dédiée en amical hommage à M. le Médecin-Général CAILLARD, ex-conseiller technique auprès du Commissaire général à la Santé publique du Cameroun.

***Eretmapodites salaïni* n. sp.**

Cette espèce est décrite d'après un mâle capturé volant en sous-bois dans la région de Yaoundé.

Elle paraît dépourvue, comme la précédente, de vestiture sur les tarses postérieurs. Cependant, quelques longues soies couchées sur la face dorsale du quatrième article de l'un des tarses peuvent être décelées par un examen attentif et le quatrième article forme un angle prononcé avec le troisième. Il est donc possible que cette espèce possède une vestiture normale détruite sur l'exemplaire en notre possession. La griffe simple de la patte médiane n'est pas aplatie.

L'ornementation ne paraît pas différer de celle des autres espèces du groupe. Par contre, les terminalia mâles sont très caractéristiques.

*Terminalia mâles* (fig. 2 B) : Les coxites portent sur leur marge interne une rangée de longues soies (cachées sur la fig. 2 B par la claspette proximale). Des soies assez longues sont insérées également sur le lobe apical. La partie interne de la face tergale des coxites porte une touffe de soies coudées. La claspette distale, sur sa moitié basale, porte une fine villosité et quelques soies plus longues. Aux deux tiers est insérée une soie isolée. La partie distale renflée de la claspette porte dix à douze crochets. La claspette proximale est très différente de celle des autres espèces du groupe. Elle est en forme de raquette irrégulière multilobée et porte quelques soies et une fine villosité sur sa partie élargie.

La femelle, la nymphe et la larve sont inconnues.

Holotype mâle, étiqueté 2647, capturé à Ototomo le 17-VIII-1966.

L'holotype est déposé au Service de Faunistique de l'O.R.S.T.O.M.

Cette espèce est dédiée amicalement au Docteur Jean-Jacques SALAÏN, virologue de l'Institut Pasteur du Cameroun.

**Rectification.** — Dans l'article d'A. RICKENBACH : « *Calliphoridae* de République centrafricaine, avec la description d'une nouvelle espèce : *Isomyia yvorei* n. sp. », publié dans ce même *Bulletin*, 72, 1967, il faut lire page 48, dans la description du ♂ d'*I. yvorei*, à la première ligne : « front étroit mesurant un peu plus du 1/13 de la longueur de l'œil » (au lieu du tiers).

**BIBLIOGRAPHIE**

- ADAM (J.-P.) et HAMON (J.). — Description de deux nouvelles sous-espèces d'*Eretmapodites oedipodius* Graham capturées en Afrique occidentale (*Bull. Soc. Path. ex.*, 1958, 51 (4), pp. 524-527).

- EDWARDS (F.W.). — Mosquitoes of the Ethiopian Region. III. Culicine adults and pupae. Brit. Mus. (Nat. Hist.), London, 1941.
- HAMON (J.). — Les *Eretmapodites* du groupe *oedipodius* Graham. I. Descriptions complémentaires et position systématique des six sous-espèces actuellement connues (*Bull. Soc. Path. ex.*, 1961, 54 (4), pp. 892-906).
- HAMON (J.) et VAN SOMEREN (E.C.C.). — Les *Eretmapodites* du groupe *oedipodius* Graham. II. Description de *E. grenieri* sp. n. et clé de détermination des espèces et sous-espèces du groupe *oedipodius* (*Bull. Soc. Path. ex.*, 1961, 54 (4), pp. 907-913).

(Office de la Recherche scientifique et technique Outre-Mer,  
Centre de Yaoundé. Institut Pasteur du Cameroun).

**Nouvelles Puces de Madagascar, *Paractenopsyllus randrianasoloi* n. sp.,  
*P. albignaci* n. sp. et *Dinopsyllus tsaratananae* n. sp.**

[SIPHONAPTERA]

par J.-M. KLEIN

***Paractenopsyllus randrianasoloi* n. sp.**

**MATÉRIEL DE DESCRIPTION ET PROVENANCE.** — Mâle holotype et femelle allotype, 5 mâles et 4 femelles paratypes, récoltés sur *Rattus rattus*, dans le Massif du Tsaratanana (14°8' S, 48°59' E), à une altitude de 2 090 m, en forêt de bambous, le 7-XI-1966, lors de la mission conjointe Armée française/O.R.S.T.O.M. De plus, 6 mâles et 4 femelles paratypes ont été récoltés dans la même région et sur le même hôte, à une altitude de 1 500 m, en forêt dense humide, les 4 et 8-XI-1966. Récolteur, Georges RANDRIANASOLO, assistant zoologiste au Centre O.R.S.T.O.M. de Tananarive. Dépôt des types dans la collection du Service d'Entomologie médicale (P. GRENIER) à l'Institut Pasteur de Paris; quelques paratypes au Laboratoire d'Entomologie médicale du Centre O.R.S.T.O.M. de Tananarive.

**DESCRIPTION.** — *Tête* (fig. 1) : Rangée frontale de 5 ou 6 soies, dont l'antérieure et quelquefois la suivante sont légèrement épaissies en spiniformes; au-dessous, 3 soies submarginales dont la supérieure est légèrement épaissie; en arrière, 6 soies fortes chez le mâle, 4 chez la femelle (exceptionnellement 3, de façon bilatérale, chez l'allotype), et une série de soies minuscules. 3 rangées de soies occipitales, chacune de 4 ou 5 soies et rangée submarginale postérieure de 7 soies. L'apex des palpes labiaux dépasse le milieu de la coxa antérieure.

**Thorax:** Peigne pronotal de 32 à 38 épines (holotype : 34; allotype : 38; moyenne pour 12 mâles : 34,6; moyenne pour 9 femelles : 35,6). Sur le pronotum, rangée principale de 11 ou 12 soies pour les 2 côtés réunis; rangée antérieure de 14 à 16 soies, précédées de 0-4 soies. Sur le mésonotum, 4 rangées de soies et sur le métanotum, 4 rangées de soies et 2 spinules marginales, faiblement développées. Métépiméron, à 3 rangées de 3-5, 4-5 et 1 soies.

**Abdomen:** 3 rangées de soies sur les 2 à 5 premiers tergites, 2 rangées sur

Ent.

03 - a - 8

# BULLETIN

DE LA

SOCIÉTÉ ENTOMOLOGIQUE DE FRANCE vol. 72 n° 9-10

pp 297-300

## EXTRAIT

RICKENBACH (André) Deux eretmapodites nouveaux du Cameroun,  
L.FERRARA & J.P.EOUZAN  
appartenant au groupe Oedipodius Graham 1909 (Dileptera,  
culicidae))

B  
12114 ex 1

no 2744