

UN NOUVEAU MOUSTIQUE FORESTIER
DE LA BASSE CÔTE D'IVOIRE
ERETMAPODITES PAULIANI N. SP.

Par A. GRJEBINE (*)

L'espèce décrite dans ce travail a été trouvée au cours de la mission en Basse Côte d'Ivoire, dans la réserve forestière du Banco, à 4 km. d'Abidjan, mission effectuée sous la direction de R. PAULIAN, de juillet à octobre 1945.

La région du Banco se situe dans la zone de la forêt primaire. L'altitude est celle de la côte, le relief du terrain se limitant à de petites collines. Géologiquement la zone appartient aux formations archéennes.

Eretmapodites pauliani n. sp. (**).

♂. — *Tête*. Trompe noire, aussi longue que l'abdomen; palpes noirs un peu plus courts que la trompe; antenne longue comme la moitié de la trompe; yeux noirs; écailles argentées sur le vertex et le lobe pron-

(*) Séance du 9 novembre 1949.

(**) Type déposé à l'Institut Pasteur de Brazzaville.

O. R. S. T. O. M.

30 OCT. 1960

Collection de Références

n° 12508 ex 1

tal antérieur. *Mésothorax*. Vue dorsale: Scutum jaune brunâtre, sans dessins particuliers; scutellum jaune brunâtre. Vue latérale: une bande d'écailles argentées passant du prothorax jusqu'à l'abdomen par la sternopleure et le mesepiméron; une tache d'écailles argentées en avant et au-dessus de la deuxième paire de pattes. *Abdomen*: Tergites noirs avec taches argentées latérales; sternites jaune doré; griffe de la première et de la deuxième paire de pattes simples; écailles hérissées sur les deux derniers articles tarsiens de la troisième paire de pattes, ce qui donne

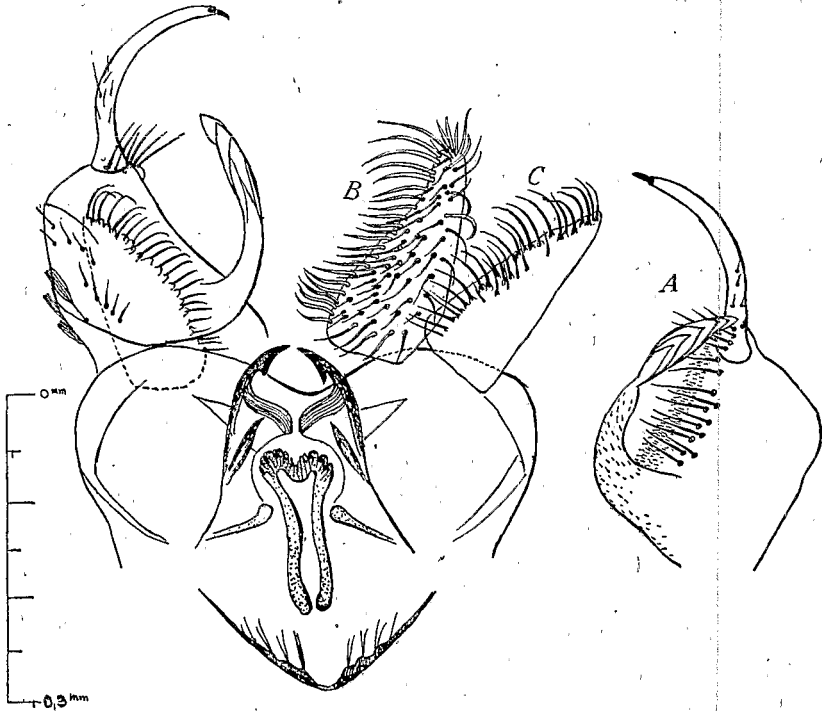


Fig. 1. — *Genitalia*. A : Coxites et style ; B : claspettes intérieures ; C : claspettes extérieures.

nn aspect de spatule allongée à l'extrémité de la patte. *Genitalia*: Sternite glabre; coxite massif presque carré, de sa base se détache, vers l'intérieur, un bras, dont la partie distale en forme de tulipe allongée est composée de 5 ou 6 lamelles superposées; le lobe apical du coxite porte six longues soies fortes. Les claspettes extérieures (appendices mobiles extérieurs du coxite) portent, sur le bord interne, une série de soies fortes, certaines incurvées; claspettes intérieures massives et allongées, plus étroites dans la partie distale que dans la partie proximale, et recouvertes complètement de longues soies, les soies de la partie apicale et du bord interne sont plates et légèrement incurvées; le stylet porte à son extrémité une épine et, dans sa partie basale, des poils, la partie distale est glabre; paraproctes effilés, fortement chitinisés, sans denticulation; phallosome divisé en deux plaques, crénelées à leur extrémité.

Nymphe (*) : Trompette respiratoire six fois plus longue que large, foncée sur toute sa surface, mais un peu plus foncée dans la partie moyenne. L'ouverture de la trompette est oblique ; soies thoraciques postérieures O et P rigides et simples. *Abdomen* : Tégument d'aspect chagriné recouvert de petits spicules. Segment I : soies de sustentation

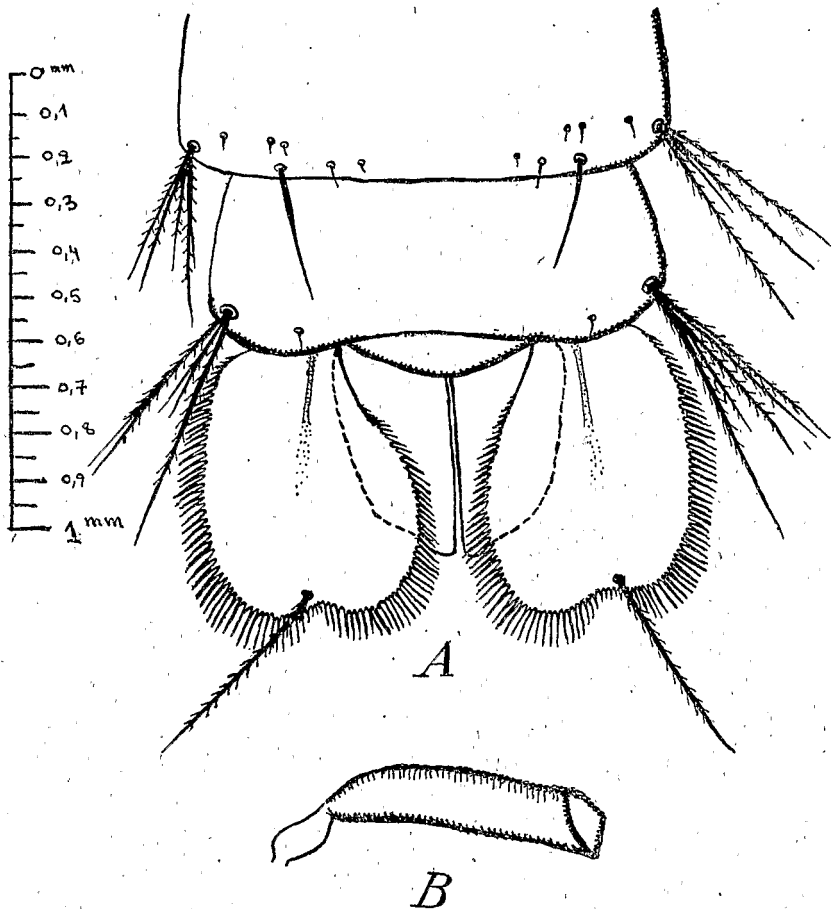


Fig. 2. — *Nymphe*. A : Extrémité abdominale, palettes ;
B : Trompette respiratoire.

(float-hairs) noires, rigides, en touffes de 7-8 branches ; soies B et C sur les segments II et III transformées en très longs spicules rigides et plumeux ; soies A, VII et VIII avec environ 4-5 branches plumeuses. Segment IX petit, lisse. Le segment anal X glabre, presque aussi long que les palettes ; palette disymétrique de forme caractéristique, beau-

(*) La description est faite d'après la nymphe qui donna le mâle précédemment décrit.

coup plus large dans la partie distale que dans la partie proximale, la frange est très chitinisée et longue; chaque palette présente, dans sa partie médiane, une chitination plus forte mais très courte, limitée à la partie proximale. La soie de la palette est simple, aussi longue que la palette.

Larve : Longueur : 10-11 cm. Couleur : jaunâtre; tête brune. Siphon entièrement brun-noir; tête un peu plus large que longue. Antenne très

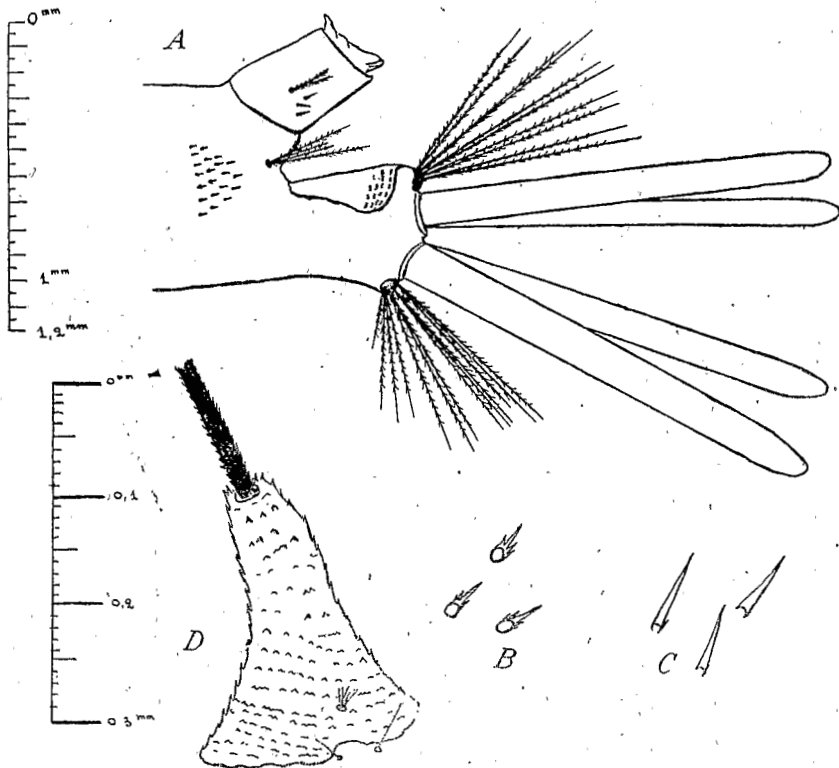


Fig. 3. — *Larve*. A : Partie postérieure de la larve ; B : dents du peigne du VIII^e segment ; C : dents du peigne du siphon ; D : tubercule d'insertion de la soie latérale ; premier segment abdominal.

courte mesurant le $\frac{1}{5}$ de la longueur de la tête. Touffe réduite à une soie antennaire simple, aussi longue que l'antenne et placée à la moitié de la longueur de l'antenne. Papille antennaire courte et épaisse. Les soies subapicales et apicales mesurent $\frac{1}{3}$ de la longueur de l'antenne. Soies A, B, C simples. Mentum : 10 dents latérales de chaque côté, la dent centrale est plus grande que les autres. *Thorax* : 3 soies mésothoraciques de même longueur partent du tubercule chitineux pyramidal ; les 2 soies métathoraciques sont d'égale longueur. Toutes ces soies sont simples, rigides et nettement plumeuses. *Abdomen* : soies latérales des segments abdominaux insérées sur des tubercules coniques très allongés et rugueux dont la longueur est de $\frac{4}{3}$ de la base. Chaque tubercule

porte seulement deux soies, une à la partie apicale et une autre à la partie basale. Les soies abdominales latérales sont plumeuses. Peigne du VIII^e segment : 20-26 épines, chacune étant formée essentiellement d'une pointe médiane très grande, épaisse, et de 3-4 pointes latérales petites et fines. La touffe B du VIII^e segment présente une double bifurcation donnant au total 4 soies longues et plumeuses. Siphon : index 1 à 1,4 ; peigne : 3 dents très longues en épines simples, dont la 3^e présente 2 spicules minuscules. La touffe siphonale est située à la moitié de la longueur du siphon et composée de 2 branches plumeuses dont la bifurcation se fait à la moitié de sa longueur environ, la longueur totale de la touffe est environ celle du diamètre du siphon. Selle : petite, surface chagrinée avec petites spicules vers l'extrémité. Soies caudales : plumeuses, les supérieures au nombre de 6-8, les inférieures double. La touffe ventrale est de 8 à 10 soies ; papilles anales égales, cannelées, très longues.

La forme la plus voisine de celle-ci est *Eretmapodites chryso-gaster* Graham, dont la nouvelle espèce se distingue par les caractères ci-dessous :

Genitalia : le bras du coxite se termine par 5-6 lamelles superposées. Les claspettes extérieures sont aussi grandes que les claspettes intérieures, et portent beaucoup de soies fortes sur le bord interne. Les claspettes intérieures sont plus longues que larges et entièrement recouvertes de longues soies.

Nymphe : La trompette respiratoire est six fois plus longue que large. Le segment anal X est plus long que la moitié de la palette. Chaque palette a une forme non ovale, dissymétrique plus large dans la partie distale que dans la partie proximale.

La ligne médiane de chaque palette est à peine plus chitinisée que le reste et n'est visible que sur 1/4 de la longueur de la palette.

Larve : Mentum : 10 dents latérales de chaque côté et une dent centrale plus grande que les autres. Peigne du VIII^e segment : chaque épine est formée d'une pointe médiane très développée et de 3-4 pointes latérales petites et fines. Le peigne du siphon est formé de 3 épines longues et simples. Soies caudales supérieures au nombre de 6-8. Soies caudales inférieures doubles. Touffe ventrale : 8 à 10 soies.

BIOLOGIE. — Les larves du premier et du quatrième stade ont été trouvées sur les pistes forestières, dans deux gîtes constitués par de grandes feuilles desséchées réalisant de petites cuvettes retenant l'eau de pluie. Dans un de ces gîtes, l'espèce était associée à *Eretmapodites ædipodius* Graham et dans un autre, situé dans une petite clairière artificielle, elle était accompagnée par *Eretmapodites chryso-gaster*. J'ai obtenu, au laboratoire, le développement,

à partir de deux larves primaires, jusqu'à l'imago. La nymphe et l'adulte décrits ont été obtenus à partir de cet élevage.

Nous n'avons jamais retrouvé en A. E. F., dans des gîtes comparables, ces formes larvaires, dont l'association signalée ci-dessus avec les larves d'*E. chrysogaster*, d'aspect classique, écarte toute hypothèse d'une action modificatrice du milieu sur cette dernière espèce.

Institut Pasteur Brazzaville.