

exemplaires à corriger suivant
ce modèle, en cas de diffé-
rence.

**UNE NOUVELLE ESPECE D'AEDES
DE L'ILE DE LA REUNION
(DIPTERE CULICIDAE)**

par

J. HAMON

Au cours de la prospection, en 1952, des flaques d'eau saumâtre de la partie rocheuse du littoral de l'île de la Réunion, nous avons récolté un Aédiné dont la larve ressemble beaucoup à celle d'*Aedes (Ochlerotatus) caspius* Pallas, alors que l'adulte est très proche d'*Aedes (Ochlerotatus) Fryeri* Theobald.

Voici la description des différents stades récoltés :

IMAGO. — Petite espèce noirâtre de 3,5 à 4 mm. de long, voisine d'*Ochlerotatus Fryeri* Theobald, dont elle se distingue par la couleur de la trompe, la vestiture du scutum et des ailes et par la structure de l'hypopyge mâle.

Femelle : Tête avec les écailles couchées du vertex noirâtres et falciformes (fig. 1) ; trompe entièrement sombre (et non seulement sombre sur le tiers distal comme chez *O. Fryeri*) ; palpes sombres, longs comme $1/6^{\circ}$ à $1/7^{\circ}$ de la trompe.

Thorax à tégument noirâtre ; scutum et scutellum couverts d'écailles falciformes brun foncé (et non avec des écailles brun foncé et brun clair comme chez *O. Fryeri*) ; pleures avec des macules d'écailles blanches ; pas de soies mésépimérales inférieures, ce qui sépare nettement cette espèce d'*Ochlerotatus caballus* Theobald et d'*Ochlerotatus caspius* Pallas.

Abdomen noirâtre sur la face dorsale ; tergites avec une étroite bande basale d'écailles blanchâtres s'amincissant latéralement (fig. 1) ; sternites couverts d'écailles blanchâtres.

Pattes : sombres avec une ornementation d'écailles blanches ; coxa et trochanter I, II et III testacés avec des taches d'écailles blanches ; fémur I sombre avec de très rares écailles blanches ; fémur II sombre avec un semis léger d'écailles blanches ; fémur III sombre, largement parsemé d'écailles blanches, surtout à sa face inférieure ; tibia I, II et III uniformément

O. R. S. T. O. M.

Collection de Référence

17 NOV. 1968

n° 12530

sombres ; articles 1, 2 et 3 des tarses des trois paires de pattes avec une tache basale d'écailles blanches à leur face supérieure ; article 4 des tarses de la troisième paire de pattes avec une tache basale d'écailles blanches à sa face supérieure ; tous les autres segments tarsaux sombres ; de façon générale, la tache d'écailles blanches est assez large à l'article tarsal 1 de toutes les pattes et va en diminuant jusqu'à l'article 3 ou 4 chez qui elle est réduite à quelques écailles et peut même parfois disparaître. Voir figure 2 le dessin des griffes des trois paires de pattes.

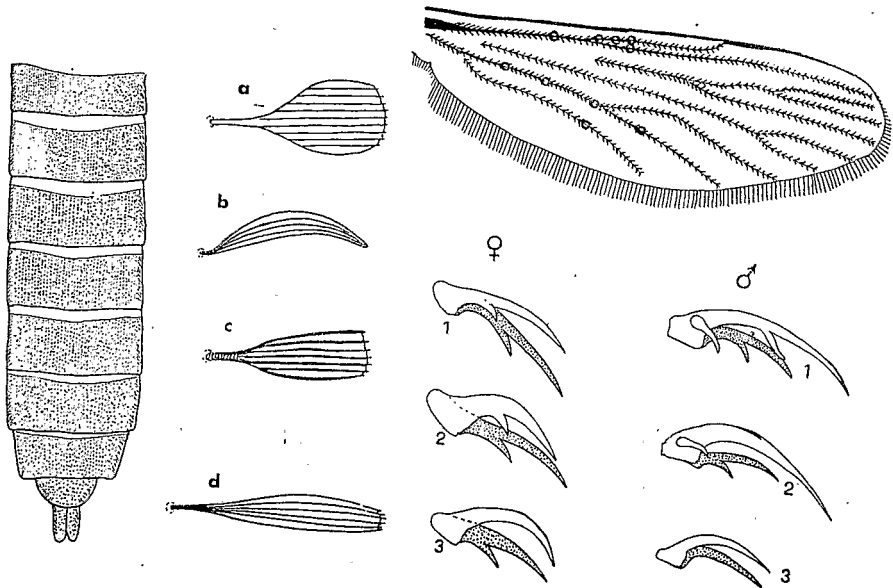


Fig. 1. — Dessins des tergites abdominaux de la femelle d'*O. Dufouri*; a, écaille blanche des pleures et des pattes; b, écaille falciforme sombre du vertex, du scutum et du scutellum; c et d, écailles sombres des ailes.

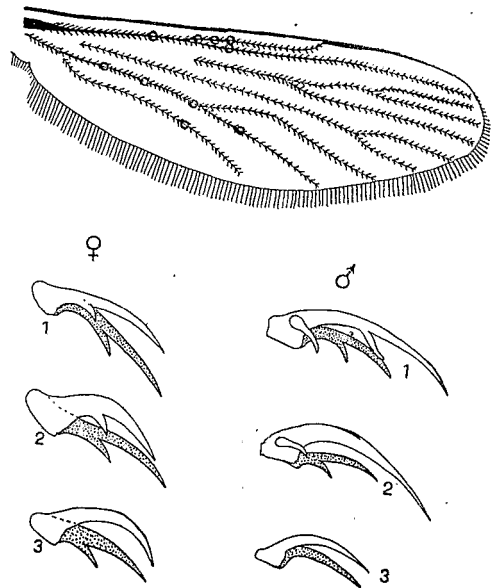


Fig. 2. — Aile avec l'emplacement des écailles blanches. En dessous, griffes des pattes 1, 2 et 3 de la femelle et du mâle d'*Ochlerotatus Dufouri*.

Ailes : 2,75 de long environ ; couvertes d'écailles sombres assez étroites (fig. 2) avec de très rares écailles claires beaucoup plus larges (dont la position est indiquée par des cercles sur le dessin de l'aile de la fig. 2).

Mâle : Ressemble à la femelle, mais en plus sombre et plus velu. Palpes ayant la longueur des $\frac{4}{5}$ de la trompe, les deux derniers articles du palpe étant égaux entre eux. Griffes des trois paires de pattes représentées figure 2.

Terminalia (fig. 3 à 5) : coxite avec un grand lobe basal hérissé de longues soies raides ; claspette en colonne terminée par une soie épaisse et droite ; style court et large terminé par une forte épine bifide, ce qui est le principal caractère différentiel d'avec les terminalia d'*Ochlerotatus Fryeri*.

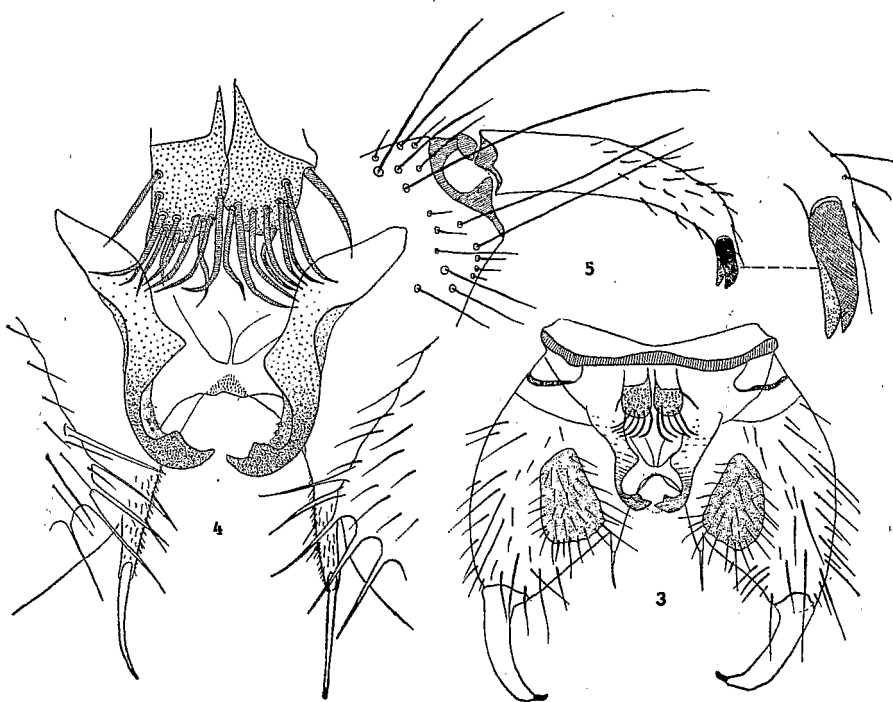


Fig. 3 à 5. — Terminalia mâles d'*Ochlerotatus Dufouri*. Les fig. 4 et 5 sont à la même échelle.

NYPHE. — Trompette respiratoire et abdomen représentés figure 6.

LARVE. — 7 à 9 mm. de long ; couleur gris foncé légèrement bleuâtre ; siphon brun très foncé. Très voisine de celle d'*O. caspius* ; n'en diffère que par la soie céphalique, *d*, le nombre de dents du siphon et le nombre de soies de la touffe subventrale.

Tête (fig. 7) : légèrement plus large que longue ; antenne courte, légèrement moins longue que la moitié de la tête, peu densément spiculée ; touffe antennaire médiane avec quatre branches simples ; soies subapicales placées presque à l'apex, spiniformes ; soies apicales spiniformes. Soie *A* avec 10 branches plumeuses ; soies *B* et *C* simples, longues d'à peu près la moitié la longueur de la tête, *C* placée presque derrière *B* ; soie *d* placée entre *B* et *C* mais plus interne, petite, simple. Mentum subtriangu-

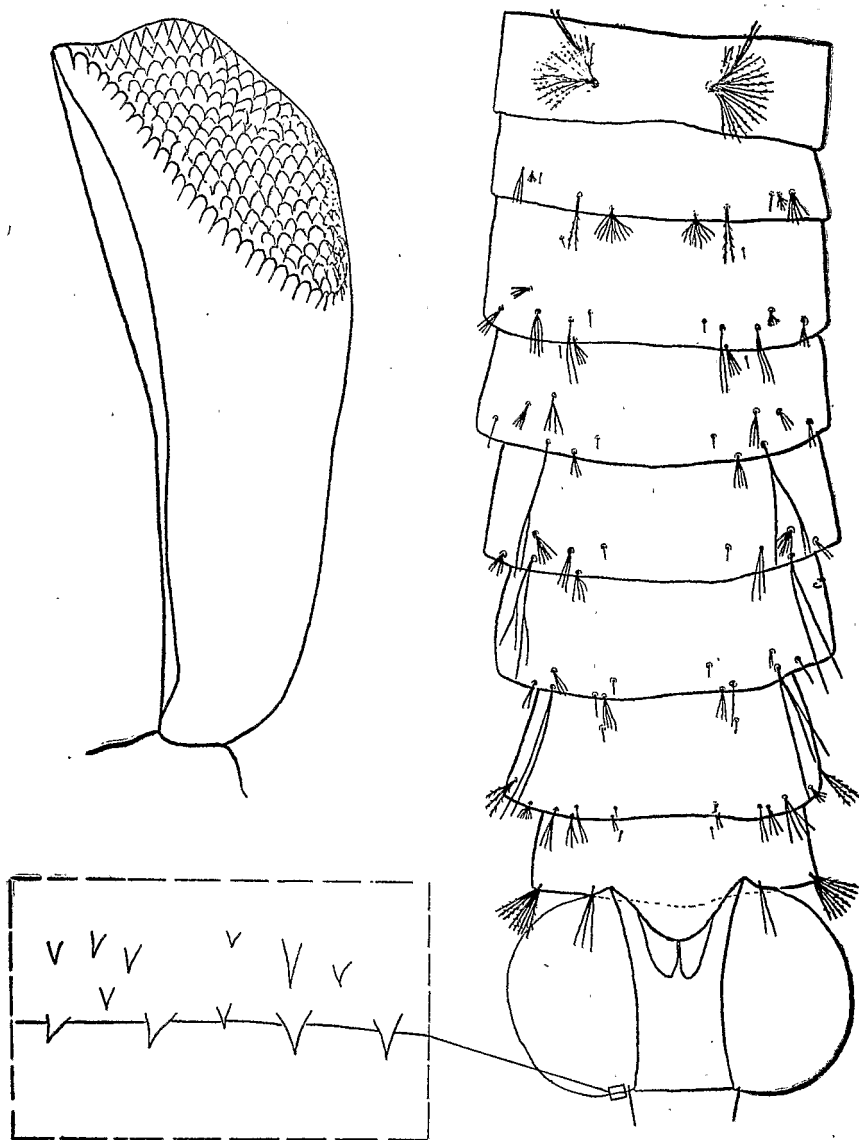


Fig. 6. — Face dorsale de l'abdomen de la nymphe, trompette respiratoire, et détails de la nageoire.

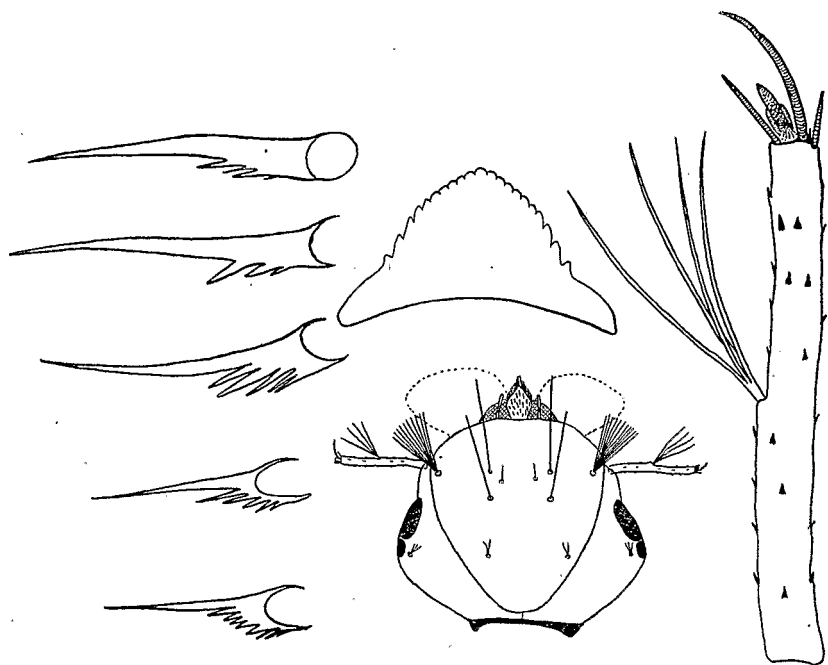


Fig. 7. — Tête de la larve, antenne, mentum et épines du siphon, les plus grandes étant les plus apicales.

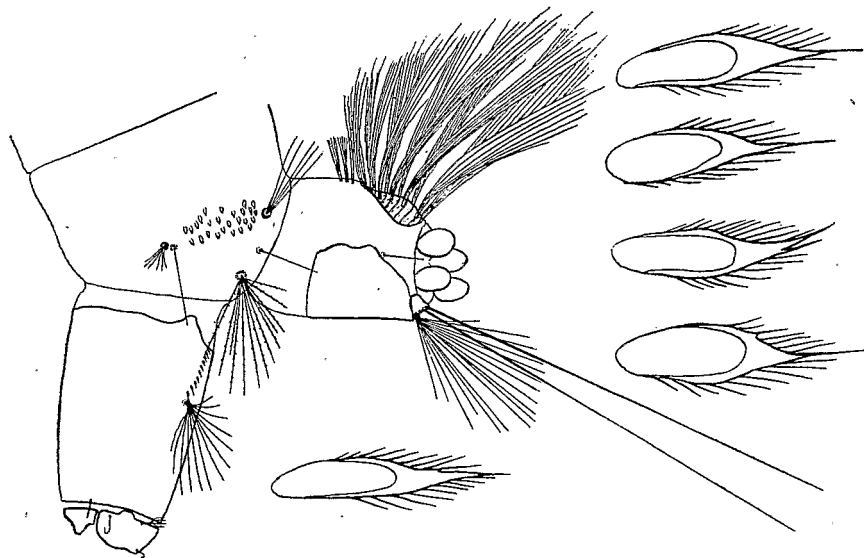


Fig. 8. — Extrémité de l'abdomen de la larve et quelques épines du 8^{ème} segment abdominal.

laire, avec 10 dents de chaque côté de la dent apicale, les dents basales étant plus grandes et plus aiguës que les apicales.

Abdomen (fig. 8) : huitième segment avec 24 à 26 petites dents peu pigmentées, allongées, portant chacune une longue frange de barbelures latérales.

Siphon brun foncé, avec un index voisin de 2 ; peigne de 8 à 10 épines n'atteignant pas la moitié du siphon et dont aucune n'est particulièrement écartée des autres ; ces épines sont allongées avec 3 à 7 petits denticules à leur base ; touffe subventrale de 12 à 15 branches longue d'environ les 2/3 de la largeur du siphon au point d'insertion.

Selle assez large mais incomplète, portant de fines denticulations à son apex. Soie caudale supérieure d'environ 13 branches, un peu plus longue que la selle ; soie caudale inférieure simple, très longue. Soie latérale simple, longue d'à peu près la moitié la longueur de la selle. Brosse ventrale bien développée, formée de six paires de touffes de soies dans l'aire barrée et de trois touffes extérieures à l'aire barrée ; les touffes principales ont de 14 à 16 branches alors que les touffes les plus petites en ont 8. Les papilles anales ont environ le tiers de la longueur de la selle et sont un peu plus longues que larges.

Cette larve est très différente de celle attribuée à *O. Fryeri* ; les soies céphaliques *B* et *C* sont simples et non doubles comme chez *O. Fryeri* et tous les détails du segment abdominal VIII différent.

Etant donné que ni la larve ni l'imago de cet *Ochlerotatus* ne correspondent à une espèce de la région éthiopienne, et qu'ils ne correspondent pas plus à une espèce indienne ou circumméditerranéenne, nous nous croyons autorisés à le considérer comme une espèce nouvelle, *Aedes* (*Ochlerotatus*) *Dufouri* n. sp. que nous dédions à M. le Dr Dufour, Directeur Départemental de la Santé de la Réunion.

Le TYPE et le matériel ayant servi à la description sont déposés au Muséum National d'Histoire Naturelle de Paris.

Voici enfin les modifications à apporter aux tableaux dichotomiques d'EDWARDS et d'HOPKINS-MATTINGLY pour y incorporer cette nouvelle espèce :

IMAGO

Clé d'EDWARDS 1941 pour *Aedimorphus-Ochlerotatus*

- 42-2 Ecailles des ailes non toutes foncées ; fémurs visiblement tachetés (au lieu de « fémurs et tibias visiblement tachetés ») 44
- 44-1 Frange costale blanchâtre sur la moitié distale (au moins chez la femelle) ; le reste de l'aile presque entièrement avec des écailles foncées *hirsutus*

- 44-2 Frange costale foncée, mais toute l'aile avec de nombreuses écailles pâles disséminées 45
- 44-3 Aile couverte d'écailles foncées avec par-dessus un semis d'une dizaine d'écailles blanches **Dufouri**

LARVE

Clé d'HOPKINS-MATTINGLY 1952 pour les *Aedes* s. l.

- 42-1 Soie latérale de la selle simple ; soies *B* et *C* longues seulement comme la moitié de la longueur de la tête ; papilles anales petites et arrondies, plus courtes que la selle 42 bis
- 42 bis-1 Peigne du siphon d'environ 23 épines ; touffe subventrale ayant 3 à 7 branches ; soie *d* avec 3 à 4 branches **caspius**
- 42 bis-2 Peigne du siphon de 8 à 10 épines ; touffe subventrale ayant 12 à 15 branches ; soie *d* simple **Dufouri**

BIBLIOGRAPHIE

- EDWARDS (F. W.), 1941. — Mosquitoes of the Ethiopian Region. Culicidae Adults and Pupae. — Londres.
- HOPKINS (G. H. E.) and MATTINGLY (P. F.), 1952. — Mosquitoes of the Ethiopian Region. Larval bionomics of mosquitoes and taxonomy of Culicine larvae. — Londres.
- SÉGUY (E.), 1924. — Les Moustiques de l'Afrique Mineure, de l'Egypte et de la Syrie. — Paris.

