

Contribution à l'étude des Sphingidae et des Attacidae de la région malgache
[LEP.]

par P. GRIVEAUD

Famille SPHINGIDAE (3^e note) (1)

Temnora engis Jordan. — Cette espèce, décrite par son auteur de la pluvilsilva du domaine de l'Est, vient d'être reprise par nous dans le Sud-Ouest de la Grande Ile en bonne série.

Nous avons en outre obtenu de nombreuses femelles, alors que celle-ci n'était pas connue ni décrite à ce jour.

Mais nous nous sommes trouvé en face d'une sous-espèce particulière à la région occidentale, ainsi que le cas est fréquent pour d'autres espèces de *Sphingidae*.

Chez cette sous-espèce, les dessins alaires sont très variables, ainsi que la coloration des ailes postérieures qui va du gris plus ou moins soutenu à un brun havane plus ou moins foncé.

Cette variabilité, et également la similitude existant avec l'armure et les dessins alaires de l'exemplaire unique dont nous avons fait la bonne espèce *Temnora catalai* Griveaud (Faune de Madag., VIII : 106), nous permettent de constater qu'il s'agit en fait d'une même espèce.

T. catalai tombe, spécifiquement, en synonymie avec *T. engis*.

Les cornuti des édages des diverses espèces de *Temnora* malgaches sont nettement différents ; seuls ceux de *T. engis* et *T. catalai* sont extrêmement proches, sinon identiques, ce qui nous a permis, à l'aide de la longue série capturée, de constater notre erreur.

Nous conserverons le nom de *catalai* pour les populations de *T. engis* du Sud-Ouest de l'île.

♂ (pl. 3, fig. 2). Les mâles se différencient principalement de ceux de la sous-espèce *T. e. engis* de l'Est (pl. 3, fig. 1) par une taille plus réduite : 37 à 40 mm d'envergure.

♀ (pl. 3, fig. 3 et 4). Envergure 39 à 50 mm. La description que nous avons donnée pour le mâle de *T. catalai* correspond à peu près complètement à celle de la femelle de *T. e. catalai*, exception faite pour la coloration qui, dans toute la série obtenue, est de teinte nettement plus foncée, la coloration des ailes postérieures surtout, variant du brun havane au brun sombre.

De plus, il faut signaler une ombre plus ou moins sombre à l'avant du bord externe des postérieures et la variabilité de la frange blanche, plus ou moins importante.

Au revers, les quatre ailes sont ocre clair avec des lignes et points d'importance variable, parallèles au bord externe, lequel comporte une plage gris brun.

Armure génitale ♀. — Elle est conforme à celle de toutes les espèces du genre

(1) Depuis la publication de la révision de la famille des *Sphingidae* en 1959 (Faune de Madagascar, tome VIII), deux notes ont déjà été publiées comportant la description d'espèces et de sous-espèces nouvelles : 1960, *Bull. Soc. ent. France*, 65, pp. 40-47, et 1961, *ibid.*, 68, (1963), pp. 200-205.

O. R. S. T. O. M.

9 2 NOV 1968

Collection de Référence

n° 12547, ex 2.

B.

et se distingue par la plaque vaginale, très étroite, en V renversé. *Ostium bursae* en godet. Bursa très allongée (fig. 9) (préparation Griveaud n° P.G. 571).

Exemplaires *T. e. catalai* examinés. — 8 ♂ et 20 ♀ provenant de Madagascar Sud-Ouest, route de Tuléar, km 880, 900, forêt d'Andranovory, 500 m, 5/13-XI-1967 (P. Griveaud et Ratovoson). Une ♀ néallotype, conservée au Muséum de Paris, a été choisie dans cette série.

N.B. — La ♀ de la sous-espèce nominative, de l'Est, reste inconnue et à décrire.

Polyptychus delicatus Jordan. — Dans notre travail publié dans la « Faune de Madagascar » (VIII : 66), nous avons dit ne pas avoir capturé d'exemplaire de cette espèce présentant une tache orbiculaire blanche nette, près de l'apex, et que le dessin figuré dans le SEITZ (XIV, pl. 64 a) ne correspondait qu'assez approximativement avec cette espèce.

Or nous avons récolté, toujours dans le Sud-Ouest, plusieurs *P. delicatus*, dont certains sont très proches de la figure de SEITZ.

Ces spécimens sont en outre de plus faible envergure, ne dépassant guère 45 mm.

Nous hésitons cependant à faire dès maintenant une sous-espèce ou forme spéciale, estimant ne pas disposer d'un matériel suffisant, en provenance de tout le Sud et l'Ouest malgache.

Nous nous contentons de signaler ces variations jusqu'à plus ample informé.

Batocnema coquerellii coquerellii (Boisduval). — Toujours dans notre révision des *Sphingidae* (*loc. cit.* : 48), nous avons signalé les variations de coloration et d'envergure rencontrées chez cette espèce.

Bien que nous ne soyons toujours pas à même de décider avec certitude que nous nous trouvions en face de sous-espèces ou formes bien nettes, toujours par suite de l'insuffisance des récoltes en provenance de l'Ouest et du Sud, nos récentes captures dans ces régions semblent une première confirmation de l'existence d'un vicariant de faible envergure, à coloration de fond bien plus claire que chez l'Insecte classique de l'Est et des Hauts Plateaux.

De tout ce qui précède, il ressort que la question des races orientales et occidentales de beaucoup d'espèces de *Sphingidae* sera à revoir lorsque, comme pour *Temnora engis*, nous aurons pu obtenir de bonnes séries.

Famille ATTACIDAE

Au mois de juillet 1967, notre collègue Pierre MONSARRAT a rapporté du massif de l'Iremo une petite série de chrysalides d'un *Tagoropsis*.

Quatre imagos éclos à Tananarive nous furent communiqués, comprenant 3 ♀ et 1 ♂, malheureusement éclos dans de mauvaises conditions par suite, sans doute, du rude transport subi sur des pistes difficiles.

A première vue, ces Insectes nous avaient paru appartenir à l'espèce *T. ankara* Viette.

Les ayant préparés de ce fait avec un certain retard, nous avons alors constaté qu'il s'agissait en réalité d'un nouveau taxon dont nous donnons ci-dessous la description :

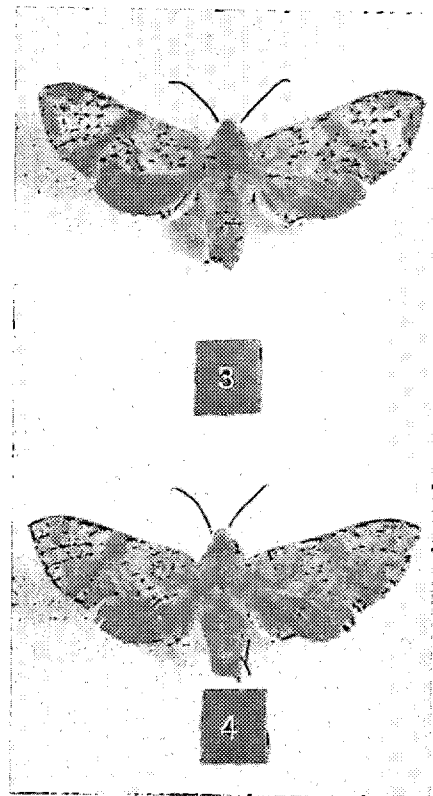
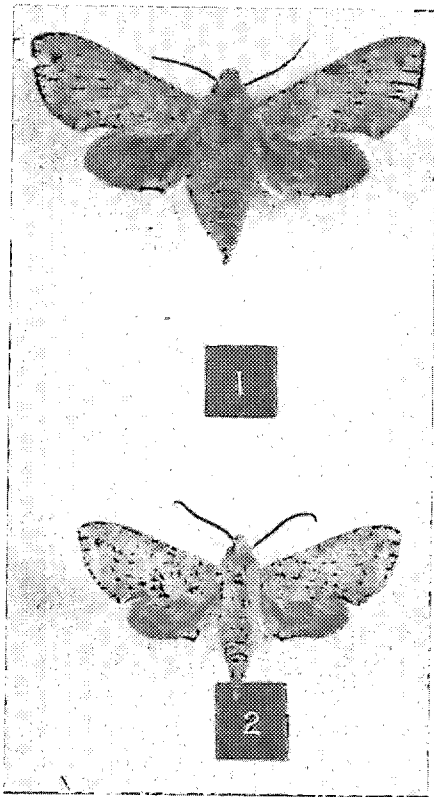
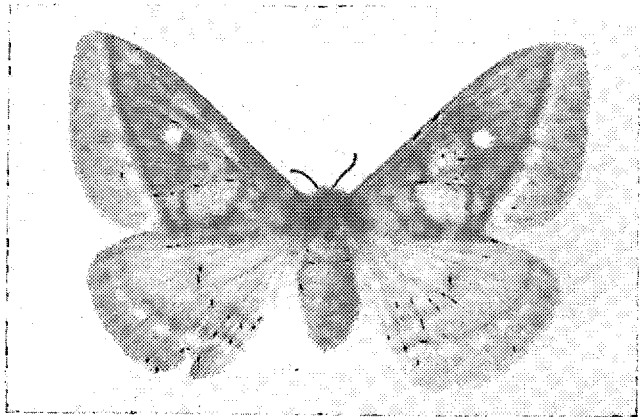
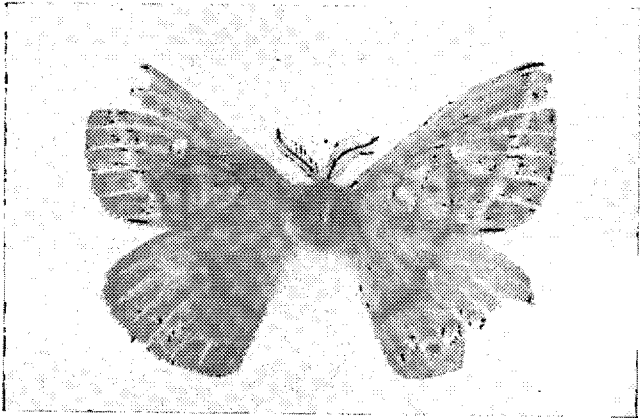


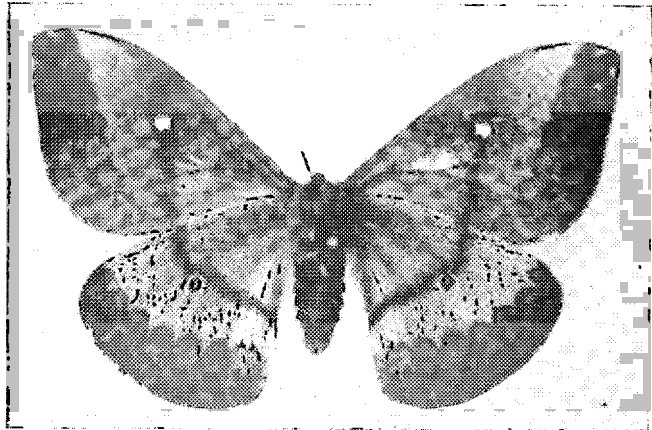
Fig. 1, *Temnora e. engis* Jordan ♂. — Fig. 2, *Temnora e. catalai* Griveaud ♂. — Fig. 3 et 4, *T. e. catalai* ♀.



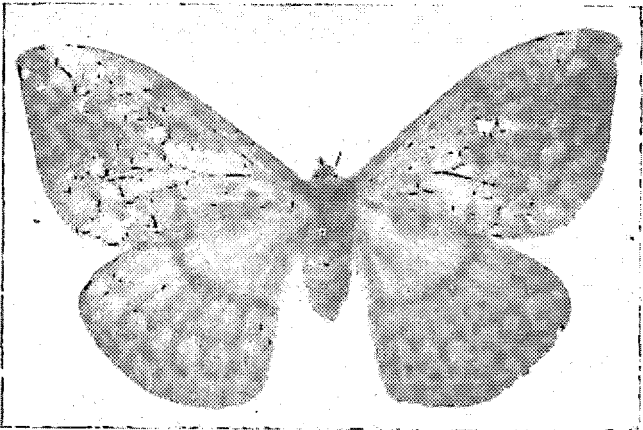
6



5



8



7

Tagoropsis monsarrati n. sp. (pl. 4, fig. 5 et 6). — ♂ (fig. 5). Envergure : 56 mm ; longueur des ailes antérieures : 30 mm. Tête et front ocre rouge, antennes brun rouge, palpes ocre rosé, pattes brun rouge, thorax et abdomen gris fauve.

Les ailes sont de teinte fondamentale gris fauve, avec les lignes transversales gris foncé et des taches d'écailles blanchâtres.

Aux ailes antérieures, une ligne brisée postbasale gris sombre est suivie de larges plaques d'écailles blanchâtres. Une ligne transversale médiane gris sombre légèrement incurvée du milieu du bord antérieur au milieu du bord dorsal. Cette ligne passe tangentiellement à l'ocelle de l'extrémité de la cellule, ce dernier cerné d'écailles blanches. Une troisième ligne sombre postmédiane part un peu avant l'apex et se rapproche, au bord dorsal, de la ligne médiane. Du côté externe de cette ligne postmédiane, une série de taches blanchâtres, soulignées d'une tache noire dans les espaces internervuraux.

Les ailes postérieures portent une ligne discale incurvée, s'estompant vers le bord antérieur. Cette ligne passe par le point discal blanchâtre (chez *T. ankaratra*, la ligne des ailes postérieures est nettement anté-médiane et ne passe pas par le point discal). Une ligne de taches internervurales blanchâtres, soulignée de noir, vers le bord externe ; ces taches sont plus marquées vers l'angle anal.

Au revers, les dessins sont identiques, mais la teinte générale est plus claire, plus largement saupoudrée d'écailles blanches.

Armure génitale. — Diffère nettement de celle de *T. ankaratra* par la forme des valves, très nettement bilobées à l'apex (fig. 10, 2 et 3). L'uncus est plus fort, plus large, avec une corne médiane bien plus prononcée (fig. 10, 4). Le caecum penis est étroit et non pas terminé par des branches, comme chez *T. ankaratra* (fig. 10, 5). Enfin, le 8^e sternite, qui forme un bon caractère chez tous les *Tagoropsis*, n'est pas rectiligne, mais porte en son centre deux lobes bien marqués (fig. 10, 1).

♀ (fig. 6). — Envergure : 68 mm ; longueur des ailes antérieures : 37 mm. Même coloration de la tête, du front, des antennes, des palpes et des pattes que

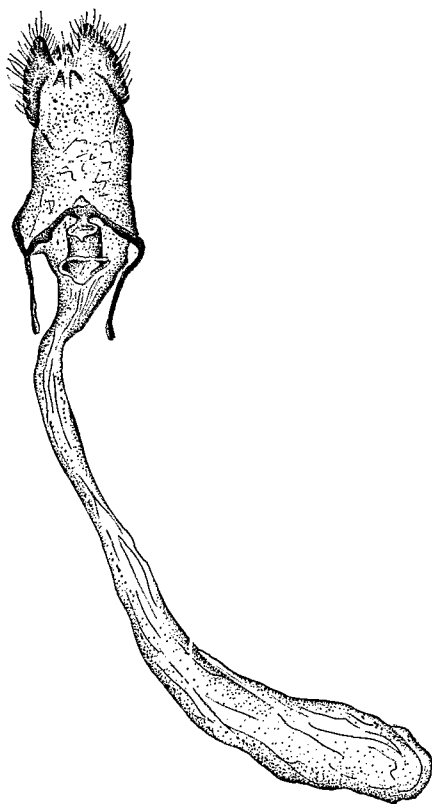


Fig. 9, armure génitale ♀ de *Temnora engis catala* Griveaud.

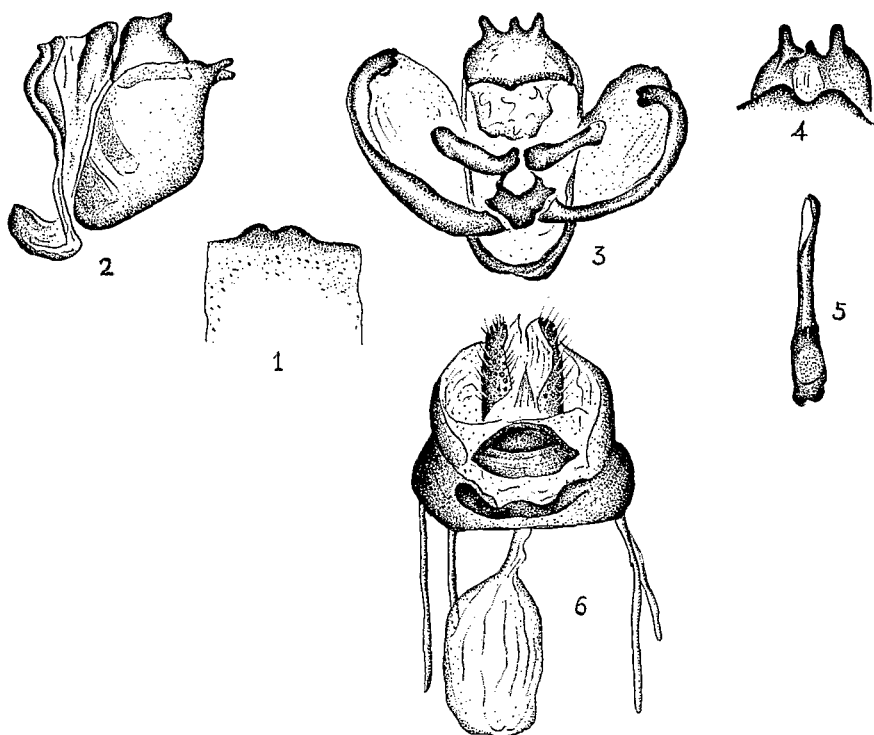


Fig. 10, armures génitales ♂ et ♀ de *Tagoropsis monsarrati* n. sp. - 1, 8^e sternite ♂. - 2 et 3, armure génitale ♂. - 4, uncus en vue dorsale. - 5, pénis. - 6, armure ♀.

chez le ♂, la pilosité du thorax est plus fournie et brun fauve, l'abdomen, faiblement pileux et fauve.

La coloration générale des ailes est un peu plus sombre que chez le ♂, l'aire blanchâtre discale des ailes antérieures, mieux marquée, l'ocelle plus grand.

Revers des ailes comme l'avert, mais aux ailes antérieures la ligne postbasale n'est pas apparente.

Armure génitale. — Très proche de celle de *T. ankaratra*, elle s'en distingue par la sculpture de l'orifice de copulation, plus fortement chitinisé et irrégulier (fig. 10, 6).

Holotype : 1 ♂ *ex pupis*, Madagascar Centre, Itremo, Ambatofinandrahana, VII-1967 (*P. Monsarrat*) (Muséum, Paris). *Allotype* : 1 ♀ *ex pupis*, mêmes provenance, récolteur et collection. *Paratypes* : 2 ♀ *ex pupis*, mêmes provenance et récolteur (Muséum, Paris, et coll. du Centre O.R.S.T.O.M., Tananarive).

Tagoropsis rubriflava forme *altivolans* Griveaud. — Au mois de mars 1956, nous avons capturé, dans les vestiges forestiers des Tampoketsy d'Ankazobe, 2 ♂ de cette forme particulière. Etant retourné en mars 1968 au même emplacement, nous en avons repris 4 ♂ et 2 ♀.

La ♀ de cette forme spéciale étant inconnue jusqu'à ce jour, nous en donnons ci-dessous la description :

♀ (pl. 4, fig. 7 et 8). — Envergure : 20 mm ; longueur des antérieures : 40 mm. Contrairement à la ♀ de la forme typique, de teinte fauve clair, la teinte générale à l'avant est entièrement ocre rouge, bien que les lignes sombres restent les mêmes.

Au revers, la coloration des ailes est différente : la partie discale est semée d'écailles blanc rosé, tandis que toute la partie marginale, entre les lignes sinueuses et le bord externe, est beaucoup plus sombre, brun rouge, comme l'avant.

1 ♀ néallotype, Madagascar Centre, au Nord d'Ankazobe, Tampoketsy d'Ambohitantely, 1 550 m, III-1968 (*P. Griveaud*) (Muséum, Paris).

1 ♀ mêmes provenance, date et récolteur (coll. du Centre O.R.S.T.O.M., Tananarive).

BULLETIN
DE LA
SOCIÉTÉ ENTOMOLOGIQUE DE FRANCE

EXTRAIT

GRIVEAUD (P.).
Contribution à l'étude des Sphingidae
et des Attacidae de la région Malgache
(Lep.). 3^e note :

12547