

DESCRIPTION DE DEUX NOUVEAUX MOUSTIQUES
DU TANGANYIKA :

CULEX (CULICIOMYIA) GILLIESI SP. N.
ET *ERETMAPODITES MATTINGLYI* SP. N.

Par J. HAMON (*) et E. C. C. VAN SOMEREN (**) (***)

Culex (Culiciomyia) gilliesi sp. n. a été obtenu à partir de larves récoltées à l'aisselle de feuilles de *Pandanus* sp. dans le jardin botanique d'Amani, Tanganyika, vers 1.000 m. d'altitude en avril 1959. Nous dédions cette espèce à notre collègue M. T. GILLIES, Entomologiste médical de l'East African Institute for Malaria and Vector-borne Diseases.

Holotype mâle étiqueté T 2152. Paratypes mâles étiquetés T 2136, T 2148 et T 2163 ; un paratype femelle étiqueté O2 A. Les types et paratypes seront déposés à l'Institut d'Enseignement et de Recherches tropicales, Bondy, Seine, France. Les stades larvaires et nymphaux seront décrits ultérieurement.

MALE. — *Tête.* — Proboscis, palpes et antennes brun foncé. Palpes dépassant le proboscis d'environ la longueur du dernier segment. Dernier segment du palpe environ deux fois plus long que l'avant-dernier. Hampe du palpe portant sur sa moitié apicale des écailles dressées longues, minces, très légèrement sinuées et à apex pointu. Nuque avec une ligne de larges écailles pâles couchées le long du bord postérieur des yeux. Cette ligne s'élargit latéralement en deux grandes taches pâles. Écailles couchées du milieu de la nuque sombres et pâles mélangées, toutes modérément étroites. Écailles dressées de la nuque toutes brunes.

Thorax. — Entièrement couvert d'une discrète pruinosité gris pâle. Scutum à tégument brun, uniformément couvert d'étroites écailles brunes ; soies acrosticales présentes. Scutellum portant de longues et étroites écailles brun pâle. Pleures sans écailles. Tégument des pleures sombre dans le tiers supérieur et le tiers inférieur, pâle dans le tiers médian. Une soie mésépimérale inférieure présente.

Ailes. — Testacées, avec d'étroites écailles brunes sur les nervures.

Pattes. — Coxae testacées, sans ornementation. Fémurs avec un anneau pâle basal. Face postérieure de tous les fémurs et face antérieure du fémur postérieur avec une large pale qui va en s'amincissant de la base du fémur vers l'apex et se termine peu avant l'apex. Le reste des pattes entièrement sombre.

Abdomen. — Tergites entièrement sombres, à l'exception du huitième qui est entièrement couvert d'écailles pâles. Sternites entièrement sombres.

(*) Entomologiste médical, O. R. S. T. O. M., France.

(**) Entomologiste médical, Medical Department, Kenya.

(***) Séance du 14 juin 1961.

O. R. S. T. O. M.

29 JAN. 1969

Collection de Référence

n° 12877 ex 1

Terminalia. — Coxite densément couvert de fines soies auxquelles se mêlent quelques longues soies sur sa face interne. Face externe couverte de soies longues ou très longues. Lobe du coxite (fig. 1 A et 1 B ; fig. 2 D ;

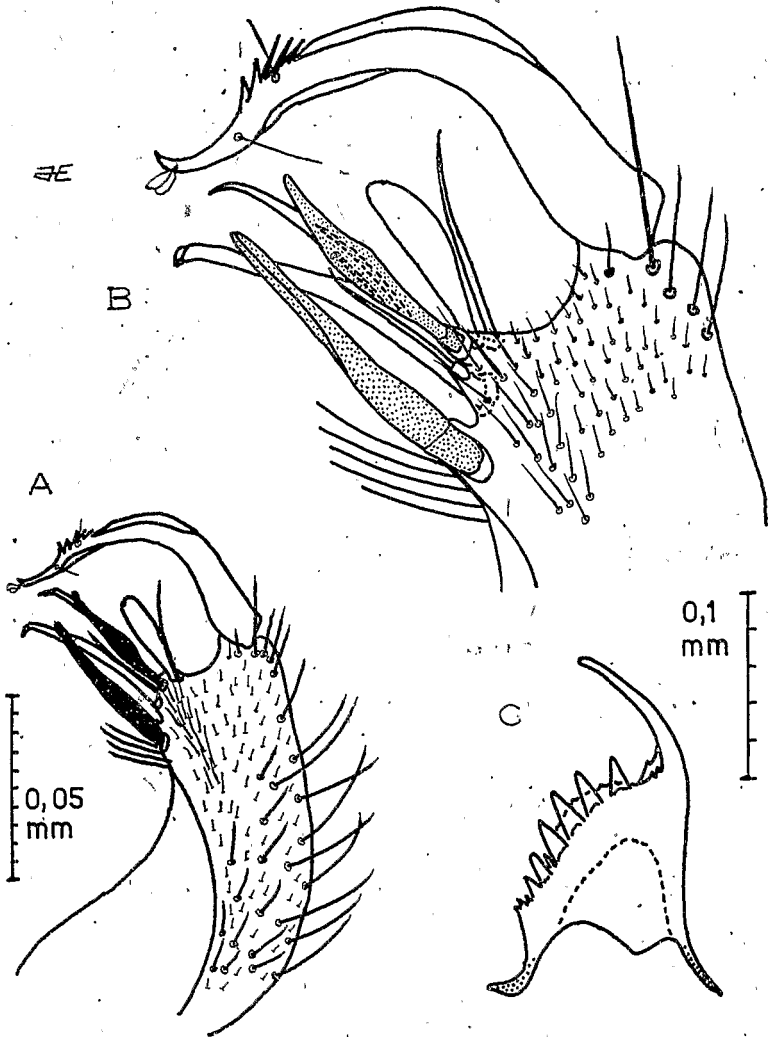


Fig. 1. — *Culex (Culicomyia) gilliesi* sp. n. Holotype T 2152.

A : Coxite, vue d'ensemble de la face interne ; B : Lobe subapical et style, face interne ; C : Plaque latérale du phallosome, vue de profil.

fig. 3 F) portant trois bâtonnets assez épais, deux feuilles (qui sur un coxite non aplati entre lame et lamelle apparaissent partiellement enroulées et ressemblent alors à des bâtonnets), une soie forte, longue et droite, et deux ou trois fortes soies plus courtes, dont l'une forme un crochet à son

apex. Style assez fortement courbé en son milieu, portant une crête épineuse subapicale et deux longues soies fines au niveau de la crête. L'apex

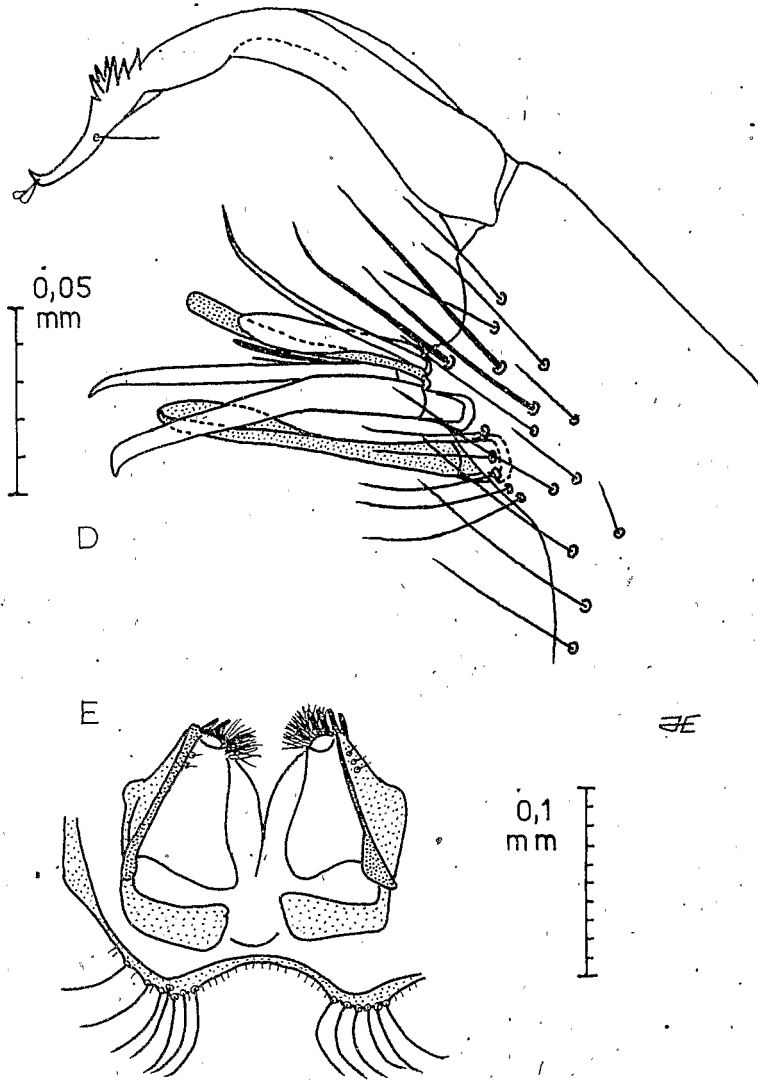


Fig. 2. — *Culex (Culiciomyia) gilliesi* sp. n. Holotype T 2152.

D : Lobe subapical et style, face externe ; E : Neuvième tergite et paraproctes avec amorce d'un bras basal.

du style porte une feuille assez large. Phallosome (fig. 1 C) composée d'une base large portant une demi-douzaine de fortes denticulations à apex émoussé, et se terminant par un long doigt mince recourbé. Para-

proctes (fig. 2 E : fig. 3 G) avec une dense couronne de soies et d'épines ; bases des paraproctes avec une amorce d'expansion latérale chez l'holo-

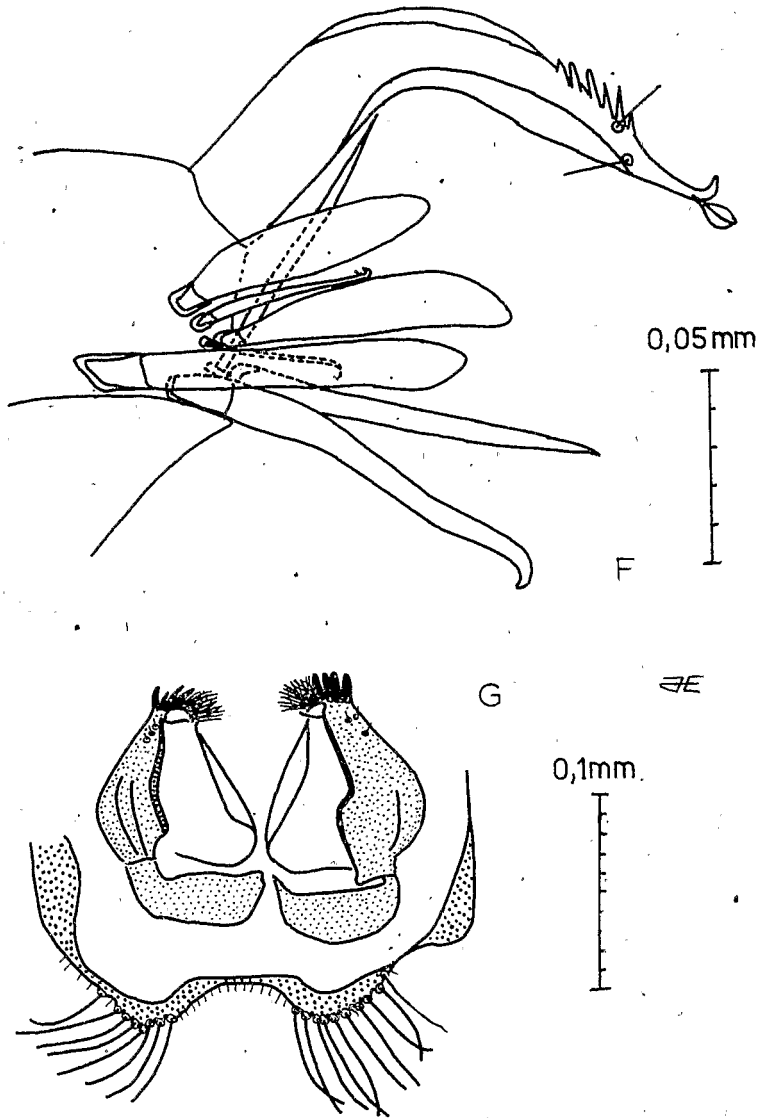


Fig. 3. — *Culex (Culicomyia) gilliesi* sp. n. Paratype T 2136.

F : Lobé subapical et style, fortement aplatis ; G : Neuvième tergite et paraproctes sans trace de bras basal.

type ; une telle amorce de bras latéral n'a pas été observée chez les paratypes. Neuvième tergite bilobé, chaque lobe portant de 6 à 10 soies longues et fines.

FEMELLE. — La femelle est identique au mâle, sauf en ce qui concerne les écailles couchées de la nuque qui sont plus étroites et en majorité sombres.

Position systématique. — Le phallosome est très différent de ceux de toutes les autres espèces africaines de *Culiciomyia*, l'espèce la plus proche à ce point de vue étant *C. cinerellus* Edwards. Les structures du lobe du coxite, du style et des paraproctes sont voisines de celles observées chez *C. uniformis* Theobald, *C. nebulosus* Theobald, *C. cinerellus* Edwards, *C. semibrunneus* Edwards et *C. muspratti* Hamon et Lambrecht. L'aspect glabre des pleures et la forme des écailles dressées de la hampe du palpe rapprochent cette espèce de *C. cinerellus* et de *C. liberiensis* Peters. Enfin de par son gîte larvaire, *C. gilliesi* est très voisin de *C. harleyi* Peters et de *C. liberiensis*.

Eretmapodites mattinglyi n. sp.

L'ornementation extérieure générale est celle commune à toutes les espèces du groupe *chrysogaster* Graham. Les points saillants sont les suivants : le proboscis est entièrement sombre. Il y a une tache de larges écailles blanc argent au-dessus de la coxa médiane. Le scutum, vu à l'œil nu est jaune-orangé. Les tarsi extérieurs ne sont pas pennés. Ces caractères rapprochent étroitement *mattinglyi* de *grahami* et *gilletti* Van Someren et de *pauliani* Grjebine.

Les caractères distinctifs majeurs sont ceux des terminalia mâles (fig. 4 et 5).

Style large, régulièrement courbé, portant quelques écailles et quelques longues soies sur les deux tiers à partir de la base. Coxite portant de longues et fortes soies et des écailles sur sa face externe. Rebord dorsal du coxite peu saillant, portant une rangée d'une douzaine de fortes épines et quelques longues soies fines. Lobe apical composé d'une vingtaine de fortes et longues épines. Bras du lobe basal court, épais, velu sur toute sa longueur et terminé par une feuille très épaisse et très large. Claspette proximale, aplatie, constituée par une longue tige étroite avec un apex élargi portant environ deux douzaines de longues soies fines. Claspette distale à apex quadrangulaire couvert de longues soies recourbées, échanuré de façon très caractéristique à son angle supérieur (fig. 4 et fig. 5 L). Neuvième tergite formant deux lobes bien individualisés portant chacun 7 à 8 longues soies.

Les affinités systématiques de cette espèce la rapprochent de *grahami*, *gilletti* et *pauliani*, mais les terminalia mâles sont nettement différents. La présence d'une vingtaine de fortes et longues

épines sur le lobe apical du coxite et la structure de la feuille du lobe basal ne se rencontrent chez aucune autre espèce du groupe *chryso-gaster*.

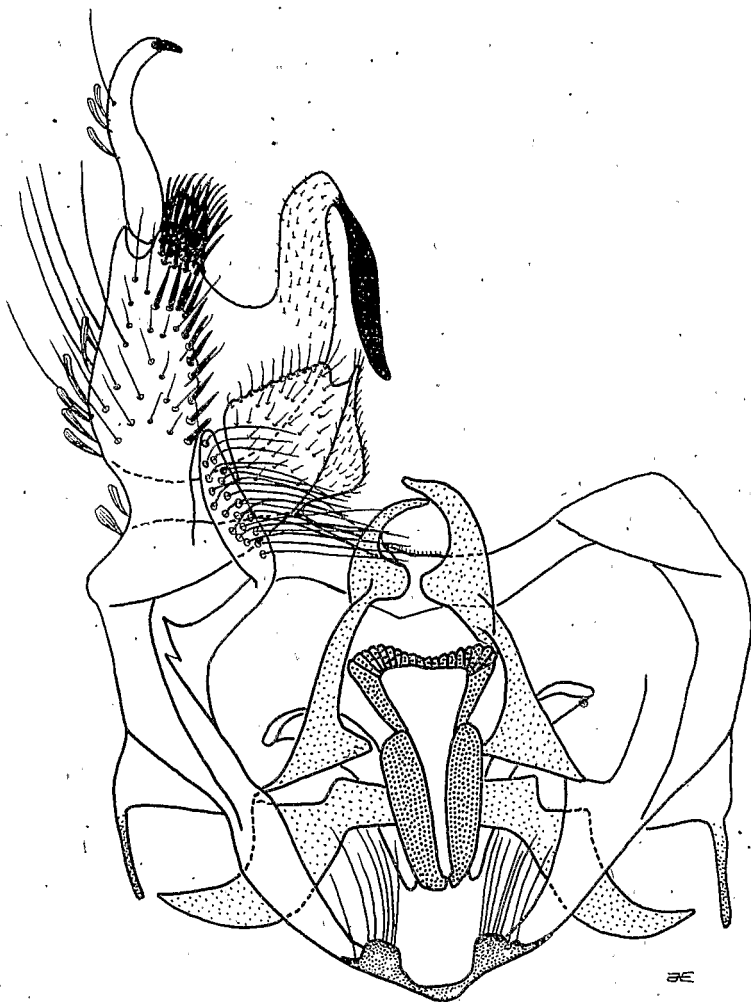


Fig. 4. — *Eretmapodites mattinglyi* sp. n. Holotype T 2153.
Vue d'ensemble des terminalia.

Provenance. — *Eretmapodites mattinglyi* sp. n. a été obtenu à partir de larves et nymphes récoltées en avril 1959 dans des palmes tombées à terre, dans une clairière de la forêt d'Amani, Tanganyika, vers 400 m. d'altitude.

Nous dédions cette espèce à notre collègue P. F. MATTINGLY, du British Museum.

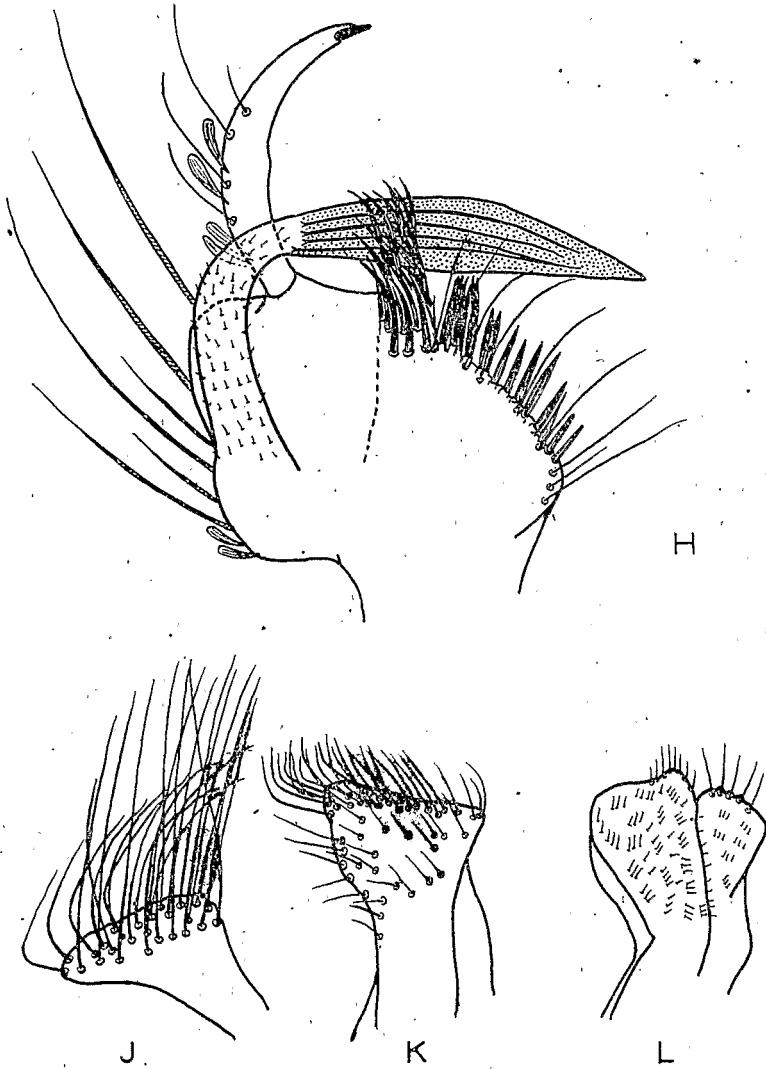


Fig. 5. — *Eretmapodites mallinghi* sp. n. Holotype T 2153.

H : Coxite vue de profil ; J : Claspette proximale ; K et L : Claspette distale vue de derrière et de devant.

Holotype mâle étiqueté T 2153. Paratypes mâles étiquetés T 2134, T 2140 et T 2150. Aucune femelle n'a pu être attribuée à cette espèce, l'élevage ayant produit également *E. intermedius* Edwards.

Section Entomologie médicale de l'Office de la Recherche Scientifique et Technique Outre-Mer, Paris. Division of Insect-borne Diseases, Nairobi.

BIBLIOGRAPHIE

- EDWARDS (F. W.). — Mosquitoes of the Ethiopian Region. Part III. Brit. Mus. (Nat. Hist.), London, 1941.
- HAMON (J.) et ADAM (J. P.). — Description complémentaire d'*Eretmapodites pauliani* Grjebine, 1950 (*Diptera, Culicidae*). *Bull. Soc. Path. exot.*, 1958, 51, 527-529.
- HAMON (J.) et GANDARA (A.). — Contribution à l'étude des Culicidés (Diptères) de la région éthiopienne. Description de *Culex (Culiciomyia) cambournaci* n. sp. *Bull. Soc. Path. exot.*, 1955, 48, 866-872.
- HAMON (J.) et LAMBRECHT (F. L.). — Description de *Culex (Culiciomyia) muspratti* n. sp. accompagnée de quelques notes sur les moustiques de la forêt d'Irangi, Kivu, Congo Belge. *Bull. Soc. Path. exot.*, 1959, 52, 582-587.
- PETERS (W.). — The mosquitoes of Liberia (*Diptera, Culicidae*). *Proc. R. ent. Soc. Lond. (B)*, 1955, 24, 81-90.
- VAN SOMEREN (E. C. C.). — Ethiopian *Culicidae*. *Eretmapodites* Theobald : description of four new species of the *chrysogaster* group with notes on the five known species of this group. *Proc. R. ent. Soc. Lond. (B)*, 1949, 18, 119-129.
- VAN SOMEREN (E. C. C.). — New *Culicini* from Kenya and Uganda. *Proc. R. ent. Soc. Lond. (B)*, 1951, 20, 1-9.
- VAN SOMEREN (E. C. C.). — New *Culicini* from the Kenya Coast. *Proc. R. ent. Soc. Lond. (B)*, 1954, 23, 103-109.