

LES ERETMAPODITES
DU GROUPE OEDIPODIUS GRAHAM
I. DESCRIPTIONS COMPLÉMENTAIRES
ET POSITION SYSTÉMATIQUE
DES SIX SOUS-ESPÈCES ACTUELLEMENT CONNUES

Par J. HAMON (*) (**)

Dans son ouvrage d'ensemble sur les *Culicini* d'Afrique, EDWARDS (1941) a divisé l'espèce *E. oedipodius* en quatre sous-espèces et ADAM et HAMON (1958) ont décrit deux sous-espèces nouvelles. Les descriptions sont basées dans la majorité des cas sur un matériel très restreint, provenant parfois d'une seule localité, et même d'une seule récolte.

Des captures ultérieures ont considérablement augmenté le matériel à notre disposition, permettant de compléter les descriptions

(*) Entomologiste médical, O. R. S. T. O. M., France.

(**) Séance du 14 juin 1961.

28 JAN. 1969

O. R. S. T. O. M.

Collection de Référence

n° 12878 ex/1
B

originales et de préciser la position systématique de ces sous-espèces.

Nous avons examiné les spécimens déposés au British Museum en 1958, grâce à l'obligeance de P. F. MATTINGLY, ainsi que ceux déposés à l'Institut d'Enseignement et de Recherches tropicales de Bondy. Nous avons bénéficié également de spécimens récoltés par nos collègues RIOUX au Togo, ADAM et DOUCET en Côte-d'Ivoire, et évidemment de nos propres récoltes. Enfin Mme VAN SOMEREN nous a communiqué des spécimens ♂ provenant de l'Uganda.

Nous avons vérifié l'exactitude des descriptions originales et redessiné les pièces caractéristiques des types, chaque fois que c'était nécessaire. Lorsque c'était possible, les pièces ont été examinées entre lame et lamelle afin de standardiser leur orientation et, dans le cas des griffes, pour permettre l'examen des détails de structure.

I. Ssp. *oedipodius* Graham, 1909.

D'après EDWARDS, cette sous-espèce occupe le district supérieur de la forêt guinéenne.

La série originale examinée par EDWARDS comprend quatre mâles : l'holotype (*), récolté le 5 octobre 1907 à Obuasi, Ghana, par W. M. GRAHAM, deux paratypes récoltés par GRAHAM à Obuasi le 11 octobre et le 3 novembre 1907, et un mâle capturé à Bibianaha, Ghana, le 30 octobre 1911 par H. G. J. SPURRELL. La description d'EDWARDS correspond bien à l'holotype, mais les dessins des terminalia ne sont pas tout à fait exacts (fig. 1). La feuille apicale de la claspette proximale (fig. 1 A) est plus anguleuse que ne la représente EDWARDS, tandis que la claspette distale (fig. 1 B) porte une quinzaine de crochets alignés, et non pas une dizaine. Ces caractères ne sont pas observables chez le paratype disséqué d'Obuasi, du fait de l'orientation du montage. Le paratype de Bibianaha est identique au type, sauf en ce que la feuille apicale de la claspette proximale est plus arrondie. Chez ces quatre spécimens, l'ornementation du tarse postérieur est bien conforme à la description d'EDWARDS (fig. 10 X).

Les spécimens disséqués, récoltés en septembre 1955 à Farangbaia, Sierra Leone, par D. J. LEWIS (fig. 2), ont des terminalia très voisins de ceux du paratype de Bibianaha, et notamment la feuille apicale

(*) Tous les holotypes ont été désignés par P. F. MATTINGLY.

de la claspette proximale est arrondie (fig. 2 C). Sur ces mâles, nous avons examiné la griffe simple de la patte médiane, qui est aplatie

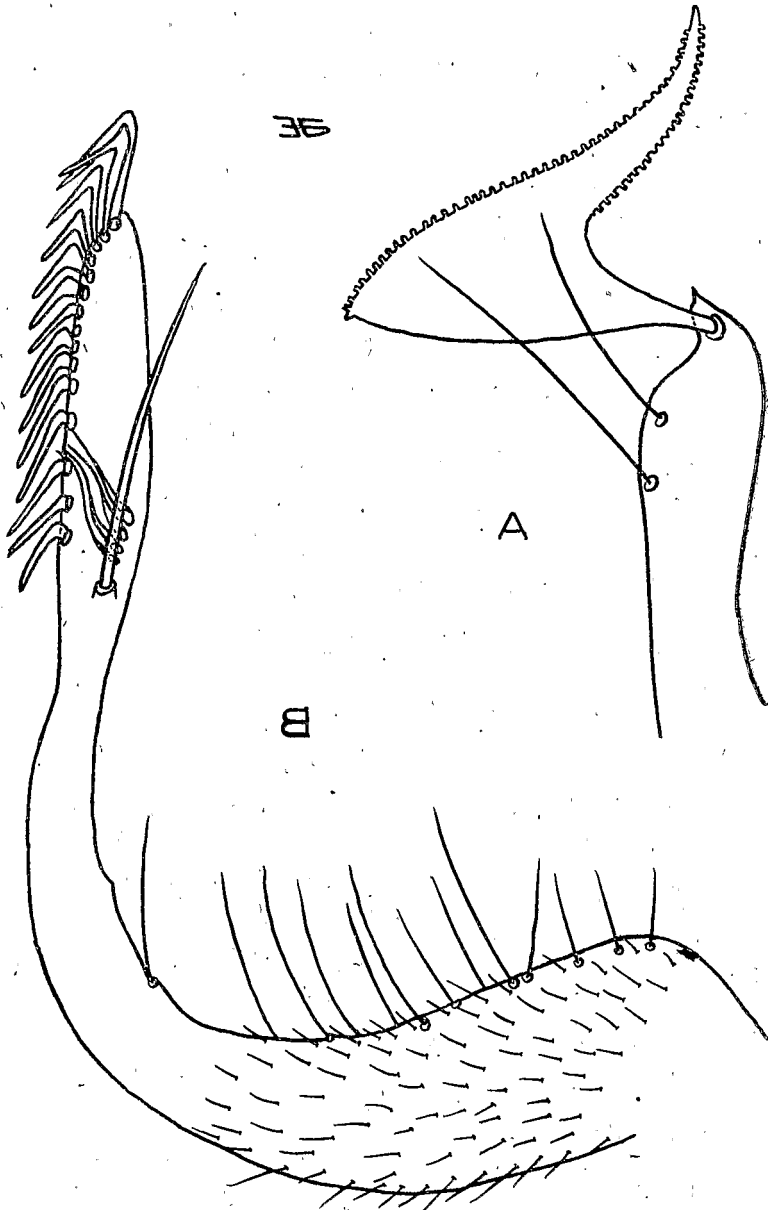


Fig. 1. — Holotype de la sous-espèce *oedipodius*
(Obuasi, Ghana, 5 octobre 1907, W. M. GRAHAM rec.). Terminalia mâles.

A : Feuille apicale de la claspette proximale ; B : Claspette distale.

(fig. 2 E et F) ; sa forme est la même chez les différents spécimens, mais la vestiture de soies est plus ou moins importante, toutes les soies étant simples. Les tarsi postérieurs ont une ornementation

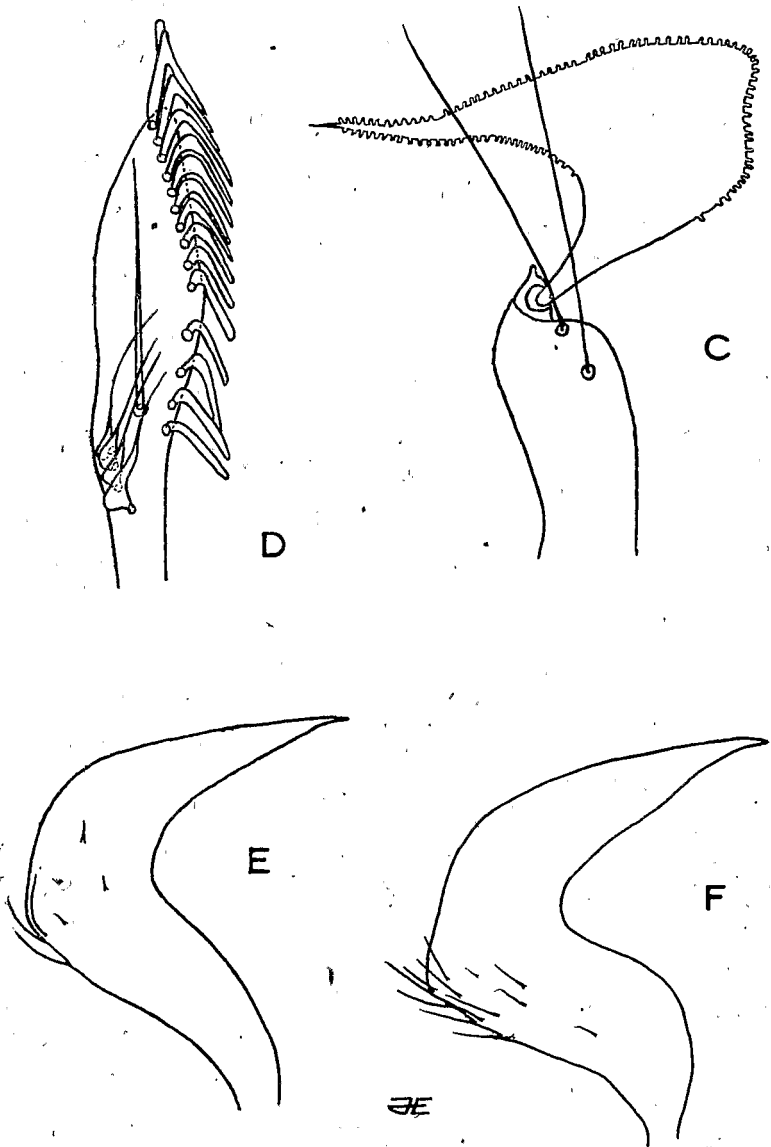


Fig. 2. — Sous-espèce *oedipodius*.

Mâles de Farangbaia, Sierra Leone, septembre 1955, D. J. Lewis rec.

C : Feuille apicale de la clasquette proximale ; D : Apex de la clasquette distale ; E et F : Griffe expancée de la patte médiane.

assez variable : trois mâles ont la touffe de l'apex du troisième segment très réduite, comme chez la sous-espèce *stanleyi* Edwards, alors que les trois autres mâles ont cette touffe bien développée, comme chez les mâles d'Obuasi et de Bibianaha.

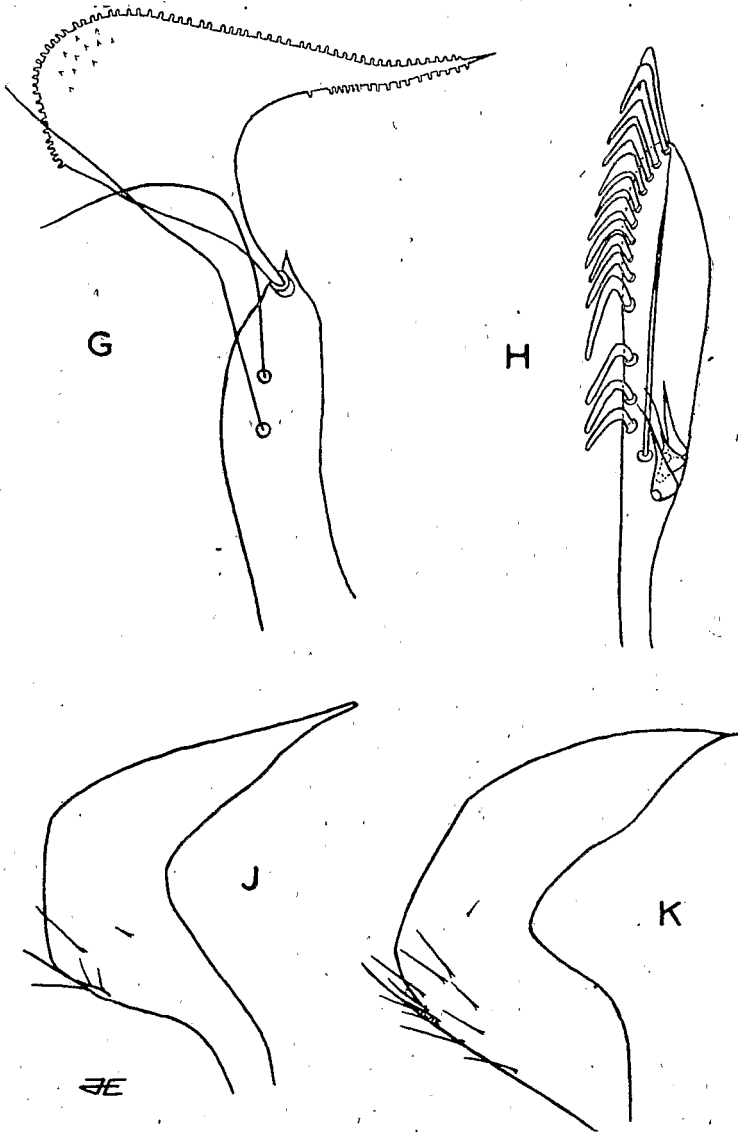


Fig. 3. — Sous-espèces *oedipodius*. Mâles de Kpaine, Libéria, 10 mai 1954, W. PETERS rec. et de Zoanleu, Côte-d'Ivoire, 6 août 1956, J. P. ADAM rec. G' : Apex de la claspette proximale (Kpaine) ; H : Apex de la claspette distale (Kpaine) ; J et K : Griffes explanées de la patte médiane : J (Kpaine), K (Zoanleu).

Les spécimens récoltés le 10 mai 1954 à Kpaine, Libéria, par W. PETERS et à Zoanleu, près de Man, Côte-d'Ivoire, le 6 août 1956 par J. P. ADAM (fig. 3) sont voisins de l'holotype. Cependant la feuille apicale de la claspette proximale est arrondie chez un mâle de Kpaine (fig. 3 G) tandis que la claspette distale (fig. 3 H) ne possède, aux deux tiers de sa longueur, que trois écailles accolées au lieu des quatre observées chez tous les autres mâles examinés. La griffe simple explanée de la patte médiane a une vestiture assez différente de celle vue chez les mâles de Farangbaia (fig. 3 J et K), et est caractérisée par la présence d'une longue soie ramifiée. Le tarse postérieur d'un mâle de Kpaine a la touffe apicale du troisième segment nettement moins fournie que celle de l'holotype.

D'autres mâles ne présentant pas de particularités remarquables ont été vus, provenant des localités suivantes : Lagoualé, près de Man, Côte-d'Ivoire, 23 mars 1960, J. HAMON. Kouanhoulé, près de Danané, Côte-d'Ivoire, 4 avril 1960, J. HAMON. L. I. T. M., près de Harbel, Libéria, février 1959, J. HAMON.

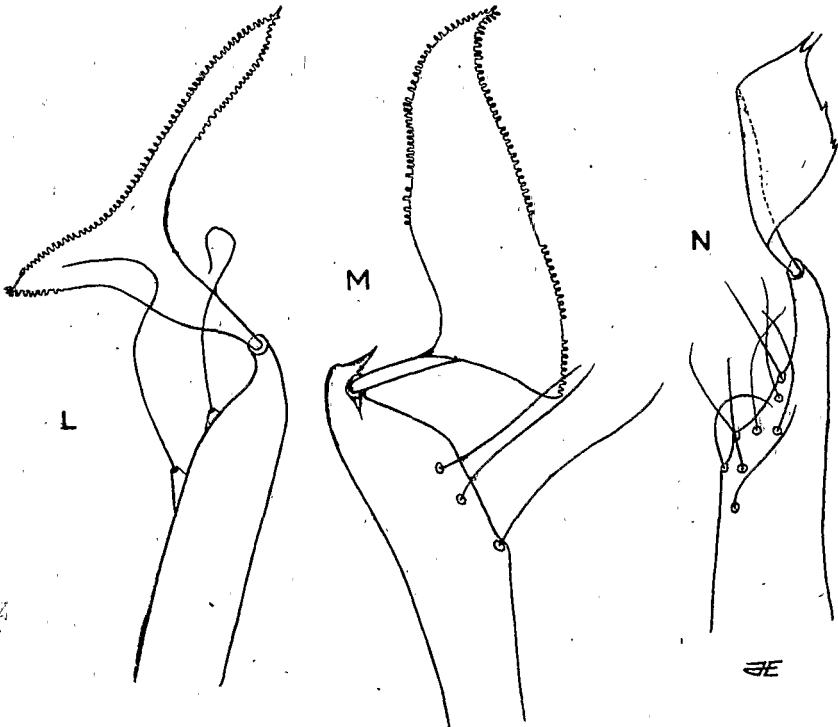


Fig. 4. — Terminalia mâles. Apex de la claspette proximale.

L : Sous-espèce *stanleyi*, Sud-Togo, 1956, J. RIOUX rec. ; M : Sous-espèce *oedipodius*, Irangi, Kivu, novembre 1957, J. HAMON et F. L. LAMBRECHT rec. ; N : Sous-espèce *douceti*, Sud-Togo, 1956, J. RIOUX rec.

Un mâle, récolté en novembre 1957, dans la forêt d'Irangi, Kivu, Congo, par J. HAMON et F. L. LAMBRECHT (fig. 4 M) semble appartenir à la sous-espèce *oedipodius* et a notamment la feuille apicale de la claspette proximale très semblable à celle de l'holotype, bien qu'il provienne du district inférieur de la forêt guinéenne.

2. Ssp. *stanleyi* Edwards, 1941.

D'après EDWARDS, cette sous-espèce occupe le district inférieur de la forêt guinéenne.

La série originale sur laquelle EDWARDS a basé sa description

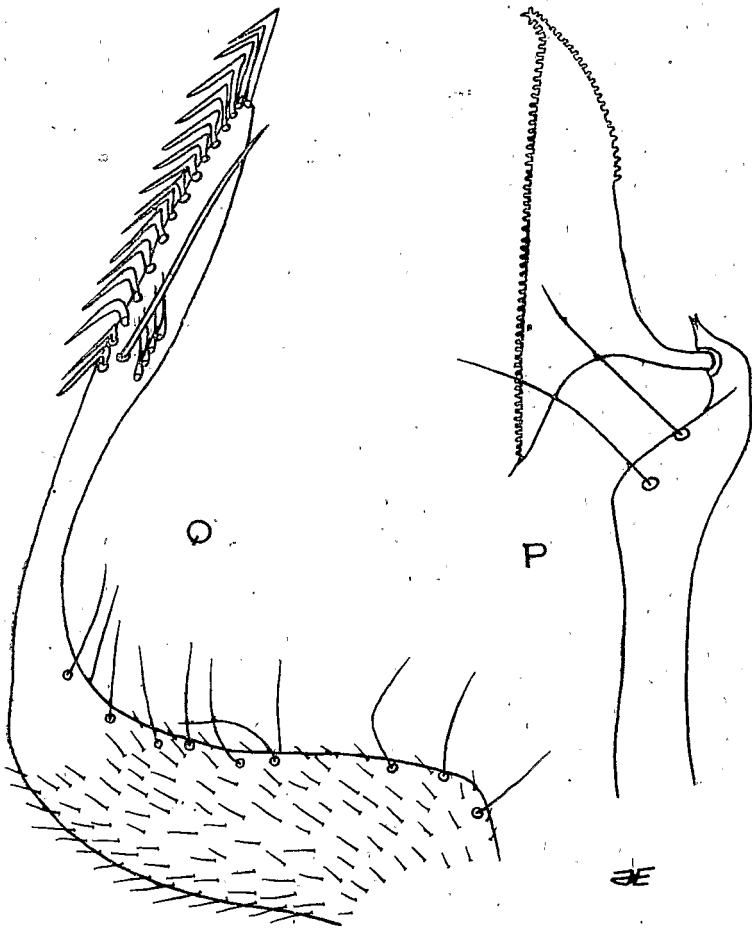


Fig. 5. — Mâles de la sous-espèce *stanleyi*, de Stanleyville, Congo.
Paratype, M. MOUCHET rec.

P : Apex de la claspette proximale ; Q ; Claspette distale.

comprend onze mâles provenant de Stanleyville, Congo, où ils ont été récoltés par J. SCHWETZ en septembre 1929 et par M. MOUCHET. L'hololectotype a été choisi parmi les mâles de J. SCHWETZ.

La description d'EDWARDS correspond malheureusement à un des paratypes provenant de M. MOUCHET (fig. 5), et dont la feuille apicale de la claspette proximale (fig. 5 P) est bien reconnaissable. La claspette distale de ce paratype (fig. 5 Q) semble avoir son apex plus effilé que chez la sous-espèce *oedipodius*, mais cet aspect est

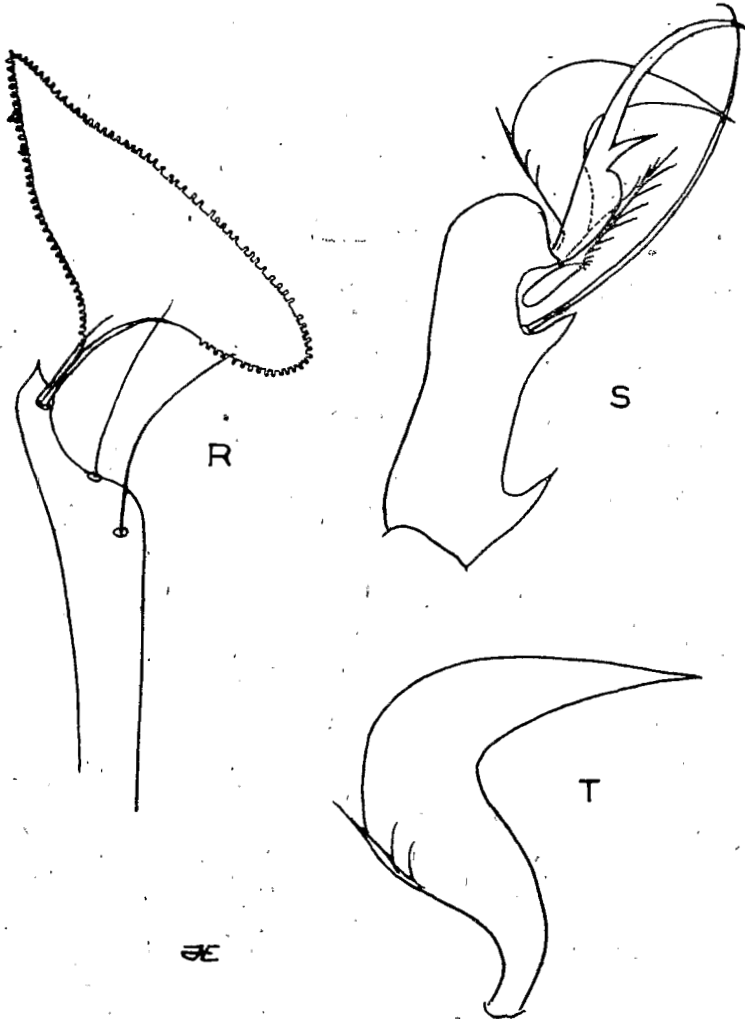


Fig. 6. — Mâles de la sous-espèce *stanleyi*, de Stanleyville, Congo.

R : Apex de la claspette proximale de l'hololectotype, J. SCHWETZ *rec.*, septembre 1929 ;
S et T : Griffes de la patte médiane d'un paratype, M. MOUCHET *rec.*

probablement dû au fait que la pièce est vue obliquement. L'apex de la claspette distale porte une rangée d'une quinzaine de crochets, exactement comme la sous-espèce *oedipodius*.

L'hololectotype a la feuille apicale de la claspette proximale (fig. 6 R) d'une forme beaucoup plus voisine de celle attribuée à la sous-espèce *oedipodius* que de celle attribuée à la sous-espèce *stanleyi*. La griffe aplatie que nous avons examinée montée entre lame et lamelle (fig. 6 S et T) provient d'un paratype de J. SCHWETZ et ne diffère en rien de celles que l'on peut observer chez la sous-espèce *oedipodius*.

L'hololectotype et les paratypes ont l'ornementation du tarse postérieur identique à celle décrite par EDWARDS (fig. 10 Y) et que l'on peut d'ailleurs rencontrer, ainsi que nous l'avons signalé, chez la sous-espèce *oedipodius*.

En dehors de cette série type, nous n'avons vu qu'un seul spécimen, récolté en 1956 dans le Sud-Togo par J. RIOUX (fig. 4 L). La feuille apicale de la claspette proximale est extrêmement voisine de celle du paratype dessiné par EDWARDS. Cette zone du Togo fait partie du district supérieur de la savane guinéenne.

Il apparaît à la suite de ces examens que les différences signalées par EDWARDS, entre les sous-espèces *oedipodius* et *stanleyi*, correspondent à des caractères variables qui ne sont pas liés à la répartition géographique. Nous proposons donc de considérer la sous-espèce *stanleyi* comme synonyme de la sous-espèce *oedipodius*.

3. Ssp. *parvipluma* Edwards, 1941.

Cette sous-espèce a été décrite sur un seul mâle, l'hololectotype, récolté le 24 avril 1931 à Kasuku, Uganda, par G. L. R. HANCOCK, et a été capturée depuis le Bwamba County, Uganda, par A. J. HADDOW et coll. Les autres localités citées par EDWARDS au Kivu et en Uganda, basées sur des captures de femelles, sont sujettes à caution. J. WOLFS a signalé cette sous-espèce à Coquilhatville, Congo, mais nous ne savons pas si la diagnose a été faite après dissection des terminalia mâles, ou non, et donc si elle est exacte.

La description originale d'EDWARDS correspond bien à l'hololectotype, sauf en ce qui concerne la feuille de la claspette proximale (fig. 7 U) qui, dans la préparation, est pliée en deux. Cette feuille est, en fait, beaucoup plus grande que ne l'a représentée EDWARDS et sa forme est peu différente de celle observée chez la sous-espèce *oedipodius*, l'apex étant simplement un peu moins effilé. La claspette distale a son apex un peu plus mince que celle de la sous-espèce *oedipodius* (fig. 7 V), porte trois écailles insérées aux deux tiers de

sa longueur et une rangée de treize crochets. La griffe simple de la patte médiane (fig. 10 Bb) est glabre et non aplatie.

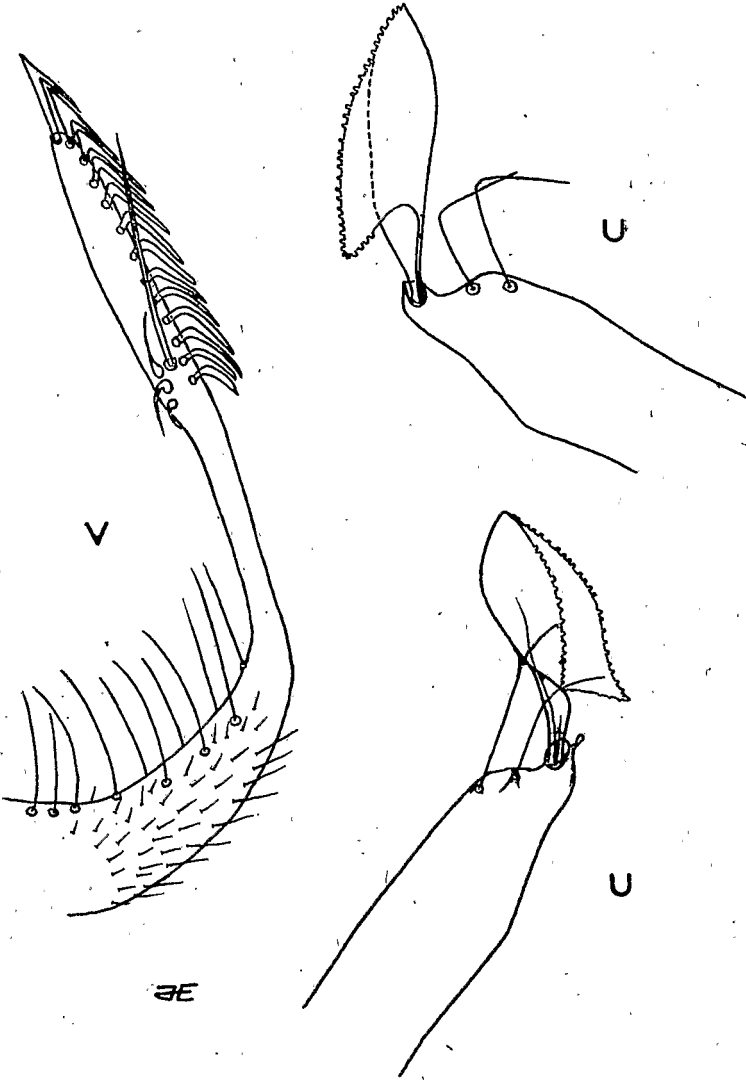


Fig. 7. — Holotype de la sous-espèce *parviphuma*, Kasuku, Uganda, 24 avril 1931, G. L. R. HANCOCK rec. Terminalia mâles.

U : Apex des claspettes proximales ; V : Claspette distale.

Nous avons examiné deux mâles récoltés par A. J. HADDOW dans le Bwamba County. Ils sont identiques à l'holotype,

confirmant que la minceur de l'apex de la claspette distale n'est pas un artefact dû à l'orientation de la pièce et confirmant que cette claspette porte seulement trois écailles.

4. Ssp. *wansoni* Edwards, 1941.

Cette sous-espèce a été décrite sur deux mâles récoltés à Matadi, Congo, le 25 mai 1936, par M. WANSON et dont seul l'holotype avait été disséqué. Nous avons disséqué le paratype.

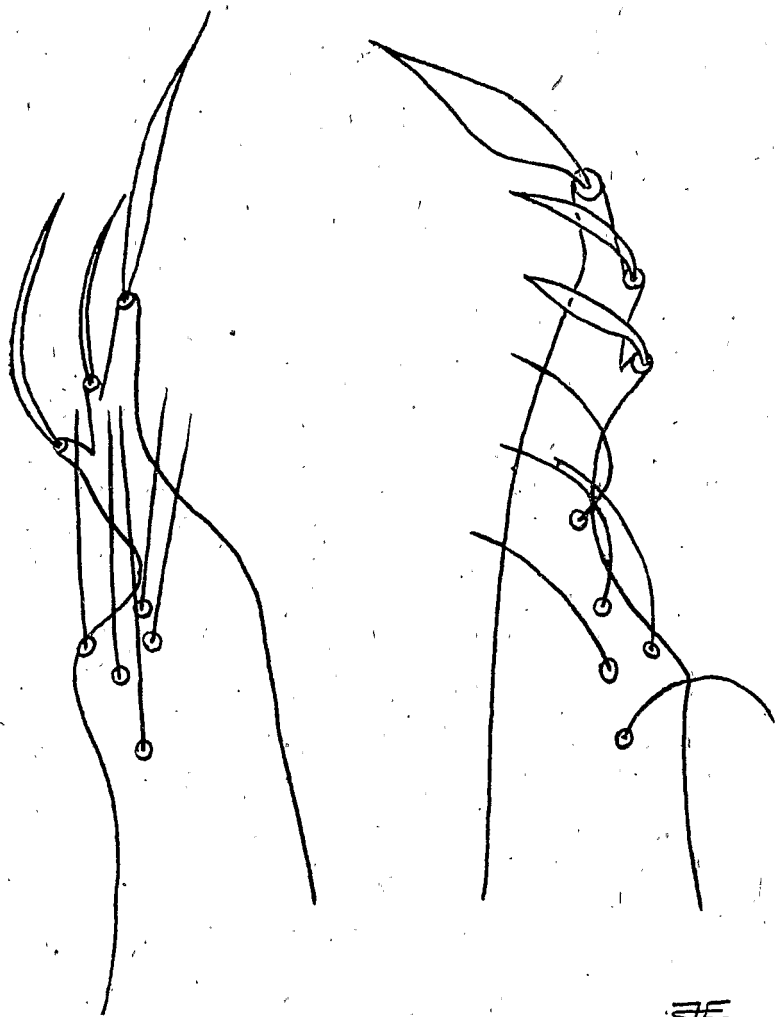


Fig. 8. — Holotype de la sous-espèce *wansoni*, Matadi, Congo, 25 mai 1938, M. WANSON rec.
Terminalia mâles. Apex des claspettes proximales.

La description originale d'EDWARDS est assez bonne, sauf en ce qui concerne les terminalia mâles. Les pièces constituant les terminalia mâles n'ont pas été aplaties (fig. 8), ce qui empêche de distinguer la forme exacte de certaines d'entre elles. L'examen du paratype (fig. 9) confirme que la claspette proximale (fig. 9 Vv)



Fig. 9. — Paratype de la sous-espèce *wansoni*, Matadi, Congo, 25 mai 1938, M. WANSON rec. Terminalia mâles.

W : Claspette distale ; Vv : Claspette proximale.

porte en fait trois feuilles pointues et non spiculées, la plus grande apicale, les autres subapicales, issues de protubérances bien marquées. La claspette proximale porte en outre une demi-douzaine de longues soies fines. La claspette distale (fig. 9 W) ne diffère en rien de celle

de la sous-espèce *oedipodius*. La griffe simple de la patte médiane, que nous n'avons pas montée, semble identique à celle de la sous-espèce *parvipluma*. Ornementation du tarse postérieur (fig. 10 Aa) peu différente de la description d'EDWARDS.

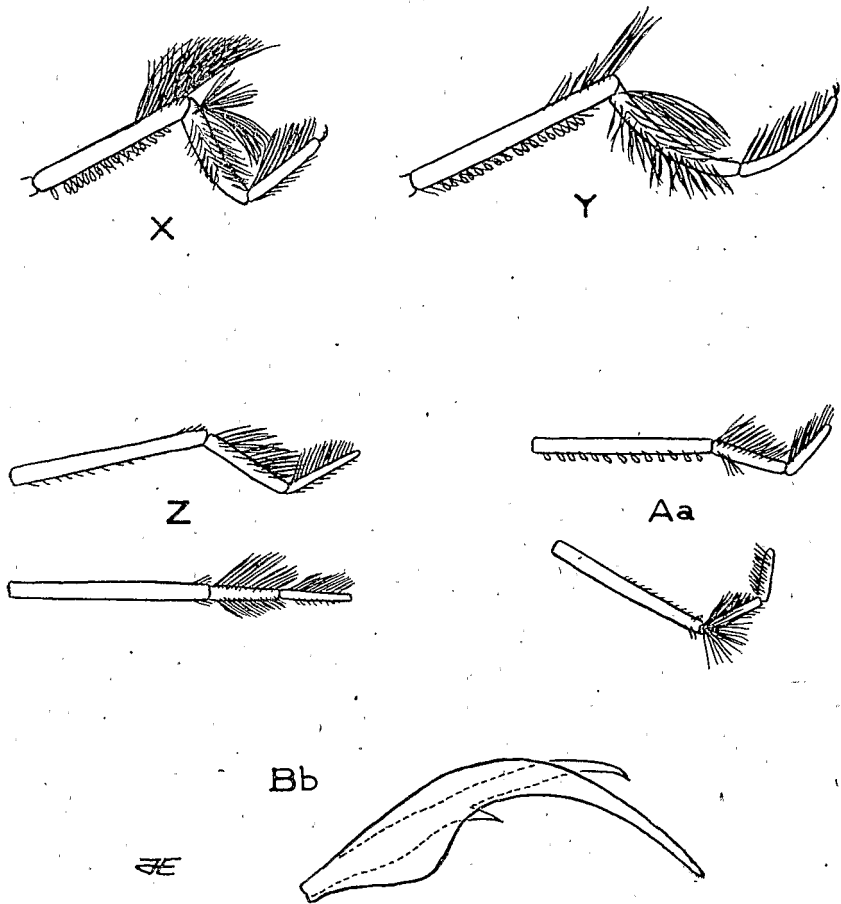


Fig. 10. — Mâles du groupe *oedipodius*.

X, Y, Z et Aa : vestiture du tarse postérieur ; Bb : Griffes de la patte médiane.

X : Holotype de la sous-espèce *oedipodius*, Obuasi, Ghana ; Y : Holotype de la sous-espèce *stanleyi*, Stanleyville, Congo ; Z : Holotype de la sous-espèce *parvipluma*, Kasuku, Uganda ; Aa : Holotype de la sous-espèce *wansoni*, Matadi, Congo ; Bb : Sous-espèce *parvipluma*, Bwamba, Uganda, novembre 1946, A. J. HADDOW rec.

Nous avons vu un autre mâle, capturé à Brazzaville, Congo, sans date, correspondant très exactement à la série originale.

5. Ssp. *marcellae* Adam et Hamon, 1958.

La série originale comprenait deux mâles capturés le 12 et le 15 juin 1958 dans les environs d'Abidjan, Côte-d'Ivoire, par les auteurs.

La sous-espèce a été reprise très fréquemment par J. DOUCET dans les environs d'Abidjan et a été capturée à Kpaine, Libéria, en février 1959, par J. HAMON.

Il n'y a pas de variation à signaler d'avec la description originale.

6. Ssp. *douceti* Adam et Hamon, 1958.

La sous-espèce a été décrite sur trois mâles récoltés par les auteurs, et provenant de Nasso, Haute-Volta, 24 juin 1958 (holotype et paratype) et de Katiola, Côte-d'Ivoire, 2 juin 1958 (paratype).

Elle a été reprise dans le Sud-Togo, par J. RIOUX, en 1956. Chez le spécimen du Togo la feuille apicale de la claspette proximale est bifide à son apex (fig. 4 N). C'est la seule différence à signaler d'avec la série-type.

7. *Position systématique.*

Les sous-espèces *oedipodius*, *parvipluma*, *wansoni*, *marcellae* et *douceti* se distinguent très nettement les unes des autres par les terminalia mâles et peuvent être classées en deux groupes selon que la griffe simple de la patte médiane est aplatie (*oedipodius* et *marcellae*) ou non (*parvipluma*, *wansoni* et *douceti*). La présence simultanée de *marcellae* et d'*oedipodius* dans la même région et les grandes différences qui existent dans la structure de la feuille apicale de la claspette proximale imposent de les traiter comme des espèces distinctes. Bien que les aires de répartition ne coïncident pas (dans les limites de nos connaissances actuelles), il semble également logique de traiter *parvipluma* et *wansoni* comme des espèces distinctes, étant donné les différences de structure de la claspette proximale qui, chez *parvipluma*, porte dans sa partie apicale deux longues soies fines et une feuille spiculée tandis que, chez *wansoni*, cette claspette possède une demi-douzaine de longues soies fines et des feuilles nervurées à bords non spiculés. Le statut de *douceti* est moins net et nous proposons de le maintenir comme sous-espèce de *wansoni*, étant donné les affinités rencontrées aussi bien dans la structure des terminalia mâles et de la griffe de la patte médiane que dans l'ornementation du tarse postérieur. Il semble que *wansoni*

soit confiné au district inférieur de forêt guinéenne et que *douceti* n'existe que dans le district supérieur de savane guinéenne, mais il persiste encore de très grandes lacunes dans la prospection de ces zones.

RÉSUMÉ

L'auteur complète la description des six sous-espèces actuellement connues du groupe *oedipodius*, en s'attachant particulièrement aux caractères fournis par les terminalia mâles et par l'ornementation des tarsi médians et postérieurs des mâles. Il fait tomber *stanleyi* en synonymie avec *oedipodius*, élève les ssp. *oedipodius*, *parvipluma*, *marcellae* et *wansoni* au rang d'espèce et traite *douceti* comme une sous-espèce de *wansoni*.

Section Entomologie médicale de l'Office de
la Recherche Scientifique et Technique
Outre-Mer, Paris.

BIBLIOGRAPHIE

- ADAM (J.-P.) et HAMON (J.). — Description de deux nouvelles sous-espèces d'*Eretmapodites oedipodius* Graham, capturées en Afrique Occidentale. *Bull. Soc. Path. exot.*, 1958, 51, 524-527.
- EDWARDS (F. W.). — Mosquitoes of the Ethiopian Region. III. Culicine adults and pupae. *Brit. Mus. (Nat. Hist.)*, London, 1941.
- HADDOW (A. J.), VAN SOMEREN (E. C. C.), LUMSDEN (W. H. R.), HARPER (J. O.) et GILLET (J. D.). — The mosquitoes of Bwamba County, Uganda. VIII. Records of occurrence, behaviour and habitat. *Bull. ent. Res.*, 1951, 42, 207-238.
- HAMON (J.) et LAMBRECHT (F. L.). — Description de *Culex (Culiciomyia) muspratti* n. sp. accompagnée de quelques notes sur les moustiques de la forêt d'Irangi, Kivu, Congo Belge. *Bull. Soc. Path. exot.*, 1959, 52, 582-587.
- HAMON (J.), TAUFFLIEB (R.) et MAILLOT (L.). — Description d'*Aedes (Aedimorphus) grjebinei* sp. n. accompagnée de quelques données nouvelles sur les moustiques d'A. E. F. *Bull. Soc. Path. exot.*, 1957, 50, 692-696.
- STONE (A.), KNIGHT (K. L.) et STARCKE (H.). — A synoptic catalog of the mosquitoes of the world (*Diptera, Culicidae*). *Publ. Ent. Soc. America*, Washington, 1959.
- WOLFS (J.). — Note sur les moustiques de Coquilhatville (deuxième note). *Ann. Soc. Belge Méd. trop.*, 1946, 26, 95-104.