

ASSOCIATION MEDICALE

de la

NOUVELLE-CALÉDONIE

Numéro spécial

SOURIS ET RATS
EN NOUVELLE-CALÉDONIE

par J. RAGEAU

ENTOMOLOGISTE MÉDICAL O. R. S. T. O. M.

SOURIS ET RATS EN NOUVELLE-CALÉDONIE

par J. RAGEAU

Une espèce de Souris et trois espèces de Rats, dont l'une avec trois variétés, sont actuellement connues en Nouvelle-Calédonie et dans les îles voisines.

Les courtes descriptions que nous donnons ci-dessous permettront de les identifier, du moins à l'état adulte.

I — La Souris grise, parfois appelée Souris canaque (*Mus musculus canacorum* Reveillod), se reconnaît à sa petite taille: 6 à 8 cm pour l'adulte, queue non comprise, son museau fin et pointu et ses grandes oreilles nues.

La queue est généralement aussi longue que le corps mais ce caractère est variable. Le poids atteint de 10 à 25 g. Le pelage du dos est gris ou brun, les poils variant du gris ardoisé foncé au brun roux, celui des flancs et du ventre est plus clair, ocre, gris à blanc sale.

Les femelles ont 5 paires de mamelles. Les croûtes sont petites et pointues aux extrémités, rappelant celles des jeunes rats ou même des grosses blattes.

II — Les Rats se distinguent par leur taille plus forte: 12 à 23 cm chez l'adulte, queue

non comprise, leur museau plus obtus, leur fourrure plus longue et plus rude, ainsi que par les caractères du crâne et de la dentition.

1o) Le Rat maori ou polynésien (*Rattus exulans* Peale) est le plus petit des rats: la longueur du corps, sans la queue, est en moyenne de 12 cm et n'atteint jamais 15 cm. Le pelage du dos est brun ou châtain-roux et a une abondance de poils piquants, le ventre a une couleur blanc-crème. Cette espèce ne se rencontre qu'en brousse à la différence des deux suivantes qui sont des rats domestiques.

2o) Le Rat de Norvège, Rat gris ou Surmulot (*brown rat* des Anglo-Saxons) (*Rattus norvegicus* Berkenhout) est l'espèce la plus robuste et la plus trapue. Le corps, plus long que la queue, atteint 17 à 23 cm; la queue, forte et conique, a de 15 à 21 cm et environ 210 anneaux d'écaillés. Le poids varie de 250 à 500 g.

Les oreilles sont petites et poilues; rabattues en avant elles n'atteignent pas l'œil. Le pelage est gris, fauve, roux ou sépia en dessus; le ventre a une coloration plus claire et plus ou moins blanchâtre. Les femelles ont 6 paires de mamelles. Les crottes sont grosses, ovales et arrondies aux extrémités (cf. fig.).

3o) Le Rat noir (*Rattus rattus* L.), rarement noir malgré son nom, est plus allongé que le rat gris, avec une queue plus longue que le corps. Sa taille varie de 16,5 à 20,5 cm (queue non comprise), son poids de 120 à 175 g. La queue, plus cylindrique et plus grêle que celle de *Rattus norvegicus*, mesure de 19 à 25,5 cm et compte environ 260 anneaux d'écaillés. Les oreilles sont plus longues que celles du Rat gris et presque glabres. Les femelles ont 5 (parfois 6) paires de mamelles.

- Les crottes sont fusiformes, pointues aux extrémités (cf. fig.).

D'après la coloration du pelage, on distingue 3 formes:

- a) *Rattus rattus rattus* L., le Rat noir typique, au dos gris foncé, presque noir et au ventre gris cendré.
- b) *Rattus rattus alexandrinus* I. Geoffroy, le Rat d'Alexandrie, au dos brun fauve et au ventre gris clair à brun sale.
- c) *Rattus rattus frugivorus* Rafinesque, le Rat frugivore, au dos brun roux et au ventre blanc ou crème.

Biologie des Souris et des Rats

La distinction entre les diverses espèces de Souris et de Rats revêt une importance pratique lorsqu'il s'agit d'entreprendre leur destruction car aux différences morphologiques correspondent des particularités biologiques que nous essaierons d'exposer sommairement.

1o) *La Souris* se trouve partout. Elle peut vivre entièrement dans la nature si les conditions climatiques le lui permettent: elle creuse alors un terrier dans le sol et y aménage un nid tapissé d'herbes, de papier, d'étoffe, etc.

Dans les habitations, elle niche dans les lieux les plus divers: trous de murs, meubles, placards, greniers, caves etc... et devient vite familière.

Elle laisse une odeur persistante et souille les denrées, le linge, les livres... de son urine et de ses excréments. Elle est plus nuisible par les dégâts qu'elle cause aux objets qu'elle ronge ou salit que par la faible quantité de nourriture qu'elle prélève.

Chaque année, elle donne 4 à 5 portées de 5 à 9 petits. La gestation dure généralement de 19 à 21 jours, les jeunes pouvant vivre seuls au bout de 2 à 3 semaines et se reproduire après 3 mois. La longévité moyenne serait de 2 ans.

2^o Le *Rat maori* que les Polynésiens ont disséminé dans tout le Pacifique Sud au cours de leurs migrations est une espèce sauvage, surtout arboricole et ne pénétrant qu'accidentellement dans les habitations. On ne le rencontre qu'en brousse où il paraît, en Nouvelle-Calédonie, moins commun que les autres rats et il peut vivre loin de tous lieux habités (même en montagne) sans se nourrir aux dépens de l'homme. Ses dégâts intéressent surtout les plantations, notamment les cocoteraies, et il a une activité essentiellement nocturne.

C'est la seule espèce que les autochtones néo-calédoniens chassent ou piègent pour la manger.

3^o Le *Rat gris* ou Surmulot, actuellement cosmopolite, a été vraisemblablement introduit en Nouvelle-Calédonie par les bateaux européens. Il préfère les lieux humides: navires, ports, caves, égouts, entrepôts etc... Son activité est surtout nocturne et son régime omnivore. Il peut dévorer la plupart des denrées végétales et animales et s'attaque éventuellement à des proies vivantes: poussins, lapereaux, autres rats... Dans la nature il creuse de très petits terriers, souvent au bord de l'eau. Dans les maisons il établit son nid dans les caves, les anfractuosités des vieux murs, sous les planchers, dans les canalisations désaffectées etc... Il niche encore dans les dépôts d'ordures, les tas de bois etc... Il vit en famille, chaque couple (et sa descendance) ayant un territoire délimité d'où il exclut les autres rats.

Ses dégâts sont considérables, à la fois par la quantité de nourriture qu'il absorbe ou amasse dans ses refuges (jusqu'à un tiers de son poids par

jour, soit 100 à 150 g) et par les détériorations des objets qu'il ronge pour se frayer un passage. A Paris, Dujardin-Beaumetz a estimé à plus de 800 tonnes la nourriture que consomment chaque jour les dix millions de rats de la capitale et, aux États-Unis, Mallis en 1945 évaluait à 2 dollars les pertes dûes à un seul rat en une année, soit 200 millions de perte annuelle pour le pays.

Le Rat gris donne 2 à 7 portées par an, chacune de 5 à 14 petits. La gestation dure 21 à 22 jours et les jeunes peuvent se reproduire au bout de 2 mois. La longévité de cette espèce est estimée à 3 ou 4 ans.

4°) *Le Rat noir* et ses deux variétés sont devenus également cosmopolites et ont été vraisemblablement introduits, eux aussi, par les bateaux venant d'Europe, d'Amérique ou d'Australie. Ils préfèrent les lieux secs et s'établissent dans les toits, greniers, plafonds; magasins etc... Volontiers arboricoles, ils causent de gros dégâts dans les cocoteraies, les caféeries de la côte E. de la Nouvelle-Calédonie et les cacaoyères des Nouvelles-Hébrides. Ils ne creusent pas de terriers et fuient généralement devant les Rats gris plus robustes et plus agressifs. Aussi n'observe-t-on pas les deux espèces associées dans le même biotope.

De régime omnivore, les Rats noirs consomment cependant de préférence les produits végétaux: fruits (cocos, bananes...), grains (maïs, avoine), légumes.

Les dégâts qu'ils occasionnent sont très importants, aussi bien dans les plantations que dans les entrepôts et les habitations. Moins fréquents que les Rats gris dans les ports, notamment celui de Nouméa, ils reprennent l'avantage dans les faubourgs et dans les villages de brousse.

Les Rats noirs donnent 2 à 5 portées par an, chacune de 5 à 10 petits. La durée de la gestation est de 22 jours et les jeunes peuvent se reproduire à l'âge de 3 mois. Leur longévité paraît du même ordre que celle du Rat gris.

Les Rats et l'hygiène publique

Les Rats ne jouent pas seulement un rôle nuisible par les ravages qu'ils exercent dans les plantations, les magasins, les navires et les maisons. Ils mettent encore en danger la santé publique en étant vecteurs ou réservoirs de virus de nombreuses maladies.

Citons, comme les plus importantes, la peste et le typhus murin.

La peste bubonique est transmise à l'homme par la puce du rat pesteux (*Xenopsylla cheopis* Roth. en Nouvelle-Calédonie). De 1899 à 1941, 8 épidémies de peste se sont succédées en Nouvelle-Calédonie. Bien qu'elles se soient espacées (l'avant-dernière remonte à 1914 et la dernière à 1940) et que leur gravité ait été en diminuant, 140 cas avec 120 décès en 1903, 22 cas et 16 décès en 1914, 9 cas dont 6 mortels en 1940, (selon le Dr. M. Tivollier), on doit toujours craindre un retour offensif de cette redoutable affection car les conditions épidémiologiques lui demeurent favorables: forte densité de la population murine et index *X. cheopis* élevé.

Le typhus murin, propagé également par les puces ou par l'urine du rat contaminant des aliments, a été signalé par le Dr. Sanner (plusieurs cas seraient diagnostiqués chaque année en Nouvelle-Calédonie).

Les rats jouent encore un rôle dans la dissémi-

mination de maladies moins fréquentes ou moins dangereuses: salmonellose, spirorchétose ictéro-hémorragique, sodoku (fièvre par morsures de rats), trichinose etc.!!

Ils peuvent enfin répandre certaines affections du bétail ou des volailles, par exemple la fièvre aphteuse, la pneumonie contagieuse des chevaux etc.

INSTITUT FRANÇAIS D'OCEANIE

Nouméa, le 27 Juillet 1957

J. RAGEAU

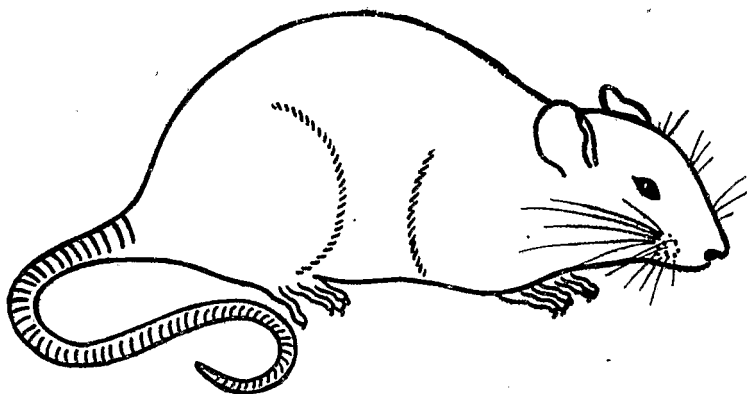


Fig. 1. Le Rat gris (*Rattus norvegicus* Berkenhout) et ses crottes
Taille : 20 cm

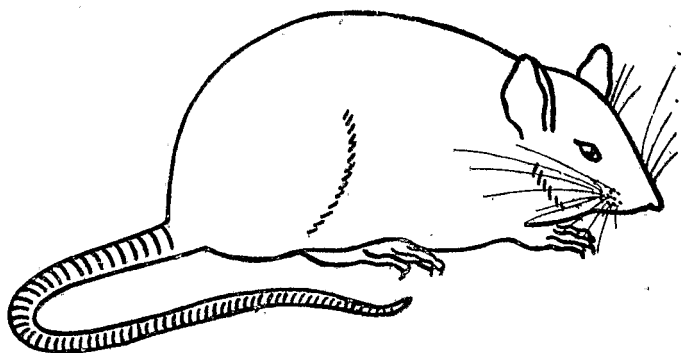


Fig. 2. Le Rat noir (*Rattus rattus* L.) et ses crottes.
Taille : 18 cm

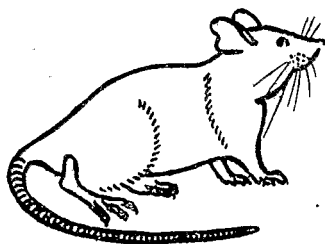


Fig. 3 La Souris (*Mus Musculus* L.)
et ses crottes — Taille : 6 cm

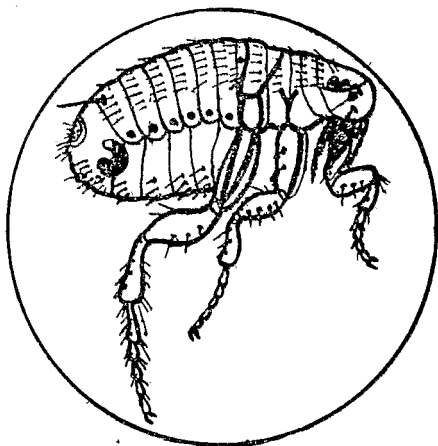


Fig. 4. La Puce du Rat (*Xenopsylla cheopis* Roths), femelle. Vectrice de la peste
Taille 2,5 mm

S.S.011