

CONTRIBUTION A L'ÉTUDE DES CULICIDÉS (DIPTÈRES)  
DE LA RÉGION ÉTHIOPIENNE

Description de *Culex (Culiciomyia) cambournaci* n. sp.

Par J. HAMON et A. GANDARA (\*)

Cette nouvelle espèce est décrite d'après un mâle pris à l'extérieur des habitations en novembre 1952, dans la région littorale de l'île de Sao Tomé. Nous dédions cette espèce à M. le Professeur CAMBOURNAC, ancien Directeur de la « Missao de Prospeccao de Endemias em Angola » dont dépendent les îles de Sao Tomé et de Príncipe.

L'ornementation extérieure n'a pas été très facile à voir car le spécimen était malheureusement un peu moisi. Voici les caractères observés : Proboscis, antennes et palpes sombres ; les palpes sont vestigiaux et longs comme seulement environ  $1/6^e$  du proboscis, ce qui suffit à caractériser l'espèce parmi tous les autres *Culiciomyia* d'Afrique. Les écailles couchées de la nuque sont étroites et pâles, sauf celles bordant les yeux qui sont larges et pâles ; les écailles dressées sont uniformément sombres. Tégument du scutum

(\*) Séance du 14 décembre 1955.

21 FEB 1959

O. R. S. T. O. M.

Collection de Référence

n° 13000 ex 1

brun sombre; le spécimen ayant été frotté lors du montage aucune écaille ou soie scutale n'est visible. Les pleures et les coxæ sont brun pâle brillant, sans ce reflet plombé que l'on observe chez *C. cinereus* et *C. nebulosus*. Il y a quelques écailles pâles présen-

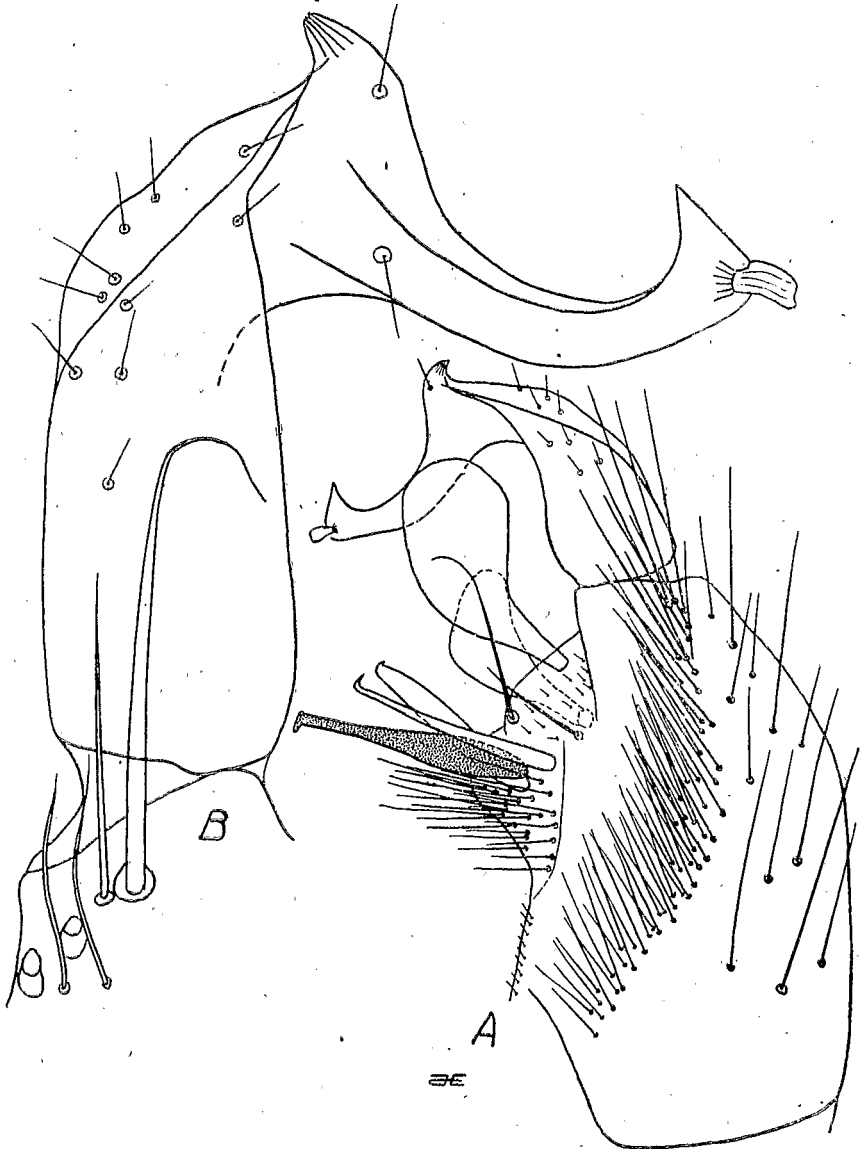


Planche 1. — *Culicomyia cambournaci* n. sp.

A. Coxite droit, vue d'ensemble.

B. Style du coxite gauche.

tes le long du bord postérieur des sternopleures ; le mésépiméron ne porte pas d'écaïlles, mais possède une soie mésépimérale inférieure. Les tergites semblent uniformément sombres et les sternites uniformément pâles. Les pattes sont brun sombre. Les ailes sont brun sombre, sauf l'extrême base de la nervure 1 et de la costa.

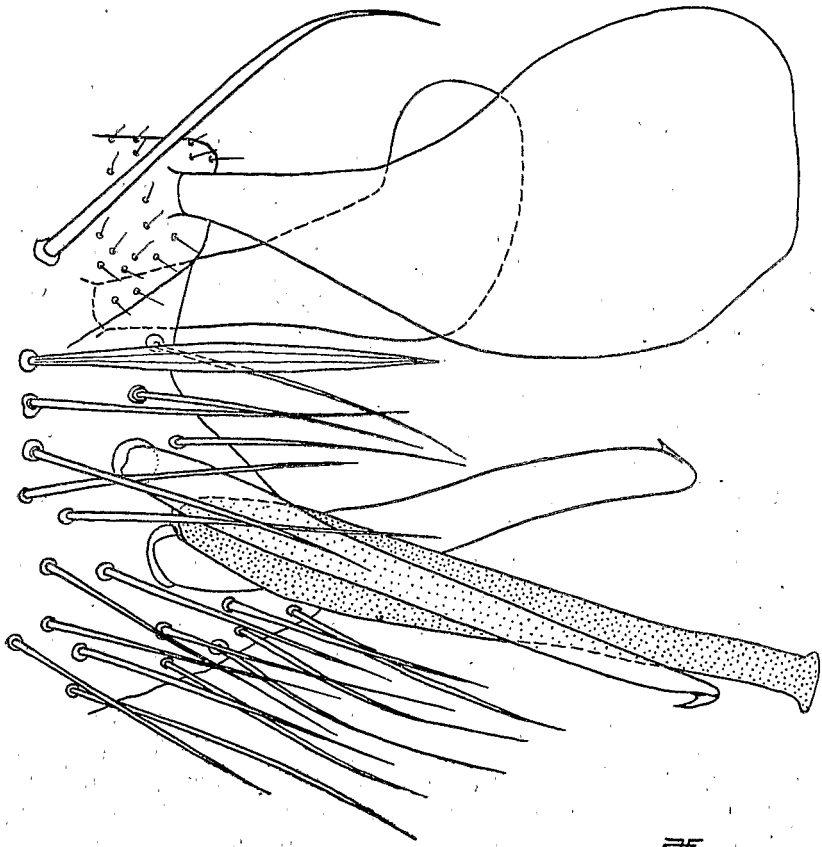


Planche 2. — *Culiciomyia cambournaci* n. sp. Lobe basal du coxite gauche.

Les terminalia ressemblent beaucoup à ceux de *Culiciomyia furlongi* Van Someren, et c'est la raison pour laquelle nous classons ce moustique parmi le sous-genre *Culiciomyia*, bien que ses palpes courts le rapprochent plutôt du sous-genre *Mochtogenes*. Le phallosome a malheureusement été détruit lors des manipulations de montage et nous ne pouvons le décrire ici. Le coxite porte latéralement un groupe extrêmement dense de soies alignées (cf. Pl. I). Le lobe du coxite (Pl. II) comporte : un groupe de

trois bâtonnets dont l'un, très chitinisé, semble terminé par un méplat à son apex, alors que les deux autres ont l'apex pointu et recourbé en crochet ; deux feuilles à apex arrondi et nettement asymétriques, non striées, accompagnées de deux soies raides ; sur l'un des lobes la soie raide la plus courte semble explanée en son milieu et distinctement striée ; le lobe est en outre couvert d'un dense revêtement de longs poils. Le style (Pl. I) est très curieusement contourné : à la place de la crête de soies habituelles des *Culiciomyia* se trouve une bosse striée, et le style ne se termine pas en s'effilant, mais au contraire s'élargit vers l'apex et se termine en un sabot anguleux portant une épine spatulée ; il y a une douzaine de soies fines insérées particulièrement sur le tiers médian du style, aucune n'étant particulièrement développée. Il y a une soie forte à la base du style, sur le coxite, mais elle n'est présente que d'un côté, et les cicatrices d'insertions voisines laissent penser qu'il s'agit d'une vestiture variable, sans importance taxonomique.

La nymphe et la femelle de cette espèce sont inconnues.

Stades larvaires : parmi plusieurs centaines de moustiques adultes récoltés en novembre 1952 sur le littoral de l'île de Sao Tomé il n'y avait aucun *Culiciomyia nebulosus*. Or, parmi les larves récoltées en même temps se trouvaient de nombreux spécimens presque identiques aux larves de *C. nebulosus*, et n'en différant pratiquement que par la faible pigmentation de la tête, de la selle et du siphon. Nous les attribuons donc à *C. cambournaci*, en attendant qu'un élevage permette de se prononcer de façon certaine. En voici la description (Pl. III et IV). Larves très pâles, faiblement chitinisées ; couleur sur le vivant non notée. Tête : soies *A*, *B*, *C*, *d* avec respectivement 8-9, 5-7, 6-7 et 4 branches ; soies céphaliques *e* et *f* observées chez un petit nombre seulement de spécimens, semblant posséder respectivement 1 et 3-2 branches ; antenne courte, fortement spiculée ; mentum avec une forte dent centrale et 9 ou 10 dents latérales, les 3 dernières dents étant nettement plus développées que les 6 ou 7 premières ; chez *C. nebulosus* (Pl. IV) on trouve au contraire une forte dent centrale, et une douzaine de dents de chaque côté, les 3 avant-dernières dents étant plus développées que les premières ; ce caractère, s'il est constant sera un critère supplémentaire de distinction des deux espèces. Huitième segment abdominal portant une trentaine d'écaillés peu colorées, qui chez certains spécimens peuvent être interprétées comme des épines, ce qui permet une différenciation plus sûre d'avec *C. nebulosus*. Siphon d'index 2 (chez des spécimens montés depuis longtemps et sensiblement aplatis) portant un peigne d'environ 5 à 7 épines ayant généralement une seule denti-

culation secondaire, mais pouvant aussi, chez certains spécimens, avoir jusqu'à 3 denticulations secondaires; le siphon porte aussi 4 paires de touffes de soies subventrales, d'environ 4 soies chaque, et une paire de touffes latérales, ainsi qu'une paire de touffes sub-

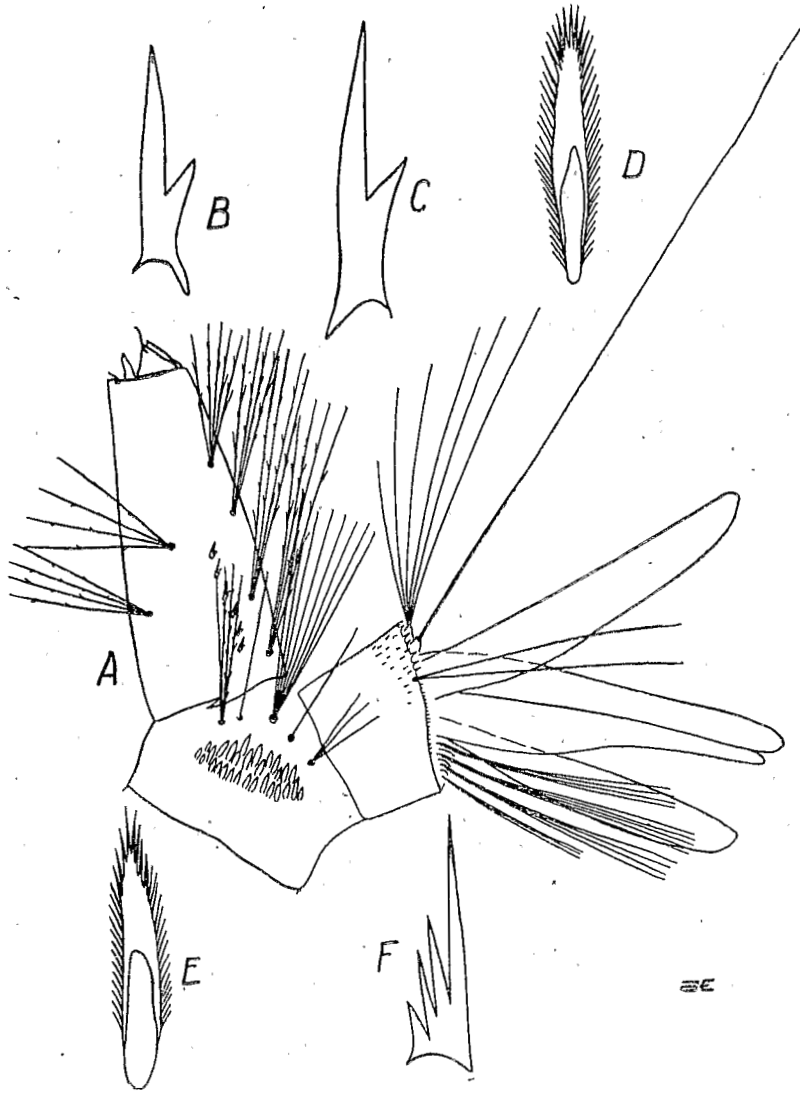


Planche 3. — *Culicomyia cambournaci* n. sp.?

- A. Apex de l'abdomen de la larve.  
 B C. Epines basale et apicale du peigne du siphon.  
 D. Ecaille du peigne du huitième segment abdominal.  
 E-F. Epine basale du peigne du siphon et épine du peigne du huitième segment abdominal d'une autre larve.

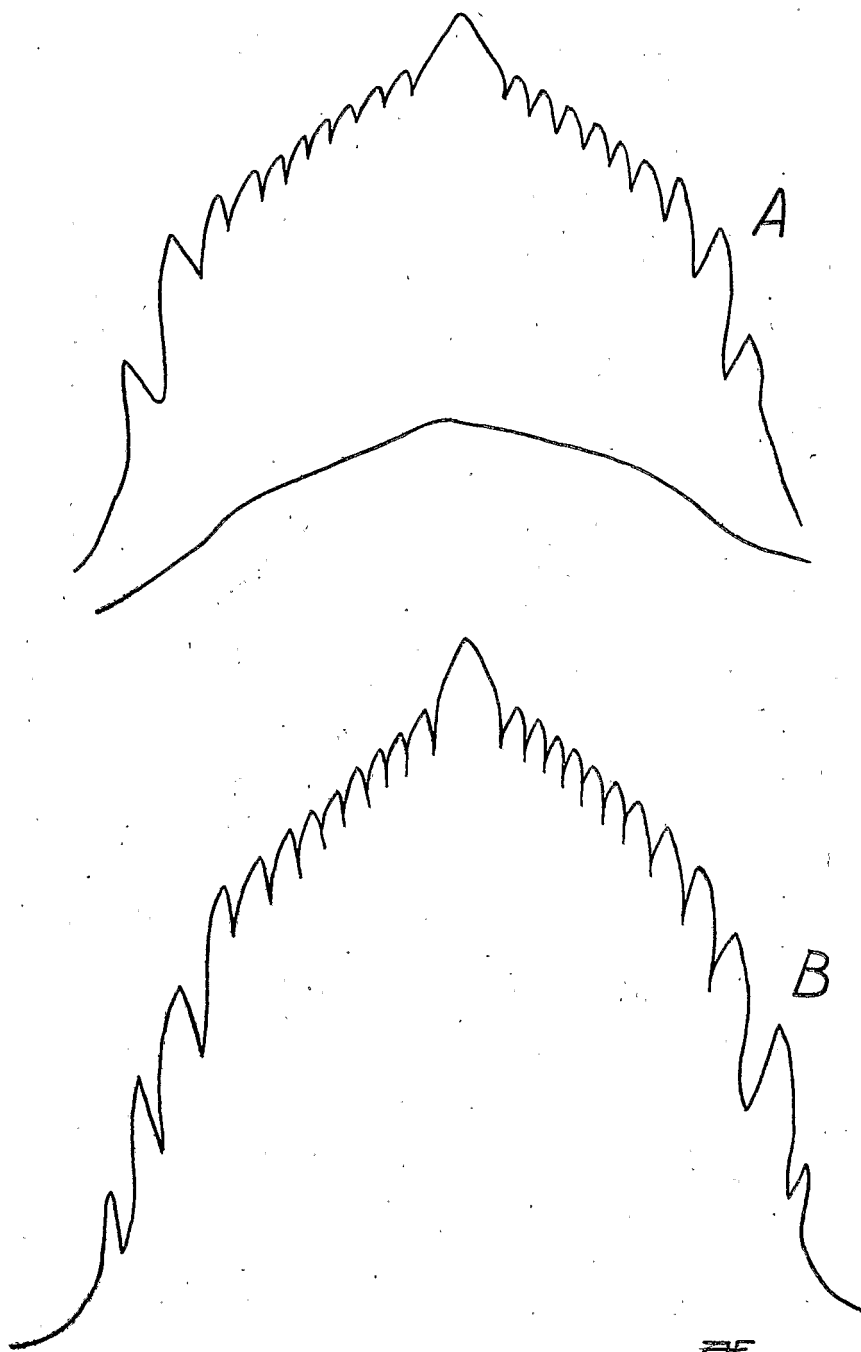


Planche 4. — A. *Culiciomyia cambournaci* n. sp. ? Mentum.  
B. *Culiciomyia nebulosus* Theobald, Mentum.

SE

dorsales, toutes deux de 4 soies. La selle est légèrement spiculée sur toute sa surface, les spicules devenant particulièrement visibles sur la bordure apicale, au voisinage du point d'insertion des soies caudales ; soie caudale supérieure avec 5 à 6 branches, soie caudale inférieure simple ; soie latérale de la selle bifide ; branchies cylindriques, arrondies à leur apex, subégales, longues comme environ trois fois la selle ; brosse ventrale de quatre paires de touffes de 4 à 5 soies chacune.

Le type mâle et une partie des larves attribuées à la même espèce sont déposés à l'Institut d'Enseignement et de Recherches Tropicales de Bondy. Les autres larves sont à la Missao de Prospeccao de Endemias em Angola.

*Office de la Recherche Scientifique et Technique Outre-Mer.  
Missao de Prospeccao de Endemias em Angola.*

#### BIBLIOGRAPHIE

- EDWARDS (F. W.). — Mosquitoes of the Ethiopian Region. Part 3. Publ. Brit. Mus. (Nat. Hist.), 1941.
- HOPKINS (G. H. E.) et MATTINGLY (P. F.). — Mosquitoes of the Ethiopian Region. Part 1. Publ. Brit. Mus. (Nat. Hist.), 1952.
- PETERS (W.). — The mosquitoes of Liberia (Diptera : Culicidæ). *Proc. R. ent. Soc. (B)*, 1955, 24, 81-90.
- VAN SOMEREN (E. C. C.). — New Culicini from Kenya and Uganda. *Proc. R. ent. Soc. (B)*, 1951, 20, 1-9.
- VAN SOMEREN (E. C. C.). — New Culicini from the Kenya Coast. *Proc. R. ent. Soc. (B)*, 1954, 23, 103-109.