

CONTRIBUTION A L'ÉTUDE
DES CULICIDÉS D'AFRIQUE OCCIDENTALE

Description de *Ficalbia (Ficalbia) grenieri* sp. n.

Par J. HAMON (*)

Dans une récente note en cours de publication et consacrée aux moustiques de la région de Bobo Dioulasso (Haute-Volta), nous avons décrit une larve de *Ficalbia* s. str. que nous avons alors attribuée à *Ficalbia circumtestacea* Theobald parce que les adultes obtenus *ex pupa* du même gîte appartenaient à cette espèce. Dans la même note nous signalions la présence de *Ficalbia uniformis* Theobald d'après l'examen d'adultes obtenus *ex pupa*. Un élevage réussi d'une larve identique à celle attribuée à *F. circumtestacea* et l'examen minutieux de tous nos *F. uniformis* de Haute-Volta nous a permis de constater qu'il s'agissait en réalité d'une espèce nouvelle, pour laquelle nous proposons le nom de *Ficalbia grenieri* sp. n., en hommage à P. GRENIER, Chef de Laboratoire à l'Institut Pasteur de Paris.

Ficalbia grenieri n. sp.

IMAGO : Petite espèce sombre sans ornementation particulière.

MALE : Ressemble à la femelle (voir ci-après). Le proboscis est plus nettement spatulé à son apex. Les palpes sont effilés et longs comme

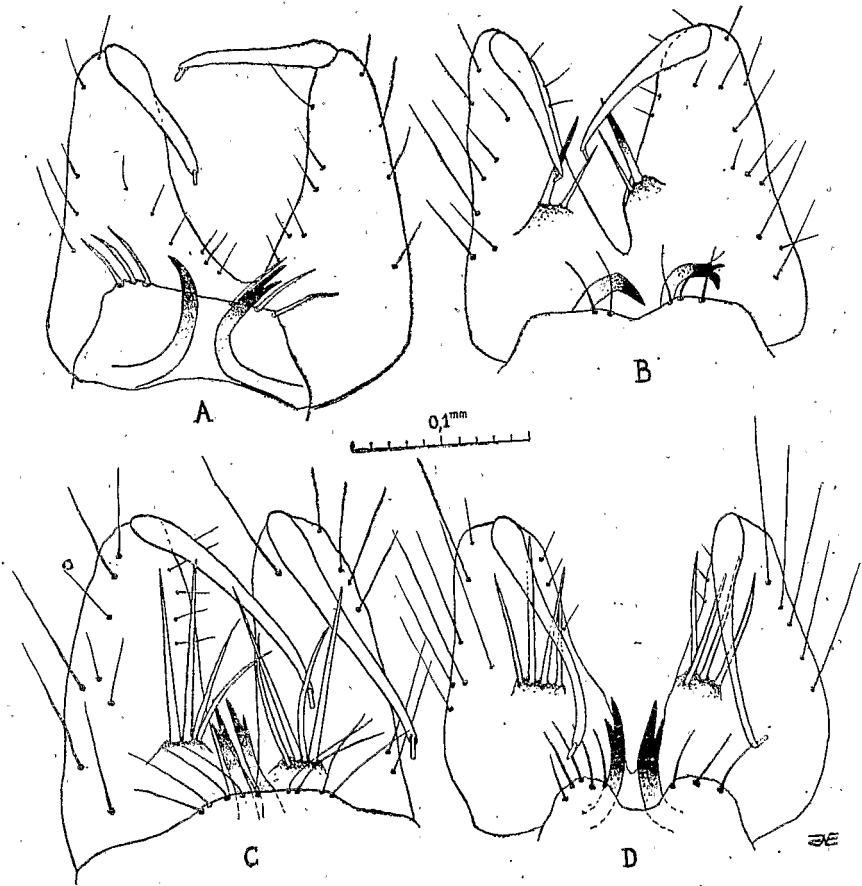


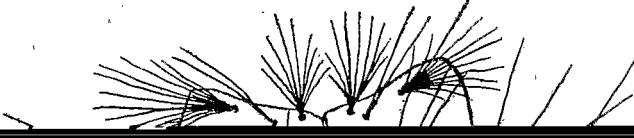
Fig. 1. — Hypopygium mâles des *Ficalbia* s. str. d'Afrique :

- A. *F. circumstacea* Theobald, de Porto-Novo, Dahomey.
- B. *F. nigra* Theobald, de Porto-Novo, Dahomey.
- C. *F. uniformis* Theobald, de Porto-Novo, Dahomey.
- D. *F. grenieri* sp. n., de Tangrela, Haute-Volta.

environ les 3/5 du proboscis. Les antennes sont très plumeuses sur la partie basale et presque glabres sur leur partie apicale. Le thorax semble presque dépourvu d'écaïlles. Pattes : l'épine apicale du tibia antérieur

est simple. Hypopygium (Fig. 1, D) : comme chez *F. uniformis*, mais rebord apical du tergite IX nettement bilobé.

FEMELLE (1) : Tête couverte de larges écailles brun jaunâtre pâle. Quelques écailles sombres dressées sur le nuque. Prothorax velouté et



Abdomen : tergites couverts d'écaillés brun foncé, avec des taches latérobasales d'écaillés brun jaunâtre, s'amincissant vers l'intérieur en une mince ligne pâle basale qui est complète sur les segments 6 et 7. Tergite 8 entièrement couvert d'écaillés pâles. Sternites jaunâtres avec des bandes sombres apicales.

Pattes : face antérieure des fémurs sombre, à part un mince liseré jaunâtre à la partie inférieure et une tache apicosupère d'écaillés blanc brillant, bien visible sur les fémurs médians et postérieurs. Face postérieure des fémurs largement jaunâtre. Tibias et tarses entièrement sombres. L'épine apicale du tibia antérieur est assez faiblement colorée et ne porte pas de denticulations secondaires.

Ailes sombres, sauf à leur extrême base qui est jaunâtre.

NYMPHE (fig. 3) : Elle ressemble beaucoup à celles de *F. uniformis* et *F. circumtestacea*.

LARVE : Nous ne possédons qu'une seule, dépouille larvaire correspondant à l'imago ♂ décrit ici, mais nous en avons quatre autres correspondant à des nymphes dont la dissection a permis d'obtenir des hypopygium avec le 9^e tergite bilobé caractéristique de cette espèce. Elles correspondent exactement à la description que nous avons donnée pour la larve attribuée à *F. circumtestacea*.

Provenance :

Un mâle (holotype) obtenu *ex larva*. Allotypé : une femelle obtenue *ex pupa*. Tous deux provenant d'une mare herbeuse de Lémouroudougou, cercle de Banfora, Haute-Volta et récoltés le 30 juillet 1954. Paratypes : trois autres imagos correspondant à