

DESCRIPTION D'UN NOUVEAU MOUSTIQUE
DU CONGO BELGE : *CULEX (NEOCULEX) VINCKEI* SP. N.

Par J. HAMON. M. HOLSTEIN et E. RIVOLA (*)

Ce moustique est décrit sur un mâle pris dans la végétation à Nyakalunge (Kalimbi), Territoire de Kalehe, Kivu, en avril 1957. Il appartient au groupe D des *Neoculex*, selon la classification d'EDWARDS et se rapproche plus particulièrement de *C. acrostichalis* Edwards. Le mâle de cette espèce n'est pas connu, mais nous ne pensons pas qu'il puisse s'agir de lui, du fait des nombreuses différences d'ornementation : écailles couchées du vertex principalement blanchâtres au lieu de noires, scutum couvert d'écailles brun doré au lieu de brun foncé, pas d'écailles dans la zone préalaire de la sternopleure, et enfin sternites en majeure partie sombres au lieu d'entièrement pâles.

Nous dédions cette espèce en sincère hommage au paludologue belge I. H. VINCKE.

Tête : Proboscis, palpes et antennes brun sombre. Proboscis long comme environ les $\frac{4}{3}$ du tibia antérieur. Palpes longs comme les $\frac{3}{4}$ du proboscis, glabres, sauf une dizaine de soies fortes insérées sur le tiers apical. Vertex avec le quart postérieur couvert d'écailles couchées sombres et les $\frac{3}{4}$ antérieurs couverts de larges écailles couchées jaunâtres, ces écailles étant d'autant plus larges qu'elles sont plus rapprochées des yeux. Les écailles dressées du vertex sont de la même teinte que les écailles couchées situées à leur point d'insertion.

Thorax : Scutum brun foncé, uniformément couvert d'écailles couchées étroites brun doré dans la partie médiane et jaunâtres sur les côtés et en avant. Soies acrosticales présentes, très courtes. Soies dorsocentrales très développées, brun foncé. Scutellum avec de très rares écailles couchées étroites et jaunes et portant 10 très longues soies raides. Pleures brunes avec un reflet plombé. *apn* et *ppn* sans écailles. Sternopleure avec une ligne continue de larges écailles blanches le long du bord postérieur, cette ligne d'écailles n'atteignant pas la zone préapicale comme chez *C. acrotichalis*. Mésépiméron avec une soie mésépimérale inférieure et avec à sa partie supérieure une douzaine de longues soies souples accompagnées de 2 ou 3 écailles blanches.

l'apex. Face postérieure du fémur 3 avec la moitié basale entièrement jaunâtre et la moitié apicale sombre, sauf le long du bord inférieur.

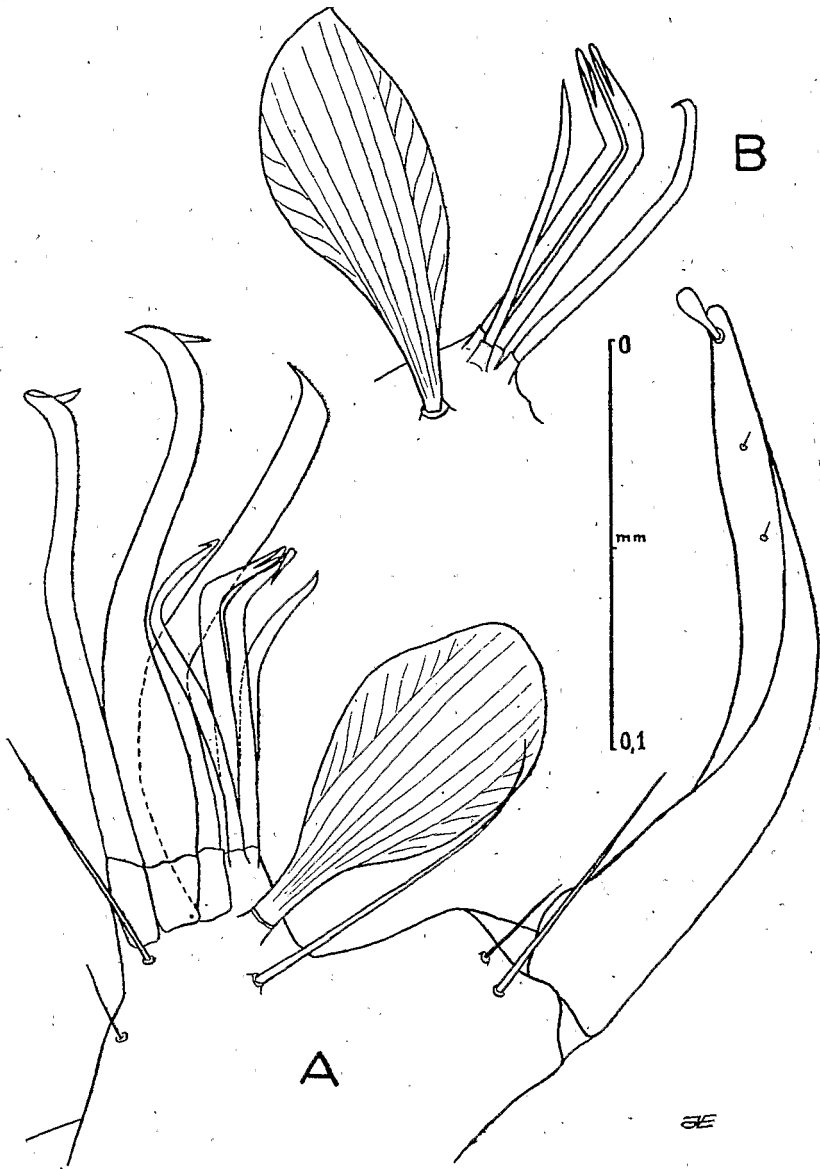


Fig. 1. — *Neoculex vinckei* sp. n., holotype, terminalia mâles.

- A. Lobe subapical d'un des coxites.
 B. Feuille et petits bâtonnets du lobe apical de l'autre coxite.

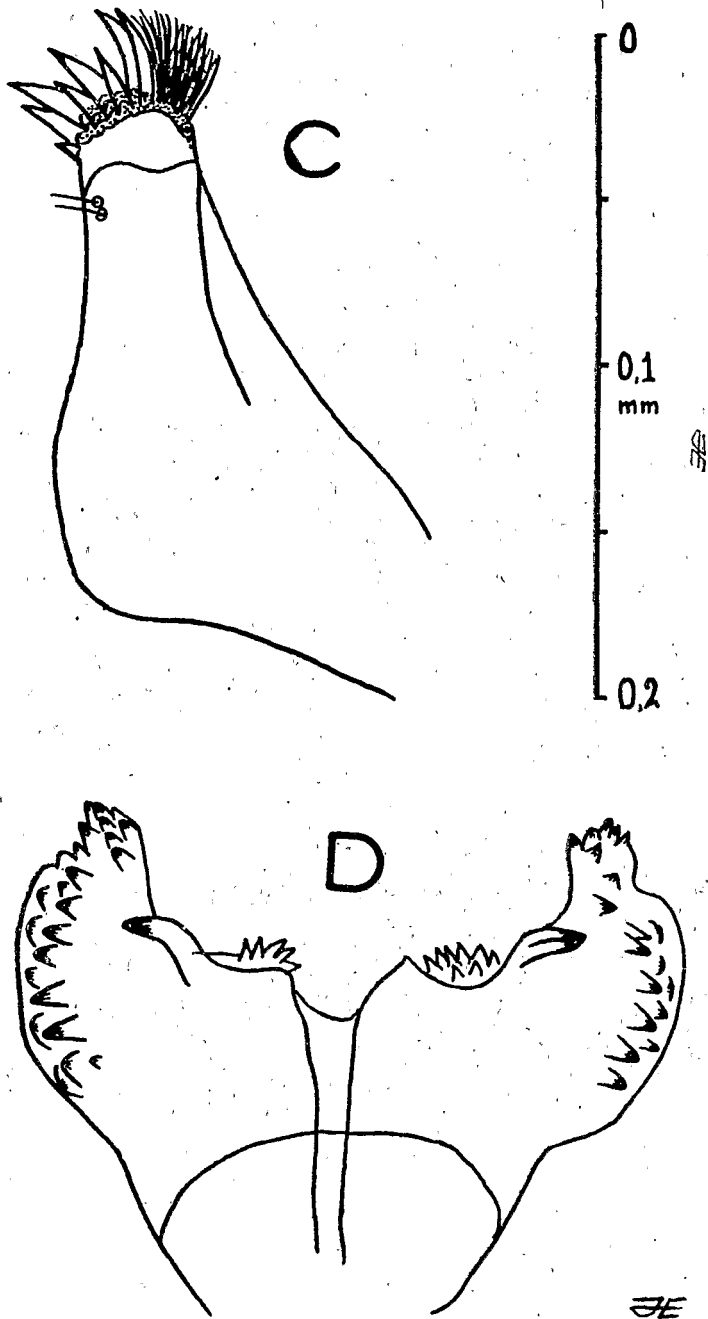


Fig. 2. — *Neoculex vinckei* sp. n., holotype, terminalia mâles.

C. Paraprocte.

D. Phallose vu de face.

Abdomen : Tergites uniformément brun foncé. Sternites brun foncé avec une étroite bande apicale de larges écailles jaunâtres sur chaque segment.

Terminalia : (Fig. 1 et 2). Lobe subapical du coxite portant trois longs bâtonnets, quatre bâtonnets plus courts dont trois sont nettement coudés à leur quart apical et se terminent par un crochet, et une feuille faiblement striée d'une forme très particulière accompagnée d'une soie presque droite de même longueur que la feuille et les bâtonnets courts. Paraproctes portant à leur apex d'un côté 7 à 8 dents larges et pointues et de l'autre de nombreuses soies raides. Phallosome digité portant de nombreux denticules sur sa face externe, une forte dent courbe sur sa face interne à la base du doigt et une série de petites denticulations à la base de cette dent, du côté interne.

Localité : Nyakalunge (Kalimbi) 28°25' E.-2°17' S. ; dans une galerie forestière de la Luha à 2.000 m. d'altitude.

L'holotype sera déposé à l'Institut d'Enseignement et de Recherches tropicales de Bondy.

Office de la Recherche scientifique et technique Outre-Mer.
Organisation mondiale de la Santé. Équipe consultative n° 1.

BIBLIOGRAPHIE

- DE MEILLON (B.). — New records and new species of *Nematocera* (Diptera) from the Ethiopian Region. *Journal Ent. Soc. S. Africa*, 1943, 6, 90-113.
- EDWARDS (F. W.). — Mosquitoes of the Ethiopian Region. Part III. *Publ. Brit. Mus. (Nat. Hist.)*, 1941.
- HAMON (J.) et RICKENBACH (A.). — Contribution à l'étude des *Neoculex* de la Région Ethiopienne. I. Corrections de quelques descriptions de *terminalia* mâles décrits par EDWARDS avec description d'une nouvelle variété. *Bull. Soc. Path. exot.*, 1955, 48, 848-859.
- HAMON (J.) et MOUCHET (J.). — Contribution à l'étude des *Neoculex* de la Région Ethiopienne. 2. Description de *Neoculex adamî* sp. n. *Bull. Soc. Path. exot.*, 1955, 48, 860-862.
- HAMON (J.), ADAM (J. P.) et MOUCHET (J.). — Contribution à l'étude des *Neoculex* de la Région Ethiopienne. 3. Description de *Neoculex laplantei* sp. n. *Bull. Soc. Path. exot.*, 1955, 48, 862-866.
- KLEIN (J. M.). — Étude morphologique de l'hypopygium mâle de *Culex* (*Neoculex*) *rima* Theob., 1901 (Diptères : Culicidés). *Bull. Soc. Path. exot.*, 1956, 49, 921-935.
- SALEM (H. H.). — The mosquito fauna of Sinai Peninsula (Egypt), with a description of two new species. *Egypt. Univ. Fac. Med. Publ.*, 1938, 16.
- VAN SOMEREN (E. C. C.). — The description of a new mosquito of the Seychelles. *E. Afr. Med. J.*, 1947, 24, 29-35.
- VAN SOMEREN (E. C. C.). — New *Culicini* from Kenya and Uganda. *Proc. R. Ent. Soc. Lond. (B)*, 1951, 20, 1-9.
- WOLFS (J.). — *Culex* (*Neoculex*) *wansoni* sp. n. *Ann. Soc. B. Med. Trop.* 1945, 25, 221-224.