

DEUX MOUSTIQUES NOUVEAUX DE COTE-D'IVOIRE :
***Aedes (Aedimorphus) falabreguesi* SP. N.,**
***Culex (Culex) castelli* SP. N.**

Par J. HAMON (*)

La première de ces espèces a été récoltée dans la végétation basse des bords de la lagune d'Abidjan, à environ 1 km. de l'Institut d'Enseignement et de Recherches tropicales d'Adiopodoumé. Je la dédie à mon collègue F. FALABRÈGUES qui m'a obligeamment véhiculé pendant mes prospections à Adiopodoumé.

La seconde de ces espèces provient de la ville de Bouaké où elle a été récoltée en compagnie de Chironomides près d'un gîte larvaire non précisé, par l'agent technique de la Santé R. CHATEAU à qui je la dédie.

***Aedes (Aedimorphus) falabreguesi* sp. n.**

Cet *Aedes* appartient au groupe *tarsalis* d'Edwards et ressemble d'ailleurs étroitement à *A. tarsalis* Newstead, par son ornementation externe, mais diffère de toutes les espèces du groupe par les *terminalia*, le coxite portant un lobe basal très développé.

MALE : Tête : Proboscis, palpes et antennes entièrement sombres. Écailles couchées du vertex étroites, la zone médiane étant couverte d'écailles sombres et les côtés d'écailles pâles.

Thorax : brun rougeâtre. Écailles du scutum toutes étroites, en majorité brun foncé, mais avec un semis d'écailles dorées plus abondantes sur la marge antérieure, sur les épaules, et esquissant deux taches arrondies au milieu. Scutellum entièrement couvert de larges écailles blanches. Paratergite avec des écailles dorées étroites. Pleures avec des taches d'écailles blanches modérément larges, notamment sur *apn*, *ppn*, les bases des *coxa* 1, et 2, la sternopleure et le mésépiméron.

Ailes : brun foncé, couvertes d'écailles étroites de la même couleur.

Pattes : brun foncé. Face antérieure du fémur 3 largement pâle, avec, à sa partie supérieure, une ligne sombre très étroite s'élargissant vers l'apex. Tache jaunâtre du genou à peine visible. Tache pâle de l'apex des tibias bien visible seulement sur le tibia 3 où elle est blanche et environ 2 fois plus longue que large. Tarses entièrement sombres.

(*) Séance du 9 octobre 1957.

O. R. S. T. O. M.

Collection de Référence

n° 13007 ex 1

21 FEM 1959

Abdomen : brun foncé. Tergites avec une ligne basale étroite de larges écailles blanches. Sternites avec une large bande pâle basale.

Terminalia : (Fig. 1). Ils sont extrêmement voisins de ceux d'*A. tarsalis* par leur forme générale ainsi que par la forme du style, mais ils en diffèrent par le lobe basal qui est très développé, arrondi, et porte une vingtaine de soies fortes, et par le fait que le coxite porte en outre une rangée assez régulière de 7 à 8 longues soies raides entre le lobe basal et la base du coxite.

FEMELLE, NYMPHE, LARVE et OEUF : inconnus.

L'holotype mâle sera déposé à l'Institut d'Enseignement et de Recherches tropicales de Bondy.

Culex (Culex) castelli sp. n.

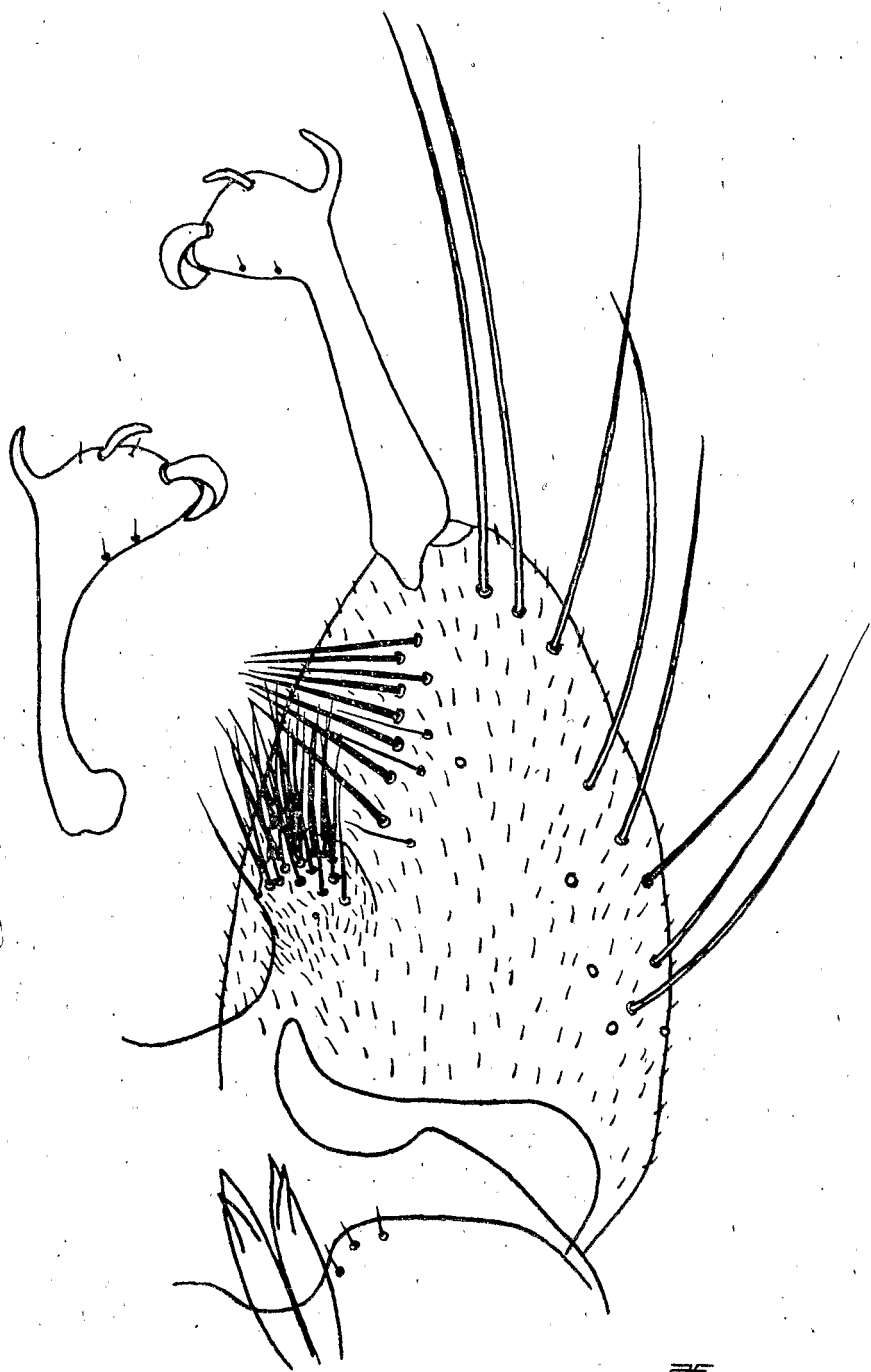
Il appartient au groupe *siliens-thalassius-tritæniorhynchus*. dont il diffère par la structure des *terminalia* mâles. Les deux mâles sur lesquels est basée la description nous ont été envoyés en alcool ce qui empêche de donner une description détaillée de l'adulte. Pour autant qu'il était possible de l'apprécier ils ressemblaient étroitement à *C. thalassius* Theobald et à *C. tritæniorhynchus* Giles, avec lesquels je les ai d'abord confondus lors d'un examen rapide.

TERMINALIA MALES (Fig. 2 et 3).

Le coxite a la forme générale que l'on trouve chez les 3 autres espèces du groupe. Le lobe subapical porte les trois bâtonnets raides habituels, et est immédiatement séparable des trois autres espèces par la forme de la feuille qui est très large et a un bord presque rectiligne, comme chez *C. quasiguiarti* Theobald et *C. decens* Theobald ; la feuille est accompagnée d'une longue soie courbe et forte, d'une soie explanée à peu près aussi longue que la feuille, et de trois soies courtes dont deux portent des barbelures (Fig. 2, A, et fig. 3, D et E).

Les paraproctes sont remarquables par leur bras basal qui est large et court, alors que chez les trois espèces apparentées il est beaucoup plus long et plus mince (Fig. 2, B). Le phallosome a une forme intermédiaire entre celui de *C. sitiens* Wiedemann et celui de *C. thalassius* Theobald (Fig. 2, C).

Au cours de cette étude les comparaisons ont été faites avec des *C. sitiens* de Nouvelle-Calédonie, du Kenya et d'Erythrée, avec des *C. thalassius* du Sénégal et du Dahomey, et avec des *C. tritæniorhynchus* de La Réunion, du Dahomey et du Sénégal. L'ensemble de ce matériel ne présentant que de très faibles variations, nos deux spécimens constituent indiscutablement une espèce nouvelle.



0 mm 0,25

Fig. 1. — *Aedes (Aedimorphus) falabreguesi* sp. n. Hypopygium de l'holotype.



Fig. 2. — *Culex (Culex) castelli* sp. n. Hypopygium de l'holotype.

- A. Vue d'ensemble du coxite.
 B. Paraprocte vu de face.
 C. Phallosome vu de profil.

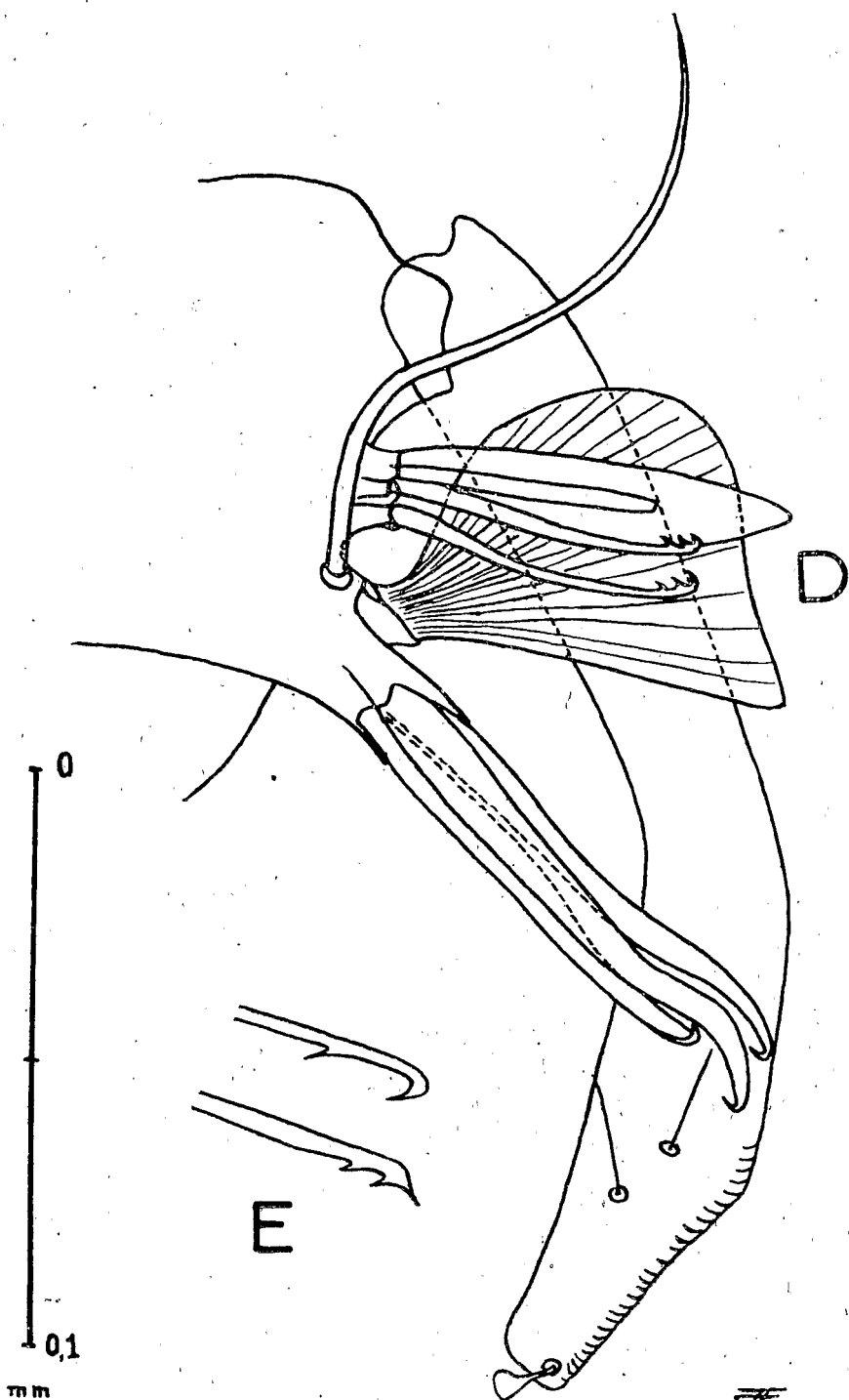


Fig. 3. — *Culex (Culex) castelli* sp. n. Hypopygium.

D. Lobe subapical du coxite de l'holotype.

E. Variations observées chez les soies barbelées du lobe subapical du coxite chez le paratype.

FEMELLE, NYMPHE, LARVE et OEUF : INCONNUS.

L'holotype et le paratype mâles seront déposés à l'Institut d'Enseignement et de Recherches tropicales de Bondy.

BIBLIOGRAPHIE

- CHWATT (L. J.). — A new *Aedes* from the Cameroons, *A. (Aedimorphus) boneti* ssp. *kumbæ* s. sp. nov. *Ann. Trop. Med. Parasit.*, 1948, 42, 184-189.
- DE MEILLON (B.). — New *Nematocera* from the Ethiopian Region. *Journal Ent. Soc. S. Africa*, 1942, 5, 87-98.
- DE MEILLON (B.) et LAVOPIERRE (M.). — New records and species of biting insects from the Ethiopian Region. *Journal Ent. Soc. S. Africa*, 1956, 19, 37-46.
- EDWARDS (F. W.). — Mosquitoes of the Ethiopian Region. Part. III. *British Museum*, 1941.
- GRJEBINE (A.). — Observations sur les nématocères vulnérants de Madagascar, régions de Majunga et de La Mandraka. *Mém. Inst. Sci. Mad. (E)*, 1954, 4, 443-502.
- HAMON (J.) et OVAZZA (M.). — Une nouvelle espèce de moustique (*Culex shoæ* n. sp.) vivant sur les bananiers du haut plateau d'Ethiopie. *Bull. Soc. Path. exot.*, 1954, 47, 416-421.
- HAMON (J.) et RICKENBACH (A.). — Contribution à l'étude des Culicidés d'Afrique Occidentale Française. Description d'*Aedes (Aedimorphus) mattinglyi* sp. n., *Aedes (Banksinella) jamoti* sp. n. Notes complémentaires sur *Aedes (Aedimorphus) stokesi* Evans, *Aedes (Banksinella) bolensis* Edwards. *Bull. Soc. Path. exot.*, 1954, 47, 930-941.
- LEWIS (D. J.). — A new species of *Aedes (Diptera, Culicidæ)* from Eritrea. *Proc. R. Ent. Soc. Lond. (B)*, 1942, 11, 165-166.
- LEWIS (D. J.). — A new subspecies of *Aedes lesoni* Edwards (*Diptera, Culicidæ*) from the Sudan. *Proc. R. Ent. Soc. Lond. (B)*, 1944, 13, 27-29.
- MATTINGLY (P. F.). — *Culex (Culex) nakuruensis* sp. n. (*Diptera, Culicidæ*), a remarkable new mosquito from the East African Highlands. *Proc. R. Ent. Soc. Lond. (B)*, 1951, 20, 44-46.
- MUSPRATT (J.). — Research on South African *Culicini (Diptera, Culicidæ)*. IV. Additional distribution records, taxonomic descriptions and miscellaneous notes. *Journal Ent. Soc. S. Africa*, 1956, 19, 37-46.
- OVAZZA (M.), HAMON (J.) et NERI (P.). — Contribution à l'étude des diptères vulnérants de l'Empire d'Ethiopie. I. *Culicidæ*. *Bull. Soc. Path. exot.*, 1956, 49, 151-182.
- VAN SOMEREN (E. C. C.). — Ethiopian *Culicidæ* : Notes and descriptions of some new species and hitherto unknown larvæ and pupæ (*Diptera*). *Trans. R. Ent. Soc. Lond.*, 1946, 96, 109-124.
- VAN SOMEREN (E. C. C.). — Ethiopian *Culicidæ* : Description of a new *Aedes* from East Africa and notes on two known *Aedes* which it might be confused. *Proc. R. Ent. Soc. Lond. (B)*, 1950, 19, 1-10.

- VAN SOMEREN (E. C. C.). — Ethiopian *Culicidæ* : A description of two new *Aedes* of the subgenus *Aedimorphus* Theobald, from Uganda. *Proc. R. Ent. Soc. Lond.*, (B), 1950, 19, 39-41.
- VAN SOMEREN (E. C. C.). — Ethiopian *Culicidæ* : A description of a new subspecies of *Aedes* (*Aedimorphus*) *tricholabis* Edwards. *Proc. R. Ent. Soc. Lond.* (B), 1950, 19, 67-69.
- VAN SOMEREN (E. C. C.). — New *Culicini* from Kenya and Uganda. *Proc. R. Ent. Soc. Lond.* (B), 1951, 20, 1-9.
- VAN SOMEREN (E. C. C.). — Ethiopian *Culicidæ* : New *Culicini* from the Kenya Coast. *Proc. R. Ent. Soc. Lond.* (B), 1954, 23, 103-107.
- VAN SOMEREN (E. C. C.). — Ethiopian *Culicidæ* : descriptions of a new *Culex*, the female of *Eretmapodites tonsus* Edwards and the early stages of two *Aedes* of the subgenus *Banksinella* Theobald. *Proc. R. Ent. Soc. Lond.* (B), 1954, 23, 119-126.