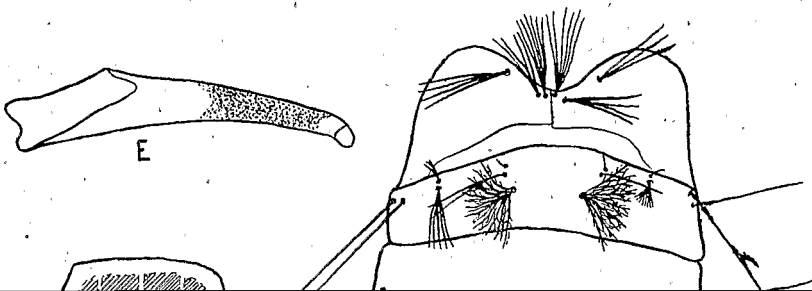


UNE NOUVELLE ESPÈCE DE MOUSTIQUE
(*CULEX SHOÆ* N. SP.) VIVANT SUR LES BANANIERS
DU HAUT PLATEAU D'ÉTHIOPIE

Par J. HAMON et M. OVAZZA (*)

Au cours de prospections effectuées dans le Shoa, entre 2.000 et 3.000 m. d'altitude, pendant la saison des pluies 1953, l'un de nous a récolté des larves de *Culex* différentes de toutes celles connues jusqu'à présent de la Région Ethiopienne et dont l'élevage a fourni des imagos ♂ et ♀ pour lesquels nous proposons le nom de *Culex shoæ*.

Adulte. — FEMELLE : l'ornementation générale est très voisine de celle de *Culex andersoni* ssp. *abussinicus* Edwards et de *Culex*



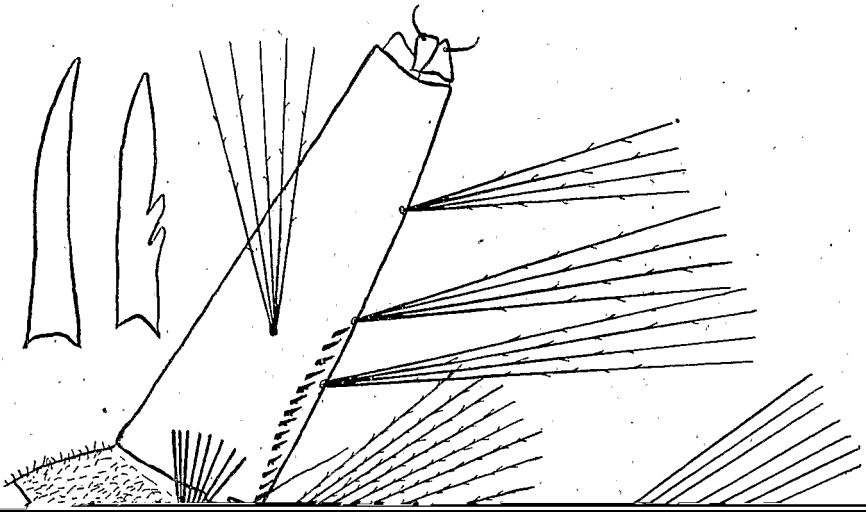
une nette bande pâle inférieure s'élargissant vers la base du fémur pour occuper toute sa largeur; face postérieure nettement plus largement pâle vers sa base que la face antérieure; tache du genou réduite à une ligne d'écailles jaunes. Tibia postérieur sombre, sauf à l'apex qui porte une très nette tache jaune pâle plutôt plus longue que le diamètre du tibia. Tarses postérieurs sombres. Pattes antérieures et médianes ressemblant à la patte postérieure, mais avec les zones pâles, principalement celles de la base du fémur et de l'apex du tibia, sensiblement plus réduites.

Aile: la fourche supérieure au moins trois fois plus longue que sa tige.

Abdomen: Tergites avec des taches latéro-basales d'écailles pâles se rejoignant parfois au milieu des tergites pour former une mince ligne basale. Sternites portant tous une bande apicale d'écailles sombres élargie vers la base en son milieu.



blanches à la base du dernier segment et une ligne d'écaillés blanches



au delà de la moitié de l'antenne. Soies *A*, *B*, *C* et *d* formant des touffes ayant respectivement 10, 10 à 12, 9 à 10 et 10 à 13 branches plumeuses. Soies *e* et *f* ayant respectivement 2 et 3-4 branches simples. Face inférieure de la tête portant deux larges soies étoilées de chaque côté, en arrière du point d'insertion des antennes. Mentum avec une forte dent centrale et 9 à 10 dents latérales, la 8^e et parfois la 7^e ou la 9^e étant particulièrement développées.

Abdomen (figure 4). Tégument entièrement couvert de fins spicules qui donnent à la larve un aspect velu, ainsi que de soies étoilées. Huitième segment portant un peigne trapézoïdal de 16 à 24 épines à pointes émoussées portant de fines barbelures latérales qui se transforment en denticulations en se rapprochant de l'apex. Siphon non spiculé, avec un index de 3,4 à 3,8 ; peigne de 14 épines environ, de forme très particulière, tantôt sans denticulations, tantôt avec 1 ou 2 denticulations basales, l'apex de toutes ces denticulations étant émoussé comme celui de la dent principale ; trois paires de touffes subventrales de 4 branches plumeuses environ, dont la première est franchement proximale et la seconde légèrement distale par rapport à la dernière épine du peigne, la troisième touffe étant située à mi-distance entre la dernière épine du peigne et l'apex du siphon ; une paire de touffes latérales de 4 à 6 branches plumeuses, légèrement proximale par rapport à la dernière épine du peigne. Selle complète, spiculée sur toute sa surface, ses bords apico-latéraux portant des spicules particulièrement développés ; soie latérale double, longue comme environ 3 fois la selle ; soie caudale inférieure avec 3 longues branches ; soie caudale supérieure avec 6 à 7 longues branches ; brosse de 5 paires de touffes de soies à 4-5 branches plumeuses, toutes insérées sur l'aire barrée ; branchies supérieures longues comme environ 3,5 fois la selle ; branchies inférieures un peu plus courtes.

PROVENANCE

Cette espèce est décrite sur 4 mâles, 3 femelles, 4 exuvies nymphales, 7 exuvies larvaires et une dizaine de larves entières, récoltées à l'aisselle des bananiers du Shoa, en juillet-août 1953. Le type et le matériel ayant servi à la description sont actuellement conservés au Laboratoire d'Entomologie du S. G. H. M. P., à Bobo Dioulasso.

Office de la Recherche Scientifique et Technique Outre-Mer.
Laboratoire d'Entomologie de l'Institut Pasteur d'Ethiopie.
Laboratoire d'Entomologie du Service Général d'Hygiène
Mobile et de Prophylaxie d'A. O. F.

BIBLIOGRAPHIE

EDWARDS (F. W.). — Mosquitoes of the Ethiopian Region. III. Culicini.