

DESCRIPTION DE LA LARVE
ET DE LA NYMPHE D'*Aedes* (*AEDIMORPHUS*)
MATTINGLYI HAMON ET RICKENBACH 1954

Par J. HAMON et R. LE BERRE (*)

Aedes mattinglyi, dont les adultes se rencontrent dans la végétation des sous-bois pendant la saison des pluies, est une espèce assez fréquente aux confins de la Côte-d'Ivoire et de la Haute-Volta. Elle se rencontre également aux environs de Bobo-Dioulasso. La répartition des points de capture est la suivante :

Côte-d'Ivoire : Subdivision de Bouna (Vonkoro, Yalo, Inbié, Toumbo); Subdivision de Man (Kabakouma, Bagouiné, Bac de Sémien).

Haute-Volta : Subdivision de Bobo-Dioulasso (Nasso, Naomi, Guéna); Subdivision de Batié (Boussoukoula); Subdivision de Diébougou (Pont de Dan).

Mali : Subdivision de Sikasso (Missirikoro (femelles seulement)).

Dahomey : Cercle de Savalou (Ouessé).

Nous n'avons jamais récolté de larves ni de nymphes dans la nature. La description est donc faite à partir d'exemplaires d'élevage, les adultes provenant de la forêt de Nasso, près de Bobo-Dioulasso. Plusieurs espèces nouvelles du sous-genre *Aedimorphus* ont été décrites depuis la seconde édition de l'ouvrage d'HOPKINS (1952). Nous avons essayé, sans résultat, de les inclure dans la clé générale des larves d'*Aedes* que donne cet auteur. Nous énumérons cependant ces espèces ainsi que celles dont elles ne peuvent être distinguées.

Description de la larve.

Cette description est basée sur 42 exuvies larvaires.
Longueur : 6 mm. ; couleur : brun clair.

Tête (fig. 1 A) : Antennes mesurant les $\frac{4}{5}$ de la longueur de la tête, de la même couleur que celle-ci, spiculées. Touffe antennaire de 5 à 10 branches (moy. 8,4) insérée à la $\frac{1}{2}$ de l'antenne.

Soies A, B, C, barbelées, comportant respectivement 6-10 (moy. 7,6), 2-4 (moy. 3), 2-4 (moy. 3) branches. Les soies B et C sont assez fortes.

(*) Séance du 14 juin 1961.

O.R.S.T.O.M. Fonds Documentaire

N° : 13109, ex 1

Cote : B

Remplacé ex perdu

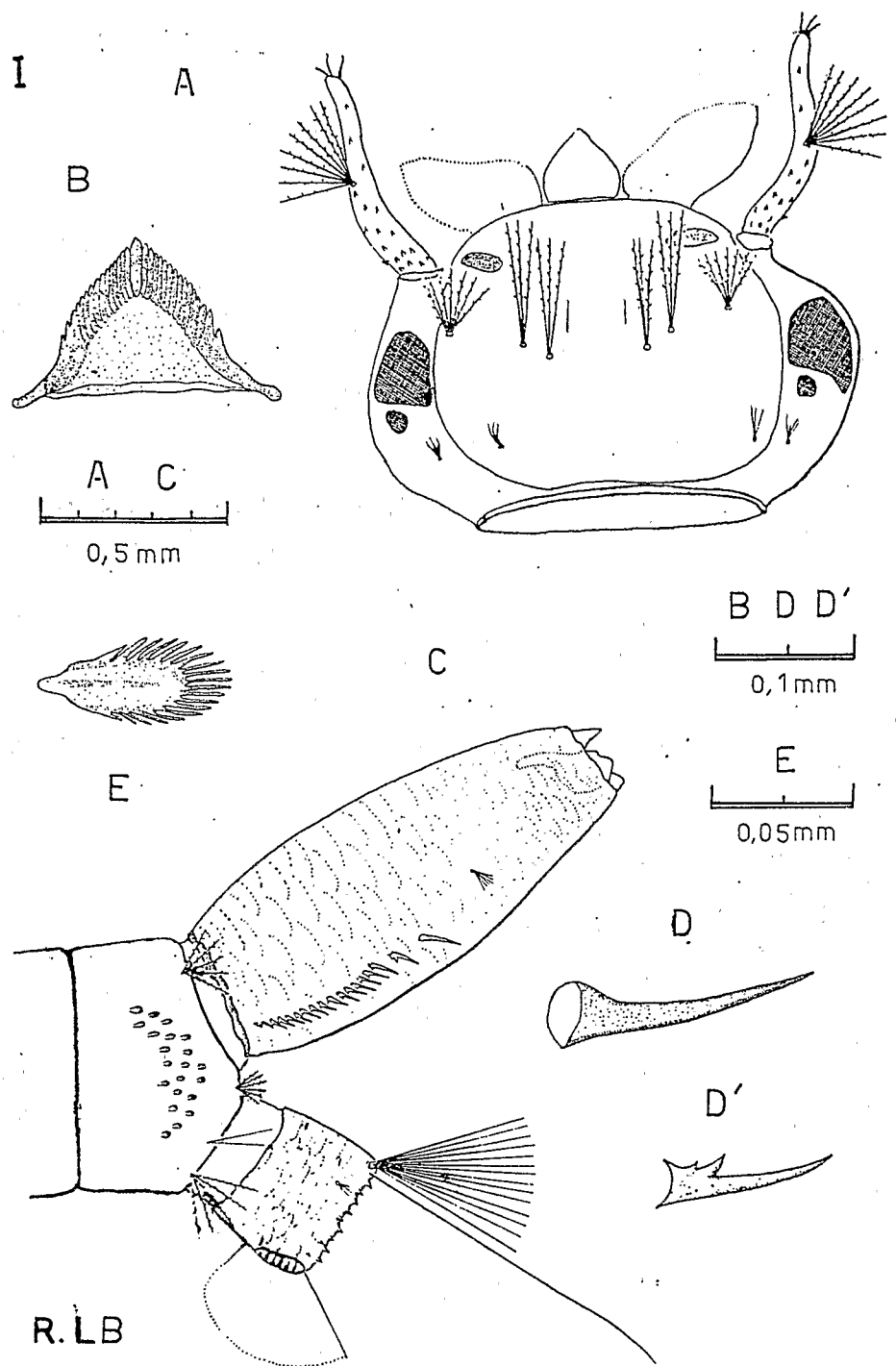


Fig. 1. — Larve.

A : Tête ; B : Mentum ; C : VIII^e segment, siphon et segment anal ; D : Épines du siphon ;
E : Écaille du VIII^e segment.

Soie *d* très petite, invisible sur la plupart des exemplaires examinés, comportant en moyenne 2 branches. Soies *e* et *f* ayant respectivement 3-6 (moy. 4.3) et 3-5 (moy. 4) branches. Mentum triangulaire, se composant de 14 à 17 (moy. 16) dents de chaque côté de la dent médiane, de taille égale à cette dernière (fig. 1 B).

Abdomen (fig. 1 C) : VIII^e segment : Peigne composé de 19 à 24 écailles (moy. 20) comportant une frange finement denticulée analogue à celles d'*Aedes (Aedimorphus) pseudotarsalis* E. C. C. van S.

Siphon : Indice, mesuré sur des exuvies aplaties, variant de 2,5 à 2,8 (moy. 2,6) ; peigne du siphon ne dépassant pas le 1/3 de la longueur de celui-ci, composé de 15 à 20 dents (moy. 16,8). Les épines proximales portent de 1 à 3 denticulations basales. Il existe une ou deux épines distales, séparées des premières, moins chitinisées que celles-ci, simples ou denticulées. La touffe subventrale, très petite, insérée aux 5/8 du siphon est composée de 6 à 8 branches (moy. 7).

Segment anal : La selle n'est pas interrompue sur la face ventrale du segment. Sa bordure distale est nettement spiculée. Soie latérale comportant en moyenne 3 branches. Soie caudale inférieure simple. Soie caudale supérieure de 13 à 19 branches (moy. 17). Brosse ventrale composée de 5 paires de touffes ayant chacune 10 branches, insérées sur l'aire barrée, et de 2 à 3 touffes impaires en dehors de celle-ci. Branchies lancéolées, plus longues que le segment anal.

Nymphe.

Céphalothorax (fig. 2 A) : il existe 12 paires de soies céphalothoraciques. Soies 1, 2, 3 ayant respectivement 3-4, 1-2 et 3-4 branches assez longues. Les soies 4, 5, 6, 7 sont plus courtes et comportent successivement : 3-4, 6-7, 1-2 et 4-5 branches. Les soies 8 et 9 ont un nombre de branches très variable : 2 à 5 pour la soie 8 et 1 à 4 pour la soie 9. Les soies 10, 11, 12, insérées sur le métanotum, ont 1, 3-4 et 4-6 branches. Les trompettes respiratoires sont chitinisées, non élargies à l'apex (fig. 2 C).

Abdomen (fig. 2 B) :

Tergite I : soie 2 dendroïde, composée de 20 branches primaires donnant naissance à des ramifications secondaires. Soies 3, 4, 5 courtes, les deux premières simples. Soie 6 à 6-8 branches. Soies 7, 8, 10 latérales, plus longues que les précédentes, se composant de 1 ou 2 branches.

Tergite II : soie 1 très petite, simple. Soie 2 à 7-8 branches, 3 et 4 simples, 5 et 6 ayant respectivement 3-4 et 5-6 branches. Soies 7 et 10 analogues à celles du tergite précédent.

Tergites III à VII : la soie 3 devient centrale par rapport à la soie 2. Les soies 1, 2, 3, 4, 5, 6, sont identiques à celles du tergite II. Présence sur les segments III, IV, V d'une cicatrice sans soie à proximité de la soie 6. Les soies ventrales : 9, 10, 11, 12 ont respectivement 1-3, 4-5, 4-6 et 1 branches.

Tergite VIII : soie 1 analogue à celles des autres segments. Soie 5 à 3-4 branches. Soie 8 plumeuse à 8-9 branches. Soie 13 ventrale, simple.

Palettes natatoires : peu chitinisées, la crête médiane ne rejoignant pas l'apex. Soie terminale (8) petite, à 2-3 branches.

Il est à noter que la partie centrale des tergites I, II et III est nettement spiculée.

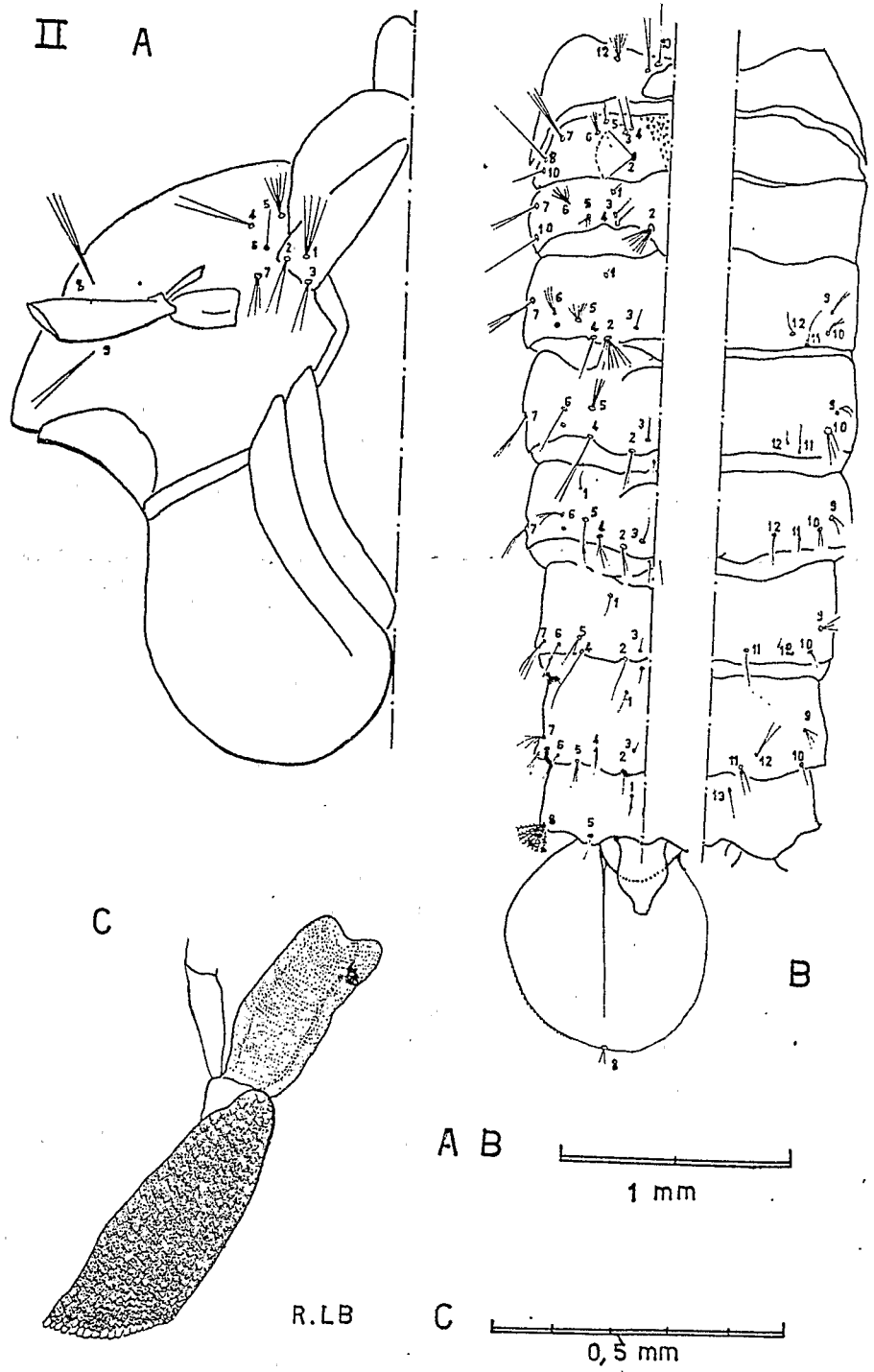


Fig. 2. — Nympe.
 A Céphalothorax ; B : Abdomen (faces dorsale et ventrale) ; C : Trompette respiratoire.

Aedes (A.) leptolabis (E. C. C. VAN SOMEREN, 1956) se différencie légèrement de *A. (A.) domesticus* Th. par le nombre de branches de la soie caudale supérieure : 9-13 pour *leptolabis*, 20 pour *domesticus*.

Aedes (A.) wendyae Service (SERVICE, 1959) est comparable à *A. (A.) yangambiensis* de MEILLON et LAVOPIERRE.

Aedes (A.) lokojensis Service (SERVICE, 1959) se différencie par plusieurs caractères de *A. (A.) argenteopunctatus* : touffe antennaire subplumeuse (simple chez *argenteopunctatus*). Pecten : 10-12 épines chez *lokojensis* 7-8 pour la seconde espèce.

Enfin signalons la description par MUSPRATT (1956), de la larve d'*Aedes (A.) minutus* Theobald.

Office de la Recherche Scientifique et Technique Outre-Mer.
Laboratoire d'Entomologie du Centre Muraz,
Bobo-Dioulasso.

BIBLIOGRAPHIE

- HAMON (J.) et RICKENBACH (A.). — Contribution à l'étude des Culicidés d'Afrique occidentale : description d'*Aedes (Aedimorphus) mattinglyi* sp. n., *Aedes (Banksinella) jamoti* sp. n. Notes complémentaires sur *Aedes (Aedimorphus) stokesi* Evans, *Aedes (Banksinella) bolensis* Edwards. *Bull. Soc. Path. exot.*, 1954, 47, 930-941.
- HOPKINS (G. H. E.). — Mosquitoes of the Ethiopian Region. I : larval bionomics of Mosquitoes and taxonomy of Culicine larvae. *British Museum*, 1952, 355 p.
- KNIGHT (K. L.) et CHAMBERLAIN (R. W.). — A new nomenclature for the chaetotaxy of the Mosquito pupa based on a comparative study of the genera (*Diptera : Culicidae*). *Proc. Helminth. Soc. Wash.*, 1948, 15, 1-10.
- MUSPRATT (J.). — Research on South African Culicini (*Diptera : Culicidae*). *J. Ent. Soc. S. Afr.*, 1953, 16, 83-93.
- MUSPRATT (J.). — Research on South African Culicini (*Diptera : Culicidae*). *J. Ent. Soc. S. Afr.*, 1955, 18, 149-207.
- MUSPRATT (J.). — Research on South African Culicini (*Diptera : Culicidae*). *J. Ent. Soc. S. Afr.*, 1956, 19, 37-46.
- SERVICE (M. W.). — A new Culicine Mosquito *Aedes (Aedimorphus) lokojensis* sp. n. from Northern Nigeria. *Rev. Zool. Bot. Afr.*, 1959, 59, 243-248.
- SERVICE (M. W.). — A new species of the genus *Aedes* from Southern Nigeria. *Proc. R. Ent. Soc. London (B)*, 1959, 28, 73-76.
- VAN SOMEREN (E. C. C.). — New Culicini from the Kenya coast. *Proc. R. Ent. Soc. London (B)*, 1954, 23, 103-109.
- VAN SOMEREN (E. C. C.). — Undescribed Culicine larvae and pupae from Uganda. *Proc. R. Ent. Soc. London (B)*, 1956, 25, 3-12.