

Nouvelles Punaises du Cambodge :
Crassicimex apsarae n. sp. et Stricticimex khmerensis n. sp.

[HEM. CIMICIDAE]

par J.-M. KLEIN

La faune des *Cimicidae* du Cambodge ne comprend jusqu'à présent que deux espèces : la punaise des lits, *Cimex hemipterus* (Fabricius), 1803, espèce cosmopolitique, fréquente au Cambodge comme dans tous les pays du Sud-Est asiatique, et une punaise de chauves-souris, *Aphrania vishnou* (Mathur), 1953.

Citons nos enregistrements de *C. hemipterus* au Cambodge : dans les habitations humaines, nombreux spécimens, Pochentong, Chruï Chang War, région de Phnom-Penh ; Kompong-Séla et Kampot, toutes saisons.

A. vishnou a été décrite de Dehra Dun, U.P., Indes, comme parasite de *Cynopterus sphinx* et redécrite sous le nom d'*Aphraniola orientalis* Fer. et Us., 1953, du Cambodge (Prek-Léap, région de Phnom-Penh) comme parasite de *Scotophilus temmincki* ; elle constitue également une espèce agressive pour l'homme. Dans nos propres enregistrements, *A. vishnou* figure comme parasite de *Cynopterus brachyotis angulatus* (nombreux spécimens, Barong, région de Phnom-Penh, 1-XI-1966) et de *S. temmincki* (nombreux, Prek Phnau, région de Phnom-Penh, 7-XI-1966 ; nombreux également de Phnom Chiso, région de Takéo, 14-III-1967).

Au cours de nos prospections entomologiques dans l'enceinte des temples d'Angkor, où la faune des Microchiroptères est particulièrement abondante, nous avons pu récolter trois espèces de punaises de chauves-souris ; l'une d'entre elles appartient au genre *Cimex* et nous la rapportons provisoirement à *C. hemipterus* ; elle est représentée dans nos récoltes par 1 femelle, 2 mâles, 1 nymphe et 6 exuvies dégradées de nymphes, au sol, Angkor-Vat, Siem Réap, 5-VII-1968. Les deux autres appartiennent aux genres *Crassicimex* et *Stricticimex* (sous-famille des *Cacodminae*) ; nous les considérons comme nouvelles et en présentons la description ci-dessous.

Crassicimex apsarae n. sp.

MATÉRIEL DE DESCRIPTION ET PROVENANCE. — Femelle holotype et une nymphe, probablement du dernier stade, récoltées par nous-même du guano de chauves-souris, entre les dalles du temple d'Angkor-Vat, Siem Réap, Cambodge, le 5-VII-1968 ; une nymphe, probablement du 3^e ou 4^e stade, du même lieu et à la même date. Dépôt du type, dans la collection du Service d'Entomologie médicale (P. GRENIER) à l'Institut Pasteur, Paris.

DESCRIPTION. — **FEMELLE** (fig. 1 et 2). *Tête* : Largeur, immédiatement derrière les yeux, 1,42 mm et, au niveau des yeux, 1,46 mm (mensurations microscopiques, respectivement 91 et 94). Longueur, labre exclu 1,31 mm (84) et labre inclus 1,50 mm (96). Distance interoculaire sur la face dorsale égale à 6 fois la largeur d'un œil (70 : 11,5). Yeux peu proéminents, bord anté-oculaire formant une convexité au niveau des antennes et bord post-oculaire légèrement arrondi. Longueur de la portion anté-oculaire, labre inclus, approximativement 1,5 fois la longueur de la portion située en arrière du niveau constitué par le bord anté-

O. R. S. T. O. M.

30 JUL. 1969

Collection de Référence

n°/3299. ex/1

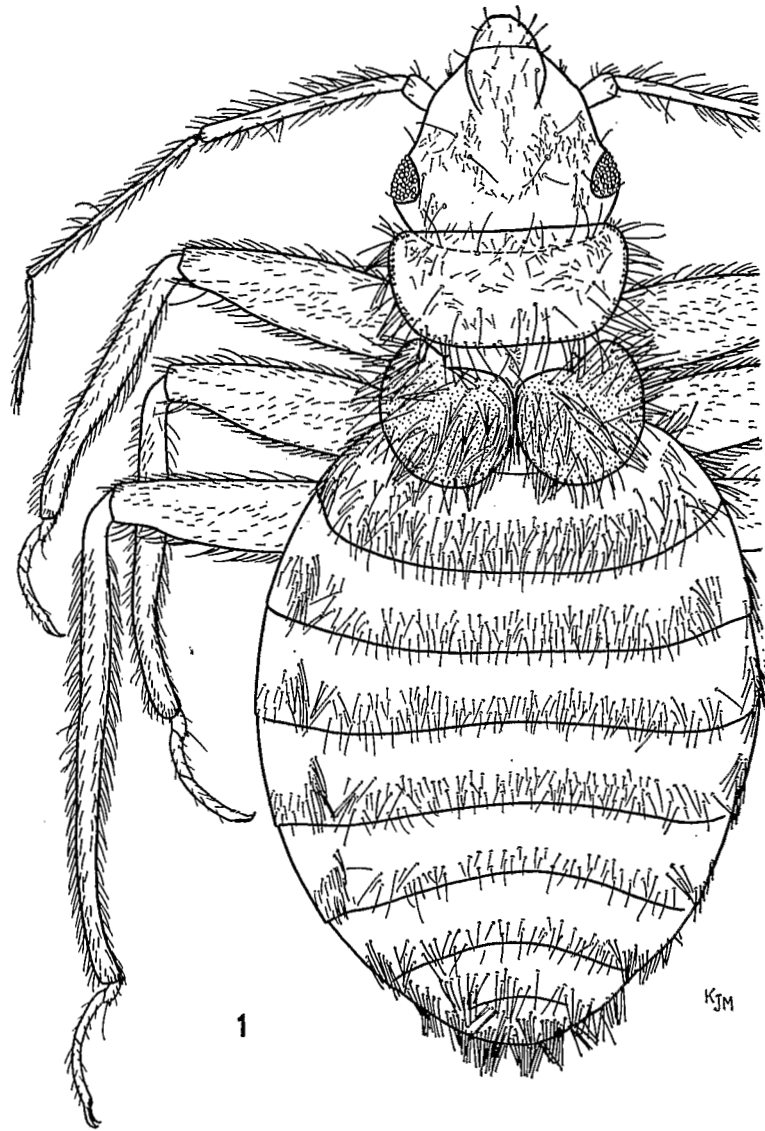


Fig. 1. *Crassimex apsarae* n. sp., femelle holotype, face dorsale.

rieur des yeux (57 : 39). Longueur des antennes : 3,89 mm ; proportion des segments : 22 : 88 : 87 : 52. Longueur du rostre : 0,78 mm, c'est-à-dire environ les $\frac{3}{5}$ de la longueur céphalique ; proportion des segments : 16 : 21 : 13 : premier segment portant une paire de longues soies de chaque côté près de l'apex (fig. 7).

Thorax. Pronotum : Largeur, 1,53 mm, supérieure au double de la longueur, qui est de 0,71 mm (98 : 46) ; soies latérales les plus longues ayant $\frac{2}{5}$ de la

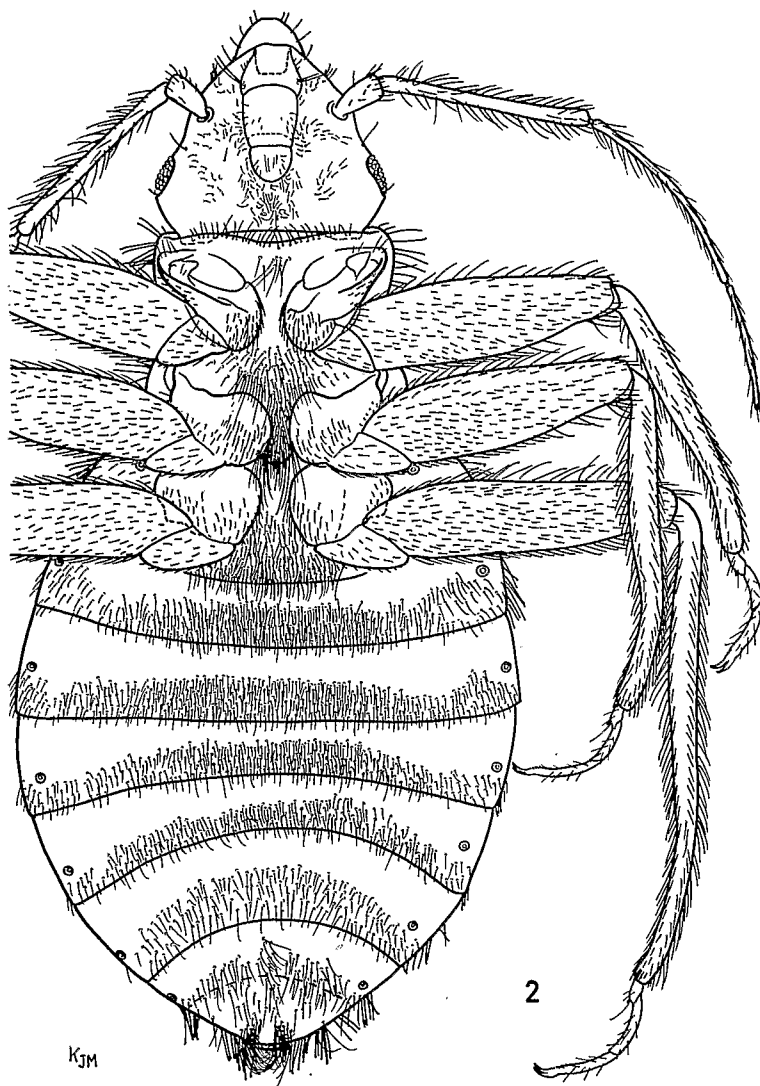


Fig. 2. *Crassicimex apsarae* n. sp., femelle holotype, face ventrale.

longueur du pronotum (18 : 46) (fig. 8) ; angles antéro-latéraux arrondis sans proéminence ; bords latéraux convergents vers l'arrière.

Hémélytres : Légèrement plus larges que longues (54 : 50) ; tégument couvert de nombreuses soies et intensément ponctué (fig. 11).

Pattes : Sinuosité du bord externe de la coxa postérieure comme sur la fig. 6. Rapport de longueur à largeur des fémurs, antérieur 111 : 34, moyen 112 : 32 et postérieur 130 : 30. Rapport de longueur des tibias à celle des fémurs, antérieurs 120 : 111, moyens 141 : 112 et postérieurs 198 : 130. Les tibias se rétré-

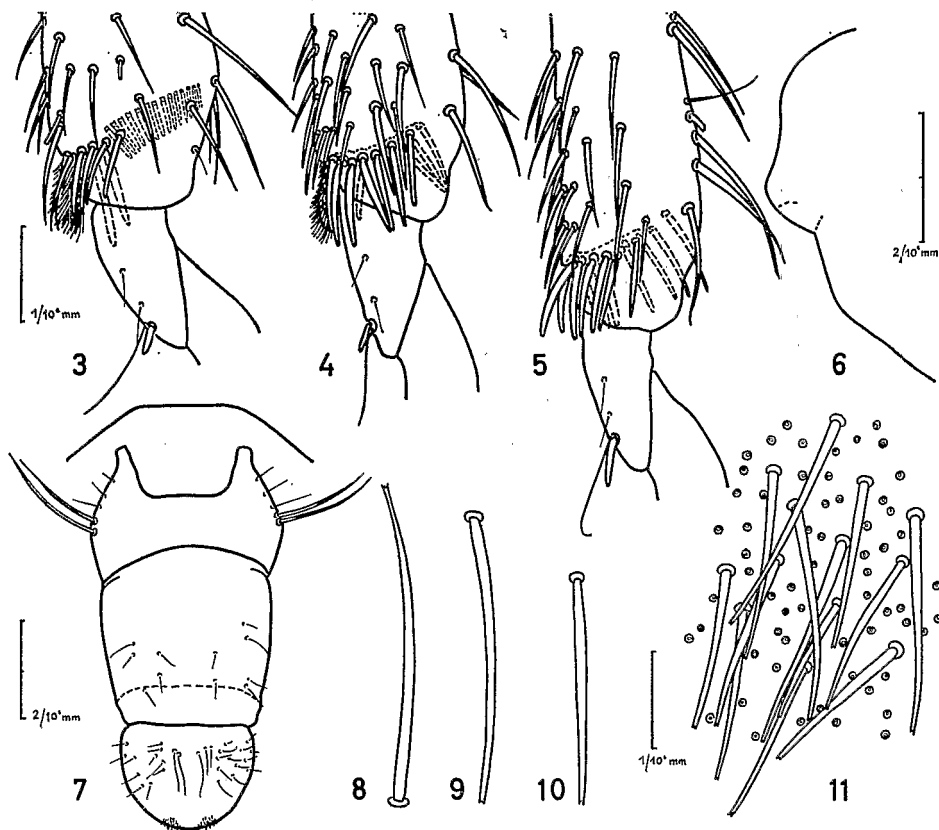


Fig. 3 à 11. *Crassimex apsarae* n. sp., femelle holotype. — 3 à 5, extrémité apicale du tibia et portion basale du tarse antérieurs (3), moyens (4) et postérieurs (5). — 6, bord externe de la coxa postérieure. — 7, rostre. — 8 à 10, soies du bord externe du pronotum (8), du bord latéral de l'abdomen (9) et de l'extrémité caudale (10). — 11, hémélytre, soies et ponctuation du tégument.

cissent au delà du milieu, sont incurvés et portent des pseudo-joints au tiers apical ; une petite touffe apicale (1) est présente aux tibias antérieur et moyen (fig. 3 et 4) ; pas de soies longues dépassant le niveau atteint par les soies des bords tibiaux.

Abdomen : Soies du bord latéral et de l'extrémité caudale comme sur les fig. 9 et 10. Pas trace de sinus paragénital ni de spermalège.

Dimensions : Longueur totale 6,71 mm ; largeur (pronotum) 1,53 mm et (abdomen) 3,26 mm (spécimen monté).

MALE : inconnu.

(1) La présence d'une touffe apicale aux tibias antérieur et moyen chez *C. apsarae* n. sp. ne concorde pas avec la description du genre *Crassimex* Fer. et Us., 1957, tel qu'il est actuellement défini ; ce caractère est propre au genre *Loxaspis* Roths., 1912. Néanmoins, ce caractère mis à part et aussi l'existence d'une ponctuation relativement dense sur les hémélytres, *C. apsarae* n. sp. possède bien tous les caractères du genre *Crassimex* et non ceux propres à *Loxaspis*.

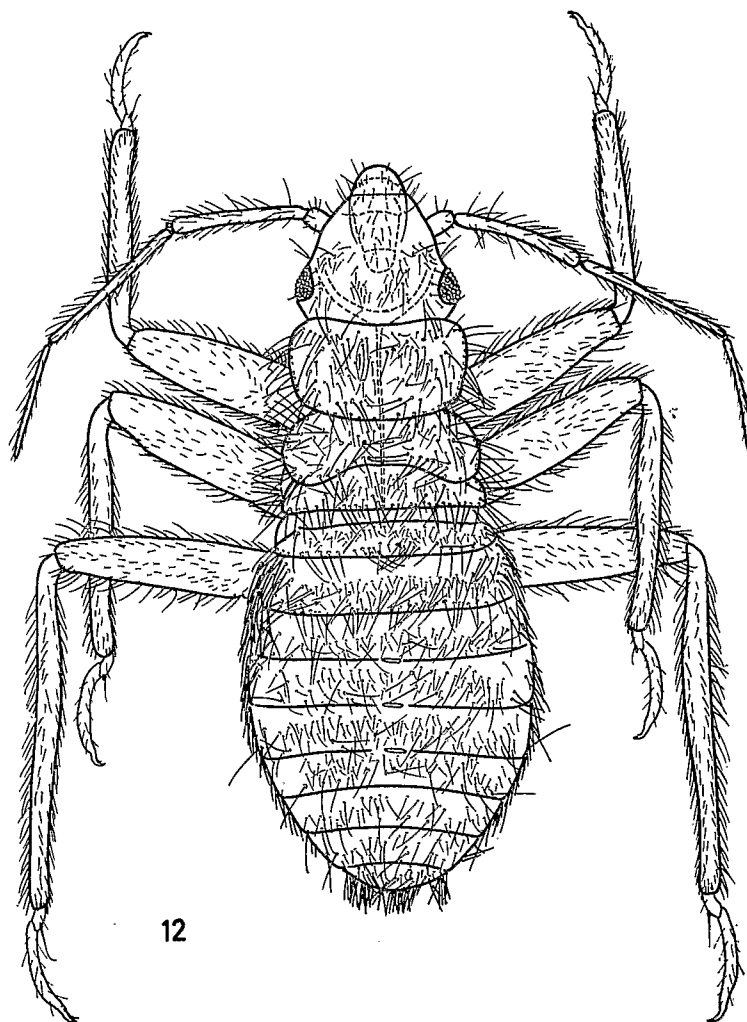


Fig. 12. *Crassidmex apsarae* n. sp., nymphe, probablement au dernier stade.

NYMPHE (fig. 12). *Tête* : Largeur, immédiatement derrière les yeux 1,01 mm (65) et au niveau des yeux 1,06 mm (69). Longueur, labre exclu 0,87 mm (56) et labre inclus 1,04 mm (67). Distance interoculaire sur la face dorsale égale à près de 6 fois la largeur d'un œil (51 : 9). Rapport de la longueur anté-oculaire, labre inclus, à la longueur de la portion située en arrière du niveau constitué par le bord antérieur des yeux 41 : 26. Ligne ecdysiale formant un arc presque régulier se terminant près du bord antérieur des yeux. Longueur des antennes 2,89 mm ; proportion des segments 18 : 55 : 65 : 47. Rostre court n'atteignant de loin pas la base de la tête ; longueur totale 0,56 mm ; proportion des segments 10 : 15 : 11.

Thorax : Pronotum : Largeur 1,14 mm (73) ; longueur 0,60 mm (38,5). Mésonotum : Largeur 1,26 mm (81). Métanotum : Largeur 1,32 mm (85).



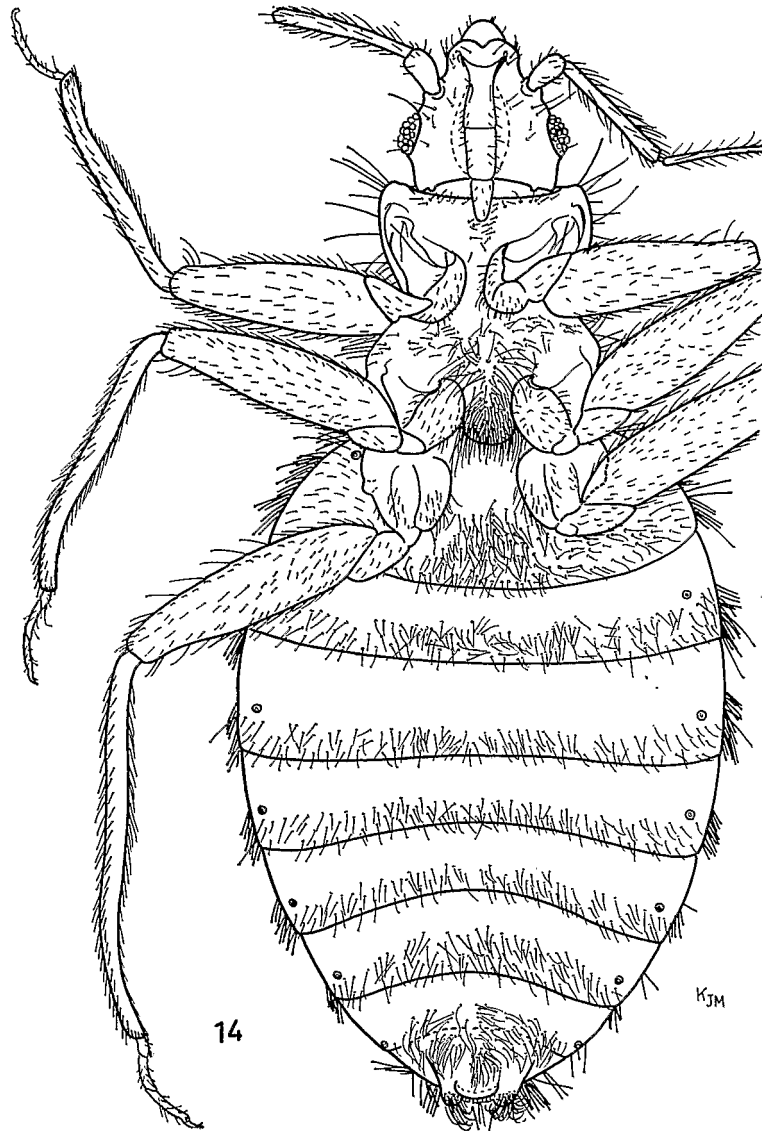


Fig. 14. *Stricticimex khmerensis* n. sp., femelle holotype, face ventrale.

postérieur 72 : 17 ; la longueur de ce dernier est par conséquent supérieure à 4 fois sa largeur. Rapport de longueur des fémurs à celle des tibias antérieurs 60 : 64, moyens 63 : 73 et postérieurs 72 : 101. Apex des tibias comme sur les fig. 15 à 17.

Abdomen : Soies des tergites relativement longues (fig. 13, 23 et 24). Sinus paragénital (fig. 20) dorsal et sublatéral droit, au bord postérieur du 3^e tergite ; spermalège comme sur la fig. 20.

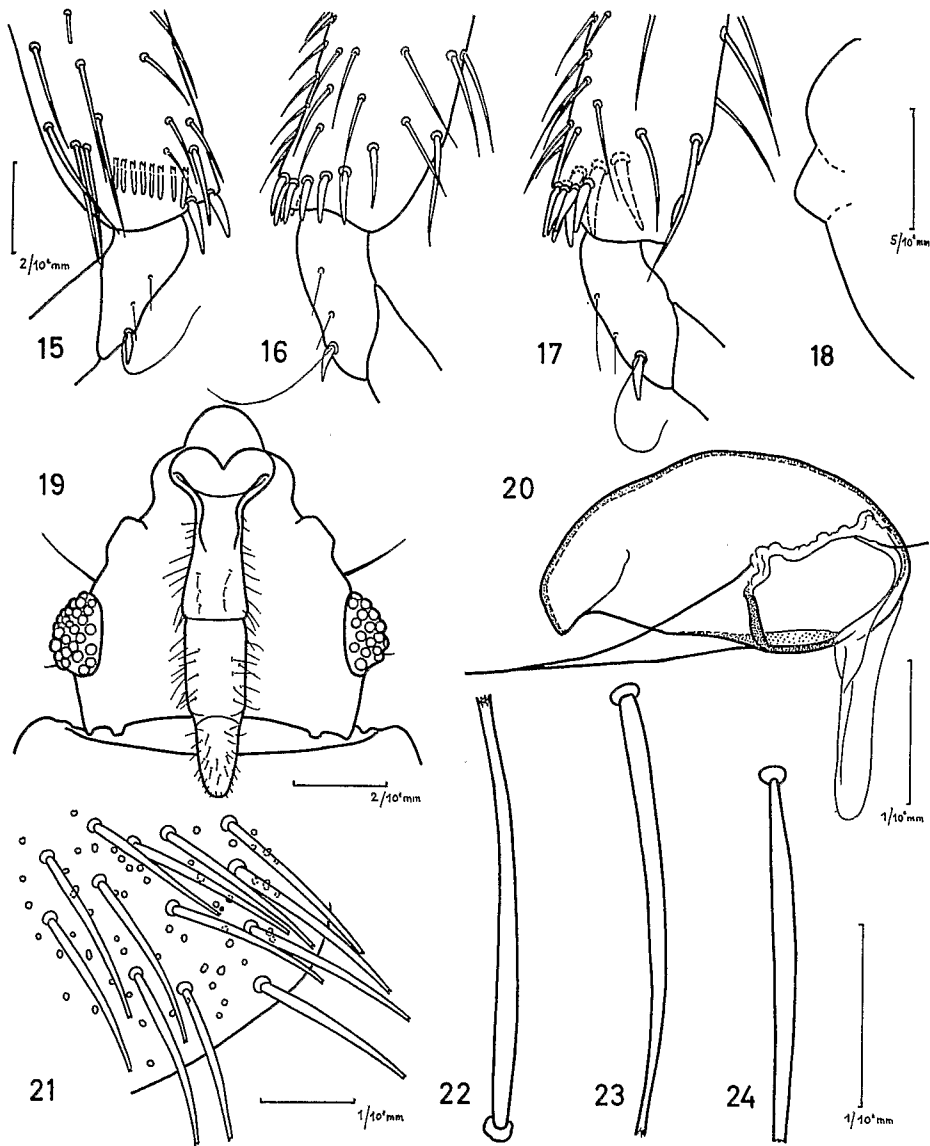


Fig. 15 à 24. *Stricticimeæ khmerensis* n. sp., femelle holotype. — 15 à 17, extrémité apicale du tibia et portion basale du tarse antérieurs (15), moyens (16) et postérieurs (17). — 18, bord externe de la coxa postérieure. — 19, tête, rostre et bord antérieur du prosternum. — 20, sinus paragénital et ectospermalège. — 21, hémélytre, soies et ponctuation du tégument. — 22 à 24, soies du bord externe du pronotum (22), du bord latéral (23) et de l'extrémité caudale (24).

Dimensions : Longueur totale 4,40 mm. Largeur (pronotum) 0,87 mm et (abdomen) 1,95 mm (spécimen monté).

MALE : inconnu.

DIAGNOSE DIFFÉRENTIELLE. — L'unique espèce de *Stricticimex* actuellement connue du Sud-Est asiatique, *S. pattoni* (Horvath), 1925, décrite de l'Inde orientale, est caractérisée essentiellement par sa petite taille (longueur totale de la femelle 2,5 mm, largeur (pronotum) 0,6 mm et (abdomen) 1,6 mm) et par son fémur antérieur qui est un peu plus long que le tibia correspondant.

Parmi les autres espèces connues dans le genre, *S. transversus* Fer. et Us., 1957, décrite de l'Afrique du Sud, et *S. namru* Us., 1960, décrite de l'Égypte, ont en commun avec *S. khmerensis* n. sp. le deuxième article antennaire plus court que la largeur de la tête au niveau des yeux (*S. namru* 16 : 26 ; *S. khmerensis* n. sp. 17,5 : 23). *S. transversus* se distingue nettement par son fémur postérieur dont la longueur est égale à environ 3 fois la largeur et chez la femelle par son sinus paragénital très particulier. *S. namru* et *S. khmerensis* n. sp. ont en commun un fémur postérieur dont la longueur est approximativement égale à 4 fois sa largeur. Les caractères distinctifs de ces deux espèces sont les suivants :

— la longueur antennaire et la proportion de ses segments (respectivement, chez *S. khmerensis* n. sp. 2,17 mm ; 6,5 : 17,5 : 28 : 17,5, et chez *S. namru* 2,43 mm ; 6 : 16 : 32 : 19 ; on voit que la différence réside dans la longueur des deux derniers segments, plus courts chez *S. khmerensis* n. sp. ;

— la forme des hémélytres est différente ; la longueur est égale à la largeur chez *S. khmerensis* n. sp. (31 : 31 = 1) alors que ce rapport est de 3/5 chez *S. namru* (21 : 35 = 0,60). Leur chétotaxie apparaît nettement plus fournie chez *S. khmerensis* n. sp. par rapport à celle figurée pour *S. namru* (fig. 12-53 in USINGER, 1966) ;

— l'ectospermalège présente un bord antérieur fortement convexe chez *S. khmerensis* n. sp. Pour *S. namru*, il est imparfaitement représenté in USINGER (1966), mais son bord antérieur apparaît droit ou faiblement convexe ;

— au niveau des pattes, la sinuosité du bord externe de la coxa postérieure apparaît différente et le tibia postérieur est relativement plus court chez *S. khmerensis* n. sp. (rapport de longueur de tibia à fémur postérieurs, 101 : 72 = 1,40) que chez *S. namru* (123 : 77 = 1,59) ;

— en ce qui concerne les dimensions, nous retiendrons comme élément de comparaison la largeur de la tête au niveau des yeux et la largeur du pronotum. *S. khmerensis* n. sp. est plus petite (respectivement 0,71 mm et 0,87 mm) que *S. namru* (0,85 mm et 1 mm).

BIBLIOGRAPHIE

- FERRIS (G.F.) et USINGER (R.L.). — A new species of *Aphraniola* from Cambodia (*Hemiptera, Cimicidae*) (*Rev. franç. Ent.*, 1953, 20 (2), pp. 138-139).
- Notes and descriptions of Cimicidae (*Microentomology*, 1957, 22, pp. 1-37).
- MATHUR (R.N.). — A new species of bat-bug — *Aphraniola* — from Dehra Dun (*Cimicidae, Hemiptera*) (*Indian J. Ent.*, 1953, 14, pp. 257-261).
- USINGER (R.L.). — The Cimicidae of Egypt (*Hemiptera*) (*J. Egypt. Pub. Health Ass.*, 1960, 35 (2), pp. 81-89).
- Monograph of Cimicidae (*Hemiptera, Heteroptera*) (*The Thomas Say Foundation*, 1966, 7, pp. 1-585).

(Institut Pasteur du Cambodge, Phnom-Penh.
Office de la Recherche scientifique et technique Outre-Mer, Paris).

Le Secrétaire-gérant : P. VIETTE.

BULLETIN
DE LA
SOCIÉTÉ ENTOMOLOGIQUE DE FRANCE

EXTRAIT

KLEIN (J.M.) . Nouvelles punaises
du Cambodge :
Crassimex asparae n. sp. et *Strictimex*
kheneerensis n. sp. [Hem. Cimicidae].