

Cimex angkorae n. sp., une nouvelle punaise du Cambodge

[HEM. CIMICIDAE]

par J.-M. KLEIN

Dans une note précédente (KLEIN, 1968), nous avons signalé la présence au Cambodge d'une espèce du genre *Cimex* L. parmi les punaises de chauves-souris dans les temples khmères de la cité d'Ankor. Nous l'avions provisoirement rapportée à *C. hemipterus* (Fabr.). Après en avoir fait l'étude morphologique détaillée, nous reconnaissons qu'il s'agit d'une espèce nouvelle, que nous décrivons ci-dessous.

La population de chauves-souris qui gîte dans les voûtes du temple d'Angkor-Vat, temple dont sont originaires aussi bien la punaise que nous décrivons ci-dessous que les deux espèces précédemment décrites, *Crassicimex apsarae* Klein et *Stricticimex khmerensis* Klein, appartient à l'espèce *Taphozous melanopogon bicolor* Temminck. Elle est à considérer comme leur hôte. Nous avons pu en capturer plus d'une centaine de spécimens, à l'intérieur du temple, à différentes saisons de l'année, à l'exclusion de toute autre espèce. Par contre, à l'extérieur, dans les cours du temple, nous avons pu capturer, outre l'espèce précédente, quelques spécimens de *Tadarida plicata plicata* Buchanan et de nombreux *Cynopterus brachyotis angulatus* Miller ; le biotope de cette dernière espèce se situe dans les arbres.

Notons que dans les temples du Bayon et de Prah Khan, distants de 3 à 5 km seulement d'Angkor-Vat, nous avons pu capturer de nombreux Rhinolophes et *Hipposideros*, qui ne sont peut-être pas totalement exclus de la faune des chauves-souris d'Angkor-Vat, en particulier *Rhinolophus rouxi rouxi* Temminck, *Rhinolophus coelophyllus* Peters et *Hipposideros larvatus grandis* G. Allen, ainsi que quelques espèces plus rares (1). Mais dans tous les temples de la cité d'Angkor, nous avons noté la prédominance de *Taphozous melanopogon bicolor* Tem.

(1) Nous exprimons ici nos remerciements à MM. F. PETER, du Muséum national d'Histoire naturelle, et HILL, du British Museum (N.H.), à qui nous devons les déterminations de nos captures de chauves-souris. Signalons une rectification de détermination concernant *Scotophilus temmincki*, considéré in KLEIN (1968) comme hôte des spécimens d'*Aphrania vishnou* (Mathur) que nous avons récoltés au Cambodge ; il s'agit de *Scotophilus kuhli gairdneri* Kloss.

O. R. S. T. O. M.

Collection de Référence

n° 13683 ex 1

16 JAN. 1970

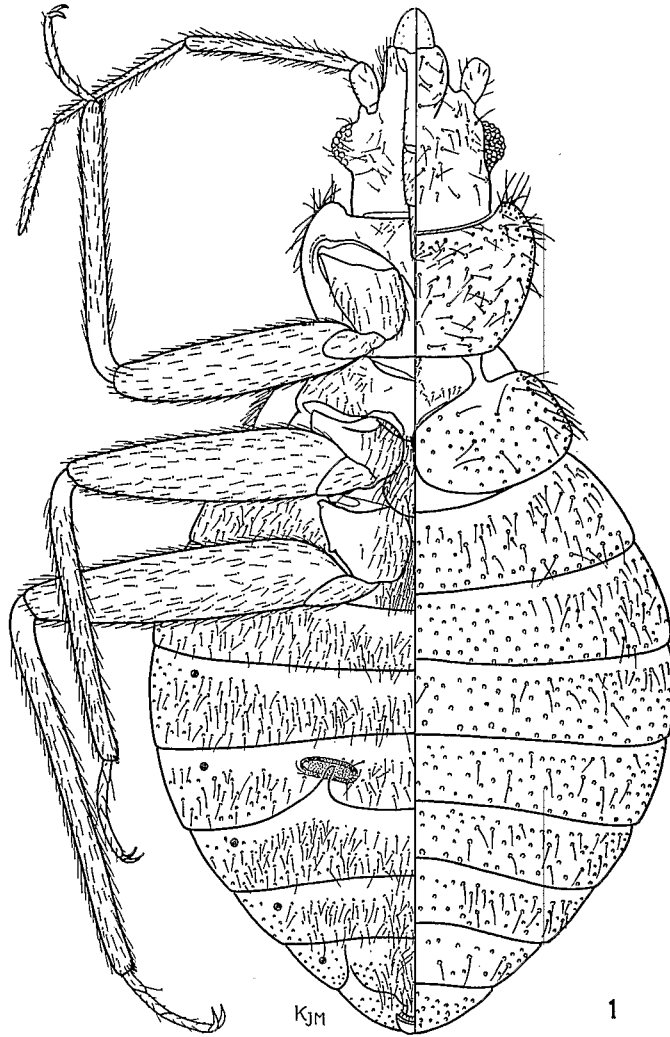


Fig. 1. *Cimex angkorae* n. sp., femelle holotype, faces dorsale et ventrale.

***Cimex angkorae* n. sp.**

MATÉRIEL DE DESCRIPTION ET PROVENANCE. — Femelle holotype, mâle allotype et un mâle paratype, trouvés morts et en état relativement dégradé (?) dans le guano de chauves-souris, par nous-même, dans le temple d'Angkor-Vat à Siem-Reap, Cambodge, le 5-VII-1968. Dépôt des types, dans la collection du Service d'Entomologie médicale (P. GRENIER) à l'Institut Pasteur, Paris.

(2) Chez la femelle holotype, les deux antennes sont intactes, mais il ne reste plus qu'une patte de chaque paire et de nombreuses soies sont tombées. Le mâle allotype ne possède que les deux premiers segments d'une antenne, une patte II et une patte III; le mâle paratype présente encore les deux premiers segments des deux antennes et une patte II.

DESCRIPTION. — FEMELLE (fig. 1). *Tête* : largeur au niveau des yeux 0,79 mm (graduations du micromètre oculaire : 84) ; longueur, labre exclu, 0,84 mm (89). L'espace interoculaire a près de 6 fois la largeur d'un œil (62 : 11). Longueur antennaire 2,25 mm ; proportion des segments 25 : 82 : 72 : 55 ; par conséquent, la longueur du deuxième segment antennaire est bien plus grande que la distance interoculaire (82 : 62). Longueur totale du rostre, 1,02 mm ; proportion des segments, 50 : 27 : 28 ; le troisième segment dépasse nettement le bord antérieur du prosternum.

Thorax. Pronotum (fig. 1 et 2) : largeur 1,07 mm ; il est un peu moins large que le double de la longueur (113 : 58) ; rapport de largeur à longueur 1,94. Angles antéro-latéraux relativement proéminents ; bords latéraux assez fortement convergents en arrière de leur milieu. Soies latérales (fig. 5 à 7) présentant des barbelures nombreuses et bien marquées sur leur bord externe ; leur taille varie de 0,09 à 0,198 mm. Les soies couvrant la surface pronotale (fig. 8) ont une longueur de 0,06 à 0,115 mm.

Mésonotum-scutellum portant de chaque côté 7 ou 8 soies postérieures et 3 ou 4 soies submédianes antéro-postérieures.

Hémélytres : largeur approximativement égale à 1,5 fois sa longueur (76 : 52) ; ses plus longues soies latérales (fig. 10 à 12) atteignent 0,23 mm ; les barbelures de leur bord externe sont nombreuses et leur apex est fortement denticulé et souvent élargi.

Pattes : touffes apicales présentes sur les tibias. Tubérosité du bord externe de la coxa postérieure comme sur la fig. 9. Fémur postérieur relativement étroit et long ; rapport de la longueur à la largeur 4,58 (156 : 34). Rapport de longueur du fémur au tibia postérieur 156 : 189.

Abdomen : les soies des tergites abdominaux (fig. 17) ont une longueur égale ou supérieure à la distance séparant leurs insertions (0,09 à 0,12 mm).

Spermalège (fig. 13) de forme oblongue et disposé transversalement à droite au niveau du cinquième sternite abdominal. Sinus paragénital, au même niveau, sur le bord postérieur de ce sternite, en fente à lèvres écartées (fig. 13) ; zone tégumentaire environnante, occupée par des soies insérées aussi bien en dehors du sinus paragénital qu'entre lui et la ligne médiane (fig. 13 et 14).

Soies caudales tombées.

Dimensions : longueur totale 4,52 mm ; largeur (pronotum) 1,07 mm et (abdomen) 2,42 mm.

MALE. *Tête* : largeur au niveau des yeux, allotype 0,72 mm, paratype 0,74 mm ; longueur, labre exclu, allotype 0,78 mm, paratype 0,82 mm. Antennes : seuls, les deux premiers segments sont présents ; rapport de leur longueur, 23 : 72. Longueur du rostre (paratype) 0,85 mm ; proportion des segments 40 : 26 : 23.

Thorax. Pronotum (fig. 3) : largeur 0,97-0,98 mm ; la largeur est inférieure au double de la longueur (allotype 103 : 55, rapport 1,87 ; paratype 104 : 56, rapport 1,85).

Hémélytres : largeur 0,62 mm, approximativement égale à 1,5 fois la longueur (allotype 66 : 44, paratype 67 : 45). Leurs plus longues soies atteignent 0,195 mm ; les barbelures de leur bord externe sont nombreuses, leur apex est denticulé et souvent élargi.

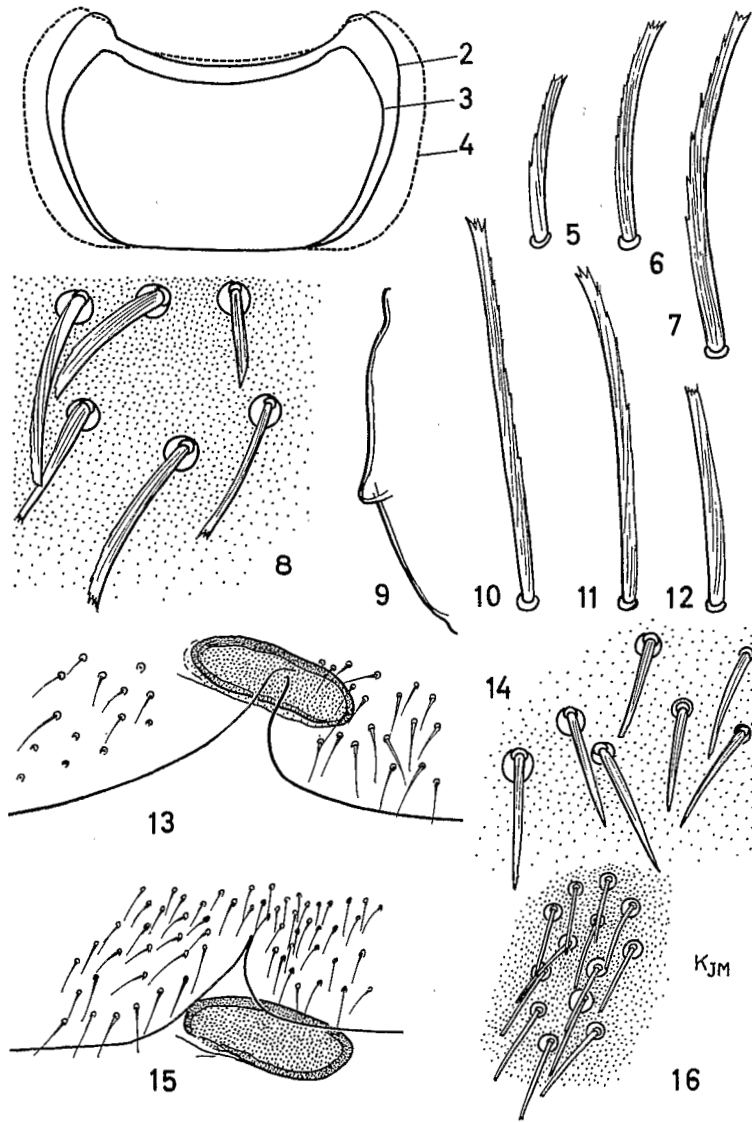


Fig. 2 à 4. Contours de pronotums. — 2 et 3, *Cimex angkorae* n. sp. : 2, femelle holotype ; 3, mâle allotype. — 4, *Cimex hemipterus* (Fabricius), 1803, femelle, récoltée dans les habitations, juillet 1968, Pochentong (près de Phnom-Penh, Cambodge). Les fig. 2 à 4 sont à la même échelle.

Fig. 5 à 14. *Cimex angkorae* n. sp. — Femelle holotype : 5 à 7, soies du bord externe du pronotum. — 8, soies de la partie centrale du pronotum. — 9, bord externe de la coxa postérieure. — 10 à 12, soies des hémélytres. — 13, spermalège et sinus paragénital. — 14, soies du 5^e sternite abdominal, immédiatement en dedans du sinus paragénital.

Fig. 15 et 16. *Cimex hemipterus* (Fabricius), 1803 (même spécimen que pour la fig. 4). — 15, spermalège et sinus paragénital. — 16, soies de 5^e sternite abdominal, immédiatement en dedans du sinus paragénital.

Pattes : rapport de longueur à largeur du fémur postérieur 4,35 (135 : 31).

Abdomen : les soies des tergites abdominaux (fig. 18) ont une longueur égale ou supérieure à la distance séparant leurs insertions (0,08 à 0,18 mm).

Paramère et dernier segment abdominal comme sur la fig. 19. Soies caudales (fig. 20 à 22) atteignant ou dépassant 0,275 mm ; les barbelures de leur bord externe sont nombreuses et très prononcées.

Dimensions : longueur totale, allotype 4,29 mm, paratype 4,30 mm ; largeur (pronotum) allotype 0,97 mm, paratype 0,98 mm et (abdomen) allotype 2,04 mm, paratype 2,08 mm.

DIAGNOSE DIFFÉRENTIELLE. — En suivant les clés de déterminations des *Cimicidae* données par USINGER (1966), *C. angkorae* n. sp. vient se placer dans le genre *Cimex* L., 1758, à côté des espèces constituant les groupes *lectularius* et *hemipterus*, du fait de la morphologie de ses soies, de ses antennes, son sinus paragénital et la présence de soies sur l'aire tégumentaire entourant ce sinus.

Nous donnons au tableau 1 les mensurations et les rapports de longueurs caractéristiques de *C. angkorae* n. sp. et des trois espèces actuellement reconnues dans ces groupes, à savoir *C. lectularius* L., *C. columbarius* Jen. et *C. hemipterus* (Fabr.). Si l'on considère le rapport largeur/longueur du pronotum, la nouvelle espèce se rapproche plus précisément de *C. hemipterus* ; néanmoins, la forme du pronotum est différente dans les deux espèces, comme on le voit sur les fig. 2 à 4. Les bords latéraux du pronotum de *C. angkorae* n. sp. sont nettement plus convergents en arrière de leur milieu que chez *C. hemipterus*.

TABLEAU 1

Mensurations et rapports de longueurs caractéristiques
des espèces de *Cimex* des groupes *lectularius* et *hemipterus*
(en partie d'après USINGER, 1966)

Espèces	Tête (larg. en mm)	Largeur tête 3 ^e s. anten.	2 ^e s. anten. dist. interoc.	Pronotum (larg. en mm)	Pronotum largeur longueur	Fémur post. longueur largeur
<i>C. lectularius</i>	0,81-1,02	1,45-1,55	0,9	1,3-1,9	2,5 et +	3,4-4,1
<i>C. columbarius</i>	0,90	1,71	0,8	1,45	2,84	3,44
<i>C. hemipterus</i>	0,88	1,47	1,04	1,34-1,4	1,9-2,3	2,9-3,5
<i>C. angkorae</i> n. sp.	0,73-0,79	1,16	1,30	0,98-1,07	1,86-1,94	4,35-4,58

C. angkorae n. sp. diffère morphologiquement des trois espèces considérées essentiellement par les caractères suivants :

a) La grande longueur des antennes et en particulier du deuxième segment antennaire.

Le rapport longueur du deuxième segment antennaire/distance interoculaire est nettement plus grand chez *C. angkorae* n. sp. (1,3) que chez les autres espèces considérées (0,8-1,04).

b) La faible largeur de la tête et du pronotum.

On voit au tableau 1 que ces deux dimensions sont les plus faibles chez *C. angkorae* n. sp. De plus, le rapport largeur du pronotum/largeur de la tête

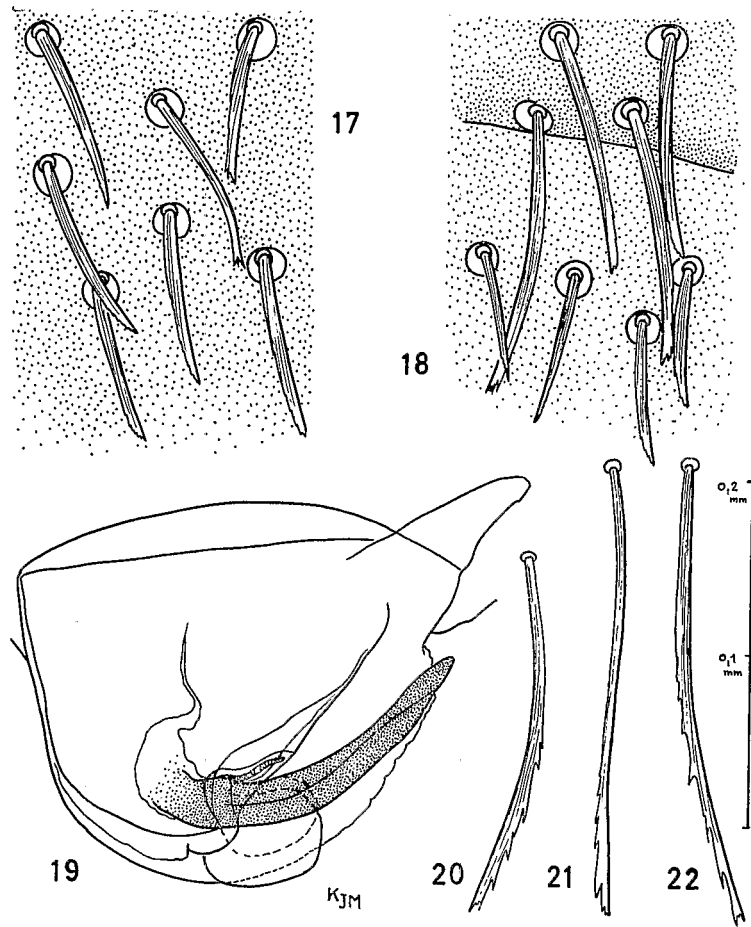


Fig. 17 à 22. *Cimeæ angkoræ* n. sp. — 17, femelle holotype, soies du 2^e tergite abdominal. — 18, mâle allotype, soies des 3^e et 4^e tergites abdominaux. — 19, mâle allotype, paramère et dernier segment abdominal. — 20 à 22, mâle paratype, soies caudales.

Toutes les figures représentant des soies (fig. 5 à 8, 10 à 12, 14, 16 à 18 et 20 à 22) sont à la même échelle, représentée le long de la fig. 22.

est également le plus faible chez elle, à savoir 1,35, alors qu'il est de 1,5 chez *C. hemipterus*, 1,6 chez *C. colombarius* et 1,6-1,8 chez *C. lectularius*.

Le rapport largeur de la tête/longueur du troisième segment antennaire, qui est considéré comme l'un des plus valables dans l'étude comparative des *Cimicidae*, est nettement plus réduit chez *C. angkoræ* n. sp. (1,16) que chez les autres espèces considérées et en particulier *C. hemipterus* (1,47).

c) Son fémur postérieur, particulièrement long et étroit.

Le rapport longueur/largeur du fémur postérieur est de 4,3-4,5 chez *C. angkoræ*, alors qu'il n'atteint que 3,5 chez *C. hemipterus* et 4,1 chez *C. lectularius*.

A ces caractères distinctifs déjà nombreux viennent s'ajouter les particularités

du sinus paragénital (fig. 13) que nous comparons avec celui de *C. hemipterus* (fig. 15) et de la chétotaxie de l'aire tégumentaire entourant ce sinus (cf. fig. 14 et 16).

La forme et la longueur des soies du corps sont également à considérer, en particulier celles du pronotum (fig. 5 à 8), des hémélytres (fig. 10 à 12), des tergites abdominaux (fig. 17 et 18) et de l'apex caudal (fig. 20 à 22). Elles sont caractérisées par leurs barbelures prononcées et leur longueur importante. Les plus longues soies du bord externe du pronotum atteignent 0,198 mm alors qu'elles sont très courtes chez *C. hemipterus* (0,085 mm) et n'atteignent que 0,10-0,11 mm chez les deux autres espèces considérées. Les soies des hémélytres atteignent 0,23 mm chez *C. angkorae* n. sp. (0,114 mm chez *C. hemipterus*) et les soies caudales 0,27 mm.

BIBLIOGRAPHIE

- KLEIN (J.-M.). — Nouvelles punaises du Cambodge : *Crassicimex apsarae* n. sp. et *Stricticimex khmerensis* n. sp. (*Hemiptera, Cimicidae*) (*Bull. Soc. ent. France*, 1968, sous presse).
- USINGER (R.L.). — Monograph of *Cimicidae* (*Hemiptera, Heteroptera*) (*The Thomas Say Foundation*, 1966, 7, pp. 1-585).

(Institut Pasteur du Cambodge, Phnom-Penh,
Office de la Recherche scientifique et technique outre-mer, Paris).

Ent

BULLETIN
DE LA
SOCIÉTÉ ENTOMOLOGIQUE DE FRANCE

EXTRAIT

KLEIN (J.M.). *Cimex angkorae* n. sp., une
nouvelle punaise du Cambodge
(Hem. Cimicidae)

B 13683