

**RHOPALIAS DOBBINI N. SP.,
TRÉMATODE PARASITE
DE MONODELPHIS DOMESTICA DOMESTICA**

Par J. PROD'HON

MATÉRIEL ÉTUDIÉ. — 16 exemplaires récoltés par J. C. QUENTIN, dans l'intestin de *Monodelphis domestica domestica* Wagner, 1842, à Exu, province de Pernambuco, Brésil (28 juin 1967).

DESCRIPTION.

— Corps long de 3,75 à 10 mm, présentant un léger étranglement au niveau de l'acetabulum. La largeur maximum se situe en avant de l'acetabulum, et varie de 0,55 à 2 mm suivant les individus.

Les deux trompes rétractiles sont longues (1 400 μ) et s'évaginent sur une courte distance seulement ; leur largeur est de 150 μ . Elles portent des épines mesurant 50/13 μ . Nous avons pu compter jusqu'à 13 épines. Sur le bord antérieur, on observe un groupe central de 25 épines, disposées ventralement sur deux rangs alternés et mesurant en moyenne 40/8 μ . Chez certains spécimens, la cuticule porte des épines qui s'étendent de l'extrémité antérieure jusqu'au niveau des testicules. La ventouse orale mesure 140-200/100-190 μ et l'acetabulum 390-650 μ . Le pharynx mesure 130-205 μ . La bifurcation des caecums se situe au niveau du bord postérieur des trompes, à 600 μ du pharynx. Les caecums sont longs et se terminent à 700 μ de l'extrémité postérieure du corps.

— L'ovaire, situé en avant des testicules, est à peu près sphérique et mesure 350 μ de diamètre. Il est séparé du premier testicule par la glande de Mehlis. Les follicules des glandes vitellogènes commencent à apparaître après l'acetabulum, deviennent de plus en plus denses, jusqu'à envahir toute la partie postérieure du corps. L'utérus est ascendant de l'ovaire au pore génital. Les œufs mesurent 105/60 μ .

— Les testicules sont disposés en tandem, dans la seconde moitié du corps, et mesurent 800/500 μ pour le testicule antérieur, et 1050/450 μ pour le testicule postérieur. La poche du cirre est longue de 1 800 μ et large de 350 μ au niveau de la vésicule séminale, qui est interne. Le pore génital est situé en avant de l'acetabulum, légèrement en-dessous de la division caecale.

DISCUSSION. — On connaît actuellement quatre espèces de *Rhopalias* Stiles et Hassal, 1898 : *R. coronatus* (Rud., 1819) Stiles et Hassal, 1898, *R. horridus* (Diesing, 1850) Stiles et Hassal, 1898, *R. baculifer* Braun, 1900 et *R. macracanthus* Chandler, 1932. Toutes ces espèces ont été trouvées chez des *Didelphidae* d'Amérique (cf. CABALLERO y C. et MONTERO GEL, 1961).

R. coronatus est l'espèce qui se rapproche le plus de celle que nous venons de décrire. Cependant, nos spécimens diffèrent par la taille des épines de la

O. R. S. T. O. M.

17 FEV. 1970

Collection de Référence

n^o / 3808

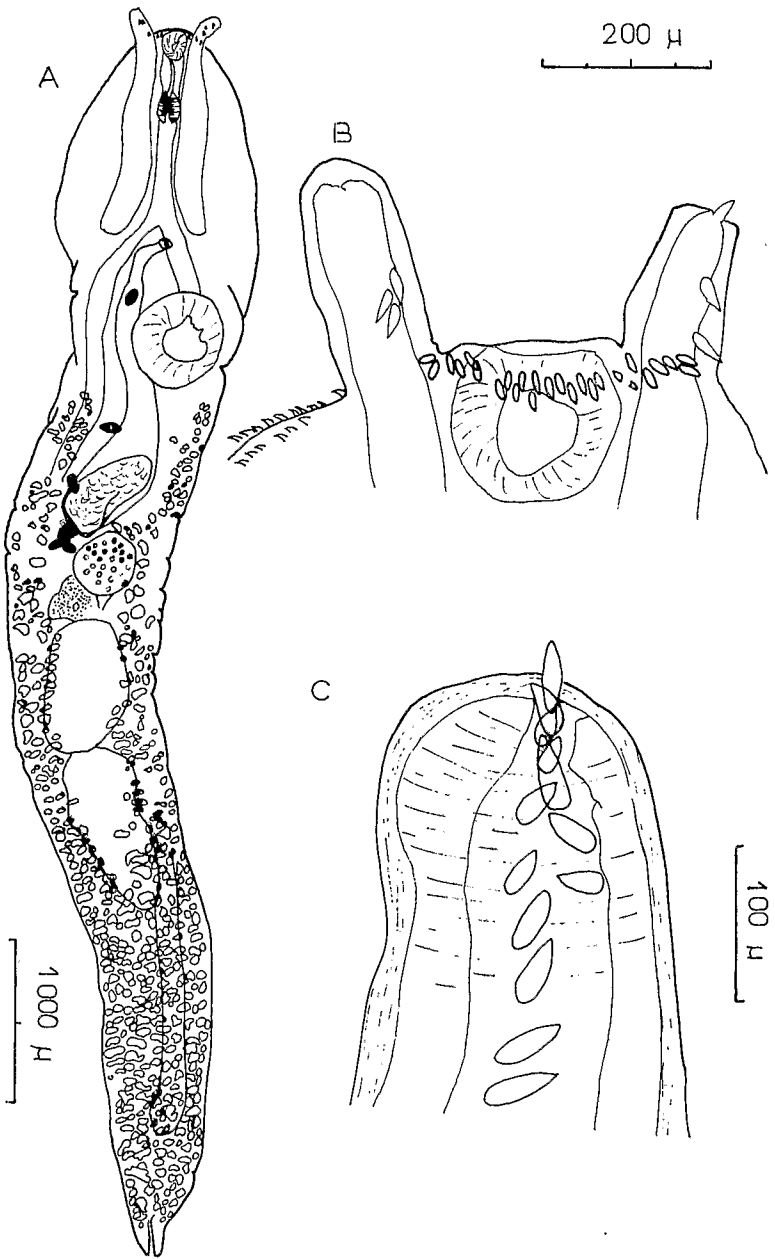


FIG. A-C. — *Rhopalias dobbini* n. sp.
A, corps entier, vue ventrale, B, vue ventrale de l'extrémité antérieure;
C, extrémité d'une trompe rétractile.

trompe, légèrement plus petites (50 au lieu de 62 μ de long), la disposition et le nombre plus grand des épines du groupe central (22-25 au lieu de 18-20); par les dimensions plus petites de la ventouse orale, de l'acetabulum et du pharynx, et par les œufs plus grands qui mesurent 105/60 au lieu de 80-93/52-62 μ .

De plus, notre spécimen a été trouvé chez *Monodelphis domestica domestica* qui ne figure pas dans le catalogue de CABALLERO C. et MONTERO GEI parmi les espèces de *Didelphidae* parasités par des *Rhopaliasidae*.

Nous pensons donc que notre spécimen est nouveau et le nommons *Rhopalias dobbini* n. sp. en l'honneur du Professeur DOBBIN, helminthologiste brésilien.

RÉSUMÉ.

Nous étudions une nouvelle espèce de *Rhopalias* parasite de *Monodelphis domestica domestica*. Elle diffère de *R. coronatus* par la taille des épines de la trompe, la disposition et le nombre des épines du groupe central, les dimensions de la ventouse orale, de l'acetabulum, du pharynx et des œufs.

SUMMARY.

A new species of *Rhopalias* parasite of *Monodelphis domestica domestica*; is described. It differs from *R. coronatus* by the size of the spines on the proboscides, the disposition and the number of the spines on the anterior margin, the size of the oral sucker, of the acetabulum, of the pharynx and of the eggs.

Office de la Recherche Scientifique et Technique Outre-Mer
et Laboratoire de Zoologie (Vers) associé au C.N.R.S.

BIBLIOGRAPHIE

- BRAUN, M., 1901. — Zur Kenntnis der Trematoden der Säugerthiere. *Zool. Jahrb. Abl. Syst., Geogr., Biol., Thiere.*, 14, pp. 311-348.
- CABALLERO y C., E. et MONTERO GEI F., 1961. — Descripción de dos trematodos de un marsupial de la República de Costa Rica y un catálogo de los trematodos que parasitan a Marsupiala Illiger 1811. *An. Escuela Nac. de Cien. biol. Mexico*, 10, 1-4, pp. 45-86.
- CHANDLER, A. C., 1932. — Notes on the helminth parasites of the Opossum (*Didelphis virginiana*) in Southeast Texas, with descriptions of four new species. *Proc. U.S. Nat. Mus.*, 81, 16, pp. 1-15.
- DIESING, C. M., 1850. — *Systema Helminthum*, 1, XIII + 679 p. Vindobonae.
- RUDOLPHI, C. A., 1819. — *Entozoorum synopsis cui accedunt mantissa duplex et indices locupletissimi.*, 131, x + 811 p. Berolini.
- STILES, C. W. et HASSAL A., 1908. — Index-catalogue of Medical and Veterinary Zoology. Subjects : Trematoda and Trematode diseases. *Hyg. Lab.*, 37, pp. 1-401.

**RHOPALIAS DOBBINI N. SP.,
TRÉMATODE PARASITE
DE MONODELPHIS DOMESTICA DOMESTICA**

Par J. PROD'HON



BULLETIN DU MUSÉUM NATIONAL D'HISTOIRE NATURELLE

2^e Série — Tome 40 — N° 2, 1968, pp. 393-395.

B 13808

13808