

Ceylonocotyle orthocœlium heimi nov. subsp.
parasite de Philantomba cœrulea

par Jacques PROD'HON

RÉSUMÉ

Une nouvelle sous-espèce de *C. orthocœlium* est décrite chez *Philantomba cœrulea*. Elle diffère de l'espèce-type, parasite des chèvres en Asie, par les dimensions des individus (2,35-2,65/0,95-1,05 mm, au lieu de 6,6/1,8 mm), l'atrium génital plus développé et les dimensions des œufs (60-100/40-45 μ , au lieu de 105-115/60 μ).

*

**

Au cours d'une mission à La Maboké (République Centrafricaine), en septembre 1967, A.G. Chabaud et I. Landau ont rapporté 25 spécimens de Paramphistomes, récoltés près de M'Baïki, dans l'estomac d'un Céphalophe bleu. *Philantomba cœrulea* (Hamilton Smith).

Les observations ont été faites sur les coupes sagittales et parasagittales sériées et colorées à l'hémalum de deux spécimens.

Les spécimens *in toto* et les coupes sont conservés au Muséum National d'Histoire Naturelle de Paris (Zoologie-Vers).

DESCRIPTION

Le ver est de forme conique. Il est long de 2,35-2,65 mm et large de 0,95-1,05 mm dans le sens ventro-dorsal. L'acetabulum mesure 820-870 μ de diamètre (diamètre extérieur, mesuré ventro-dorsalement), et représente environ le 1/3 de la longueur du corps. L'acetabulum (fig. F) est du type *Streptocœlium* de Näsmark (1937, p. 333). Le pharynx (fig. C) mesure 280 μ de long, soit environ le 1/8 de la longueur du corps. Son diamètre maximum est de 235 μ . Il est du type *Paramphistomum* de Näsmark (1937, p. 379). L'œsophage, à parois épaisses (15 μ), est long de 160 μ . Il existe un bulbe œsophagien qui ne présente pas de sphincter. Les cœcums s'étendent de chaque côté du corps, jusqu'au niveau de l'acetabulum.

Les testicules sont lobés et situés l'un derrière l'autre, ou légèrement en diagonale, dans la partie moyenne du corps. Ils sont sensiblement de même taille et mesurent 350-420/600-700 μ pour le testicule antérieur, et 300-370/550-650 μ pour le testicule postérieur.

L'ovaire est situé entre le testicule postérieur et l'acetabulum, et mesure 125-200/275-300 μ . La glande de Mehlis se trouve soit entre l'ovaire et l'acetabulum, soit entre l'ovaire et la paroi dorsale du corps. Le canal de Laurer ne croise pas le canal de la vésicule excrétrice et s'ouvre au-dessus de lui. Les glandes vitellogènes s'étendent ventralement et latéralement entre les cœcums et la paroi du corps, du pharynx à l'acetabulum.

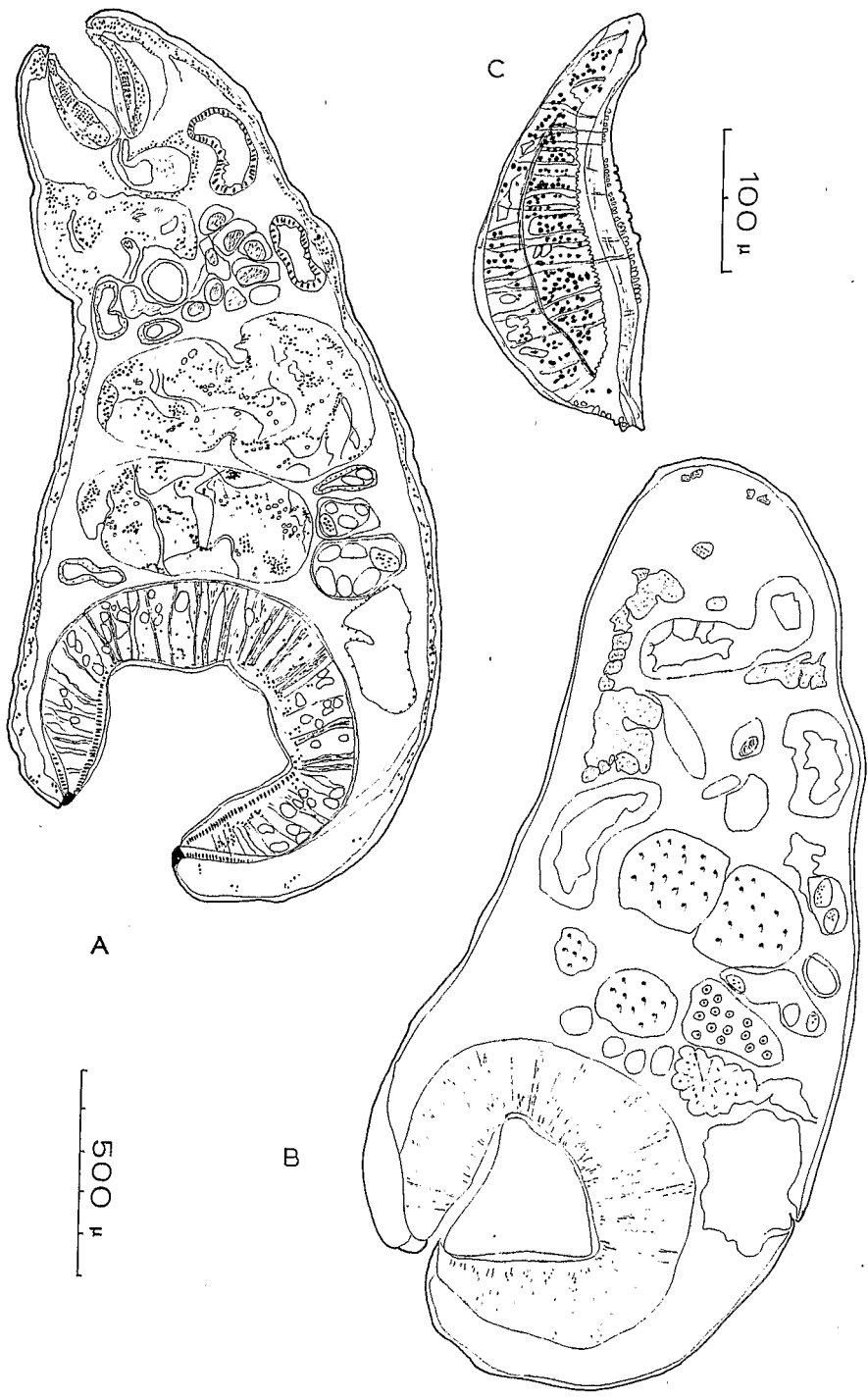


Fig. 1 : A. — Coupe sagittale. B. — Coupe parasagittale montrant la disposition des glandes génitales. C. — Pharynx : coupe longitudinale de la paroi.

Le pore génital est au centre d'une aire circulaire, différenciée mais non en relief ; nous n'avons observé aucune musculature à ce niveau. L'atrium génital (fig. E) est très proche du type *Gracile* de Näsmark (1937, p. 424). Cependant, les papilles génitales de nos spécimens sont plus longues que celles du type *Gracile*, en particulier la papille centrale située entre les orifices des canaux mâle et femelle. L'atrium génital s'étend sur 400 μ dans le sens antéro-postérieur et 200 μ dans le sens ventro-dorsal. Les œufs mesurent 60-100/40-45 μ .

La vésicule excrétrice est située entre l'acetabulum et la paroi dorsale.

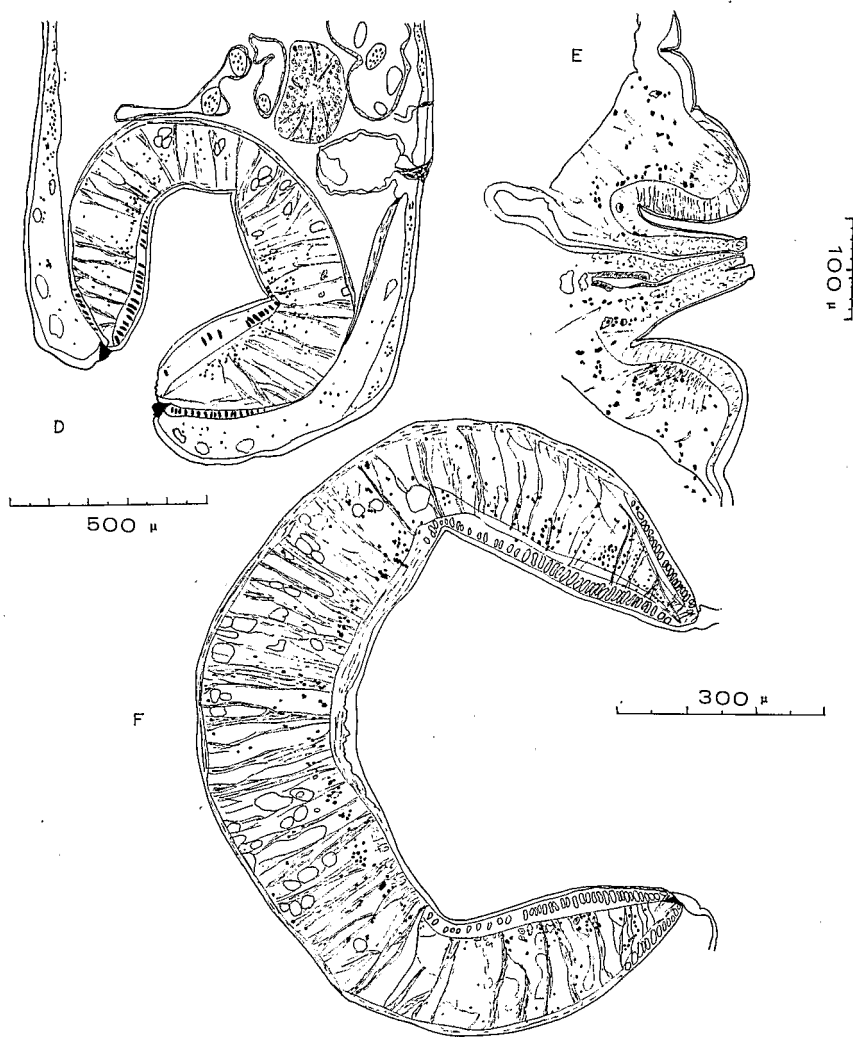


Fig. 2: D. Coupe parasagittale montrant les canaux de Laurer et de la vésicule excrétrice. E. — Atrium génital : détail. F. — Acetabulum : détail.

DISCUSSION

Il existe actuellement huit espèces et une variété de *Ceylonocotyle* Näsmark, 1937. Elles ont été trouvées chez des *Bovidæ*, sauf *Ceylonocotyle petrowi* Davidova, 1961, parasite de *Cervus hippon* en U.R.S.S.

Les autres espèces ont été décrites :

- en Asie : *C. dicranocœlium* et *C. orthocœlium*, citées respectivement sous les noms de *Paramphistomum dicranocœlium* et *P. orthocœlium* par Fiscoeder en 1901 et décrites en 1903 ; *C. dawesi*, Gupta 1958 ; *C. nâsmarki* Mukherjee, 1963 et *C. gigantopharynx* Schad G.A., Kuntz R.E., Anteson R.K., et Webster G.F., 1964.
- en Afrique : *C. scoliocœlium* var. *benoiti* Grétilat, 1966.
- en Afrique et en Asie : *C. scoliocœlium*, citée (1904 a) puis décrite par Fiscoeder sous le nom de *P. scoliocœlium* en 1904 b.
- en Australie : *C. streptocœlium* (Fiscoeder, 1901), citée sous le nom de *P. streptocœlium* en 1901 et décrite en 1903.

Notre spécimen est très proche de *C. orthocœlium*. Les caractères communs sont les suivants : pharynx du type *Paramphistomum*, acetabulum du type *Streptocœlium*, et atrium génital du type *Gracile*. Il existe cependant quelques différences : l'atrium génital est plus développé chez nos spécimens, les œufs sont plus petits. On peut également noter que nos spécimens sont moins grands (2,35-2,65/0,95-1,05 au lieu de 6,6/1,8 mm), bien que l'on ne puisse accorder beaucoup de valeur à ce dernier caractère.

Ces caractères différentiels, quoique faibles, ne permettent pas d'assimiler nos spécimens, trouvés chez un animal africain (*Philantomba cœrulea*) à *C. orthocœlium*, espèce asiatique.

Nous proposons de faire de nos spécimens une sous-espèce de *C. orthocœlium*, et la nommons *C. orthocœlium heimi* en hommage au Professeur Roger Heim.

Il est à noter que, en Asie, *C. orthocœlium orthocœlium* parasite les chèvres domestiques. Il pourrait être intéressant de vérifier si les chèvres vivant dans les villages des forêts de la région de M'Baïk sont parasitées par *C. orthocœlium heimi*.

(Office de la Recherche Scientifique et Technique Outre-Mer
et Laboratoire de Zoologie des Vers, associé au C.N.R.S.,
Muséum National d'Histoire Naturelle de Paris.)

BIBLIOGRAPHIE

- DAVIDOVA (I.V.), 1961. — *Ceylonocotyle petrowi* n. sp. from *Cervus hippon* in the Primorsk region of the U.R.S.S. *Helminthologia*, 3, p. 67-72.
- FISCHOEDER (F.), 1901. — Die Paramphistomiden der Säugetiere. *Zool. Anz. Leipzig*, 24, p. 367-375.
- FISCHOEDER (F.), 1903. — Die Paramphistomiden der Säugetiere. *Zool. Jahrb. Jena, Abt. Syst.*, 17, p. 485-660.
- FISCHOEDER (F.), 1904, a. — Beschreibung dreier Paramphistomiden Arten aus Säugethieren., *Zool. Jahrb. Jena, Abt. Syst.*, 20, p. 453-470.
- FISCHOEDER (F.), 1904, b. — Weitere Mitteilungen über Paramphistomiden der Säugethiere. *Centralbl. Bacteriol.*, 1 Abt., Orig., 35, p. 598-601.
- GRETTILLAT (S.), 1966. — Notes et remarques au sujet d'une collection de Trématodes du Musée royal de l'Afrique Centrale. *Rev. Zool. Bot. afr.*, 73 (1-2), p. 166-185.
- GUPTA (N.K.), 1957. — On a new species *Ceylonocotyle dawesi* from *Bos indicus* in Madras (South India). *Research. Bull. Panjab Univ.*, 140, *Zool.*, p. 67-73.
- MUKHERJEE (R.P.), 1963. — On two new species of amphistomes from Indian sheep and goats. *Indian. J. of Helminth.*, 15 (2), p. 70-76.
- NASMARK (K.E.), 1937. — A revision of the trematode family *Paramphistomatidae*. *Zool. Bidr. Uppsala*, 16, p. 301-565.
- SCHAD (G.A.), KUNTZ (R.E.), ANTESON (R.K.) & WEBSTER (G.F.), 1964. — Amphistomes (*Trematoda*) from domestic ruminants in North Borneo (Malaysia). *Canad. J. of Zool.*, 42, (6), p. 1.037-1.040.

TOME V, FASCICULE 3

CAHIERS

DE

LA MABOKÉ

12, RUE DE BUFFON
PARIS - 5^e



1967

O. R. S. T. O. M.

Collection de Références

17 FEV. 1970

no 13809