

PRÉSENCE EN AFRIQUE OCCIDENTALE FRANÇAISE DE *ANOPHELES MACMAHONI* EVANS 1936

Par J.-P. ADAM, A. RICKENBACH et J. HAMON (*)

L'un de nous ayant eu l'occasion de prendre une longue série de larves et, par élevage, d'obtenir nymphes et adultes, nous avons pu déterminer qu'il s'agissait, sans discussion possible, de l'espèce *A. macmahoni*.

Nous croyons utile de signaler les variations que nous avons pu observer dans la chétotaxie des 25 larves et des 15 nymphes examinées.

LARVES. — 1) L'ornementation céphalique est, comme l'a indiqué EVANS, imprécise (1 paire de taches sombres) ou absente.

2) Les clypéales antéro-internes sont toujours simples, longues et minces (fig. a).

Les clypéales antéro-externes par contre, bien que nous les ayons vues comme le décrit EVANS : simples, minces, de longueur égale ou inférieure à la moitié des internes chez 20 larves, sur 25, chez les autres exemplaires elles étaient soit l'une simple et l'autre bifurquée dans sa moitié apicale (2 sur 25), soit toutes deux bifurquées (2 sur 25), soit l'une bifurquée et l'autre trifurquée (1 sur 25) (fig. c).

Les clypéales postérieures nous sont apparues dans 12 cas sur 25, comme bifides ou trifides à leur apex (cas déjà signalé par EVANS) avec les proportions suivantes : 1 seule bifide, l'autre simple (8 sur 25) ; les deux soies bifides (3 sur 25) ; une soie bifide, l'autre trifide (1 sur 25) (fig. a et b).

3) Les soies des épaules (thoraciques submédianes) étaient conformes aux descriptions données par EVANS et DE MEILLON, mais chez une larve (sur 25) les tubercules basaux de l'un des groupes étaient coalescents à leur base.

4) La soie de la selle, simple, longue et mince chez la plupart des spécimens était cependant bifurquée dans sa moitié apicale dans un exemplaire sur 25.

(*) Séance du 11 juillet 1956.

O. D. S. T. O. M.

Collection de Référence

n° 73985

27 MAR. 1979

Tous les autres caractères examinés, en particulier les soies des groupes pro, meso et méta-pleuraux, les soies palmées thoraciques et abdominales, les plaques tergaux principales, le peigne du VIII^e segment étaient en tous points conformes à la description de ÉVANS.

Il nous est apparu que, si sur les larves entières les plaques accessoires

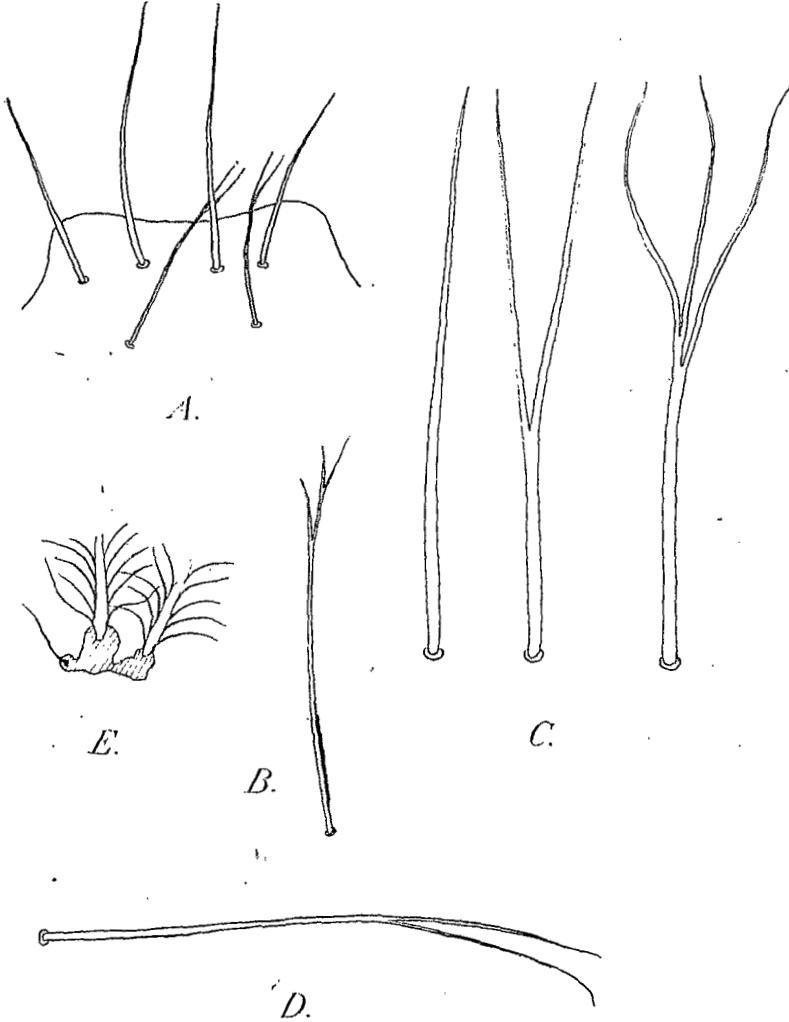


Planche I

- A. Soies clypéales antérieures et postérieures d'une larve de *A. macmahoni* (Koriba 20-8-8955 ex. 930) à clypéales postérieures bifides.
 B. Soie clypéale postérieure trifide (Koriba 87-8-8955 ex. 969).
 C. Soies clypéales antéro-externes : de gauche à droite, simple, bi et trifurquée (ces deux dernières appartiennent à la larve Koriba 2-4-8955).
 D. Soie de la selle bifurquée (Koriba 2-4-8955 ex. 967).
 E. Tubercules basaux des soies thoraciques subnédianes coalescents (Koriba 1-4-8955 ex. 963).

paires étaient toujours présentes, par contre, sur les exuvies, ces éléments avaient une certaine tendance à s'estomper ou à disparaître entièrement. La plaque accessoire impaire étant constamment présente.

NYMPHE. — L'ornementation des palettes natatoires correspond bien à celle décrite par EVANS et la longueur des soies A ou le nombre des branches des soies B et C, sont bien comprises dans les limites de variation indiquées par le même auteur.

RÉPARTITION GÉOGRAPHIQUE. — Localité type : Isiolo, Kenya. Connue aussi de : Diredawa, Abyssinie ; Amhara, Abyssinie ; Rift Valley, Abyssinie ; Somaliland ; Koriba, Haute-Volta.

RÉSUMÉ

Dans une longue série de larves récoltées dans des mares résiduelles et flaques boueuses de la région de Koriba (Haute-Volta, A. O. F.) et des nymphes et adultes obtenus par élevages, nous avons reconnu une majorité d'individus répondant typiquement à la description donnée par EVANS de *A. macmahoni*. Quelques variations observées chez la larve sont signalées.

*Office de la Recherche Scientifique et Technique Outre-Mer.
Laboratoire d'Entomologie de l'Institut Pasteur de Paris.
Laboratoire d'Entomologie du S. G. H. M. P. d'A. O. F.*

BIBLIOGRAPHIE

- EVANS (A. M.). — Two new anopheline mosquitoes from Kenya. *Ann. Trop. Med. Par.*, 1936, 30, 533.
- EVANS (A. M.). — Mosquitoes of the Ethiopian Region II. British Museum (Nat. hist.), 1938.
- MEILLON (B. DE). — The Anophelini of the Ethiopian geographical Region. *South African Inst. Med. Res.*, Johannesburg, 1947.
- HAMON (J.), ADAM (J.-P.) et GRJEBINE (A.). — Observations sur la répartition et le comportement des anophèles d'Afrique Equatoriale française, du Cameroun et d'Afrique Occidentale. WHO/Mal/146, Lagos conf./20, 1955.