

# Deux nouvelles espèces de *Trombiculidae* (*Acarina*) d'Angola

Le Docteur A. DE BARROS MACHADO a eu l'amabilité de bien vouloir nous confier l'étude d'une collection d'Acariens en provenance d'Angola. Nous tenons ici à l'en remercier bien vivement.

Nous décrivons donc deux nouvelles espèces de *Trombiculidae* larvaires recueillies sur rongeurs dans la région de Dundo (7° 22' S-20° 50' E): *Neotrombicula* (*Neotrombicula*) *machadoi* n. sp. et *Gahrlepiea* (*Gahrlepiea*) *ritae* n. sp.

## *Neotrombicula* (*N.*) *machadoi* n. sp.

### Mesures.

AW	PW	SB	AP	ASB	PSB	SD	AM	AL	PL	S	H	D	V
49	63	23	36	25	32	57	47	30	53	78	50	60-37	41-27

pa	pm	pp	Ip
323	292	336	951

### Gnathosome.

Chélicères à pointe tricuspidée, sans dent. Poil galéal branchu, *Palpes*: coxa avec un branchu, fémur avec un poil plumeux, genou avec un branchu, tibia avec les poils dorsal et latéral lisses et un ventral branchu, tarse avec 7 branchus, une subterminale lisse et un ergot long: B-B-NNB G3-7BS. Griffes trifurquées, la plus longue dent médiane.

### Pattes.

Griffes et empodium normaux, 7 segments à chaque patte, une seule barre chitineuse à chaque tarse. Patte I: tarse de 92  $\mu$ , pré-tarsale, para et subterminale, ergot subconique long de 26  $\mu$  et dépassant la base de la subterminale, microergot postérieur, deux tibiales et micro-tibiale, trois gèneales et microgèneale. Patte II: tarse de 77  $\mu$ , pré-tarsale, ergot de 18  $\mu$  avec microergot postérieur, deux tibiales, une gèneale.

Patte III: tarse de 101  $\mu$ , pas de mastitarsale, une tibiale et une gèneale.

### Face dorsale.

Scutum pentagonal à ponctuations fines et serrées: AM sur la ligne des AL. Sensoriels à 7-8 rameaux. Une paire d'yeux de chaque côté, le postérieur plus petit mais bien net. PL > AM > AL. Poils dorsaux à longues barbules:

2-6-6-6-6-4-2 = 32 D.

Face ventrale.

Deux paires de sternaux. 30 poils préanaux et 24 postanaux soit 54 V. FDV: 86.

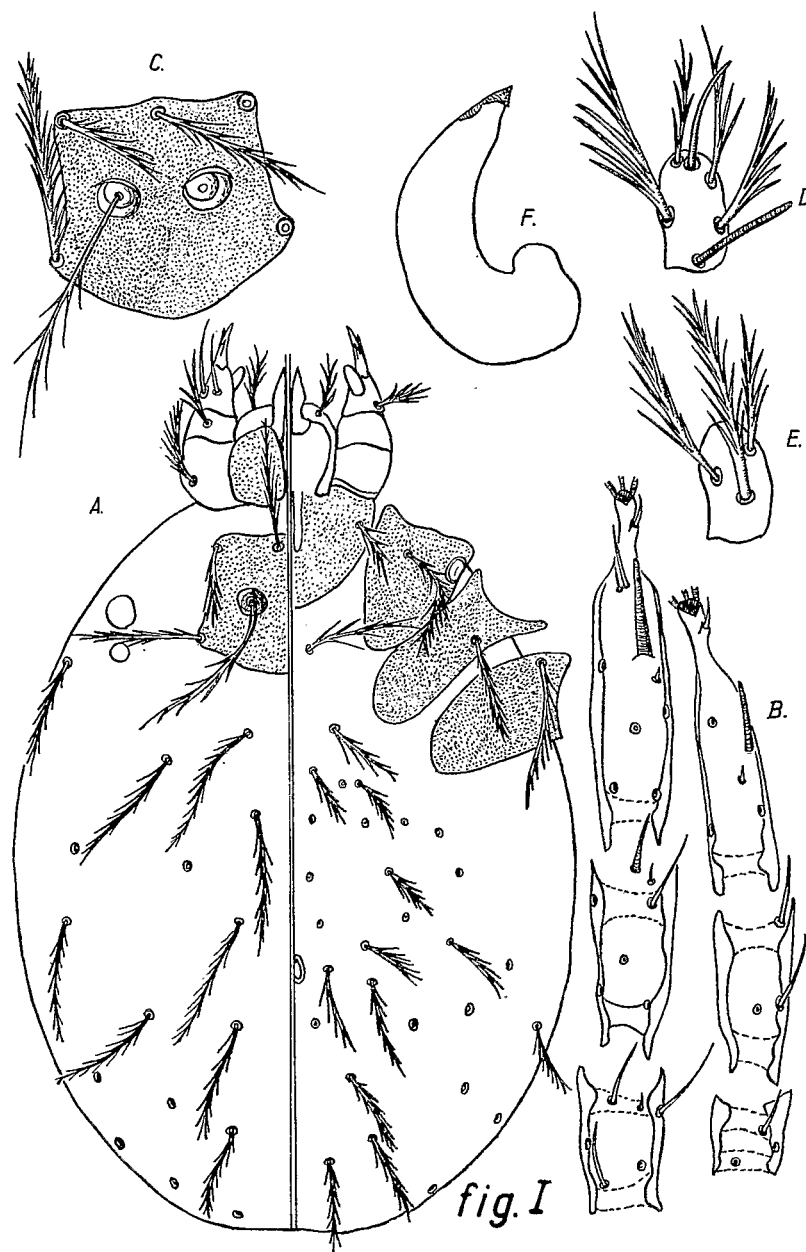


Fig. 1 — *Neotrombicula machadoi* n. sp. — A: faces dorsale et ventrale. — B: pattes I e II. — C: scutum. — D: tarse palpal (ventral). — E: tarse palpal (dorsal). — F: chélicère.

Provenance.

5 larves sur *Lophuromys aquilus rita* (DOLLMAN) capturé le 6-8-1960, à Dundo, dans la forêt de la rivière Luachimo (n° 15121-7).

13 larves sur *Rattus (Praomys) jacksoni* (WINTON) capturé le 22-8-1960, au même endroit. (n° 15388).

Le type et 3 paratypes seront déposés au Muséum d'Histoire Naturelle de Paris; 5 paratypes dans la collection de l'auteur; 9 paratypes au Musée de Dundo (Angola).

Cette espèce présente des affinités évidentes avec *Neotrombicula nyongae* (TAUFFLIEB & MOUCHET, 1959), dont quelques caractères constants peuvent cependant la distinguer: l'absence de dent chélicérale, la ramification plus importante des sensoriels, les dimensions plus grandes du scutum, les ponctuations du scutum, les yeux bien apparents.

Cette espèce est bien amicalement dédiée au Dr. A. DE BARROS MACHADO, entomologiste distingué du Musée de Dundo.

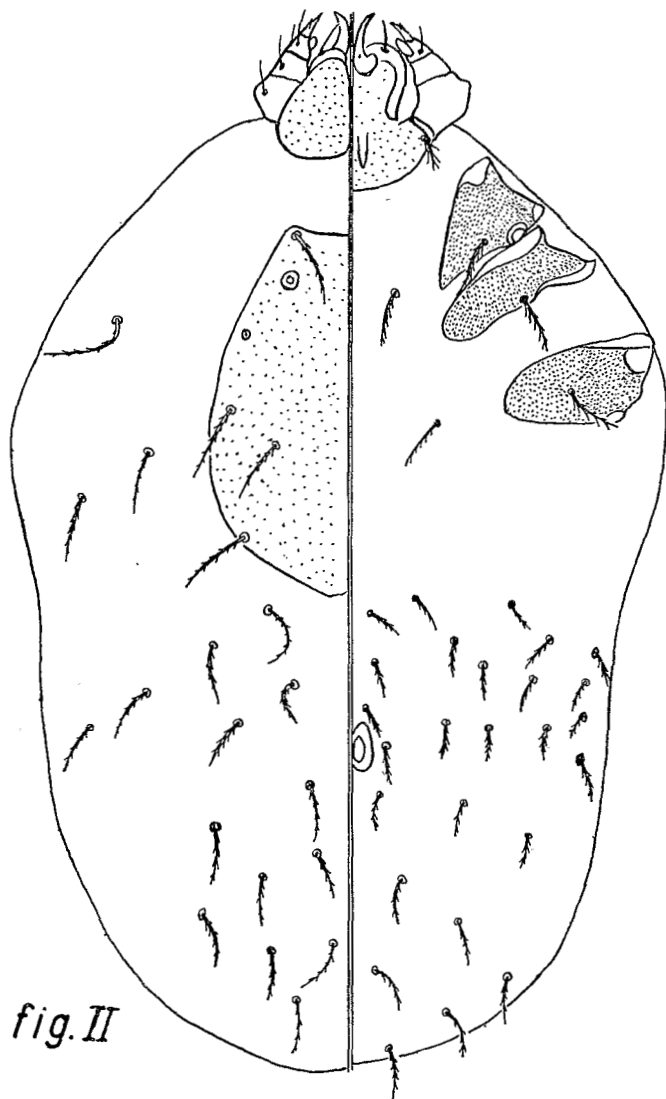


fig. II

Fig. 2 — *Gahrlepiea* (*G.*) *ritae* n. sp.

*Gahrlepiea* (*Gahrlepiea*) *ritae* n. sp.

Les espèces du sous-genre *Gahrlepiea* sont jusqu'à présent peu nombreuses en Région subsaharienne et seules, à notre connaissance, 4 espèces ont été signalées: *G. moucheti* VERC., 1960, *G. nana* (OUDEMANS, 1910), *G. lawrencei* J. & VERC., 1952, *G. philipi* (J. & VERC., 1952). De ce fait nous nous croyons autorisé à décrire l'espèce nouvelle suivante bien que nous n'en

ayons qu'un seul spécimen. Elle se distingue en effet facilement des différentes espèces ci-dessus, par des caractères évidents qui sont la pilosité du scutum, celle de la coxa III, la longueur des pattes.

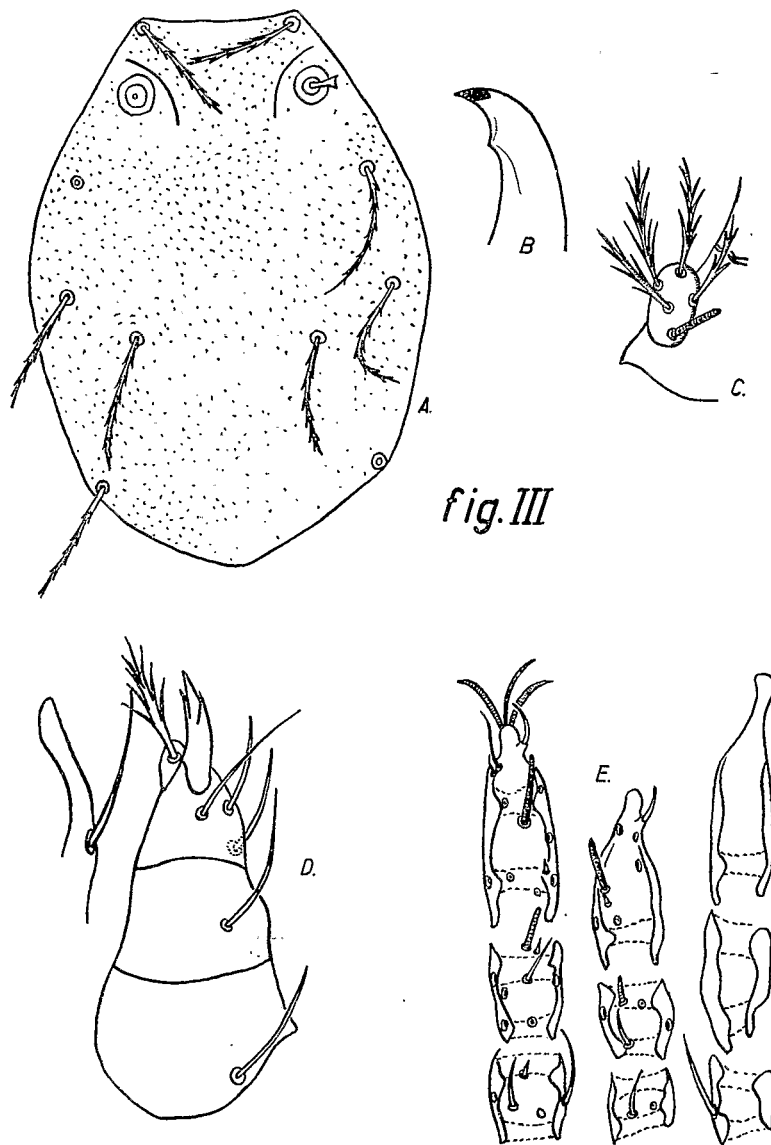


fig. III

Fig. 3 — *Gahlripia (G.) ritae* n. sp. — A: scutum. — B: extrémité chélicérale. — C: tarse palpal (ventral). — D: palpe et galea (dorsal). — E: pattes.

*Mesures.*

AW	PW	P'W	P''W	P'''W	SB	AP	ASB	PSB	SD	AL	PL	P'L
38	73	84	47	73	45	43	19	122	141	30	38	35
P''L	P''L	H	D	V	pa	pm	pp	Ip				
35	32	31	30-22	20-15	222	197	233	652				

*Gnathosome.*

Chélicères avec une dent et une pointe tricuspidé. Poil galéal lisse. Fémur, genou et tibia pourvus de poils lisses, tarse à 5 poils branchus. Griffes à 3 dents. N-N-NNN G3-5B.

*Pattes.*

Griffes et empodium normaux, 7 segments à la patte I, 6 au deux autres. Un poil-branchu à chaque coxa; 2 barres chitineuses au tarse I, une seule aux deux autres. Patte I: pré-tarsale, para et subterminale, ergot tarsal subconique de 19  $\mu$  avec microergot postérieur très éloigné, 2 tibiales et microtibiale, 2 génuales et microgénuale. Patte III: pré-tarsale, ergot de 13  $\mu$  avec microergot postérieur rapproché, 2 tibiales et 1 génuale. Patte III: une génuale.

*Face dorsale.*

Scutum large, ovoïde, à punctuations uniformément réparties, à organes sensoriels manquant; 5 paires de poils scutaux dont 4 marginales; les plus longs sont les premiers PL. Pas d'yeux. Poils dorsaux à barbules courts:

2-4-8-4-4-6-4-2 = 34 D.

*Face ventrale.*

Deux paires de sternaux. 32 préanaux et 18 postanaux soit 50 V. FDV: 84.

*Provenance.*

1 larve sur *Lophuromys aquilus rita* D. capturé le 6-8-1960 à Dundo, dans la forêt de la rivière Luachimo (n° 15121-1).

Le type sera déposé au Muséum d'Histoire Naturelle de Paris.

## RÉSUMÉ

De la région de Dundo, deux nouvelles espèces de *Trombiculidae* sont décrites sur rongeurs: *Neotrombicula machadoi* n. sp. et *Gahrliepia ritae* n. sp.

## BIBLIOGRAPHIE

- J. JADIN & P. H. VERCAMMEN-GRANDJEAN (1952) — Les trombiculidae larvaires du Ruanda-Urundi. *Ann. Soc. belge Med. trop.*, XXXII, 6, 593-656.
- R. TAUFELIIB & J. MOUCHET (1959) — Revue des Trombiculidae du Cameroun et description de huit espèces et sous-espèces nouvelles. *Acarologia*, I, 2, 228-245.
- P. H. VERCAMMEN-GRANDJEAN (1960) — *Gahrliepia moucheti*: un trombiculidae larvaire nouveau, parasite des oreilles de *Chlorotalpa stuhlmanni*. *Acarologia*, II, 2, 214-214.

COMPANHIA DE DIAMANTES DE ANGOLA  
(DIAMANG)

SERVIÇOS CULTURAIS  
DUNDO—LUNDA—ANGOLA

MUSEU DO DUNDO



SUBSÍDIOS PARA O ESTUDO DA BIOLOGIA  
NA LUNDA



*«Deux nouvelles espèces de Trombiculidae (Acarina) d'Angola»*

PAR

R. TAUFFLIEB

Institut de Recherche Scientifique au Congo (ORSTOM)

Institut Pasteur

(BRAZZAVILLE, CONGO)



LISBOA

1 9 6 2

ORSTOM Fonds Documentaire  
N° : 14088 bis  
Cote : B