

Redescription de *Trichocheenia conincki* Chabaud, Bain et Puylaert, 1967

par Jacques PROD'HON



En 1967, Chabaud, Bain et Puylaert ont trouvé, parmi les matières fécales attachées à la cuticule de gros cestodes prélevés chez *Manis tricuspis* Rafinesque provenant de Makokou (Gabon), des spécimens de *Trichocheenia roussetoti* et un mâle de *T. conincki* dont ils ont donné une description.

Par la suite, en examinant le tube digestif fixé *in toto* d'un *Manis tricuspis* provenant de Bomango (région de La Maboké, République Centrafricaine), nous avons trouvé dans le rectum 15 spécimens de *T. conincki* coparasites de *T. roussetoti* (ces derniers ont été trouvés en grand nombre dans le duodénum et l'intestin, rarement dans le rectum).

Les spécimens assez nombreux de *T. conincki* nous permettent d'en donner une description plus détaillée, en particulier pour la femelle.

MATÉRIEL ÉTUDIÉ :

Deux mâles (2,8 et 2 mm) et treize femelles dont la longueur varie de 4,2 à 15 mm.

DESCRIPTION :

Corps filiformes. Capsule réduite et faiblement chitinisée. Tête entourée d'une vésicule céphalique. À la base de cette vésicule naissent deux fortes ailes latérales et quatorze arêtes longitudinales (7 dorsales et 7 ventrales). Sur le plateau céphalique sont visibles : 2 amphides, 4 papilles du cycle céphalique et 6 papilles du cycle labial. La bouche triangulaire présente une lèvre dorsale et deux lèvres latéro-ventrales.

Mâle :

Les exemplaires sont plus petits que celui de la description originale. Nous n'avons pu sur les nôtres mesurer l'emplacement de l'anneau nerveux, des déirides et du pore excréteur.

Par contre, nous avons pu disséquer les spicules (tous deux égaux et longs de 95 μ). Divisés en deux troncs depuis le tiers postérieur, ils sont ramifiés en trois fines branches à leur extrémité distale. À sa base le tronc externe donne naissance à un fin rameau, lui-même se divisant en trois à son extrémité libre. Le tronc externe porte de minuscules épines. Nous avons étalé la bourse caudale de façon plus complète et noté que les côtes médio et postéro-latérales sont parallèles. La disposition des côtes bursales est figurée en « F ».

O. R. S. T. O. M. 135

Collection de Référence

29 JUIN 1970

n° 4124

Femelle :

Longueur 6,175 mm et largeur 130 μ à la partie moyenne du corps. Œso-
phage 690 μ . Anneaux nerveux, déirides, pore excréteur situés respectivement à 70,
120, 160 μ de l'apex. Vésicule céphalique haute de 50 μ . Appareil génital didelphe.
Vagin impair, musculéux, long de 20 μ . Deux ovéjecteurs (vestibule 50 μ , sphincter
30 μ , trompe 95 μ). Vulve et anus respectivement à 4,525 et 5,825 mm de l'apex.
Œufs embryonnés à coque mince mesurant 70 sur 35 μ . Pointe caudale de 120 μ
portant une épine unique.

(Office de la Recherche Scientifique et Technique Outre-Mer
et Laboratoire de Zoologie des Vers, associé au C.N.R.S.
Muséum National d'Histoire Naturelle, Paris.)

BIBLIOGRAPHIE

CHABAUD (A.G.), BAIN (O.), PUYLAERT (F.). — Description de trois nouveaux Nématodes
Molineinae et Considérations sur la systématique et le caractère archaïque de cette sous-
famille. *Bull. Mus. Nat. Hist. Nat.*, 2^e sér., 38, p. 904-920.

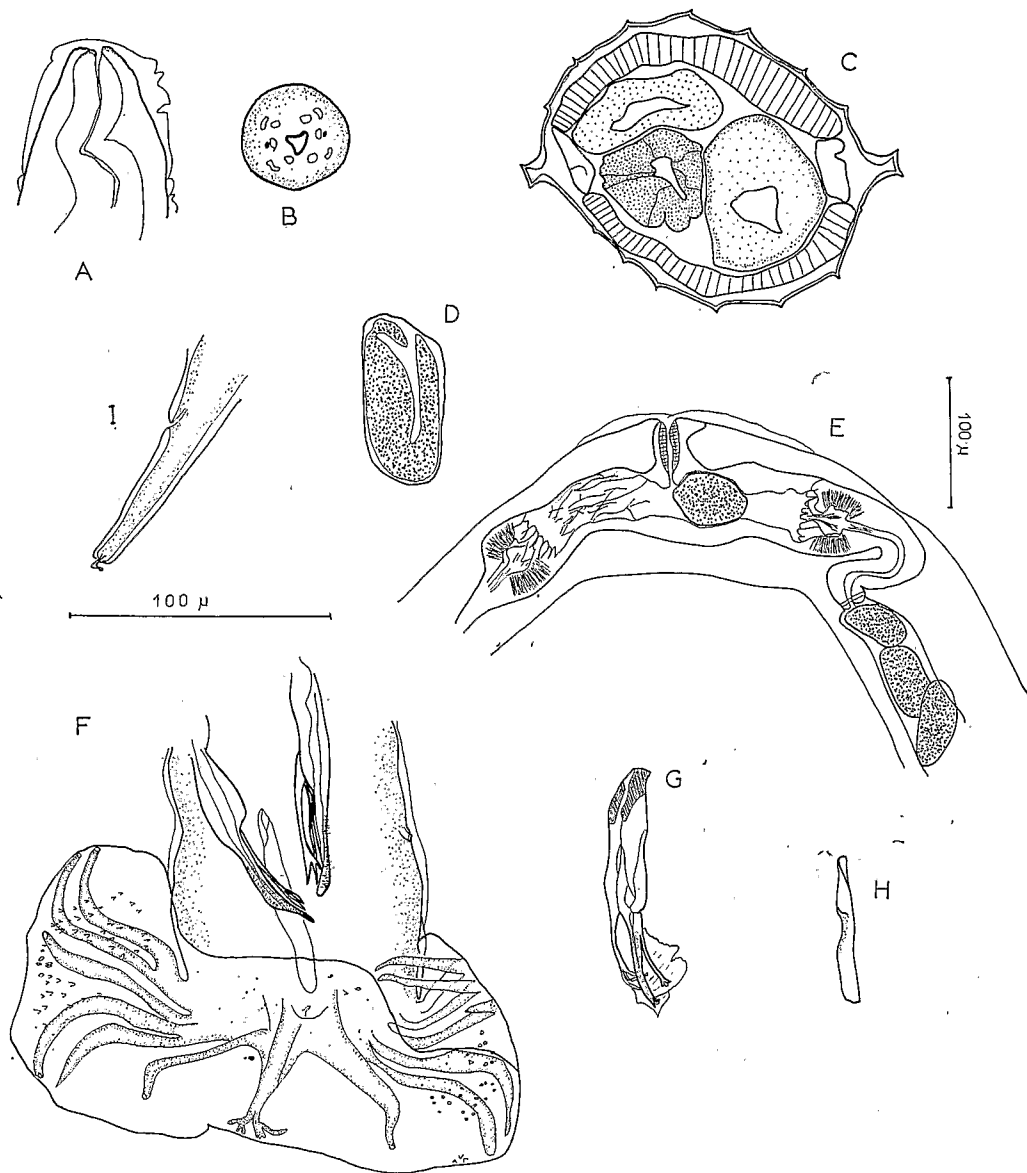


PLANCHE I

A : Extrémité antérieure (femelle) - Vue latérale et superficielle. — B : Vue apicale de la tête (femelle). — C : Coupe transversale du corps (femelle). — D : Œuf. — E : Appareil génital de la femelle : jonction vagin, sphincter et trompe. — F : Vue ventrale de la bourse caudale du mâle. — G : Spicule. — H : Gubernaculum. — I : Extrémité postérieure de la femelle : vue latérale.

TOME VII, FASCICULE 2

PRODUCTION (7.)

CAHIERS

DE

LA MABOKÉ

12, RUE DE BUFFON
PARIS - 5^e



1969



2 AVR. 1970

B 14124