

UN NEOTROMBICULA (ACARINA ; TROMBICULIDAE) NOUVEAU
DU CENTRAFRIQUE

PAR

R. TAUFFLIEB ¹.

Selon la classification de VERCAMMEN-GRANDJEAN (1960), cette nouvelle espèce appartient au genre et au sous-genre *Neotrombicula* Hirst, 1915, par la formule pileuse de son tarse palpal, ses 3 génuaux antérieures, son scutum caractéristique. Elle se distingue sans difficulté des trois autres espèces du sous-genre connues en Afrique subsaharienne, à savoir *Neotrombicula nicolei* Taufflieb, 1958, *N. nyongae* (Taufflieb & Mouchet, 1959) et *N. machadoi* Taufflieb, 1962, par son scutum plus grand que celui de *N. nyongae* et de *N. machadoi*, mais plus petit que celui de *N. nicolei*, par une formule pileuse dorso-ventrale nettement plus faible que chez ces trois espèces, et également par la situation du micro-ergo du tarse I qui est antérieur par rapport à la base du solénidion alors que ce micro-ergot est postérieur chez *N. nyongae* et *machadoi* et latéro-postérieur chez *N. nicolei*.

Aspect externe.

A l'état vivant les larves de *N. rickenbachi* n. sp. sont de couleur rouge à orangé suivant l'état de réplétion.

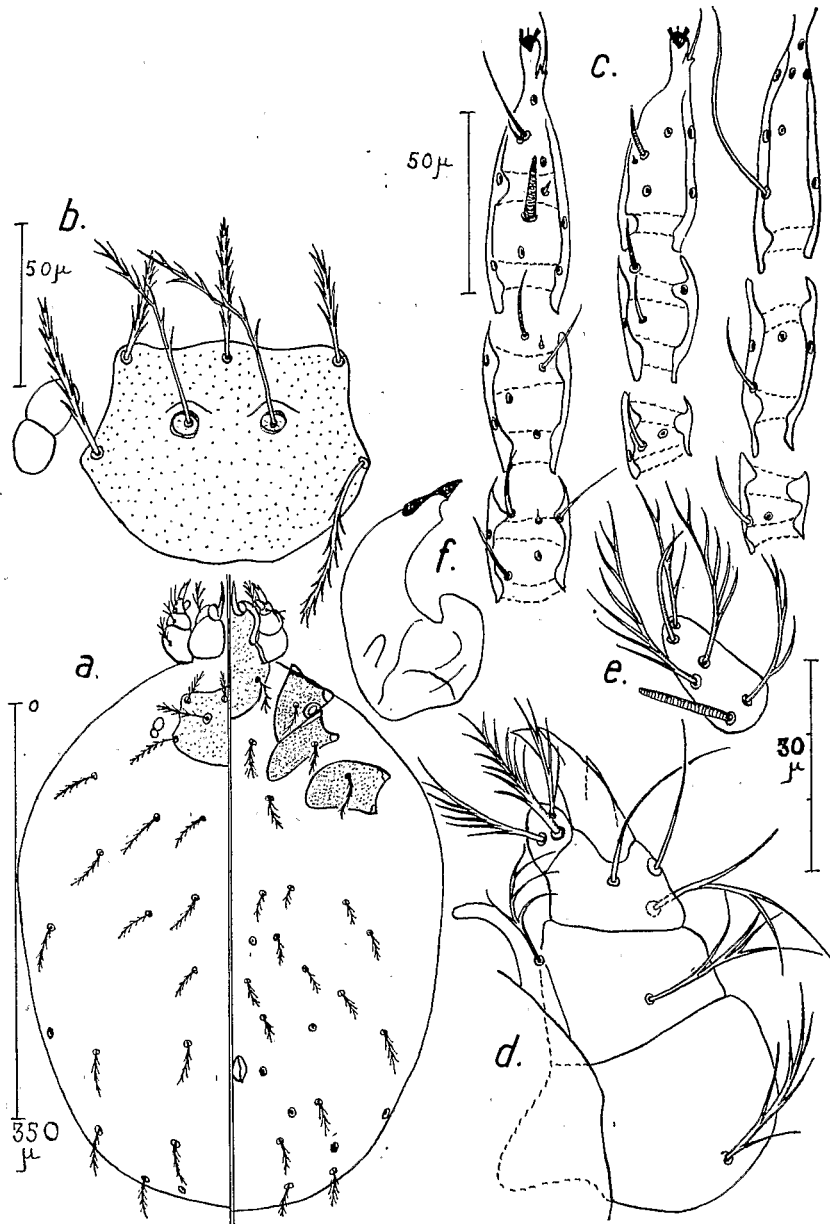
Mesures (sur 13 exemplaires).

AW	PW	SB	AP	ASB	PSB	SD	AM	AL	PL	S	H	D	V	pa	pm	pp	Ip
69	85	29	33	28	41	69	45	36	54	62	52	39-45	22-36	287	258	292	837

Gnathosome.

Chélicères avec une dent dorsale et une pointe tricuspidée avec languette postérieure ; poil galéal à 5 ou 6 branches ; fémur et genou avec chacun un poil branchu, tibia avec un dorsal et un latéral lisses et un poil branchu ventral à 3 ou 4 rameaux, tarse palpal avec un long solénidion, 7 branchus et une subterminale nue ; griffe à 3 fourchons dont le médian est le plus fort : B-B-NNBG3-7BS.

¹ Entomologiste médical de l'Office de la Recherche Scientifique et Technique Outre-Mer (ORSTOM).



N. rickenbachi n. sp.

a. ensemble ; b. scutum ; c. pattes ; d. palpe et galea (face dorsale) ; e. tarse papal (face ventrale) ;
f. chélicère.

Pattes.

Griffes et empodium normaux ; coxae avec un poil branchu chacune ; deux barres chitineuses au tarse I. Tarse I avec solenidion conique de 16μ et micro-ergot antéro-latéral, 3 gèneales au genou I ; patte III avec mastitarsale, tibiale et gèneale.

Scutum.

Ponctuations réparties sur toute sa surface ; sensoriels longs et fins avec une dizaine de ramifications courtes ; leur base est en avant de celle des PL ; AM et AL à peu près en ligne ; pas d'épaules au scutum ; bord postérieur de l'écusson très fortement convexe et bords latéraux légèrement concaves ; deux paires d'ocelles bien visibles situés au niveau de l'implantation des PL, très près du scutum, de couleur rouge à l'état vivant.

Poils dorsaux.

Longuement et finement ramifiés : 2-8-6-4-4-4-2 = 30 D.

Face ventrale.

2 paires de sternaux ; 26 préanaux et 14 postanaux soit 40 V.

FDV : 70 (variations jusqu'à 76).

Hôtes et Provenance.

50 larves en provenance de la ville de Bangui, en République Centrafricaine (récoltes de A. CHIPPAUX et A. RICKENBACH), dont :

35 larves sur 5 *Rattus rattus* L.

11 larves sur un *Arvicanthis* sp.

4 larves sur un *Crocidura occidentalis*.

Rattus rattus paraît bien être l'hôte de choix de cette nouvelle espèce que l'on devrait logiquement retrouver dans les territoires voisins où ces rongeurs sont fort abondants.

Matériel type.

Holotype et 20 paratypes déposés au Muséum d'Histoire Naturelle de Paris, 5 paratypes au Musée Royal de l'Afrique Centrale à Tervuren (Belgique), 24 paratypes dans la collection de l'auteur.

Cette espèce est bien amicalement dédiée à A. RICKENBACH, entomologiste médical de l'ORSTOM, en témoignage de reconnaissance pour toutes les facilités qu'il nous a généreusement offertes lors de différentes missions en R. C. A.

*Laboratoire d'Entomologie Médicale
du Centre ORSTOM de Brazzaville, Congo.*

REFERENCES

- TAUFFLIEB (R.), 1958. — Notes sur les *Trombiculidae* de la région de Brazzaville. *Bull. Soc. Path. exot.*, 51, 3, 413-421.
- TAUFFLIEB (R.) et MOUCHET (J.), 1959. — Revue des *Trombiculidae* du Cameroun. *Acarologia*, I, 2, 228-245.
- TAUFFLIEB (R.), 1962. — Deux nouvelles espèces de *Trombiculidae* d'Angola. *Publ. cult. Co. Diam. Angola*, 56, 137-141.
- VERCAMMEN-GRANDJEAN (P. H.), 1960. — Introduction à un essai de classification rationnelle des larves de *Trombiculinae*. *Acarologia*, II, 4, 469-471.

RÉSUMÉ.

Neotrombicula (N.) rickenbachi n. sp. qui paraît assez commun sur les *Rattus rattus* de la région de Bangui (R.C.A.) est décrit dans cette note et comparé morphologiquement aux trois autres espèces du même sous-genre en Afrique subsaharienne.

SUMMARY.

The author gives a description of *N. rickenbachi* n. sp. from a common rodent (*Rattus rattus*) of Bangui (Centrafrican Republic) and compares it with the 3 other species belonging to the subgenus *Neotrombicula* in Subsaharian Region.
