

03 - a - 9

Fut. med.

Imprimé avec le périodique *Bulletin de la Société de Pathologie exotique*.
Extrait du tome 57, n° 5, Septembre-Octobre 1964 (pages 972 à 978).

DESCRIPTION DE LA LARVE
ET DE LA NYMPHE
DE *Aedes (Aedimorphus) rickenbachi* HAMON
ET ADAM, 1959 (DIPTERA : CULICIDAE)

Par A. RICKENBACH et L. FERRARA (*)

A. rickenbachi fut décrit par HAMON et ADAM en 1959 sur 4 mâles capturés à Tiébissou (Côte-d'Ivoire).

En 1963, MATTINGLY décrit *A. (Aed.) hamoni* sur 2 mâles et 2 femelles capturés au village d'Akuke (S. Nigeria).

Une espèce dont les mâles correspondent à la fois à la description d'HAMON et ADAM et à celle de MATTINGLY et les femelles à la description de MATTINGLY, est assez fréquente dans les environs de Yaoundé (Cameroun), en particulier dans la végétation basse sous forêt dégradée du Centre de Recherches agronomiques de Nkolbisson. Les larves n'ont jamais été trouvées dans la nature.

Cinquante femelles gravides ont été mises en élevage entre le 2 juin et le 6 juillet 1964. Quelques-unes seulement pondirent des œufs en petit nombre. De ces œufs environ la moitié vint à éclore pour nous donner finalement 33 larves dont 10 se transformèrent en nymphes dont sortirent 4 mâles et 3 femelles qui nous confirmèrent la conspécificité des mâles et des femelles capturés à Nkolbisson.

Nous considérons que cette espèce est *A. rickenbachi* dont *A. hamoni* serait un synonyme.

Nous allons décrire sa larve et sa nymphe à partir de ce matériel, la femelle ayant été décrite par MATTINGLY (cf. *A. hamoni*).

LARVE

Décrite à partir de 10 exuvies et de 2 larves entières.

Longueur 8 mm. ; couleur : jaunâtre clair, tête et siphon bruns.

Tête (fig. 1) : Antennes fines, spiculées, mesurant environ les $\frac{3}{4}$ de la longueur de la tête. Touffe antennaire s'insérant environ aux $\frac{2}{5}$ proximaux de l'antenne et formée de 3 à 6 branches (moyenne 3,75), plumeuses.

Soies céphaliques A, B et C plumeuses, A formée de 9 à 13 branches (moy. 10,9), B de 3 branches (exceptionnellement 2 : moy. 2,9) environ aussi longues que la tête, C de 3 à 5 branches (moy. 3,8) ayant environ les $\frac{7}{10}$ de la longueur de la tête. Soie *d* petite, formée de 6 à 12 branches

(*) Séance du 14 octobre 1964.

O. R. S. T. O. M. Fonds Documentaire

N° : 15 15 0

Cpte : B e 1 96

O. R. S. T. O. M.

Collection de Référence.

n° 15150 ex 1

placée environ à un peu plus de la moitié de la longueur du siphon, formée de 2 branches lisses environ aussi longues que le diamètre du siphon.

Selle incomplète couverte de très fins spicules visibles seulement au fort grossissement du microscope. Les mêmes spicules sur son bord distal. Soie de la selle simple plus courte que la selle. Soie caudale supérieure avec 8 à

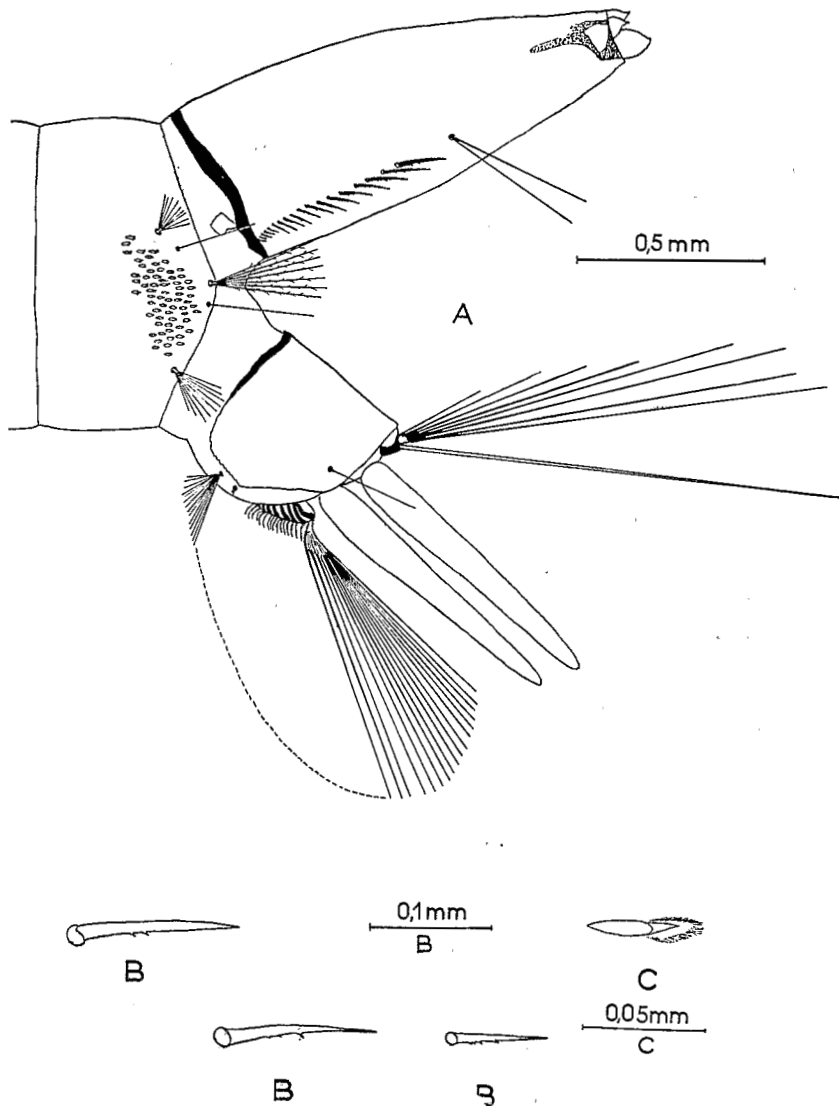


Fig. 2. — Larve d'*Aedes (Aedimorphus) rickenbachi* Hamon et Adam, 1959.

A. Extrémité de l'abdomen (la soie caudale inférieure n'est pas représentée entière).

B. Dents du peigne du siphon.

C. Écaille du peigne du 8^e segment.

11 branches (moy. 9,2), les plus longues comme 3 fois la longueur de la selle. Soie caudale inférieure simple, 6 fois plus longue que la selle. Brosse ventrale composé de 5 paires de touffes à nombreuses branches dans l'aire barrée, et de 2 touffes impaires hors de l'aire barrée (exceptionnellement 3). Branchies lancéolées, subégales, avec l'extrémité arrondie, en moyenne 2 fois plus longues que la selle.

NYPHE

Décrite à partir de 7 exuvies nymphales.

Céphalothorax :

Trompettes respiratoires normales (fig. 3 B).

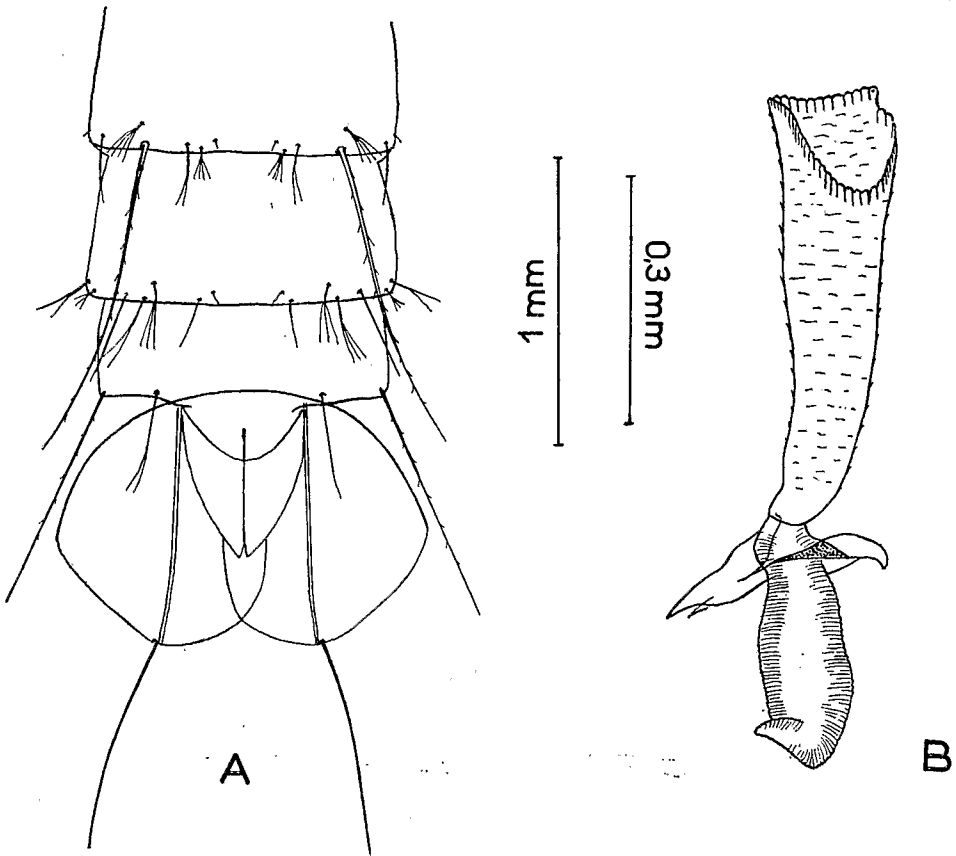


Fig. 3. — Nympe d'*Aedes (Aedimorphus) rickenbachi* Hamon et Adam, 1959.

- A. Extrémité de l'abdomen.
B. Trompette respiratoire.

Chétotaxie :

Les 3 soies postoculaires sont branchues. Elles ont respectivement de la supérieure à l'inférieure : 3 à 4 branches, 3 branches et 3 à 4 branches.

L'une des deux soies antérothoraciques antérieures est très longue, assez forte, simple ou bifide ; l'autre beaucoup plus courte, plus fine, a 2 à 4 branches.

Des 2 soies antérothoraciques postérieures, l'une est très courte et bifide (exceptionnellement simple), l'autre est moyennement longue et bifide.

La soie dorsale a 7 à 8 branches, la soie supra-alaire 3 à 4.

Des 3 soies post-thoraciques, R et O sont branchues, ayant respectivement 5 à 10 branches et 5 à 8 branches ; P est longue, forte et simple.

*Abdomen (fig. 3 A) :**Chétotaxie :*

Les soies de flottaison du tergite I sont dendroïdes, à très nombreuses branches. Soie H simple, petite ; soie K 3 fois plus longue que H, simple ; L et M très petites, branchues, avec respectivement 2 à 4 et 7 à 10 branches ; U est très petite, simple ; S et T sont longues environ comme K, branchues, avec respectivement 2 à 3 et 2 à 4 branches.

Soie A : A II à A VI sont très courtes, très fines, simples. A VII est moyennement longue, bifide (exceptionnellement simple). A VIII est très longue, environ de la longueur de la palette, très forte, simple (exceptionnellement bifide), très finement barbelée.

Soie B : B II est assez longue, assez forte, simple (exceptionnellement bifide), lisse. B III est longue environ comme le segment IV forte, simple, ou bifide (moy. 1,7), lisse. B IV à B VI sont très longues (plus longues que les 2 segments suivants), très fortes, simples (quelquefois bifides à l'extrémité), barbelées. B VII, de longueur moyenne est en général bifide (exceptionnellement simple ou à 3 branches : moy. 1,9).

Soie C : en général de longueur moyenne. C II est fine, à nombreuses branches. C III a 8 à 15 branches (moy. 10,3) ; elle est placée juste à l'intérieur de B. C IV et C V ont respectivement 3 à 6 (moy. 4,1) et 1 à 4 branches (moy. 2,9). C VI plus courte, a 3 à 7 branches (moy. 4,7). C VII est simple (exceptionnellement bifide).

Palettes natatoires : de forme identique à celles d'*A. (Aed.) centropunctatus*. La soie terminale a sensiblement la longueur de la palette.

Les pédotypes seront conservés au Centre Scientifique et Technique de Bondy (Seine) France.

COMMENTAIRES

HAMON et ADAM rapprochent *A. rickenbachi* d'*A. (Aed.) centropunctatus* (Theobald), 1913 et MATTINGLY rapproche *A. hamoni* d'*A. (Aed.) nigricephalus* (Theobald), 1901.

Or la larve et la nymphe d'*A. rickenbachi* présentent à la fois des caractères d'*A. centropunctatus* et d'*A. nigricephalus*.

Chez la larve, la longueur des soies céphaliques, l'implantation des dents du peigne du siphon sont celles d'*A. nigricephalus*.

Par contre, le nombre et la forme des écailles du peigne du 8^e segment, la longueur et la forme des branchies, le nombre des touffes impaires de la brosse ventrale, la longueur de l'antenne sont ceux d'*A. centropunctatus*.

Une troisième série de caractères est différente à la fois d'*A. centropunctatus* et d'*A. nigricephalus* : le nombre de branches de soies céphaliques B et C (respectivement le plus souvent 3 et 4, au lieu de 2 et 3 et 3 et 3), le nombre de dents du mentum, la touffe sub-ventrale du siphon à 2 branches, l'indice du siphon (pour autant que ce caractère ait de la valeur sur les larves montées entre lame et lamelle).

Chez la nymphe, la forme des palettes et la soie A VIII sont celles d'*A. centropunctatus*.

Par contre, les soies A VII et B IV à B VI sont celles d'*A. nigricephalus*.

A. rickenbachi est donc une espèce étroitement apparentée à *A. centropunctatus* et à *A. nigricephalus*, mais néanmoins bien distincte.

RÉSUMÉ

Les stades pré-imaginaux d'*A. (Aed.) rickenbachi* Hamon et Adam sont décrits de larves et de nymphes obtenues d'élevage en faisant pondre des femelles gravides capturées dans la nature. Les auteurs discutent également les affinités qui existent entre *A. rickenbachi*, *A. centropunctatus* et *A. nigricephalus*.

SUMMARY

The authors describe the hitherto unknown early stages of *A. (Aed.) rickenbachi* Hamon et Adam, from larvae and pupae reared in the laboratory from eggs obtained from gravid females and discuss the relationship between *A. rickenbachi*, *A. centropunctatus* and *A. nigricephalus*.

Office de la Recherche Scientifique
et Technique Outre-Mer.
Institut de Recherches Scientifiques du Cameroun,
Institut Pasteur du Cameroun.

BIBLIOGRAPHIE

- EDWARDS (F. W.). — Mosquitoes of the Ethiopian Region. Part III. *Brit. Mus. (Nat. Hist.)*, 1941.
- HAMON (J.) et ADAM (J. P.). — Description de deux nouveaux *Aedes* de Côte-d'Ivoire appartenant au sous-genre *Aedimorphus* : *A. ovazai* sp. n. et *A. rickenbachi* sp. n. *Bull. Soc. Path. exot.*, 1959, 52, 2, 147-154.
- HOPKINS (G. H. E.). — Mosquitoes of the Ethiopian Region. Part I. *Brit. Mus. (Nat. Hist.)*, 2^e éd., 1952.
- MATTINGLY (P. F.). — New and remarkable *Aedes* (Diptera Culicidae) from Africa. *Proc. R. ent. Soc. Lond. (B)*, 1963, 32, 11-12, 165-170.