

Imprimé avec le périodique *Bulletin de la Société de Pathologie exotique*.
Extrait du tome 57, n° 5, Septembre-Octobre 1964 (pages 978 à 984).

06 e

TROIS NOUVELLES ESPÈCES DE SARCOPHAGA
DE LA RÉGION ÉTHIOPIENNE
(DIPTERA, CALLIPHORIDÆ)

Par A. RICKENBACH (*)

Sarcophaga grenieri n. sp.

Cette espèce appartient au groupe *angelicae* tel que l'a défini ZUMPT (1951 a). La clé de ZUMPT (1951 a) mène à *S. conradti* Zumpt, 1951, mais l'hypopygium est tout à fait différent. Elle est dédiée à P. GRENIER, Chef du Laboratoire d'Entomologie Médicale de l'Institut Pasteur de Paris.

MALE : Tête à pruinosité légèrement dorée. Front, au point le plus étroit, mesurant environ le 1/5 de la largeur de la tête. Chaque plaque parafrontale, à la pointe du triangle ocellaire, mesurant environ les 3/4 de la largeur de la bande médiane frontale, noire, qui s'élargit légèrement vers l'insertion antennaire. Les soies parafrontales atteignent presque l'apex du second article antennaire. Les plaques parafrontales et parafaciales portent une rangée de très fines soies noires qui longe le bord inférieur de l'œil, l'antépénultième et la pénultième beaucoup plus fortes. Soies verticales internes

(*) Séance du 14 octobre 1964.

O. R. S. T. O. M.

Collection de Référence

O.R.S.T.O.M. Fonds Documentaire

N° : 15181 105

Cpte : B eel

n° 15161

et externes présentes, une paire de soies frontales et de soies ocellaires. Les deux premiers articles antennaires noirs, le troisième brun, environ deux fois plus long que le second. Buccae à pruinosité grise, couvertes de fins poils noirs dans leur partie antérieure et de longs poils blancs sur la postbucca, leur hauteur environ les $3/11$ de la longueur de l'œil. Palpes noirâtres non dilatés à l'apex.

Thorax couvert d'une pruinosité cendrée, avec les trois raies longitudinales noires habituelles; pas de soies acrosticales; $dc = 4 + 4$; $ia = 1 + 2$; prs bien développée; $ph = 2$; $h = 4$; $n = 4$ dont deux faibles; $sa = 3$; $pa = 2$; scutellum avec trois paires de soies marginales, mais pas de discales. Propleures couvertes de fins poils noirs; pp et pst présentes accompagnées de plusieurs soies plus faibles; $st = 1 : 1 : 1$. Aile hyaline; basicosta jaune; nervures brunâtres; rl couverte dorsalement dans sa moitié basale d'une rangée de courtés soies raides; $r = 4 + 5$ avec des soies dorsales n'atteignant par $r-m$.

Pattes : noirâtres; tibia antérieur avec 2 ad basales et 1 postérieure submédiane; fémur moyen avec 4 av basales suivies d'une rangée de ventrales dans la moitié distale, 4 antérieures submédianes et une rangée de pv dans la moitié distale, la moitié basale étant couverte de fins poils noirs; tibia moyen avec 1 ad , 1 av , 3 pd et 1 postérieure, mais sans longs poils sur le côté interne; fémur postérieur avec une rangée d' ad , une rangée d'antérieures, 4 av , et la face postéroventrale couverte de longs poils; tibia postérieur avec une rangée d' ad dont deux fortes, 1 av , 3 pd dont une

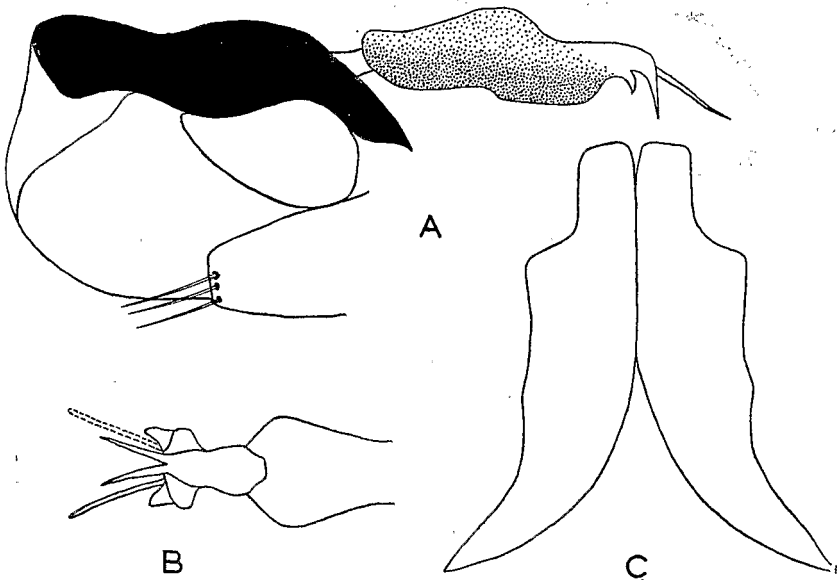


Fig. 1. — *Sarcophaga grenieri* n. sp.

A, B, C: Hypopygium en vue latérale, phallosome en vue dorso-apicale, cerques en vue frontale.

faible, et la face postéroventrale couverte de poils plus longs que le diamètre du tibia.

Abdomen noir à pruinosité argentée avec l'habituelle ornementation en damier. Tergite III sans soies médio-marginales ; premier segment génital rouge brun avec une rangée de soies marginales fortes, le deuxième rouge orangé. Hypopygium : fig. 1.

Longueur : 11 mm.

FEMELLE : Inconnue.

Localité : 1 ♂ : Adiopodoumé (Abidjan), Côte-d'Ivoire, mai 1958.

L'holotype sera conservé au Laboratoire d'Entomologie du Centre Scientifique et Technique de l'Office de la Recherche Scientifique et Technique Outre-Mer, à Bondy (Seine), France.

Sarcophaga hamoni n. sp.

Cette espèce appartient au groupe *haemorrhoidalis* (ZUMPT, 1951 a). La clé de ZUMPT mène soit à *S. santosdiasi* Zumpt, 1951, si l'on considère la présence de soies médio-marginales sur le tergite III, soit à *S. demelloni* Zumpt, 1950, si l'on estime qu'elles sont trop faibles pour que l'on en tienne compte. Mais l'hypopygium est bien différent de celui de ces deux espèces. Elle est dédiée à mon collègue J. HAMON.

MALE : *Tête* à pruinosité argentée. Front au point le plus étroit mesurant environ les $\frac{2}{9}$ de la largeur de la tête. Chaque plaque parafrontale à la pointe du triangle ocellaire environ les $\frac{2}{3}$ de la largeur de la bande médiane frontale, noire, à bords subparallèles. Les soies parafrontales n'atteignent pas tout à fait le milieu du second article antennaire. Les plaques parafrontales et parafaciales portent une rangée de très fins poils noirs qui longe le bord inférieur de l'œil. Soies verticales internes et externes présentes, une paire de soies frontales et de soies ocellaires. Les deux premiers articles antennaires brun rougeâtre, le troisième brun clair, environ 1 fois $\frac{2}{3}$ plus long que le second. Buccae à pruinosité grise, couvertes de fines soies noires dans leur partie antérieure et de longs poils blancs sur la postbucca, leur hauteur environ les $\frac{2}{7}$ de la longueur de l'œil. Palpes noirâtres non dilatés à l'apex.

Thorax couvert d'une pruinosité cendrée, avec les trois raies longitudinales noires habituelles ; pas de soies acrosticales ; $dc = 3 + 4 - 5$; $ia = 1 + 2$; prs bien développée ; $ph = 2$; $h = 3$; $n = 3$ dont une faible ; $sa = 2 - 3$; $pa = 2$; scutellum avec trois paires de soies marginales dont l'apicale croisée, et une paire de discales. Propleures nues ; pp et pst présentes accompagnées de plusieurs soies plus faibles ; $st = 1 : 1 : 1 : 1$, la

troisième faible. Aile hyaline; basicosta jaune; nervures brunâtres; $r\ 4 + 5$ avec quelques soies dorsales n'atteignant pas $r - m$. Pattes brun noirâtre; tibia antérieur avec 3 *ad* basales et 1 postérieure submédiane; fémur moyen avec 3 *av*, 3 antérieures submédianes, et une rangée de *pv* dans la moitié apicale, la moitié basale étant couverte de poils fins; tibia moyen avec 1 *ad*, 1 *av*, 1 *pd* et 2 postérieures, mais sans longs poils sur le côté interne; fémur postérieur avec une rangée d'*ad*, une rangée d'*av*, 3 antérieures et une rangée de *pv*; tibia postérieur avec 3 *ad* dont 1 très forte, 1 *av*, 2 *pd* dont une très forte, et une rangée de soies très courtes sur le côté interne.

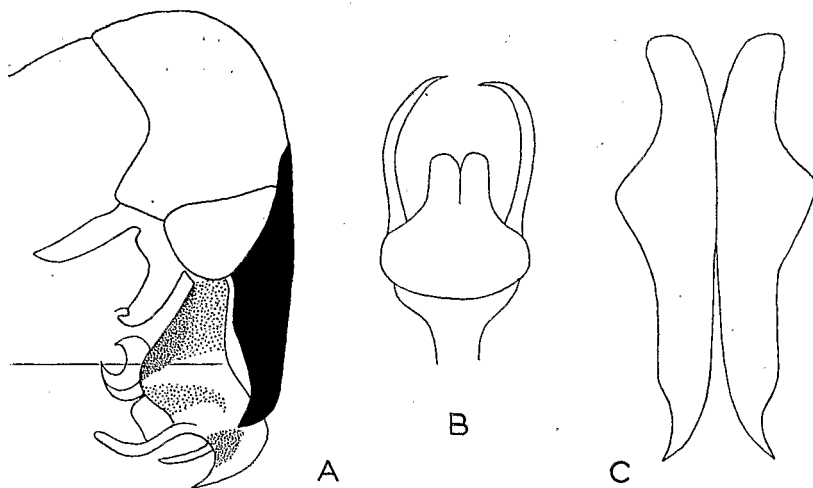


Fig. 2. — *Sarcophaga hamoni* n. sp.

A, B, C: Hypopygium en vue latérale, phallosome en vue dorso-apicale, cerques en vue frontale.

Abdomen noir à pruinosité argentée avec l'habituelle ornementation en damier. Le tergite III porte une paire de soies médio-marginales faibles. Premier segment génital brunâtre, sans soies marginales fortes; deuxième segment génital rouge. Hypopygium: fig. 2.

Longueur: 7-8 mm.

FEMELLE: Inconnue.

Localité: 2 ♂: Samandéni (Cercle de Bobo-Dioulasso), Haute-Volta, le 21 et le 25 juillet 1958.

L'holotype et le paratype seront conservés au C. S. T. de Bondy.

Sarcophaga ovazzai n. sp.

Cette espèce appartient au groupe *selene* (ZUMPT, 1951 a). La clé de Zumpt mène à *S. selene* Curran (1934) ou *S. basuto* Zumpt, 1951. Mais l'hypopygium est différent de celui de ces deux espèces. Elle est dédiée à mon collègue M. OVAZZA.

MALE : Tête à pruinosité dorée. Front, au point le plus étroit, mesurant environ le 1/5 de la largeur de la tête. Chaque plaque parafrontale à la pointe du triangle ocellaire mesurant environ les 4/5 de la largeur de la bande médiane frontale, noire, à bords subparallèles. Les soies parafrontales atteignent presque l'extrémité du second article antennaire. Les plaques parafrontales et parafaciales portent une rangée de très fines soies noires qui longe le bord inférieur de l'œil, les deux, trois ou quatre dernières beaucoup plus fortes. Soies verticales internes et externes présentes, une paire de soies frontales et de soies ocellaires. Les deux premiers articles antennaires noirâtres, le troisième brun, presque deux fois plus long que le second. Buccae à pruinosité grise, couvertes de fines soies noires dans leur partie antérieure et de longs poils blancs sur la postbucca, leur hauteur un peu moins du 1/4 de la longueur de l'œil. Palpes noirâtres non renflés à l'extrémité.

Thorax couvert d'une pruinosité cendrée avec les trois bandes longitudinales noires habituelles ; $ac = 0 + 1$; $dc = 4 + 3$; $ia = 0 - 1 + 2$; *prs* bien développée ; $ph = 2$; $h = 3$; $n = 4$ dont deux faibles ; $sa = 3$; $pa = 2$; scutellum avec trois paires de soies marginales mais pas de discales. Propoleures nues ; *pp* et *pst* présentes accompagnées de plusieurs soies plus faibles ; $st = 1 : 1 : 1$. Aile hyaline ; basicosta jaune ; nervures brun noirâtres ; *r* 1 couverte dorsalement dans sa partie basale d'une rangée de soies ; *r* 4 + 5 avec des soies dorsales atteignant à la moitié de la distance de *r* — *m*. Pattes noires ; tibia antérieur avec 2 *ad* basales et 1 postérieure submédiane ; fémur moyen avec 4 *av* basales suivies d'une rangée d'*av* plus courtes et plus fines dans sa moitié distale, 4 antérieures submédianes et une rangée de *pv*, dont deux fortes, dans la moitié distale, la moitié basale étant couverte de longs poils ; tibia moyen avec 1 *ad*, 1 ventrale, 3 *pd* et 1 postérieure, mais sans longs poils sur le côté interne ; fémur postérieur avec une rangée d'*ad*, une rangée d'antérieures, 5 *av* et la face postéroventrale couverte de longs poils ; tibia postérieur avec une rangée d'*ad* dont deux fortes, 1 *av*, 2 *pd* et la face postéroventrale couverte de poils plus longs que le diamètre du tibia.

Abdomen noir à pruinosité argentée avec l'habituelle ornementation en damier. Tergite III avec une paire de soies médio-marginales ; premier segment génital noirâtre avec une rangée de soies marginales fortes (réduites à une paire chez l'holotype), le deuxième orangé. Hypopygium : fig. 3.

Longueur : 9-13 mm.

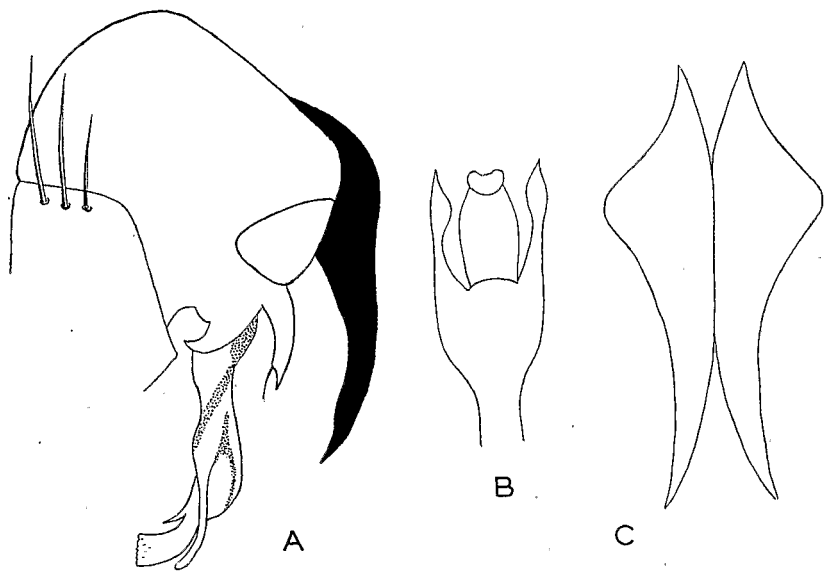


Fig. 3. — *Sarcophaga ovazzai* n. sp.

A, B, C : Hypopygium en vue latérale, phallosome en vue dorso-apicale, cerques en vue frontale.

FEMELLE : Inconnue.

Localité : 1 ♂ : Yaoundé, Cameroun, le 21 mai 1964 ; 4 ♂ : Yaoundé, Cameroun, octobre 1959 (leg. J. MOUCHET).

Holotype et paratypes seront conservés au C. S. T. de Bondy.

RÉSUMÉ

Trois nouvelles espèces du genre *Sarcophaga* sont décrites de Haute-Volta, de Côte-d'Ivoire et du Cameroun.

SUMMARY

Three new *Sarcophaga* species are described from Upper-Volta, Ivory-Coast and Cameroons.

Institut de Recherches Scientifiques du Cameroun. Office de la Recherche Scientifique et Technique Outre-Mer, Institut Pasteur du Cameroun.

BIBLIOGRAPHIE

- CURRAN (C. H.). — *Sarcophaginae* of the American Museum Congo Expedition (Diptera). *Amer. Mus. Novit.*, 1934, 727, 1-26.
- ENGEL (E. O.). — Some new South Africa *Sarcophaga* (Diptera). *Bull. Soc. ent. Egypte*, 1924, 8, 314-342.
- ENGEL (E. O.). — Von Dr. F. ZUMPT in Kamerun gesammelte Sarcophagiden. *Arb. morph. taxon. Ent.*, 1938, 8, 15-22.
- ZUMPT (F.). — Descriptions of three new *Sarcophaga* species from the Ethiopian Region (Diptera : Calliphoridae). *Proc. R. ent. Soc. Lond. (B)*, 1950, 19, 80-84.
- ZUMPT (F.). — Further notes and descriptions of *Sarcophaga* species from the Ethiopian Region (Diptera : Calliphoridae). *Proc. R. ent. Soc. Lond. (B)*, 1950, 19, 162-173.
- ZUMPT (F.). — New *Sarcophaga* species from the Ethiopian Region (Diptera : Calliphoridae). *J. ent. Soc. S. Afr.*, 1951 a, 14, 171-199.
- ZUMPT (F.). — Notes on Flies (Diptera Brachycera) from the Madagascar Region. I. *Mém. Inst. Scient. Madag.*, 1951 b, sér. A, 5, 65-69.
- ZUMPT (F.). — Some hitherto undescribed higher flies from Southern Africa (Diptera : Calliphoridae). *Rev. Équat. Ent. Par.*, 1953, 1, 69-85.
- ZUMPT (F.). — East African Calliphoridae (Diptera). *Beitr. Ent.*, 1954, 4, 644-655.
- ZUMPT (F.). — Contributions à l'étude de la faune entomologique du Ruanda-Urundi (Mission P. BASILEWSKY, 1953). XXXVII. Diptera Calliphoridae. *Ann. Mus. Congo Tervuren*, in-8°, Zool., 1955, 36, 318-328.
- ZUMPT (F.). — New species of Calliphoridae (Diptera) from the Ethiopian Region. *J. ent. Soc. S. Afr.*, 1956, 19, 70-77.
- ZUMPT (F.). — Descriptions of three new Calliphoridae from the Ethiopian Region (Diptera Cyclorrhapha). *Stuttg. Beitr. Naturk.*, 1961, 59, 1-4.
- ZUMPT (F.). — Notes on Calliphoridae from the Ethiopian Region with descriptions of three new species (Diptera). *J. ent. Soc. S. Afr.*, 1962, 25, 236-254.
- ZUMPT (F.). — The Calliphoridae of the Madagascar Region. Pt. 2. Miltogramminae and Sarcophaginae. *Verh. Nat. Ges. (sous presse)*.