

Sur quelques *Bolboceras* ⁽¹⁾ (*Coleoptera Geotrupidae*) d'Angola

Monsieur le Dr. A. DE BARROS MACHADO et M. LUNA DE CARVALHO ont bien voulu me confier, pour étude, une petite collection de *Bolboceras* d'Angola. Au cours d'un passage au British Museum, j'ai pu m'assurer de l'exactitude de certaines identifications.

Je tiens à remercier MM. DE BARROS MACHADO et LUNA DE CARVALHO pour leur intéressant matériel et les Autorités du Muséum de Londres pour leur courtoise obligeance.

Le matériel communiqué ne comportait aucune espèce nouvelle mais permet de préciser la répartition de certaines espèces telle qu'elle était connue à ce jour (cf. R. PAULIAN, *Rev. Zool. Bot. Afr.*, 1941, 35 : 1-71, 8 pls.).

Un individu: ANG. 4596-1: lac Calundo, 28 déc. 1954 (A. DE BARROS MACHADO et LUNA DE CARVALHO) n'a pu être identifié.

Au point de vue biogéographique, la faune angolaise des *Bolboceras* se rattache à la faune des savanes arborées et semble avoir une très vaste distribution. Le matériel, actuellement disponible, ne permet pas d'y rechercher des coupes de rang subsppécifique.

Bolboceras tenuelimbatum Quedf.

(Figs. A, B)

ANG. 11204: Dundo, mai, nov., déc. (A. DE BARROS MACHADO et LUNA DE CARVALHO).

Espèce connue du Nord de l'Angola (San Salvador) et du Katanga. Capturé récemment à Brazzaville.

La ♀ a une tête à dense et forte ponctuation rugueuse, avec une lame bidentée dressée au bord antérieur des yeux. L'avant du pronotum est rétus et déprimé, le haut de la partie rétuse étant marqué par deux légers tubercules contigus à la base.

Bolboceras princeps Kolbe

(Figs. C, D)

ANG. 4510-1, 4546-7, 4568-3, 4593-2 et 4603-1: lac Calundo, du 12 au 29 déc. 1954 (A. DE BARROS MACHADO et LUNA DE CARVALHO).

ANG. 3802: Nzargi-Andrada, août-déc. 1952 (M. PETCHKOWSKY).

RHODÉSIE du NORD 13946: Livingstone, mai 1948 (Abbé BREUIL).

(1) Nous avons conservé, ici, le nom le plus couramment employé pour ce genre dont la systématique interne est encore insuffisamment éclaircie.

Espèce variable, les ♂ ayant soit, deux grandes dents aux angles postéro-externes du pronotum, soit deux à quatre denticules au bord postérieur du pronotum dans la région médiane, soit une combinaison de ces deux caractères.

Très largement répandue de l'Abyssinie au Haut Niger et au Katanga, connue d'Angola; dans les savanes arborées.

Bolboceras validum Klug

Cette espèce, qui est connue des régions de savane au sud et à l'est de l'Angola, sera peut-être rencontrée dans le même pays. Elle est toujours rare et connue de stations isolées. Dans la région sahélienne, elle n'était signalée, vers l'Ouest, que de l'Aïr. Il en existe un exemplaire (sub. *B. serripes* FAIRM.) de MAURITANIE: Podor, 26 sept. 1943 (GUICHARD, coll. British Museum).

Bolboceras plausibile Pér.

ANG. 4552-5: lac Calundo, 23 déc. 1954 (A. DE BARROS MACHADO et LUNA DE CARVALHO). — ANG. 13545-3: Calonda (8.28 S, 20.32 E., Alt. 964 m), déc. 1958 (Dr. A. SERRALHEIRO). — ANG. 4899-6: Cazombo (11.53 S, 22.55 E., Alt. 1180 m), 13 déc. 1955 (LUNA DE CARVALHO). — D'Afrique du Sud, de Rhodésie et de l'Angola.

Bolboceras globulare Kolbe

ANG. 13939 et 18237: Dundo, mai 1948, ANG. 14973, février 1960 (A. DE BARROS MACHADO). — ANG. 3802: Nzargi-Andrada (7.41 S, 21.17 E), août-déc. 1952 (M. PETCHKOWSKY). — Du Tanganyika et l'Angola.

Bolboceras monticola Kolbe

ANG. 3799-2, 3804-2, 3806-2, 13940: Dundo, février, mars, nov., déc. (A. DE BARROS MACHADO). — ANG. 18234 et 18235, fév., mars, nov., déc. (A. DE BARROS MACHADO et LUNA DE CARVALHO). — ANG. 10235-7: Alto Chicapa (10.53 S, 19.14 E, Alt. 1330 m), 22 juin 1954 (LUNA DE CARVALHO).

ANGOLA: Lépi, 3500', 390 km de la Côte (E. ROBINS leg., 1912, coll. British Museum). Largement répandue du Tanganyika au Transvaal et à l'Angola.

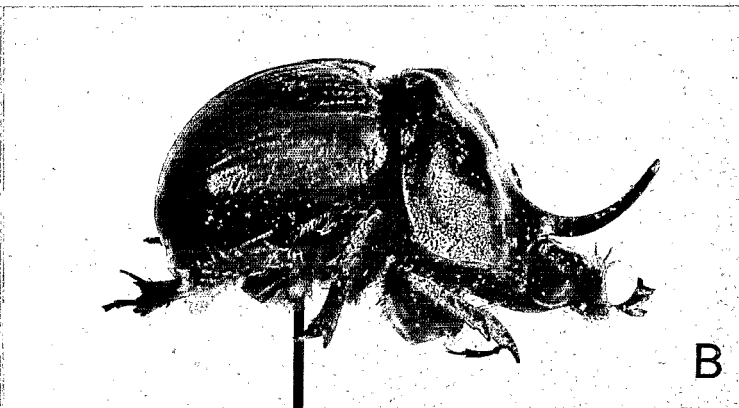
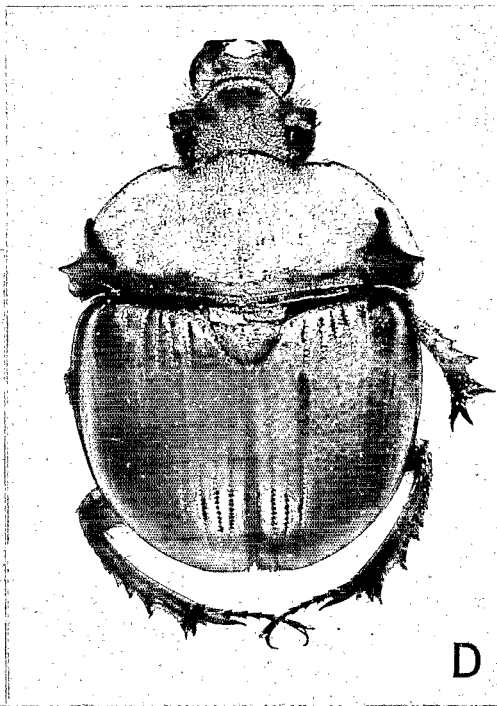
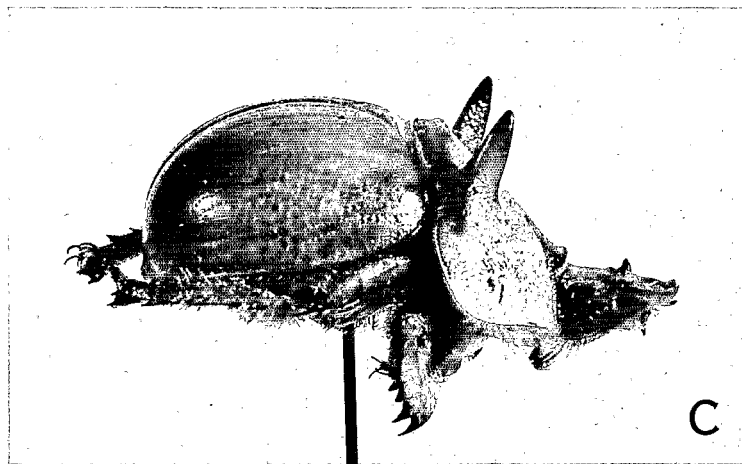
Bolboceras rufotestaceum var. *puncticolle* Kolbe

Citée de l'ANGOLA, connue du Tanganyika au Congo (Léopoldville) et à la région du fleuve Orange.

Bolboceras vacivum Pér.

Espèce citée de Rhodésie du Sud et d'ANGOLA sans précision.

C, D. *Bolboceras princeps* KOLBE ♂: C, vu de profil;
D, vu de face.



A, B. *Bolboceras tenuelinbatum* QUEDEF. ♂: A, vu de face;
B, vu de profil.

Bolboceras matabele Pér.

Espèce citée d'ANGOLA sans précision, connue du Sud-Ouest Africain, du Bechuanaland et du Congo ex-belge.

Bolboceras senegalense Cast.

ANG. 3802: Nzargi-Andrada (7.41 S, 21.17 E), août-déc. 1952 (M. PETCHKOWSKY).
— ANG. 13947 et 18237: Dundo, mai 1948, déc. 1954 (A. DE BARROS MACHADO). — ANG. 4546-7,

4596-1 et 4603-1 : lac Calundo (11.48 S, 20.52 E, Alt. 1150 m), déc. 1954 (A. DE BARROS MACHADO et LUNA DE CARVALHO).

Toute l'Afrique intertropicale, mais en région de savane arborée.

Bolboceras politum Westw.

Espèce décrite de la zone sahélienne nord.

ANGOLA (MONTEIRO leg., coll. British Museum).

Bolboceras rugiferum Kolbe

Espèce répandue dans toutes les zones de savane d'Afrique, citée d'Angola.

RESUME

Onze espèces du genre *Bolboceras* sont connues de l'Angola. Les collections du Musée de Dundo en renferment six, déjà citées de la région. La vaste distribution des espèces non montagnardes ne permet pas de tirer parti de ce matériel dans les travaux biogéographiques.

COMPANHIA DE DIAMANTES DE ANGOLA
(DIAMANG)

SERVIÇOS CULTURAIS
DUNDO—LUNDA—ANGOLA

MUSEU DO DUNDO



SUBSÍDIOS PARA O ESTUDO DA BIOLOGIA
NA LUNDA



«*Sur quelques Bolboceras (Coleoptera Geotrupidae) d'Angola*»

PAR

RENAUD PAULIAN

Centre O. R. S. T. O. M.

(BRAZZAVILLE, CONGO)



LISBOA

1 9 6 5