

**PRIONOCALUS DEMELTI, NOUVELLE ESPÈCE DE COLOMBIE
(COL. CERAMBYCIDAE PRIONINAE).
DÉSIGNATION DE LECTOTYPES**

René Michel QUENTIN (*) & André VILLIERS (†) (**)

(*) ORSTOM, Entomologie-Faunistique, 70, route d'Aulnay, F 93140 Bondy.

(**) Muséum national d'Histoire naturelle, Laboratoire d'Entomologie, 45, rue Buffon, F 75005 Paris.

Mots-clés : *Cerambycidae*, *Prioninae*, *Prionocalus demelti*, n.sp., clé des espèces, lectotypes désignés.

Résumé. — Une nouvelle espèce de *Prionocalus* White, *P. demelti* de Colombie, est décrite; des lectotypes sont désignés; une espèce, *P. whymperi* Bates, est réhabilitée, une autre, *P. trigonodes* Bates, est mise en synonymie; une clé de détermination des espèces du genre est donnée.

Summary. — A new taxon of the valid genus *Prionocalus* White, *P. demelti*, is described, from Colombia; some lectotypes are designated; one species, *P. whymperi* Bates, is re-established, another one, *P. trigonodes* Bates, is considered as a synonym; a key for identification is given.

Comme son auteur, nous considérons *Prionocalus* White (1845, *Ann. nat. Hist.*, 15 : 109) comme un genre voisin, mais distinct de *Psalidognathus* Gray, 1832.

Dans sa révision des Prionides, Lameere (1910, *Ann. Soc. ent. Belg.*, 54 (10) : 374-378 [Révision : 729-733]) énumère sept espèces de *Prionocalus* qu'il divise en deux groupes, l'un présentant le pronotum et les élytres couverts de fortes rugosités (*iphis* White, *uniformis* Waterhouse, *buckleyi* Waterhouse et *trigonodes* Bates), l'autre avec le pronotum finement rugueux et les rugosités des élytres peu prononcées (*atys* White, *simonsi* Waterhouse et *cacicus* White).

Depuis ce travail, le premier groupe s'est enrichi d'une espèce nouvelle, *P. woytkowskii* Heyrovsky, 1960 (*Biota*, 3 (24) : 162-165). Nous décrivons plus loin une espèce nouvelle, *P. demelti*, de Colombie.

* * *

L'examen des types de Bates, conservés au Muséum de Paris, nous a montré que Lameere (*loc. cit.*), qui ne les avait pas vus, a commis diverses erreurs que nous rectifions comme suit :

Prionocalus whymperi Bates, in Whymper, 1891, *Travels amongst the Great Andes of Equator*, Suppl. Append. : 36, fig.

Parmi les 3 syntypes, nous désignons un LECTOTYPE mâle de 38 mm de longueur (sans les mandibules) et portant les étiquettes suivantes : « Milligalli, Ecuador. 6 000 feet. Ed. Whymper. », « Ex Musaeo H.W. Bates, 1892 », « Museum Paris, Coll. H.W. Bates, 1952 », « Whymperi Bates ». — LECTOTYPE femelle de 63 mm de longueur (sans les mandibules) portant les mêmes étiquettes et : « *Prionocalus Whymperi* Bates, ♀ ». — Un PARALECTOTYPE mâle de même provenance.

Lameere (*loc. cit.* : 731) avait arbitrairement placé cette espèce en synonymie de *P. buckleyi* Waterhouse. Au contraire, nous la considérons comme valable [NOUVELLE COMBINAISON]. Elle s'en distingue par les caractères suivants :

***P. whymperei* Bates**

1. Tibia antérieure du mâle 6 fois plus long que large, dilaté vers le milieu, puis rétréci au quart apical; pilosité de la face interne ne commençant qu'au quart basal.
2. Tarses grêles dans les deux sexes; deuxième article des tarses intermédiaires à peu près aussi long que large à l'apex.
3. Élytres couvrant tout l'abdomen.

***Prionocalus trigonodes* Bates**, in Whympere, 1891, Travels amongst the Great Andes of Equator, Suppl. Append. : 36.

Nous désignons comme LECTOTYPE un mâle de 37 mm de longueur (sans les mandibules), portant les étiquettes suivantes : «Ecuador,... feet. Ed. Whympere, La Mona», «Ex Musaeo H.W. Bates», «trigonodes Bates», «Museum Paris, Coll. H. W. Bates».

Lameere (*loc. cit.*, Révision : 732), sans avoir vu le type, attribue à cette espèce des caractères erronés d'après des exemplaires mal déterminés du British Museum. En fait, *trigonodes* correspond aux individus mineurs de *buckleyi* [NOUVELLE SYNONYMIE] et le nom ne peut être conservé.

*
* *

***P. buckleyi* Waterhouse**

1. Tibia antérieure du mâle 7 fois plus long que large, progressivement élargi de la base à l'apex; pilosité de la face interne s'étendant sur toute la longueur, dès la base.
2. Tarses plus épais; deuxième article des tarses intermédiaires environ une fois et demie plus long que large à l'apex.
3. Élytres laissant généralement visible l'extrémité de l'abdomen.

***Prionocalus demelti*, n.sp. (Fig. 1 et 2)**

Longueur : 31-42 mm (mâle), 42-45 mm (femelle) (sans les mandibules).

Noir, avec des reflets métalliques, verdâtres sur l'avant-corps, bleu-violet sur les élytres. Antennes brun-rougeâtres, à partir du troisième, ou quatrième, article. Tibias et tarses brunâtres, plus ou moins foncés.

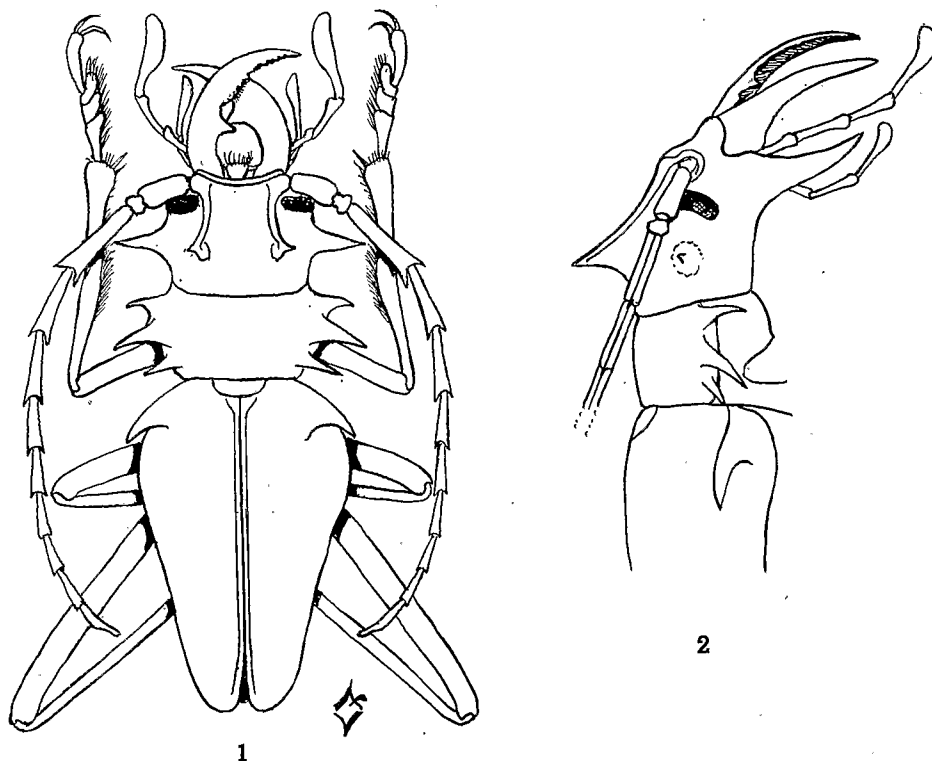


Fig. 1 — 2 : *Prionocalus demelti*, n.sp., mâle. — 1, habitus. — 2, avant-corps, profil.

Aspect général de *buckleyi* Waterhouse, mais côtés de la tête munis d'une longue apophyse épineuse horizontale, perpendiculaire, égale à environ la moitié de la largeur de la tête à leur niveau; joues des mâles avec une longue apophyse dentiforme; carènes dorsales de la tête très fortes, terminées sur le vertex par une forte dent triangulaire aiguë, dressée verticalement; articles antennaires III à VII avec une épine aiguë à chaque angle apical; angles postérieurs du pronotum sans dent; élytres avec une sculpture à vermiculation un peu plus fine; tibias antérieurs du mâle faiblement élargis à partir du tiers basal, faiblement étranglés avant l'apex, la pilosité de la face interne n'occupant que les troisième et quatrième cinquièmes du tibia.

Colombie : Vallée du Putumayo, V-1980 (holotype mâle et allotype femelle au Muséum de Paris); Putumayo (paratype mâle, Coll. Demelt); Caqueta, 15-VII-1977 (paratype mâle, Coll. Demelt); Gigante, Huila, 16-II-1979 (paratype mâle, Coll. Demelt); Le Ficia (paratype femelle, Coll. Demelt).

Les diverses espèces de *Prionocalus* se distingueront à l'aide du tableau suivant :

- | | |
|---|-----------------------------|
| 1. Pronotum très rugueux. Élytres rugueux jusqu'à l'extrémité..... | 2 |
| — Pronotum finement rugueux. Élytres à rugosités plus fines, interrompues avant l'extrémité..... | 7 |
| 2. Élytres arrondis à l'extrémité..... | 3 |
| — Élytres dentés à la suture..... | <i>P. iphis</i> White |
| 3. Angles postérieurs du pronotum saillants ou dentés..... | 5 |
| — Angles postérieurs du pronotum ni saillants ni dentés..... | 4 |
| 4. Dents latérales de la tête et du pronotum courtes et obtuses. Carènes dorsales de la tête effacées en arrière. Base du pronotum largement arrondie, les angles postérieurs complètement effacés. Élytres du mâle ovalaires..... | <i>P. uniformis</i> Waterh. |
| — Dents latérales de la tête et du pronotum longues et aiguës. Carènes dorsales de la tête terminées par une forte dent verticale. Base du pronotum presque droite, les angles postérieurs bien marqués, mais inermes. Élytres du mâle fortement rétrécis en arrière..... | <i>P. demelti</i> , n.sp. |
| 5. Tête avec des carènes occipitales distinctes..... | 6 |
| — Tête dépourvue de carènes occipitales..... | <i>P. woytkowskii</i> Heyr. |
| 6. Deuxième article des tarses intermédiaires une fois et demie plus long que large à l'apex. Tibias antérieurs du mâle progressivement élargis, la pilosité de leur face interne s'étendant sur toute la longueur..... | <i>P. buckleyi</i> Waterh. |
| — Deuxième article des tarses intermédiaires à peu près aussi long que large à l'apex. Tibias antérieurs du mâle dilatés au milieu, rétréci vers l'apex, la pilosité de leur face interne ne commençant qu'au quart basal..... | <i>P. whympéri</i> Bates |
| 7. Angles postérieurs du pronotum saillants..... | 8 |
| — Angles postérieurs du pronotum arrondis..... | <i>P. simonsi</i> Waterh. |
| 8. Antennes n'atteignant que le dernier tiers des élytres chez le mâle, le premier tiers chez la femelle. Épaules arrondies ou très faiblement anguleuses..... | <i>P. atys</i> White |
| — Antennes dépassant l'extrémité des élytres chez le mâle, leur milieu chez la femelle. Épaules fortement saillantes et dentées..... | <i>P. cacicus</i> White |