

Deux nouvelles espèces de Laelaps (Acarina; Laelaptidae) du Cameroun français.

par

R. TAUFFLIEB & J. MOUCHET

Laelaps spinifer n.sp. (figure 1)

Femelle: Plaque dorsale allongée, couverte d'environ 80 soies. L'avant-dernière rangée porte deux soies paramédianes extrêmement courtes à côté des soies longues habituelles. Longueur:  $455 \mu$  (460-450); largeur:  $280 \mu$  (290-270). La plus grande se trouve au niveau des coxae III. Plaque sternale très élargie, à bord antérieur convexe et à bord postérieur régulièrement concave. Elle porte 3 paires de soies fortes et les pores habituels. Longueur:  $80 \mu$  (82-76); largeur au niveau de la 2ème paire de soies:  $137 \mu$  (142-135). Plaques endopodales très larges portant chacune une longue soie insérée très postérieurement.

Plaque génito-ventrale également très élargie, à bord postérieur rectiligne. La 1ère paire de soies s'insère bien à l'intérieur des bords latéraux. Les soies postérieures sont bien écartées l'une de l'autre. Longueur depuis la 1ère paire de soies:  $120 \mu$  (125-105); largeur maxima:  $153 \mu$  (160-145); largeur au niveau de la 1ère paire de soies:  $107 \mu$  (115-105).

Plaque anale beaucoup plus large que longue, très rapprochée de la plaque génito-ventrale. Ses soies paires s'insèrent au-dessus de la limite inférieure de l'orifice anal, elles sont courtes alors que la soie impaire est forte et longue. Longueur:  $72 \mu$  (75-65); largeur:  $113 \mu$  (115-105).

Plaque métapodales externes petites et ovales. Plaques métapodales internes inapparentes.

Base du gnathosome ornée ventralement de deux fortes spinules, semblables à ceux de la coxa I. Chélicères: doigt fixe, long et effilé, il porte à sa base 2 soies; doigt mobile à extrémité recourbée, il porte une dent aiguë.

Pattes: coxa I avec 2 fortes spinules, l'interne un peu plus long que l'externe; coxa II avec un long spinule postérieur; coxa III avec un spinule postérieur plus court que celui de la coxa II; coxa IV avec une soie courte. Trochanters III et IV avec chacun une paire de spinules sur leur bord antérieur; le trochanter IV porte en outre une spinule postérieur. Les tarsi III et IV portent chacun de nombreuses soies spinuleuses.

Le stigma s'ouvre entre les coxae III et IV; le pérित्रène se termine dans la moitié antérieure de la coxa II.

La partie postérieure de l'opisthosome porte 9 paires de soies spinuleuses courtes et 2 paires de soies longues.

O. R. S. T. O. M. Fonds Documentaire  
N° : 16.220  
Cote : B. 220  
17 DEC. 1984

Mâle et ~~stades~~ immatures: inconnus.

Provenance : 6 exemplaires femelles récoltées le 24 Mai 1955 sur Arvicanthia rufinus (Temminck) dans les environs de Yaoundé (Cameroun français).

Type et 2 paratypes déposés au Laboratoire d'entomologie médicale de l'Institut Pasteur de Paris; 1 paratype au Pr. F. ZUMPT, S.A.I.M.R. Johannesburg; 1 paratype dans la collection privée de chacun des auteurs.

Laalaps yaoundense n.sp.

Femelle: (figure 2) Plaque dorsale couverte de 100 soies environ. Longueur: 1330  $\mu$  (1400-1250); largeur: 1000  $\mu$  (1120-940).

Plaque sternale presque aussi longue que large avec 3 longues soies et les pores habituels. Longueur: 291  $\mu$  (300-285); largeur au niveau de la 2ème paire de soies: 303  $\mu$  (315-290).

Plaques endopodales effilées aux deux extrémités et portant chacune une soie longue.

Plaque génito-ventrale large, à bord postérieur légèrement concave. Les 3 premières paires de soies sont proches des bords latéraux, la 4ème paire est située sur le bord postérieur et les deux soies sont assez rapprochées l'une de l'autre. Longueur à partir de la 1ère paire de soies: 302  $\mu$  (350-290); largeur maxima: 402  $\mu$  (440-375); largeur au niveau de la 1ère paire de soies: 250  $\mu$  (270-230).

Plaque anale très proche de la plaque génito-ventrale, à bord antérieur très convexe et à bords latéraux <sup>légèrement</sup> concaves. Les soies paires sont longues et s'insèrent au dessous du niveau inférieur de l'orifice anal. Soie impaire plus longue que les soies paires. Longueur: 223  $\mu$  (250-220); largeur: 246  $\mu$  (280-235).

Plaques métapodales très étendues, ovoïdes, à bord interne parfois irrégulier, de surface plus grande que les coxae IV. Plus grande longueur: 46  $\mu$  (50-42); largeur: 30  $\mu$  (25-35). Pas de plaques métapodales internes.

Le stigma s'ouvre au niveau de la coxa III; le péritremes assez court, se termine au bord antérieur de la coxa II.

La base de gnathosome porte ventralement deux soies longues. Chélicères: doigt mobile fortement recurvé à son extrémité, il porte deux dents aiguës et sa base une touffe de soies; doigt fixe également denté, avec 1 soie. Coxa I avec un court spinule externe; coxa II avec un long spinule; coxa III porte un spinule plus court que celui de la coxa II; coxa IV avec une soie.

La partie postérieure de l'opisthosome est couverte d'environ 45 paires de soies, courtes dans la partie intérieure proche de la plaque génito-ventrale et longue vers

l'extérieur.

Mâles:(fig 3) Plaque dorsale couverte comme chez la femelle d'une centaine de soies  
longueur:1050  $\mu$  ; largeur:750  $\mu$ .

La plaque holoventrale porte 19 à 21 paires de soies en plus des 3 soies anales .Les  
deux soies paires anales sont situées comme chez la femelle bien au dessous du ni-  
veau inférieur de l'orifice anal.Les coins antérieurs de la partie postérieure de la  
plaque holoventrale sont très arrondis.Les bords postérieurs de cette plaque sont  
assez irréguliers.

Partie postérieure non chitinisée de l'opisthosome densément couverte de soies.

Provenance: 11 femelles et 3 mâles récoltés le 7 Juin 1955 aux environs de Yaoundé(  
Cameroun français), sur un rongeur capturé en brousse, qui n'a pu malheureusement être  
déterminé.

Type et 8 paratypes(5 femelles et 3 mâles)déposés au laboratoire d'entomologie médi-  
cale de l'Institut Pasteur de Paris;2 paratypes dans la collection privée de chacun  
des auteurs;1 paratype au Pr.F.ZUMPT,S.A.I.H.R.,Johannesburg.

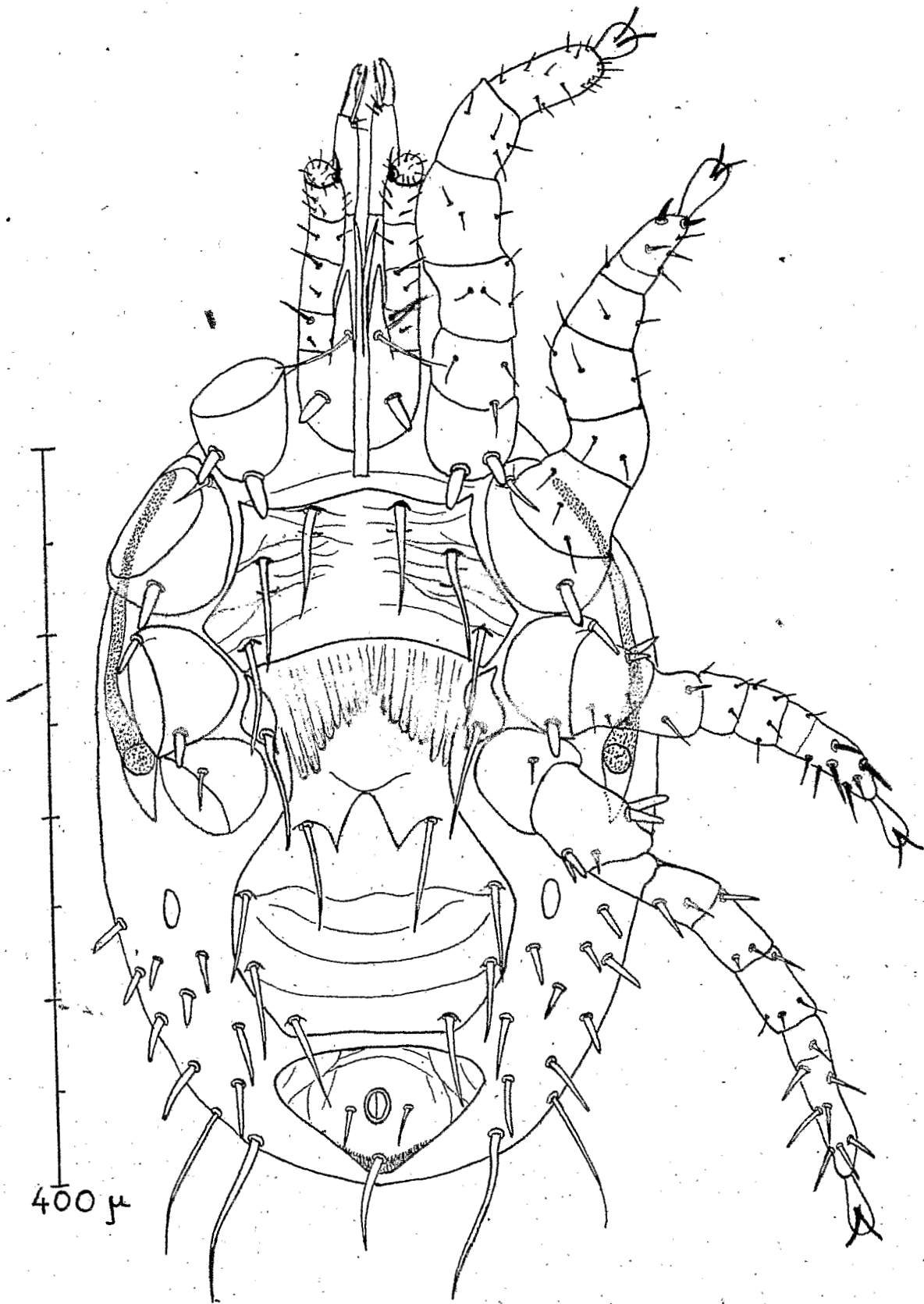
Office de la Recherche Scientifique et Technique Outre-Mer

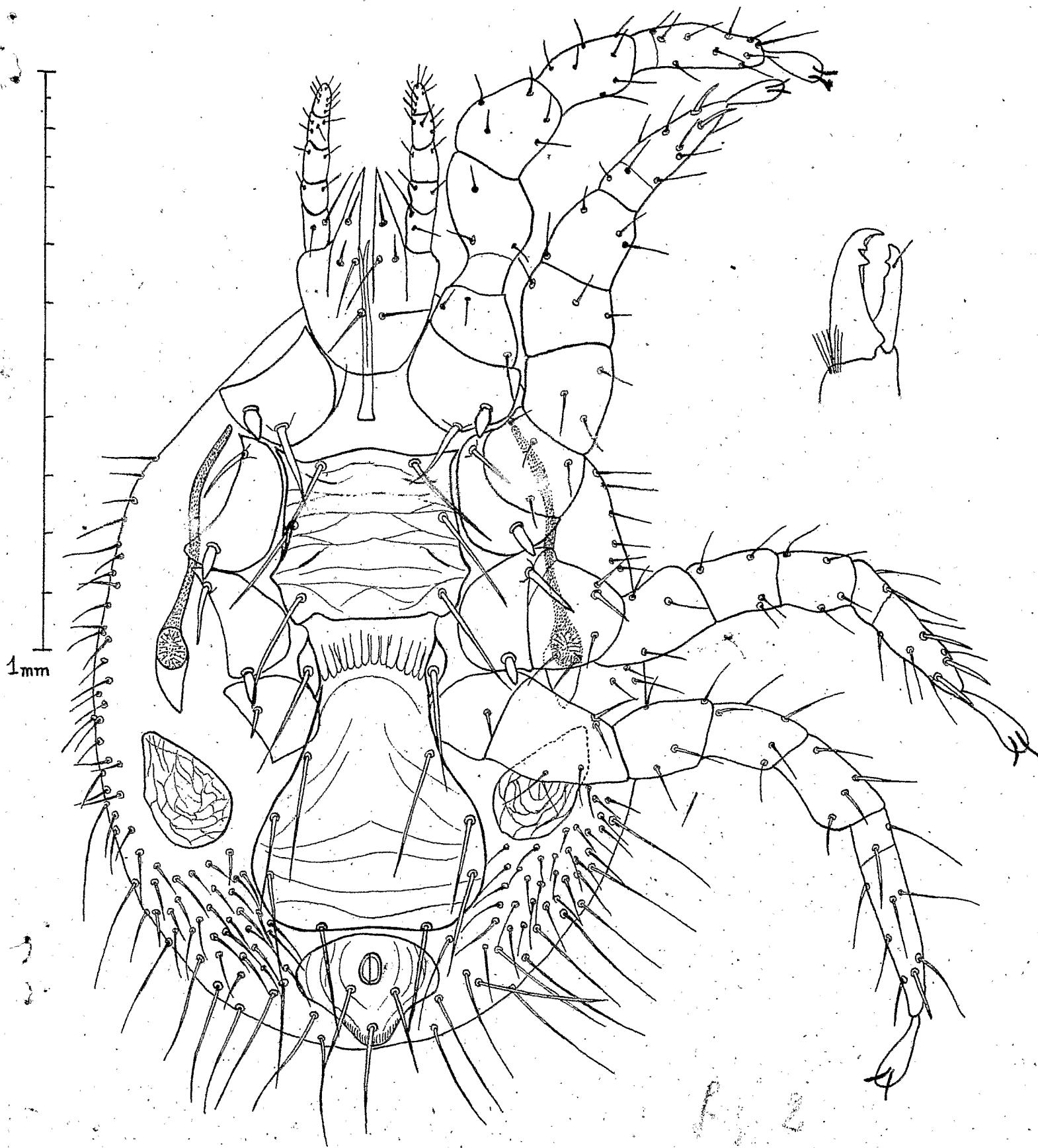
Légende des figures :

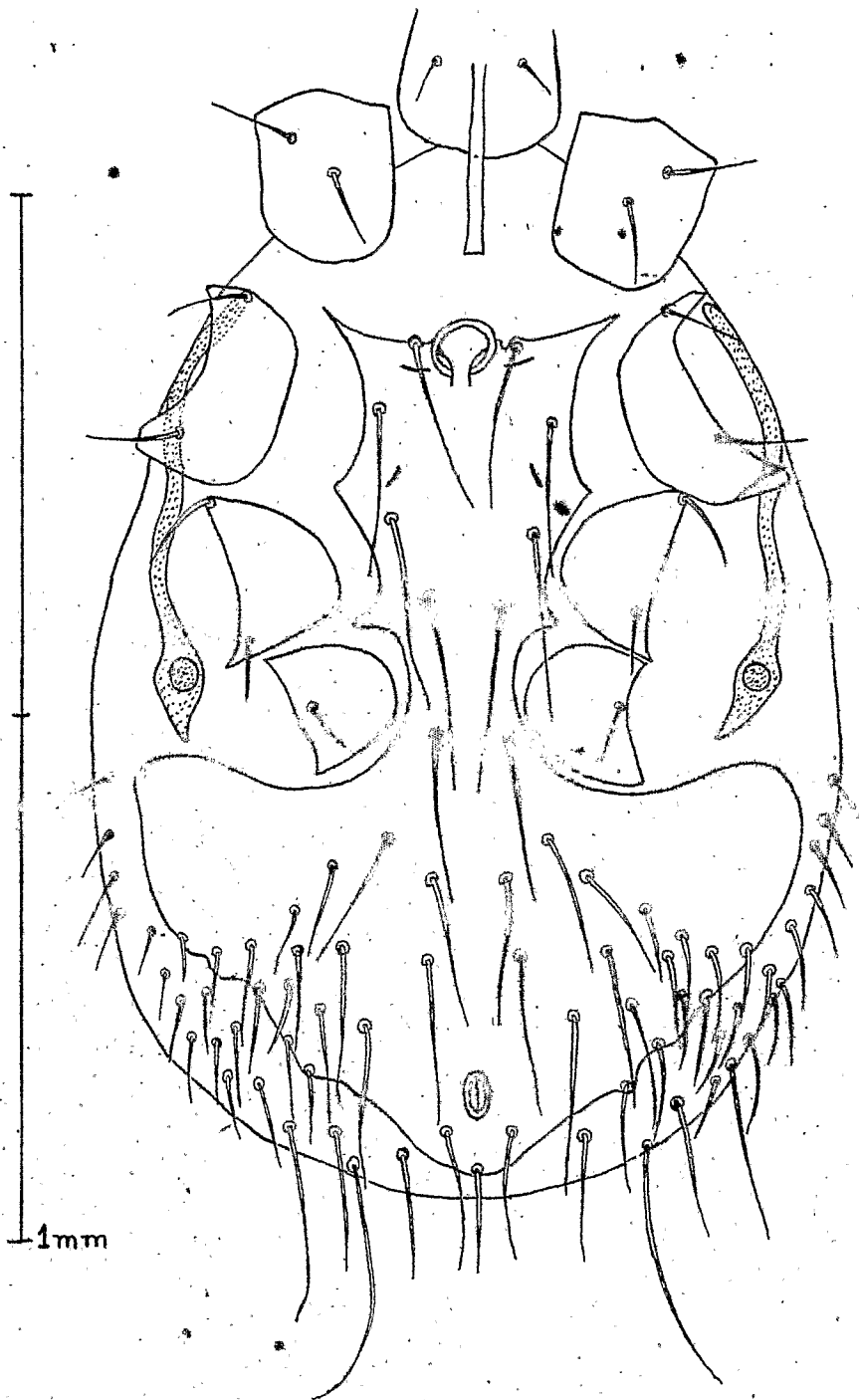
Figure 1:laelaps spinifer n.sp.,face ventrale de la femelle.

Figure 2 : laelaps yaoundense n.sp.,face ventrale de la femelle.En haut et à droite:  
chélicère.

Figure 3 :laelaps yaoundense n.sp.,face ventrale du mâle.







193

EM 34

MINISTÈRE DE LA FRANCE D'OUTRE-MER

OFFICE DE LA RECHERCHE SCIENTIFIQUE ET TECHNIQUE OUTRE-MER

TERRITOIRE DU CAMEROUN

INSTITUT DE RECHERCHES

**IRCAM**

IRCAM

02.c

Deux nouvelles espèces de laelaps (Acarina: Laelaptidae) du Cameroun français.

par

R. TAUFFLIEB

&

J. NOUCHET.

YAOUNDÉ

B. P. 193

16.220

B

16.220  
B 21