

CINQ TROMBICULIDAE (ACARINA) NOUVEAUX DU NORD-CAMEROUN.
REMARQUES SUR LE SOUS-GENRE *MATACARUS* VERC., 1956.

PAR

R. TAUFFLIEB et J. MOUCHET.

Poursuivant ses prospections dans la région Nord du Cameroun, aux environs de Maroua, l'un de nous (J. M.) a, en 1959 et 1960, réuni un lot important de *Trombiculidae* parmi lesquels nous avons reconnu les espèces nouvelles suivantes :

- Eutrombicula (Eutrombicula) rixoli* n. sp.
- Leptotrombidium (Leptotrombidium) mouraae* n. sp.
- Herpetacarus (Abonnencia) copravis* n. sp.
- Herpetacarus (Herpetacarus) madanae* n. sp.
- Odontacarus (Matacarus) ediosi* n. sp.

Nous tenons ici à remercier bien amicalement le D^r P. H. VERCAMMEN-GRANDJEAN, University of California, U.S.A., pour les avis qu'il nous a donnés concernant la classification des deux espèces du genre *Herpetacarus*.

Les holotypes et paratypes des espèces décrites sont provisoirement conservées dans la collection privée du premier co-auteur.

***Eutrombicula (Eutrombicula) rixoli* n. sp. (fig. 1).**

Mesures (sur 4 exemplaires)

AW	PW	SB	AP	ASB	PSB	SD	AM	AL	PL	S	H	D	V	pa	pm	pp	Ip
61	79	26	23	25	29	54	26	29	44	58	41	27/41	22/29	247	228	258	733

Gnathosome. Chélicères sans dent, à coiffe tricuspide. Poil galéal nu. Formule pileuse palpale : B-N'-BNB G2-6BS. A noter que le poil généal est parfois bifurqué. La pointe accessoire de la griffe est ventrale.

Pattes. *Patte I* : tarse de 70 μ , prétersale, para et subterminale présentes, ergot subconique de 20 μ avec micro-ergot antéro-externe ; deux tibiales et 1 micro-tibiale ; 3 génuales et 1 microgénuale. *Patte II* : tarse de 57 μ , prétersale, ergot de 16 μ avec microergot postérieur ; deux tibiales ; une génuale. *Patte III* : tarse de 68 μ , une tibiale ; une génuale.

Acarologia, t. IV, fasc. 3, 1962.

21 FEVR. 1985

O.R.S.T.O.M. Fonds Documentaire

N° : 16.830

Cote : B ~~ex~~ I

Face dorsale. Scutum pentagonal à angle postérieur nettement accusé, à épaules antéro-latérales peu marquées. Ponctuations éparses. S au niveau des PL. Une paire d'yeux de chaque côté. *Poils dorsaux* : 2-10-12-8-8-4-2 = 46 D.

Face ventrale. Deux paires de sternaux, 32 préanaux et 10 postanaux, soit 42 V. FDV : 88.

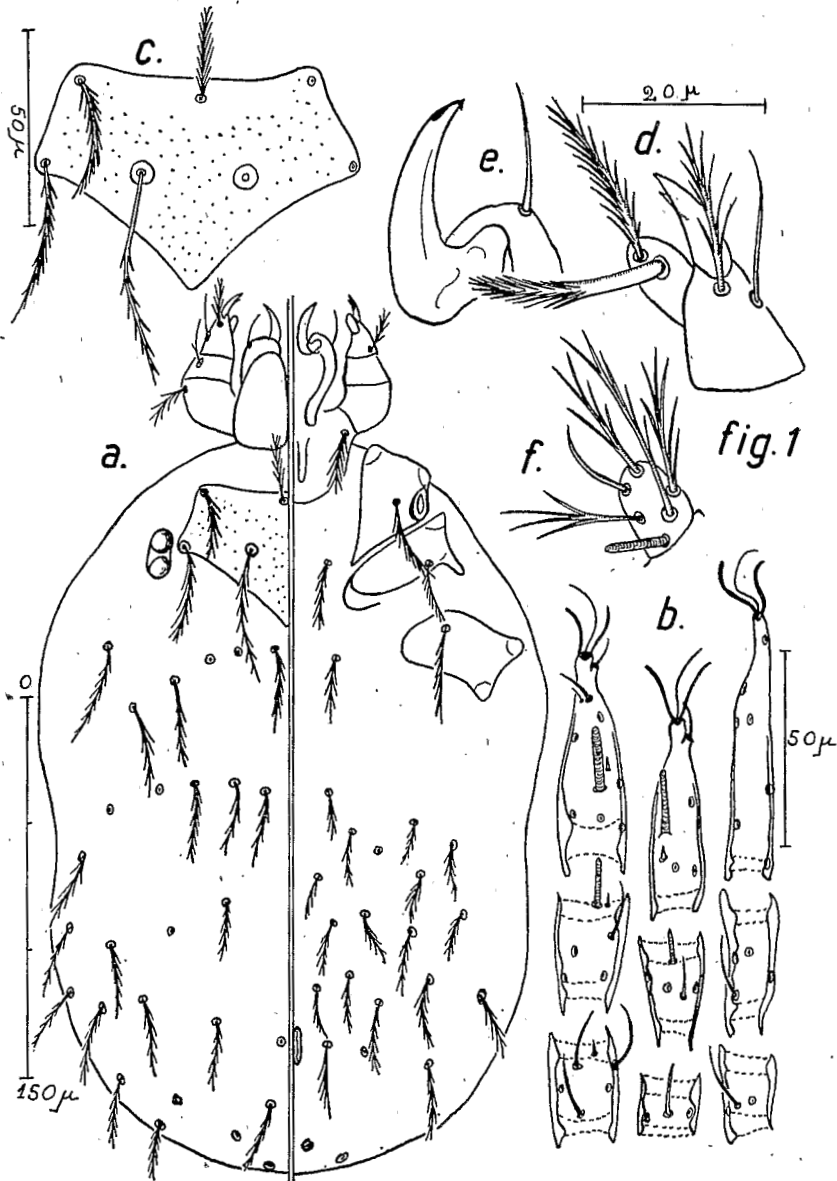


FIG. 1. — *E. (E.) rixoli* n. sp.

a : vue dorsale et ventrale ; *b* : pattes ; *c* : scutum ; *d* : extrémité dorsale du palpe ;
e : poil galéal et chélicère ; *f* : vue ventrale du tarse palpal.

Provenance. 4 larves récoltées sur le Hérisson, *Atelexis albiventris* (Wagner) en novembre 1960, à Maroua.

Cette espèce est étroitement apparentée à *Eutrombicula ilei* (Radford, 1948) que malheureusement nous n'avons pas vue. P. H. VERCAMMEN-GRANDJEAN dans son Essai de classification (1960) et les documents actuellement inédits qui l'accompagnent, ne classe pas cette espèce. Celle-ci se rapproche à la fois du genre *Eutrombicula* Ewing et du genre *Eltonella* Audy, ce qui souligne ainsi leurs affinités. En partie à cause de la griffe bifurquée qui, à notre avis, est un caractère générique important, nous incluons cette nouvelle espèce dans le genre *Eutrombicula*.

Leptotrombidium (Leptotrombidiium) mouraae n. sp. (fig. 2).

Mesures (sur 5 spécimens) :

AW	PW	SB	AP	ASB	PSB	SD	AM	AL	PL	S	H	D	V	pa	pm	pp	Ip
61	69	23	27	26	12	38	29	35	34	57	31	28/31	24/29	254	227	263	744

Gnathosome.

Chélicères avec coiffe tricuspidée. Poil galéal avec 4 ou 5 branches fines. Formule pileuse : B-N'-NNN G₃-7B. Le poil généal porte parfois un petit rameau.

Pattes.

Patte I : tarse de 61 μ , prétarsale, para et subterminale présentes, ergot subconique de 16 μ , microergot antéro-latéral ; deux tibiales et une microtibiale ; deux génuales et une microgénuale. *Patte II* : tarse de 52 μ , prétarsale, ergot de 15 μ à extrémité spatulée, microergot latéral interne ; deux tibiales ; une génuale. *Patte III* : tarse de 71 μ ; une tibiale ; une génuale. Il y a de nombreuses soies plumeuses longues aux différents articles des pattes : 3 au basifémur et 1 au téléfémur de la patte I ; au 1 basifémur, 1 au genou et 2 au tibia de la patte II ; 1 au téléfémur, 1 au genou, 2 au tibia et 3 au tarse de la patte III.

Face dorsale.

Scutum à aspect typique du genre, à punctuations rares. Yeux antérieurs bien développés, postérieurs atrophiés. Poils dorsaux : 2-8-6-6-4-2 = 28 D.

Face ventrale.

2 paires de sternaux ; 12 préanaux et 6 postanaux soit 18 V.

FDV : 46.

Provenance.

5 larves sur Renard des sables, *Vulpes pallida* Cretz, à Maroua.

Leptotrombidium (L.) mouraae n. sp. se distingue des autres espèces africaines du sous-genre de la façon suivante :

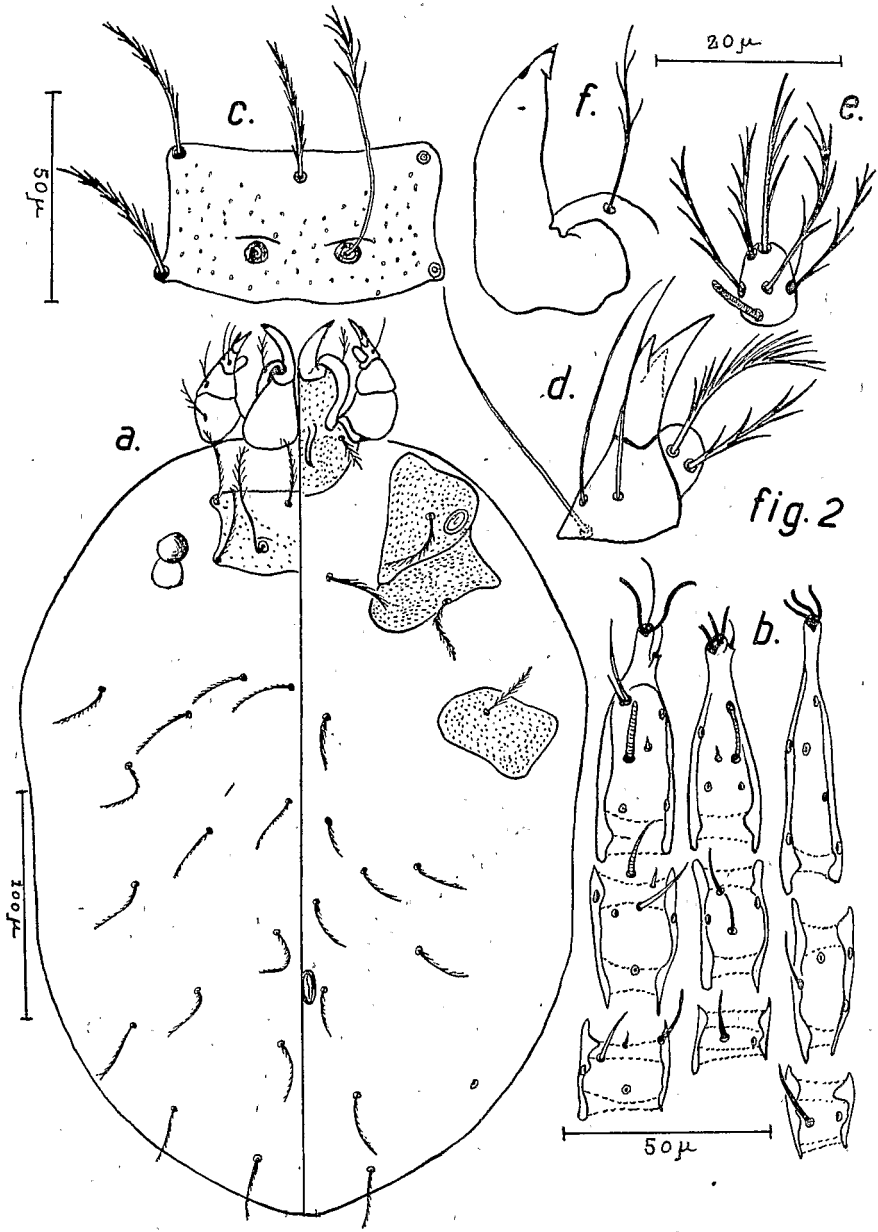


FIG. 2. — *L. (L.) mourae* n. sp.

a : vue dorsale et ventrale ; *b* : pattes ; *c* : scutum ; *d* : extrémité dorsale du palpe ;
e : vue ventrale du tarse palpal ; *f* : galea et chélicère.

— de *L. (L.) legaci* (André, 1950), et de *L. (L.) arvicanthis* Taufflieb, 1960, par leur Ip plus petit, leur scutum plus grand, l'ergot tarsal moyen non spatulé.

— de *L. (L.) buttneri* Vercammen, 1959, du Maroc et de sa variété *psammodromi* Taufflieb, 1959, par sa pilosité palpale, B-N-NNB.

— des espèces *L. (L.) natalensis* (Lawrence, 1949), d'Afrique du Sud et de *L. (L.) rhodesiana* (Lawrence, 1949), de Rhodésie du Sud, par leur FDV beaucoup plus fournie.

Herpetacarus (Abonnencia) copravis n. sp. (fig. 3).

Mesures (sur 10 exemplaires) :

AW	PW	SB	AP	ASB	PSB	SD	AM	AL	PL	S	H	D	V	pa	pm	pp	Ip
60	81	30	26	23	21	44	35	32	42	40	37	29/37	22/33	258	223	261	742

Gnathosome.

Chélicères avec coiffe tricuspidée et une dent ventrale. Poil galéal nu. Formule pileuse : B-N'-NNN'G₃-7B. Le poil généal et le poil ventral du tibia portent parfois une petite barbule.

Pattes.

Une barre chitineuse à chaque tarse. *Patte I* : tarse de 70 μ , prétarsale, para et subterminale présentes, ergot long subconique de 18 μ et microergot antéro-externe ; deux tibiales et microtibiale ; trois génuales et microgénuale.

Patte II : tarse de 59 μ , prétarsale, ergot de 15 μ très légèrement renflé à son extrémité distale, microergot postérieur ; deux tibiales ; une génuale.

Patte III : tarse de 74 μ , avec une longue mastitarsale de 40 μ , une tibiale et une génuale.

Face dorsale.

Scutum subpentagonal, ponctué, à organes sensoriels en massues allongées ; longueur de la massue : 25 μ , largeur : 7 μ , longueur du pédoncule : 15 μ ; yeux antérieurs fortement bombés, yeux postérieurs atrophiés et plats.

Poils dorsaux : 2-8-6-6-6-2 = 30 D.

Face ventrale.

Deux paires de poils sternaux ; 16 préanaux et 12 postanaux soit 28 V.

FDV : 58.

Provenance.

27 larves sur Daman de rocher, *Procapia ruficeps* Hemp. et Ehr., à Maroua ; 1 larve sur Calao à bec rouge, *Tockus erythrorhynchus* Temm., même lieu. Il s'agit sans doute dans ce dernier cas d'un parasitisme accidentel.

Cette espèce, par son absence de subterminale au tarse palpale, se classe dans

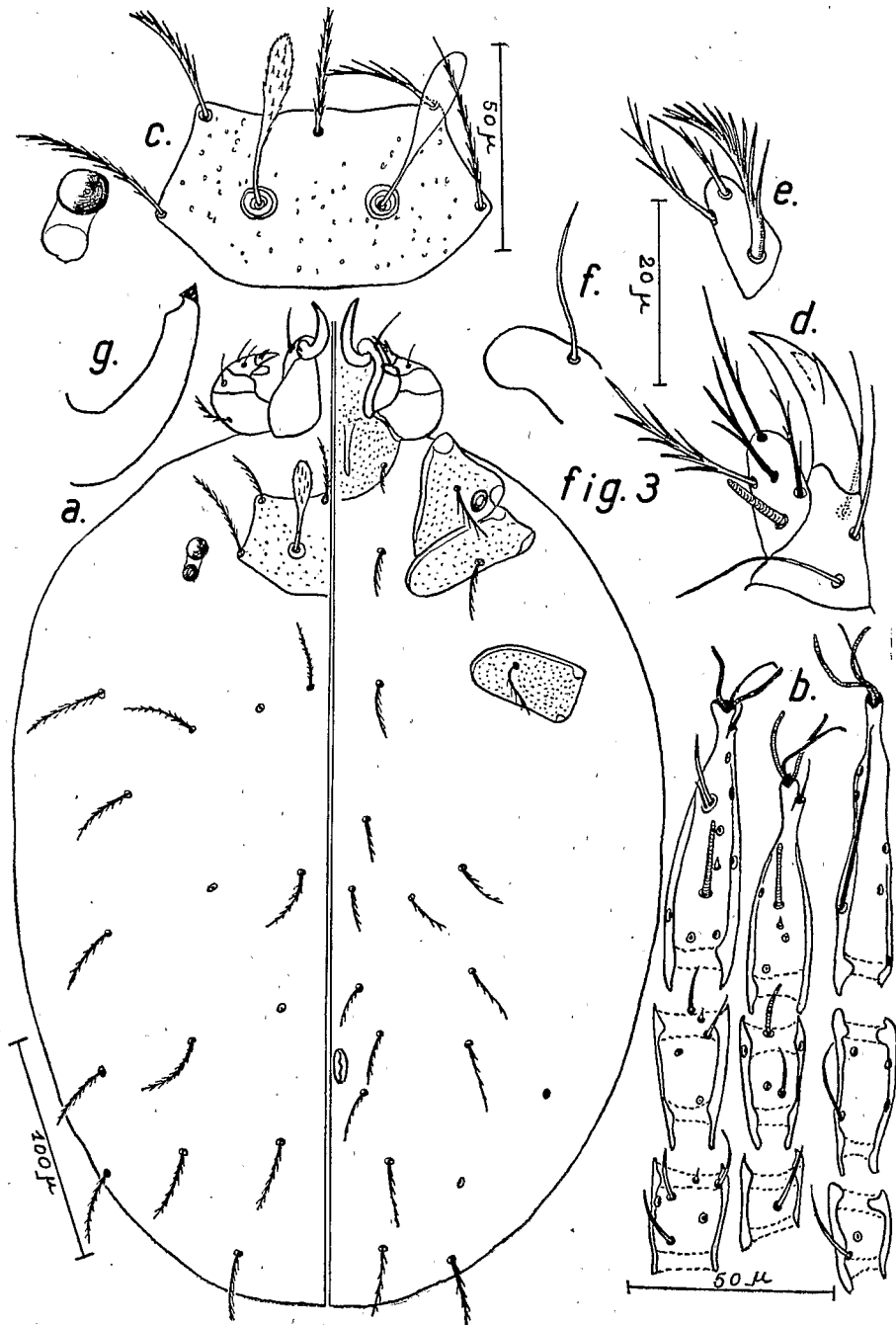


FIG. 3. — *H. (A.) copravus* n. sp.

a : vue dorsale et ventrale ; *b* : pattes ; *c* : scutum ; *d* : extrémité ventrale du palpe ;
e : vue dorsale du tarse palpal ; *f* : poil galéal ; *g* : chélicère.

le sous-genre *Abonnencia* Vercammen, 1960. Ses organes sensoriels allongés la distinguent au premier coup d'œil des autres espèces du même sous-genre qui ont toutes des organes sensoriels sphériques ou subsphériques.

Herpetacarus (Herpetacarus) madanae n. sp. (fig. 4).

Cette espèce présente une grande similitude avec l'espèce précédente et a d'ailleurs été trouvée sur le même hôte. La présence d'une subterminale au tarse du palpe, la classe dans le sous-genre *Herpetacarus* Vercammen, 1960.

Mesures (sur 3 spécimens) :

AW	PW	SB	AP	ASB	PSB	SD	AM	AL	PL	S	H	D	V	pa	pm	pp	Ip
74	96	25	30	30	27	57	34	32	42	38	41	32/35	23/32	274	252	270	796

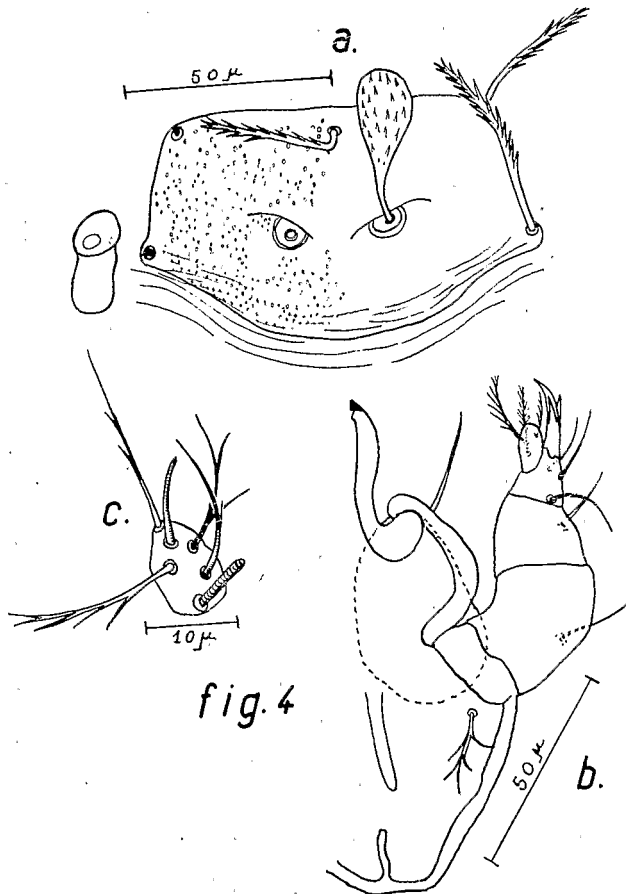


FIG. 4. — *H. (H.) madanae* n. sp.

a : scutum ; b : gnathosome, vue ventrale ; c : vue ventrale du tarse palpal.

Gnathosome.

Les différences avec *H. (A.) copravivis* sont : la formule palpale : N-N-NNN G3-7BS, et la fusion incomplète des gnathobases.

Pattes.

Tout à fait semblables à celles de l'espèce précédente. Tarse I : 70 μ , tarse II : 57 μ , tarse III : 70 μ . Ergot tarsal antérieur : 16 μ , ergot tarsal moyen : 15 μ .

Face dorsale.

Scutum à punctuations nombreuses, à bord postérieur partiellement noyé de stries cuticulaires ; S un peu en avant des PL. Organes sensoriels moins allongés que chez *H. (A.) copravivis* n. sp., longueur de la massue : 26 μ , largeur : 13 μ ; yeux antérieurs bombés, postérieurs plats. Poils dorsaux : 2-8-6-6-4-2 = 28 D.

Face ventrale.

16 préanaux et 12 postanaux soit 28 V.

FDV : 56.

Provenance.

3 larves sur Daman de rocher, *Procapia ruficeps* Hemp. et Ehr., à Maroua.

Remarques sur le sous-genre *Matacarus* Vercammen, 1956.

En 1956, P. H. VERCAMMEN-GRANDJEAN décrit *Matacarus* n. sg. dont les caractères sont :

- présence de processus filiformes aux griffes des pattes,
- griffes palpales multifurquées, c'est-à-dire avec 2 ou 3 fourchons principaux et une ou plusieurs autres dents plus petites, souvent d'ailleurs difficiles à voir.

Nous avons eu récemment l'occasion de découvrir la deuxième espèce de ce sous-genre resté jusqu'ici monotypique, et nous la décrivons ci-dessous sous le nom de *Odontacarus (Matacarus) ediosi* n. sp. Nous avons également réexaminé les spécimens des deux espèces marocaines *O. maroccanus* (Tauff., 1958), et *O. agamae* Tauff., 1960, dont la formule pileuse du tarse palpal est identique ou très voisine de celles des deux espèces de *Matacarus* d'Afrique Centrale, soit 6B ou 6BS. Et sur ces deux espèces d'*Odontacarus*, à chacune des griffes des pattes, nous avons retrouvé les processus filiformes caractéristiques qui avaient échappé à nos précédentes observations. De plus l'examen attentif des griffes palpales d'*O. agamae* nous a montré l'existence de deux petites dents secondaires peu visibles, l'une sur la dent principale, l'autre sur la dent dorsale. Nous rectifions également le dessin des griffes palpales d'*O. maroccanus* dont la disposition est légèrement différente de celle figurant sur la publication originale ; des trois dents secondaires, deux sont.

ventrales, situées à la base de la griffe principale, et l'autre est dorsale, un peu plus forte que les deux autres.

Le sous-genre *Matacarus* Verc. comprend donc actuellement en Afrique 4 espèces :

- O. (M.) buretti* (Verc., 1956), subgénératype.
- O. (M.) maroccanus* (Tauff., 1958).
- O. (M.) agamae* Tauff., 1960.
- O. (M.) ediosi* n. sp.

Parmi ces espèces, *O. (M.) maroccanus* occupe une position un peu aberrante par son absence de gm et de gp.

Odontacarus (Matacarus) ediosi n. sp. (fig. 5).

Mesures (sur 9 exemplaires) comparées avec les espèces consubgénériques :

	AW	PW	SB	AP	ASB	PSB	SD	AM	AL	PL
<i>ediosi</i>	58	73	27	25	31	16	47	26	26	29
<i>buretti</i>	70	88	43	22	34	22	56	44	49	61
<i>maroccanus</i>	67	83	30	25	30	18	48	29	26	37
<i>agamae</i>	56	65	23	21	24	17	41	21	24	38

	S	H	D	V	pa	pm	pp	Ip
<i>ediosi</i>	64	32	25/30	18/27	311	272	333	916
<i>buretti</i>	86	66	42/54	32/50	372	305	332	1012
<i>maroccanus</i>	54	43	27/37	25/37	330	283	318	931
<i>agamae</i>	57	31	26/36	19/23	286	242	285	813

Gnathosome. Chélicères avec 5 à 8 dents dorsales et une dizaine de petites dents ventrales. Galéa branchue. Palpes avec poils branchus sur tous les articles, mais les poils latéral et ventral du tibia ne portent que quelques barbules fines et courtes. Tarse palpal sans subterminale : B-B-BBB G₃+1-6B. Griffe à 3 dents avec, à la base de la dent principale et du côté dorsal, une petite dent accessoire.

Pattes. Empodium normal ; sur chacune des griffes se trouvent les deux processus filiformes caractéristiques. Barres chitineuses des tarses : 2b-b-2b ; poils coxaux : 2-1-1 ; 6 segments à chaque patte. *Patte I* : tarse de 85 μ, prétersale, subterminale et parasubterminale branchue, petit ergot subconique de 10 μ avec microergot latéro-externe ; deux tibiales, l'antérieure très courte, microtibiale ; 2 génuales, microgénuaie. *Patte II* : tarse de 66 μ, prétersale, ergot de 14 μ à extrémité élargie, microergot latéro interne ; 2 tibiales, l'antérieure très courte ; 1 génuaie avec microergot antérieur. *Patte III* : tarse de 91 μ, mastitarsalé avec quelques barbules à la base ; 1 tibiaie et 1 génuaie.

Face dorsale. *Scutum* à contours régulièrement arrondis, aire préscutale rayée, à ponctuations éparses, nasus de 15 μ de long. Poils scutaux finement barbulés. Sensoriels à 7 ou 8 branches. Écart des deux AM : 11 μ. Deux yeux de chaque côté,

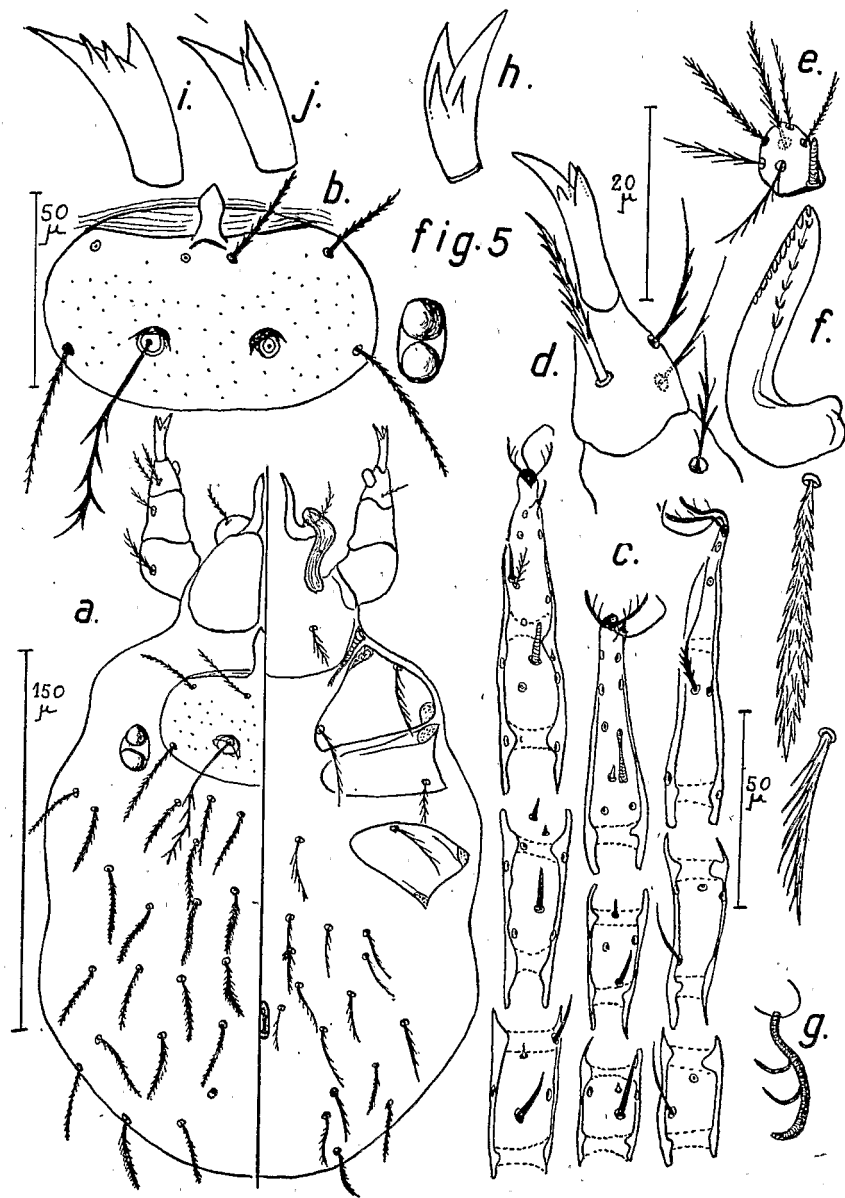


FIG. 5. — *O. (M.) ediosi* n. sp.

a : vue dorsale et ventrale ; *b* : scutum ; *c* : pattes ; *d* : extrémité du palpe (dorsal) ; *e* : vue ventrale du tarse palpal ; *f* : chélicère ; *g* : griffe d'une patte ; *h* : griffe palpale d'*O. agamae* T. (dorsal) ; *i* : griffe palpale d'*O. maroccanus* (T.) (ventral) ; *j* : griffe palpale d'*O. maroccanus* (T.) (dorsal).

bien visibles, bombés. *Poils dorsaux* épais et larges, deux huméraux seulement : 2-8-4-6-8-8-4-2 = 42 D.

Face ventrale. Pas de sternaux antérieurs. Pas d'huméraux ventraux, comme chez *O. agamae* T., contrairement à *O. buretti* (V.) et *O. maroccanus* (T.). Poils ventraux à longues barbules, 16 préanaux et 14 postanaux soit 30 V.

FDV : 72.

Provenance.

14 larves récoltées : 11 sur *Psammophis sibilans* (L.) (Ophidien), à Maroua ; 3 autres sur Lézard indéterminé, même localité.

O. (M.) ediosi n. sp. offre une grande ressemblance avec *O. (M.) agamae* T. dont il se distingue par l'Ip plus grand et une pilosité dorsale moins fournie.

(Office de la Recherche Scientifique et Technique Outre-Mer.
Institut de Recherche Scientifique au Congo-Brazzaville.
Institut de Recherche du Cameroun-Yaoundé.)

RÉFÉRENCES

- ANDRÉ (M.), 1950. — Une nouvelle forme larvaire de *Thrombicula* d'Afrique Équatoriale. *Bull. Mus. Hist. Nat.*, 22, 5, 577-581.
- AUDY (J. R.), 1956. — Trombiculid mites infecting birds, reptiles and arthropods in Malaya. *Bull. Raffles Mus.*, 28, 27-80.
- LAWRENCE (R. F.), 1949. — The larval Trombiculid Mites of South African vertebrates. *Ann. Natal Mus.*, 3, 405-485.
- RADFORD (C. D.), 1948. — New larval mites from African hosts. *Proc. zool. Soc. London*, 118, 213-222.
- TAUFLIEB (R.), 1958. — Contribution à l'étude des Trombiculidae marocains. Description de cinq espèces nouvelles. *Arch. Inst. Pasteur Maroc*, 5, 9, 619-634.
- TAUFLIEB (R.), 1960. — Étude d'une collection de Trombiculidae d'Afrique Occidentale. *Acarologia*, 2, 1, 224-237.
- TAUFLIEB (R.), 1960. — Contribution à l'étude des Trombiculidae marocains. Description de nouvelles espèces et étude d'une population de *Neotrombicula*. *Arch. Inst. Pasteur Maroc*, 6, 1, 27-48.
- VERCAMMEN-GRANDJEAN (P. H.), 1956. — Un Leeuwenhoekinae africain extraordinaire d'un sous-genre nouveau : *Acomatacarus (Matacarus) buretti* n. sg., n. sp. *Ann. Mag. nat. Hist.*, 9, 105, 625-630.
- VERCAMMEN-GRANDJEAN (P. H.) et TAUFLIEB (R.), 1959. — Les *Leptotrombidium* du Maroc. *Acarologia*, 1, 2, 246-252.
- VERCAMMEN-GRANDJEAN (P. H.), 1960. — Introduction à un essai de classification rationnelle des larves de Trombiculidae. *Acarologia*, 2, 4, 469-471.